

# GLASNYT

Udgivet af Glashistorisk Selskab Aalborg \* 1976

Nummer 75.

november 2021

35 årgang



Indhold.

Side. 3- 6 Dobbelte, afrundede knopper artikel af Torben Errboe

Side. 7 Glashistorisk Selskab Aalborg\*1976 har 45 års jubilæum

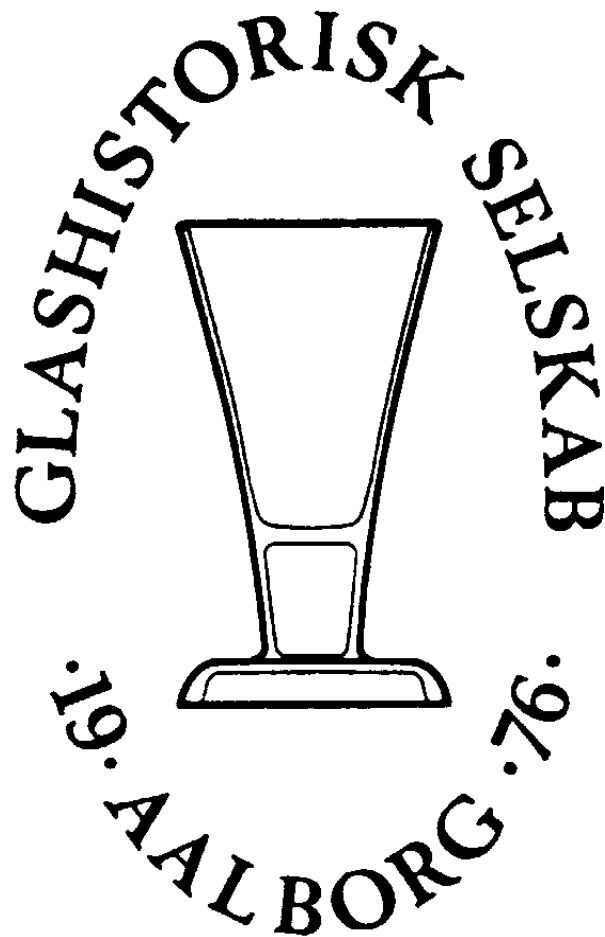
Side. 8- 16 Rapport over besøg paa Odense Glasværk den 19. marts 1954

Side. 17-22 Referat fra mødet onsdag den 20. oktober 2021

Side. 23-31 Referat fra mødet onsdag den 24. november 2021

Side. 32 En Glashilsen fra H.O.L. Kastrup





GLASNYT redaktion adresse:

Glashistorisk Selskab Aalborg\*1976

Sjællandsvej 15 A, 9230 Svenstrup J.

Ansvarlig redaktion:

E-mail : **gsaa1976@gmail.com**

Poul Schjelder - TLF. +45 25 39 01 46

Torben Kronow - TLF. +45 24 25 07 98

Besøg hjemmesiden: [www.gsaa1976.dk](http://www.gsaa1976.dk)

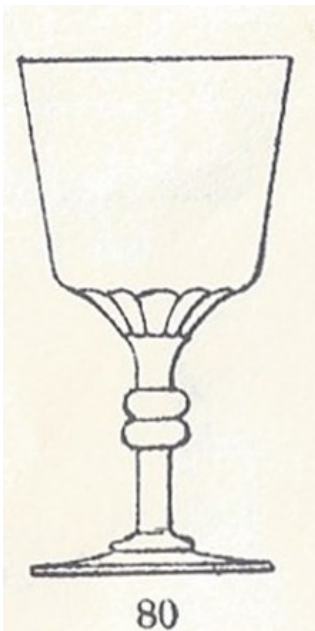
Layout: Schjelder

Tryk: SBO Grafisk - Støvring Bogtryk/Offset ApS

# Dobbelte, afrundede knopper

Torben Errboe

Georg, Victoria, Bismark, Karen er alle navne på stilkglas med dobbelte, afrundede knopper. De er fremstillet fra ca. 1880 til ca. 1920 på de fleste danske glasværker: Holmegaard, Kastrup, Aalborg, Fyen og Aarhus. (I denne sammenhæng er udeladt den franskinspirerede Toupie, som også har dobbelte knopper på stilken, men yderligere har en ekstra, fladtrykt glasknop mellem de to øvrige runde knopper.)



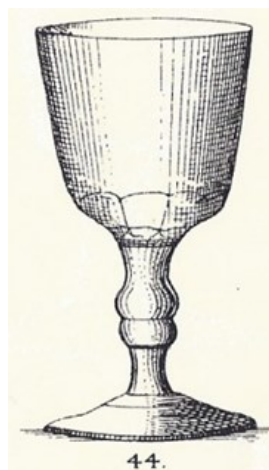
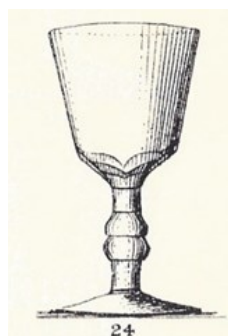
Jeg er først for nylig blevet mere opmærksom på denne glastype, som med enkle virkemidler i designet fremstår som et ret så harmonisk glas. Det må - som jeg - åbenbart også de mange producerende glasværker have fornemmet. Alligevel synes jeg ikke, at jeg så ofte er stødt på denne glastype, men måske har jeg haft øjnene rettet mere mod glas fra tidligere i 1800-tallet. Men nu havde jeg altså lyst til at prøve at få lidt overblik over typen.

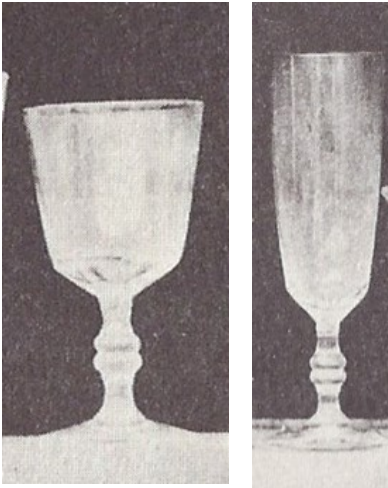
De tre første nævnte navne Georg, Victoria og Bismark dækker alle over den samme type, som har facetslibninger i bunden af kummen. Uden sikker proveniens er det næppe muligt at afgøre hvilket glasværk, der står som producent.

Tegningen er fra Holmegaards katalogblad fra 1900.

**Holmegaard og Aalborg** har iflg. Dansk Glas fig. 118 betegnet typen under navnet *Georg*.

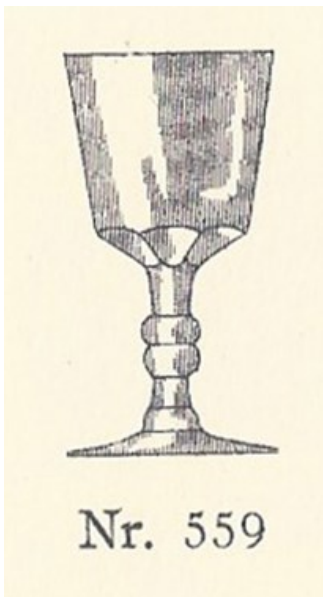
Aalborg har to tegninger af Georg i 1880-kataloget, som snaps og som vin, hhv. nr. 24 og nr. 44.





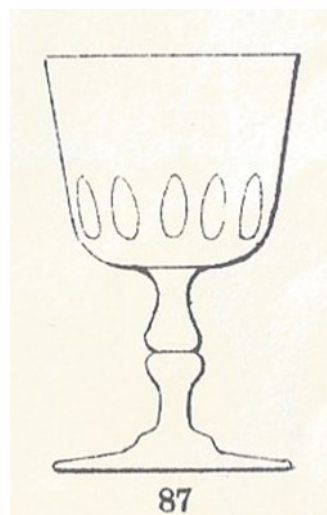
I kataloget fra **Fyens Glasværk** fra 1890 er fotograferet to glas af typen, et vinglas og et champagneglas. I øvrigt eneste gang et champagneglas med dobbeltknop og facetsleben bund er gengivet i danske kataloger – mig bekendt! På Fyn kalder man så typen for *Victoria*. Ikke med et almindeligt fynsk k, men med et mere imponerende internationalt c.

Trods det meget omfattende og meget ambitiøse katalog fra **Aarhus Glasværk** fra 1901 var det for mig overraskende at finde glasset her også. Under navnet *Bismark* - uden c – og



tilsyneladende i 11 størrelser. Fra dette katalog udkom, til man måtte dreje nøglen om i 1902, gik der således kun et enkelt år. Da glasværket kun eksisterede i 4 år, er det nok tvivlsomt, hvor mange *Bismark* glas i 11 størrelser, de nåede at producere. Men igen, tegningen afviger ikke markant fra de øvrige kataloger.

Nr.	E.1	E.2	E.3	0	1	2	3	4	5	6	7
559 <b>Bismark</b> , slebne . .	70	60	50	45	35	30	26	22	19	19	19



### **Karen**

Der mangler nu kun at blive omtalt glastypen under navnet *Karen*. Den adskiller sig fra de hidtil nævnte, derfor et særskilt afsnit.

På tegningen afviger knopperne lidt ved at være udfasede op og ned på stilken. Det ses dog også ofte på *Georg*-typerne. Men *Karen* har ingen facetslibninger i bunden af kummen, som i stedet er forsynet med en række slibninger af spidse oliver. Tilsyneladende kun udført på Holmegaard. Her katalogbladet fra 1900.





3 eksempler på Karen. En pokal, et glas til hvidvin med grøn kumme og et snapseglas.

H.: 17 cm – 11.5 cm – 8.5 cm

### K 3350

Tilbage står vi så alligevel med endnu en type, der ligger midt imellem Georg, Victoria, Bismark og Karen. Der findes nogle glas, der har den karakteristiske stilk, men med en kumme, der hverken har facetter eller olivslibninger.



Spørgsmålet er så, om det er Georgtyperne uden facetter eller Karen uden oliver – eller en hel tredje type? Selvfølgelig en noget akademisk og nørdet problemstilling.

Og dog alligevel!

I Holmegaards Glasværks prøvesamling findes et specielt glas af typen uden facetter og oliver. Gengivet her t.v.

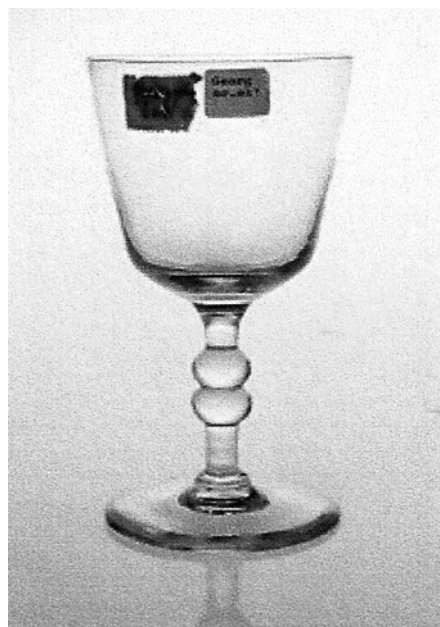
I bunden er ridset K 3350, hvor K givetvis står for Kastrup. I nogle af fælleskatalogerne for Fyens og Kastrups glasværker anvendes F og K foran nummerbetegnelsen for produktionsstedet. Hvis dette er korrekt, burde glasset ikke være henført til prøvesamlingen, som registreret af Næstved Museum. Det stammer sandsynligvis fra Holmegaards indkøbte studie-samling. Det omtales ikke. Det er dog nævnt, at det sandsynligvis er produceret af Kastrup 1900-1940. Jeg er ikke klar over, hvor disse årstal stammer fra.

Det er ikke lykkedes mig at finde dette glas i noget katalog.

Prøvesamlingen indeholder flere af typen med glat kumme, f.eks. har en ølpokal på

17 cm to etiketter fastlimet på kummekanten, begge med betegnelsen Georg. Vi kan altså konstatere, at både Kastrup og Holmegaard har produceret dobbeltknop-typen med den glatte kumme. Holmegaard kalder altså også den for *Georg*.

Naturligvis kan de øvrige værker også have fremstillet dette glas med glat kumme. Det store glas med etiketterne er vist her t.v.



Det øger lidt til forvirringen, at Mogens Schlüter i sin imponerende bog om Danske Snapseglass 1850-1950 uden tøven benævner et sådant snapseglass uden oliver for Karen (fig. 15 C, Alle tings moder), og tilføjer: "Findes under navnet "Georg" med facetter under kummen". Schlüter mente altså, at den glatte kummetype hedder *Karen*.

Som jeg ser det, er det modstridende oplysninger:

Er glasset med den glatte kumme en Georg eller en Karen?  
Her er vist frit valg for den pedantiske samler.

Jeg har selv 2 vinglas af denne type med den glatte kumme.

De adskiller sig desuden ved at være tyndere i kummen, som derfor ikke umiddelbart egner sig til slibning med facetter eller oliver. Det ligner således ikke en forglemmelse, at de ikke er blevet slebet.

Det skal lige nævnes, at jeg derudover har kendskab til 2 glas med lejlighedsslibninger, en med glat kumme og en med facetter.

**Altså:** Med facetter:

Uden facetter, med oliver:

Uden facetter, uden oliver:

Georg, Victoria, Bismark

Karen

Georg eller Karen? Eller uden navn?



3 eksempler på typen *med* slebne facetter, Georg, Victoria eller Bismark. Til rødvin, portvin og snaps.

H.: 15.5 cm – 11 cm – 9 cm



Mandag den 23. august 2021  
har  
Glashistorisk Selskab Aalborg\*1976  
45 års jubilæum.



Mandag den 23. august 1976 blev Glashistorisk forening stiftet på Restaurant Skydepavillonen i Aalborg.

Efter forarbejde af et glasinteresseret arbejdsudvalg som bestod af følgende agtværdige personer: Fru Kamma Pedersen, Hr. Ernst Jensen, Hr. Trolle Henriksen og Hr. Mogens Frost Christensen. Disse personer fik indrykket en annonce i dagspressen om indkaldelse til den stiftende generalforsamling på Restaurant Skydepavillonen.

Der mødte 45 forventningsfulde personer frem til den stiftende generalforsamling, som valgte den første bestyrelse bestående af:

Kamma Pedersen; (kasserer) Bjarne Nielsen; (sekretær) Poul Schjelder, Jørgen Bertelsen; (formand) og Tove Raaschou; (næstformand) samt suppleanterne: Lis Kobbegaard og Anine Ubbesen

Oplægget til de første vedtægter blev grundigt diskuteret og vedtaget.

Det årlige kontingent blev sat til 50,- kr. pro. persona.

Det var foreningens formål at udbrede interessen for og viden om gammelt glas.

Efter generalforsamlingen var der lagt op til en snak omkring "GLAS"

Til at belyse dette emne havde man inviteret museumsinspektør Jan Kock fra Aalborg Historiske Museum; der havde en ganske anseelige samling af glasting fortrinsvis bestående af nordjysk glas; og som for en stor del var indsamlet af museumsdirektør Peter Riismøller.

På en senere generalforsamling torsdag den 26. maj 1977 blev navnet ændret til Glashistorisk Selskab Aalborg\*1976

Selskabets formænd gennem tiden.

Jørgen G. Bertelsen.	23.8 1976 - 26.5 1977
Ulrik Jensen.	26.5 1977 - 31.5 1979
Paul Verner Kamp.	31.5 1979 - 11.5 1985
Bent Troels Nellesmann.	11.5 1985 - 21.5 1986
Poul Schjelder.	21.5 1986 -

Bestyrelsen 2021-2022

Formand : Poul Schjelder    Næstformand : Torben Kronow

Kasserer : Sonja Bertelsen    Sekretær : Jette Steen

Bestyrelsesmedlem : Bente Hansen

Suppleanter : John Guldager Ravn og Jens Westerlund

## Fagligt besøg på Fyens Glasværk den 19. marts 1954

I 1954 var der to glasværksgrupperinger i Danmark nemlig dels Kastrup Glasværk/ De Forenede Glasværker og dels Holmegaard Glasværk. De var kollegaer og samtidig konkurrenter inden for kunst-service- og emballageglas. Begge steder arbejdede man på at modernisere og effektivisere produktionen. Holmegaard var forståeligt nok interesseret i at se, hvad konkurrenten satsede på, og derfor foranstaltede man et besøg på Odense Glasværk, eller som det korrekt hed på det tidspunkt Fyens Glasværk. Besøget fandt sted d. 19. marts og affødte nedenstående rapport, der er fundet i et hjørne af Holmegaards Arkiv. Rapporten er på fire sider samt et bilag skrevet på skrivemaskine, og som er anden eller tredje gennemslagskopi. Dette er årsagen til, at den er så ulden i skriften. Kvaliteten er yderligere forringet, da det endda kun er en lustrykt kopi heraf. Den er efterfølgende korrigeret af Mogens Schlüter, der med blæk har tilføjet, hvilken hytte der rettelig er tale om. Se tilføjede kort over glasværket, der ikke er en del af rapporten.

I begyndelse af rapporten er med navns nævnelse opført, hvem der fra Holmegaard deltager i besøget. Hvem disse personer er, og hvad deres position er på værket, er ikke oplyst. Heldigvis er der stadig nogen, der kan huske den tid og fremmest blandt disse er selvfølgelig Verner Hansen, der har levet hele sit liv på glasværket, og som i dag er 88 år.

Han beretter følgende:

"Vedr. det "officielle" spionbesøg på Fyens Glasværk 1954.

Jeg kender udmærket deltagerne. Karen Marie Espersen var civilingeniør (kemi), hun blev min første chef, da jeg blev ansat som laboratorieelev, pr.17/ 9-1950. I marts 1952 rejste KME på et 9 måneders studieophold hos Corning i USA, der et af verdens førende glasværker. Som vikar ansattes civilingeniør Aksel Birch. Efter KMH's hjemkomst indtog hun sin gamle plads i laboratoriet. Det var så meningen, at AB så skulle forlade Holmegaard, men ledelsen (læs Mogens Schlüter) mente, at man nok kunne bruge AB til løsning af bl.a. miljøopgaver nogen tid endnu. AB har åbenbart været meget langsom eller meget grundig, idet hans midlertidige ansættelsesforhold varede ca. 11 år. Undervejs nåede han at være fabrikschef i K. afdelingen et par år.

Poul Clausen havde været ansat et par år, da jeg startede. Han var uddannet elektroingeniør, men da man på et tidspunkt manglede en mand på formtegnestuen, fik han dette job med elafdelingen som "venstrehåndsarbejde", idet man skulle have en ansat med stærkstrømsuddannelse. Man havde nemlig ikke nogen fastansat elektriker, men benyttede en extern installatør.

Erik Vagn Jensen var maskiningeniør, men havde under et ophold hos Teisen Furnaces i Birmingham tilegnet sig ekspertise i ovnkonstruktion og ovndrift. EVJ var blevet ansat hos Holmegaard som driftsingeniør i E. afdelingen fra 1952.

Harry Lindahl Nielsen var oversorterer i E afdelingen. Han var formodentlig med for at nærstudere kvaliteten af emballageglas."

Nederst på side 4 angives med initialerne KE, at det er Karen Espersen, der har været aktiv ved skrivemaskinen, og det lille a kan betyde afskrift.

Jan Kock

02.07.2021



Rapport over besøg paa Odense Glasværk den 19. marts 1954.

Besøgets formaal var at skaffe oplysninger om en Allerup halvautomatmaskine med svingbord, at skaffe oplysninger om kobberubinglas, og i det hele taget at hente saa mange oplysninger som muligt om de produktionsbetingelser, vor konkurrent har.

Rapporten sammenfatter alt af interesse, der blev iagttaget og oplyst af samtlige deltagere: Aksel Birch, Poul Clausen, Karen Espersen, Erik Jensen og Harry Nielsen.

Odense Glasværk, A/S de forenede Glasværker, Lille Glasvej, Odense. Tlf. Odense 17. Driftsbestyrer Johs. Andersen, Driftsingeniør Johs. Jørgensen, Hyttimester Brøner, Slibemester Børge Jensen, Maskinmester Georg Nielsen.

Produktionsomfang.

I drift var: en pottetovn til mundblæst belysningsglas + diverse; *Hytte I*  
~~en kontinuerlig wanne til brunt, halvautomatisk produktion,~~  
" " " " hvidt, " " " " + presning, *Hytte III*  
" lille kontin. ovn af unitmelter-type til <sup>brun</sup> hvidt, ~~hvidt~~, ~~hvidt~~ aut. prod. *Hytte III b*

Glaskvaliteter.

Pottetglas var benhvidt + alm. hvidt eller ravfarvet, (champagne) til overfang. Der blev daglig udført spændingsprøve (cylinderprøve) paa overfangsglas.

Hvidt wanneglas var af kvalitet omtrent som vort. Smaa flasker var smukt hvide, større skaale varierende i farve.

Brunt wanneglas var af meget smuk farve, rødligt skær.

Det røde glas, en kobberubin, var ikke i produktion, men de prøver, vi saa, var meget varierende og meget ringe i kvalitet. Det blev oplyst, at man regulerede farven ved flere gange gentagen gennemgang gennem kølerøret.

En del kunstglas med "blærer" saa bedre ud end vort, idet blærerne var mindre og mere regelmæssige.

Der blev organiseret prøver af hvidt wanneglas, brunt glas og kobberubin til analyse.

Raamaterialer.

Kvalitet I sand blev brugt overalt (dog næppe til brunt?)



Kridt anvendtes i stedet for kalk. Muligvis en fordel med hensyn til renhed, men giver sandsynligvis mere støvning.

Sort, metallisk selen blev anvendt til affarvning. Hyttemesteren ansaa kontrol med farve for vanskelig.

Til brunt glas blev anvendt pulveriseret kul (vi anvender grafit).

#### Mengekammer.

To smaa mengekamre blev forevist, begge i ringe forfatning. Der anvendtes en lille horizontalblander, "kiksdaasetypen", med ledeskovle. Den er muligvis lettere at tømme ud end vor blandermaskine i gl. drift, men spildte ret godt. Mengekammeret stod for ombygning.

Mengekasserne var af jernplade, stillet paa smaa letløbende vogne. En type skaarkasser, som skitse i bilag, var muligvis værdat kopiere.

#### Ovne.

Potteovnen var rekuperativfyret, med to rækker à 4 potter med 250 kg smeltet glas (vore potter 400 kg). Der kunne indsættes 2 "bukke" for enderne af ovnen til smaa mængder farvet glas. Potterne var for smaa til at kunne holde værkstederne beskæftiget fuld tid. De blev anvendt i 9 uger.

Wannerne var med gennemløb, regenerativfyrede. Produktionen skønnes her til 5 - 6 t/dag/ovn. Ovnene var afskærmet med plader, ikke maatter, hvad der gav et mere ordentligt udseende.

Omkring ovnene var en platform hævet 70-80 cm over gulniveau, i højde med halvautomatbord. Dette en fordel for stort glas. Den lille "unitmelter" er skitseret i bilag.

#### Potteværksteder.

Store kupler blev udført med benhvidt som mellemste post, idet inderste og yderste post var alm. hvidt. Store kupler blev blæst med hjælp af trykluft (slange føres ned over piben). Små kupler blev blæst i serier, fx 6 kupler af een post. Kuplerne blev slaaet af i koksbakker.

#### Køleovne.

Disse var oliiefyrede muffelovne, med jernplade over brænderen og som loft. Da køleovnskapaciteten var utilstrækkelig, var nogle køleovne indrettet med jernkasser, der kunne skydes ud af køleovnen nogle timer efter indlægningen og køles videre



udenfor køleovnen. Man var ikke tilfreds med denne nødløsning.

### Halvautomater.

Maskinerne var i det store og hele af samme konstruktion som vore. Allerup-maskinen med svingbord var ikke i brug, men der blev oplyst følgende: Den er egnet til svære flasker, som ikke maa synke. Den er ikke egnet til flasker under ca. 300 ml. Maskinen fordrer to færdigforme, som skal være af en anden konstruktion, end den vi normalt laver. Formkonstruktionen afveg ogsaa paa et enkelt punkt fra vor, idet saksekonstruktionen var en helt anden. Men vi vil dog mene, at vor er bedre.

Anvendelse af svingbord skulle være en fordel ved større flasker. Glasmageren svinger efter færdigblæsningen form nr. 1 180°, og mens denne henstaar under køling paa den anden side søjlen, udtager han flasken af form nr. 2, og foretager næste færdigblæsning. Begge sider af svingbordet betjenes saaledes af een mand, og fordelene ligger deri, at færdigblæseren sparer ventetid ved fremstilling af svære flasker og bedre foraar at følge med forformblæseren.

Smede fra maskinværkstedet opstiller alle forme og retter værkstedet an, for at opnaa fuld udnyttelse af arbejdstiden.

Forme forvarmes i særlig ovn.

Arbejdstempoet var lavere end vort. Flaskerne var tilsyneladende mindre flæmmede end vore. Alle færdigforme og enkelte forforme blev under produktionen opvarmet med gas for at holde formene tilstrækkeligt varme. Vi er i de fleste tilfælde nødsaget til at køle formen. Dette hænger ogsaa sammen med arbejdstempoet.

En stor svensk pneumatisk presse fra Stenberg, Rüppe, arbejdede godt med 200 mm Gaung skaale med et arbejdstryk paa 5 atm. (Vi anvender 2 atm. med mindre held).

Man havde lejlighed til at se fremstilling af uringlas ved halvautomat. Det er muligt, at det vil kunne betale sig at lægge denne produktion om her, specielt da den belaster et opdriverværksted ved potteovnene.

Formene var i mange tilfælde enavsede og daarligt pudsede, hvad der tydeligt kunne ses paa varerne.

### Maskinværkstedet.

Der arbejdede 15 mand. Man fremstillede selv alle forme. Fik støbegodset fra Atlas, men var meget utilfreds med det.



Deres fremstillingspris paa forme var efter de oplysninger, vi fik, større end vor, men leveringstiden noget mindre.

Kølerørene var 18 meter mod vore 20-22 meter. Varerne var kolde ved sorteringen. Smaa tabletglas var tilsyneladende skovlet i kølerøret.

Sortering. Udføres af kvinder. Der anvendes bølgepap til foring af trækasser i videre omfang end vi gør.

#### Sliberi.

Det nye sliberi var karakteriseret ved god plads. Der var malet færdselstriber paa gulvet. Dørene var trykluftstyrede.

Der var indkøbt en elektrisk ovn til dekoration fra Elektrobolaget.

#### Potteværksted.

Der blev fremstillet potter til eget brug, og til brug paa Kastrup, foruden diverse formsten.

Chamotten blev formalet paa kollergang, med god afsugning over sigte. Chamotten syntes noget grovere end vor.

Der anvendtes Grossalmerodeler i det sædvanlige blandingsforhold 1:1. Det raa ler blev taget hjem i klodser, som blev slaaet i stykker og haandsorteret (!). Digelmassen blandes ved 4 gange trædning.

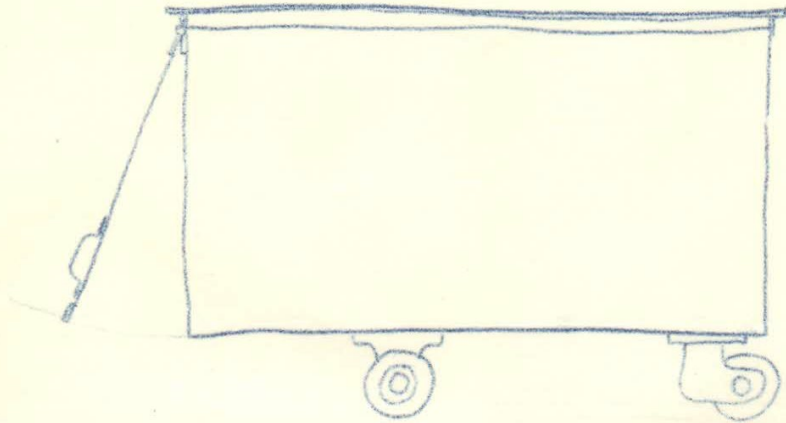
Diglerne blev fremstillet som hos os ved tysk metode, opbankning. Potteformen var dog ca. 5 cm lavere end potten, som blev banket svagt konveks. Kanten blev banket ekstra haardt, og glittet efter med kniv. Potterne blev lagret 1 aar før brug, og stillet op i to etager - herved vindes en del plads, men de smaa potter er væsentlig mere haandterbare end vore.

#### Transport.

Man havde en Scammelvogn med 3 anhangere og to gaffel-trucks. Til fabriksvarnet fandtes en motorsprøjte.

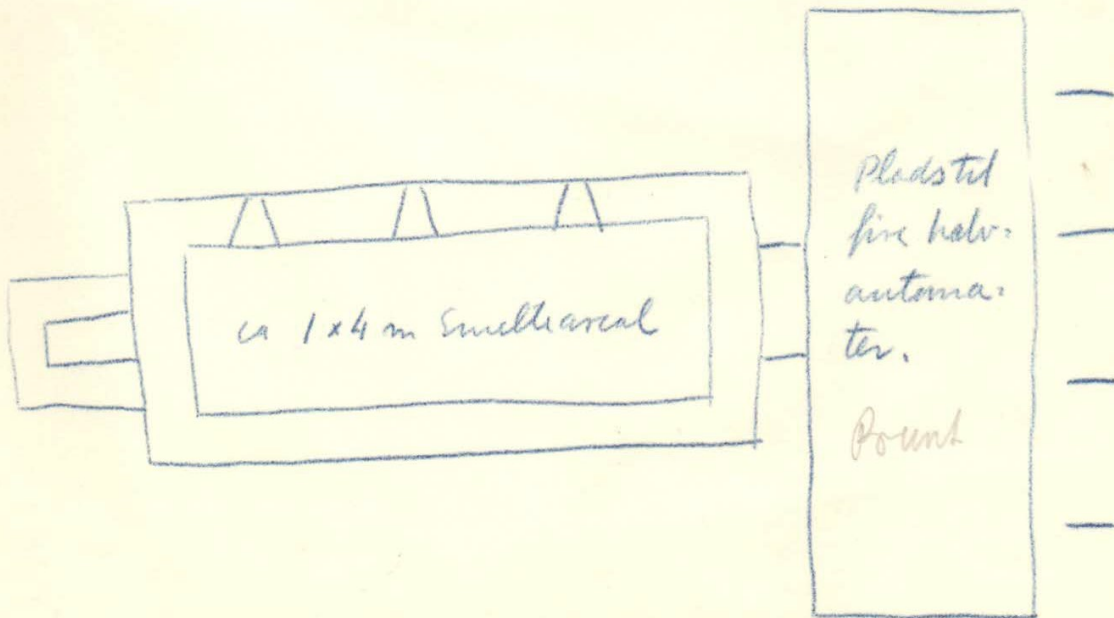
Fabrikken gjorde som helhed et noget rodet indtryk.

Vi blev meget venligt modtaget, og man svarede beredvilligt paa de fleste af vore spørgsmaal.



Skaerkasse med Lene for tømning. Maal ca. 120 x 60 cm og ca 100 cm høg. Støttestemskjøl.

---



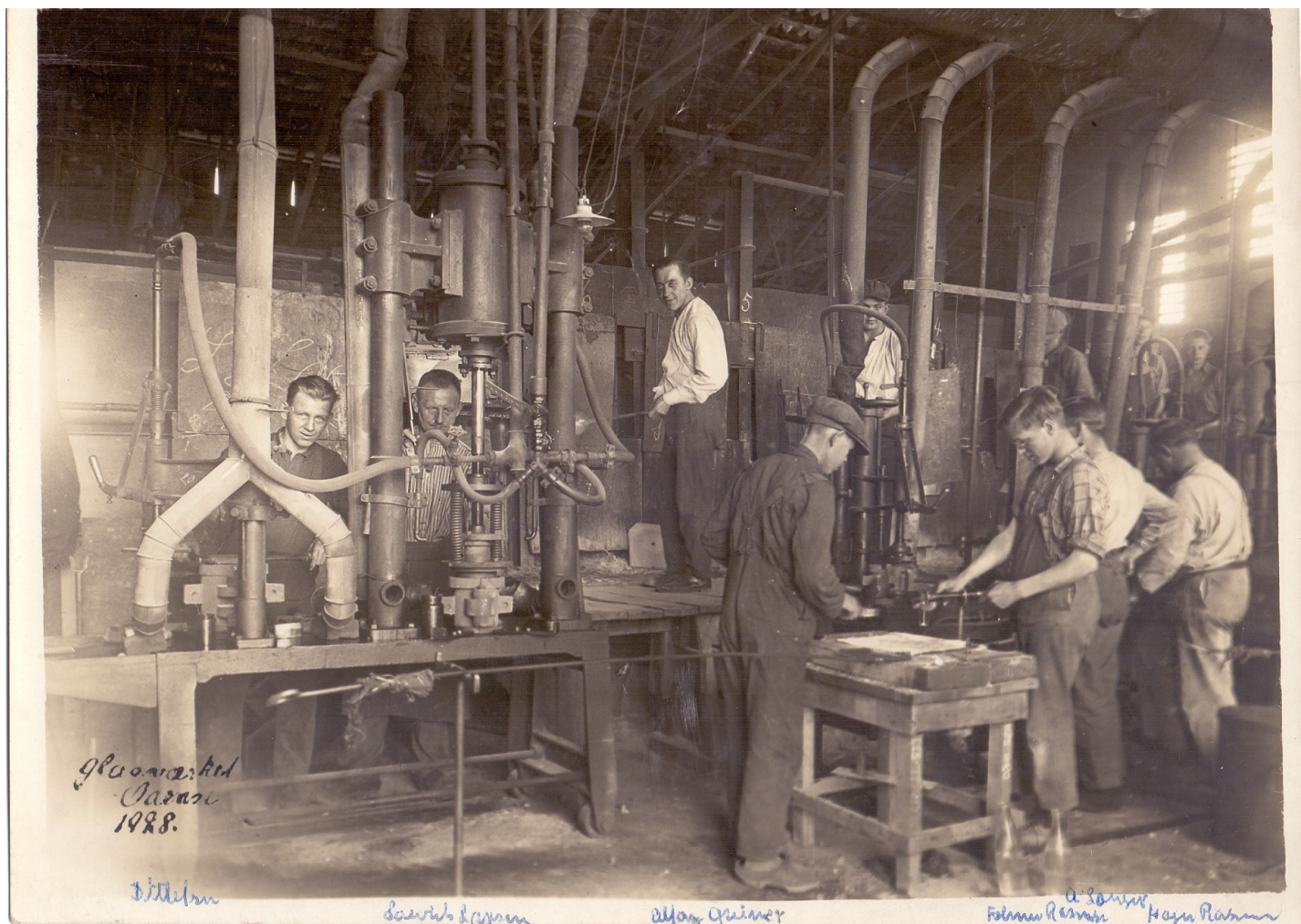
Lille Wanne af Urst Meltet type.











Gennem flere årtier havde man på Fyens Glasværk i perioder både dobbelt- og enkeltwanner i drift. Her arbejdes der ved en af wannerne, formentlig i hytte 3. Til venstre er en halvautomatisk maskine af typen at presse-blæse i aktion. Til højre anes andre presser i drift. Fotoet er udateret, men påskrevet: Glasværksted, Odense 1928. .



Først i 1950'erne var der stor produktion på værket og man havde anskaffet en lastbil, der her er kørt i stilling til at blive fotograferet af den professionelle fotograf Stoffer fra Odense (Neg. Nr.53479 eller 53474). Køretøjet er en engelsk Scammell model Scarab, der var i produktion fra 1948 til 1967. Skarpe øjne kan på en plade på bagklappen ane en støbt navneplade, hvor der ud over fabrikatet står Watford, hvor produktionen foregik.



## Referat fra mødet den 20 . oktober 2021

Vi starter ud med et tilsendt indslag fra Alfred Hytter Nørregaard



**Holmegaards Viinglas nr. 22?**

Foto: Stein Foto

Jeg har været så heldig at få dette glas foræret. Det ligner ganske meget det glas, som er afbildet som fig. 50 i *DANSK GLAS 1825 – 1925* (4. udgave). Der er dog den forskel at mit glas måler 12,0 cm i højden og 6,5 cm i tværmål i modsætning til afbildningens hhv. 15,5 og 8,5. Det er en mulighed at det pågældende glas er fremstillet i flere størrelser. Glasset er dekoreret med hvad jeg bedømmer som Holmegaards fligede vinløv, modsatløbende, som det ses på side 51 i *Dekorerede danske glas* (1. udgave). Hvis det ikke var for den ombøjede fod ville glasset svare ganske nøje til Viinglas nr. 1 som afbildet på samme side øverst til højre.

Har nogen set et tilsvarende glas, hører jeg gerne om det.

Alfred Hytter Nørregaard

E-mail: [else-alfred@tdcadsl.dk](mailto:else-alfred@tdcadsl.dk) eller [gsaa1976@gmail.com](mailto:gsaa1976@gmail.com)

## Referat fra onsdag den 20.10.2021 - Klubaften med temaet: **Tyske og Franske glas**

Så er det endelig tid igen, tiden er bare gået, og alt stået stille.

Men nu skal glassene luftes støves af, og vises frem.

Det er tid igen til en glasaften i Glashistorisk selskab.

Vi er heller ikke mange i aften 14 medlemmer, men de otte af dem har glas med , at vise frem, og fortælle om.

Det er tyske og franske glas, et enormt område, og en del af det tyske område har også i perioder været dansk.

Poul byder velkommen til denne glasaften i et nyt glasår.

Vi ser først på et glas med ombøjjet fod, og Holmegård slibning det ejes af Alfred Nørregaard, men det kan ikke konkretiseres med bestemthed.

Poul viser kataloger fra Tyskland og Frankrig.

Der findes rigtig meget.

Jørgen Rønnest har et fladt kurglas slebet i rødt overfang (fig.1) og et bøhmisk glas med Altona torv slebet på, et gulbejdset snapseglass (fig.4) og et krus med dansk tekst og motiver. En jugend vase orange med tinmotiv (fig.2) måske tysk.

Og en anden vase som nok er Lotz.(fig.3)

Sidst men ikke mindst en brevpresse (fig.5) fra 1901 med navnene Carl Thon og Auguste Thon. Han var glasmager i Aalborg, måske er den dansk fra Holmegård eller tysk?

Sonja har glas med hurra både tyske og franske. (fig.7)

En tysk rosenmalet karaffel. (fig.6)

Ulla har franske og lidt tysk med , og et glas fra verdensudstillingen 1888. (fig.8)

Torben har et stort glasfad fra R. Lalique med.(fig.12)

Tre tyske rosenbemalet glas 2 hankekrus og et snapseglass. (fig.11)

2 franske futteraler med glas måske til jagt. (fig.13)

Et gammelt bøhmisk glas med Chr.5 navnetræk og krone.

En flødekande - krus med tinlåg og smukt malet kvinde.(fig.10)

Stort tysk glaskrus med tinlåg og gæk og årstal 1841 og vinløv. (fig.14)

To mindre glas og fransk karaffel til eddike og olier.

Flemming har tyske ølkrus tre med rødt overfang og slibninger det ene med låg ,og et med slibninger og tinlåg. (fig.9) Tove har fransk lågkrukke og tyske krus det ene med rødt overfang det andet med emaljering.

Villy har tysk krus blå med inskription. (fig.17) Flere tyske glas og kantineflaske som er meget slebet og han syntes selv smukt bemalet.(fig.16)

Så to tyske glas med hul stilk (fig.18)

og 2 rosen glas emaljemalede og et slebet frimurerglas.

Også 2 emaljemalede vandglas som er tyske.

Et tysk meget slebet glas fra 1788. (fig.20)

Sidst har Trolle et krus fra Bøhmen med slotte. (fig.19)

Så er der kaffe - the og småkager og det hører sig til.

Det blev igen en hyggelig glasaften med megen snak om de medbragte glas.

Referent T.K.



Foto fra mødet onsdag den 20.10.2021 - Klubaften med temaet: **Tyske og Franske glas**



fig. 1



fig.2



fig.3



< fig.4



fig.6



fig.5





fig.7



fig.8



fig.9

fig.11



fig.10



fig.12









fig.17



fig.18



fig.20

fig.19





Jan Kock

Referat fra mødet  
onsdag den 24. november 2021

**Brevpressere**  
**Paperweights**  
**Briefbeschwerer**  
**Presse - Papier**



fig.A2



fig.A1

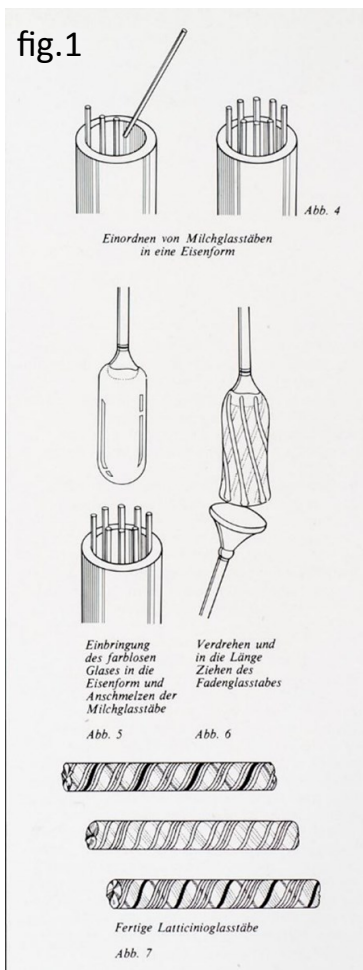


fig.A3

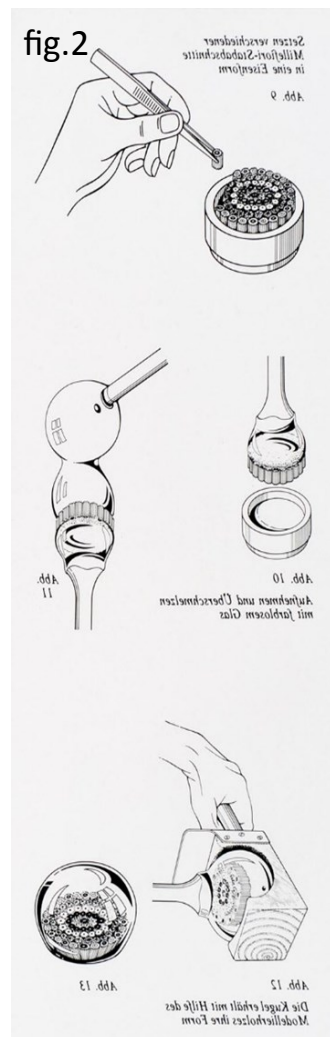




## Stav med indlagte tråde



## Millefiori stykker placeres i det ønskede mønster



## Böhmen 1840-50 millefiori mønster



Böhmen senere brevpresere før ca. 1900-1930  
t.v. liggende hjort  
t.h. buste af Kristus (indlagt bisquit)



# St. Louis med signatur 1848 Blomsterbuket

fig.5



fig.6



St. Louis  
1845-1860  
overfang  
brevpressere



t.v. Clichy midt 1800 tallet blomsterflor

t.h. Clichy midt 1800 tallet blomsterbuket

fig.7



fig.8



fig.9



Clichy midt  
1800 tallet  
t.v. dørgreb/  
gelænderknob  
t.h. spiral

fig.10



fig.11



Clichy  
1800-1860  
edelweis



fig.12

Baccarat  
1845-1860  
usædvanlig form  
med sommerfugl  
og kløvrblad

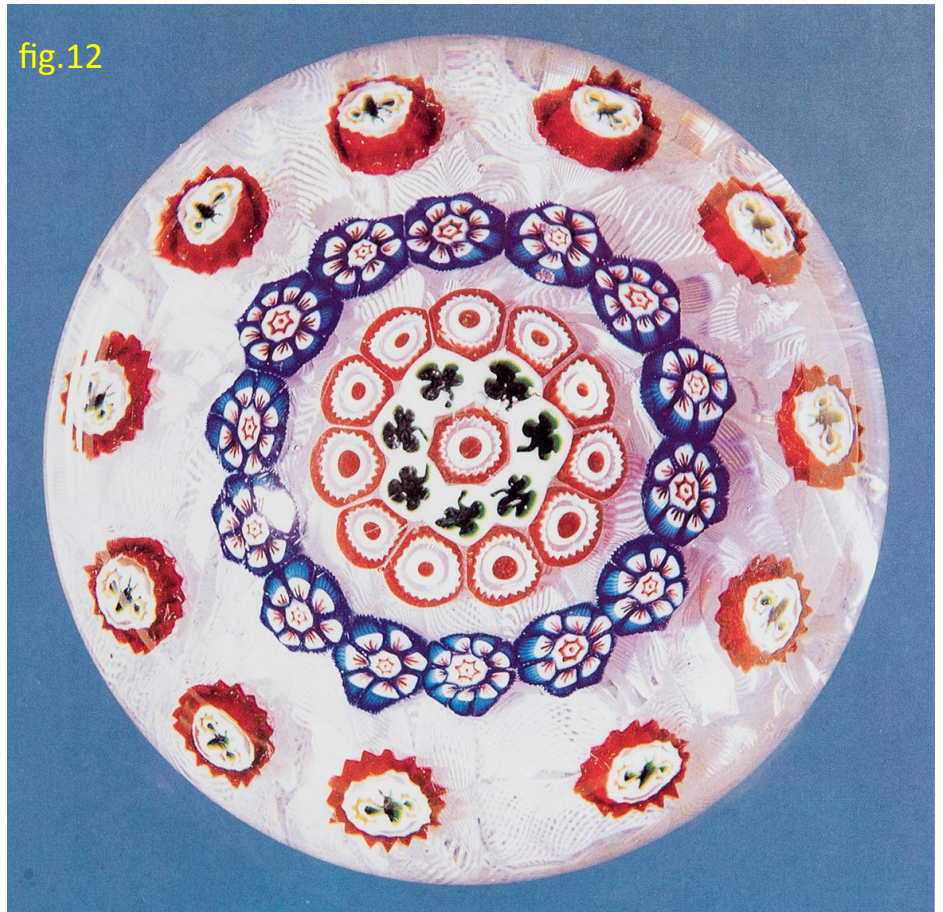


fig.13

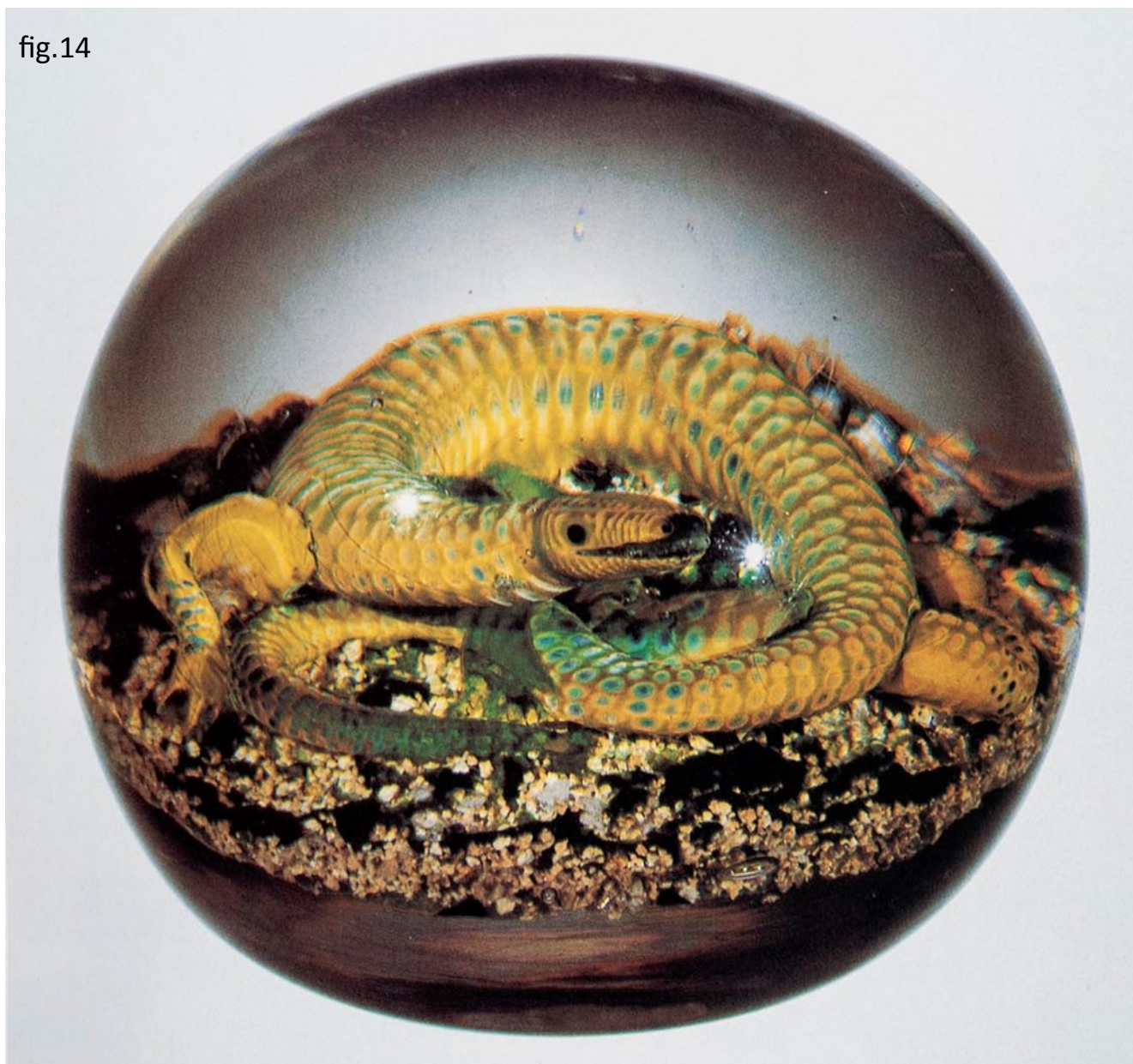


Baccarat form til hanefigur



Patin, Frankrig ca. 1878 salamander

fig.14



## St. Louis 1987

ø.t.v. blåbær 150 styk 1.200 Euro

ø.t.h. svamp 250 styk 1.800 Euro



m.f. anemoner 250 styk 950 Euro

n.t.h. buket 250 styk 1.200 Euro

n.t.h. millefiori svamp 250 styk 1.200 Euro

## Brevpressere.

Så må 4 gange være lykkens gang. For nu er det endelig lykkedes for Jan Kock at nå frem til sit foredrag. Vi håber det så er blevet super.

Poul byder velkommen til Jan Kock.

Det er interessant med brevpressere, og historien med dem går langt tilbage.

Oftentimes er det Frankrig man hører om. Men der er lavet mange i det Bøhmiske område samt Belgien.

Det starter tilbage i det gamle Egypten før Kristi fødsel med en stav af glas med indlagte tråde. Omkring ca. 100 før Kristus begynder man at blæse glas som kendes fra det Romerske rige.

Så i et jernrør med tråde i farver og klart glas som smeltes over, og trækkes helt op til 100 meter, så bliver det til milliofori, som både egyptere og romere har lavet. (fig. 1). Derefter en jernkrans hvor milliofori placeres i det ønskede mønster, og klart glas over.(fig. 2).

I Murano laver man en stjerne som glasstav. En milliofori stav kan indeholde mange forskellige elementer. Mange dele til en brevpresser fremstilles som lampearbejde.

Så er vi i Bøhmen 1845 - 50.

Et bæger med fod som en brevpresser. Tre brevpressere med milliofori mønster. (fig. 3).

I Wien er der i 1845 en stor udstilling om og af brevpressere. Det starter en stor produktion og brevpressere trender.

Hvem der egentlig er først med brevpressere - Venedig - Bøhmen eller Frankrig vides ikke med sikkerhed.

Især i Bøhmen er blomster almindelige, og Jan viser og forklarer hvordan de opbygges . Bøhmen 1900 - 1930.

1.3 stk. Trompetblomst - Blå blomst - Blomsterroset. De er også rigtig dygtige til at slibe, og male med emaljefarver og glas over.

2. 3stk. Blomstermotiv - Trompetblomst - Blomster.

3. 2 stk. tv. Blomst med bueornament - th. Blomst.

4. 2 stk. tv. Blomst med Bueornament - th. Rosette.

5. 2 stk. tv. Koraller - th. Stiliseret træ.

6. 2 stk. tv. Liggende hjort - th. Kristus so indlagt bisquit. ( fig.4).

7. 2 stk. tv. Blomstereng - th. Bisquit plade med fotografisk tryk.

8. 2 stk. tv. Løve - th. Liggende hjort.

Så er det glasværket St. Louis i Frankrig som starter ca. 1844 - 45.

De laver kvalitetsbrevpressere og ikke så store oplag.

De var dyre dengang, og de er dyre i dag.

2 stk. 1848 med signatur som blomsterbuketter. (fig.5).

1845 - 1860 Med krone - en med gruppe frugter - en med camelia - en med en fin slange.

4 stk. med overfang og slebne til perfektion. (fig. 6).

2 fra midt 1800 tallet som guirlander er et billigt produkt.

En 1845 - 1860 som dahlia og en som buket. Så en dateret 1848 som svamp.

Vi tager til Paris og Clichy midt 1800 tallet.

Først 2 stk. tv. Blomsterflor - th. Blomsterbuket. (fig. 7 og 8).

2. 2stk. tv. Gelænderknop - th. Spiral. (fig.9 og 10).



3. En som svamp. 4. En som blomsterbuket. 5. En som koncentrisk miliofori.  
6. En som guirlande. 7. En som edelweis. (fig. 11). 8. En meget smuk karaffel med mange elementer fra brevpressere.

Det franske glasværk Baccarat 1845 - 1860.

1. En stedmoderblomst. 2. Usædvanlig form med kløverblad og sommerfugl. (fig.12). 3. En form til udvikling af hanefigur. (fig. 13). 4. En signeret B 1848 med milliofori bund. 5. En som stor buket. 6. En dateret B 1848 som miliofori tæppe. 7. En som svamp. 8. En med sommerfugl og klematis.

Fra glasværket Patin i Frankrig.

En meget fin salamander fra ca. 1878. (fig. 14). Meget fin kvalitet og næsten bedre end fra de store værker.

En fin signet fra midt 1800 tallet med initialerne E.A. . og ikke fra et af de 3 store værker. Derefter England Whitefriars omkring 1850 som lysestager med flotte milliofori som basis. Bacchus England 1848 - 1855 en koncentrisk mønster.

Så er vi fremme ved nyere tid.

St. Louis 1987. 4stk.i små oplag og dyre priser fra 1000 - 9000 euro pr. stk.

En buket med dobbelt overfang - Venetiansk mosaik - Parfume flaske - Alhambra.

5 stk. Blåbær - Svamp - Anemoner - Buket - Miliofori svamp. (fig. 15).

1988 Fontæne - Harmoni - Musling - Fondant.

1991 Poet - Oriental - Island - Lady.

!991 Impressionisten Renoir dateret og signeret og en lig af impressionisten Monet.

1976 - 1980 Whitefreiers England Miliofori med priser fra 350 - 600 euro.

Skotland af William Manson i 1992 to brevpressere som anker og salamander priser mellem 400 og 1000 euro.

Fra Perthshire og Jay Glass mellem 1978 og 1979 et flot udvalg af 19 brevpressere med priser mellem 55 og 1000 euro.

Sidst Skotland fra Peter Holmes Selkirk Glass i 1980erne alle signeret med miliofori stav med PH. desuden graveret med glasværkets navn og nummer og årstal , er lavet i små oplag af 100 stk.

Så er vi igen i USA.

Lundberg Studios af Steven Lundberg og Daniel Salazar efter 1975. Et udvalg 15 stk. priser mellem 500 og 900 euro.

Fra Randall Grubb, Ken Rosenfeld, Gordon Smith og Chris Buzzini efter 1988 flot udvalg priser mellem 800 og 1200 euro.

Og endelig Paul J. Standkard 1991 - 92. Unika stykker alle signeret nummereret og årstal med gravering ingen priser oplyst.

Alle de andre glasværker inklusive de danske og nordiske har lavet brevpressere enten som decideret produktion eller som fusk.

De ofte sete juletræer fra Danmark er lavet nedefra hvor der er hældt sand i og stukket ud med syl , tømte for overskydende sand og lukket.

Klappe - klappe - klappe og tak til Jan Kock for inspirerende foredrag.

Så er der kaffe - te og småkager og hygge.

Kigge til hinandens brevpressere og vi er hele 22 i aften.

God glasaften og glædelig jul til alle.

Rf. T.K.

Fyens Glasværk  
År. 1900 Nr. 240



Jens Bangs Stenhus

Opført i 1623-1624