

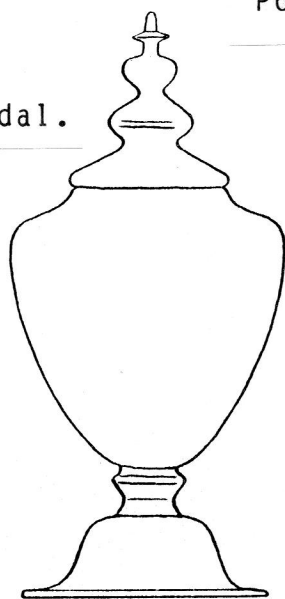
# GLASNYT

April 1991

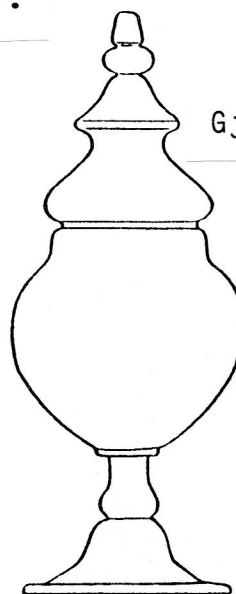
Udgivet af Glashistorisk Selskab Aalborg.  
Ansvarshavende: Jørgen F. Rønne & Poul Schjelder.

## Potpourikrukker.

Hurdal.



Gjøvik & Hadeland.



### Indhold:

Referat: 10.10.90. Helge Torm. HOLD PÅ ETIKETTEN.

14.11.90. Jens W. Berg. Forbindelsen mellem dansk og norsk glas.

Glas og kryolit. Peter Schmidt Hansen.

Det nye glasværksfund i Glargårdene 1990. Jørn & Egon Larsen.

Kommentar og efterlysning vedr. GLASNYT sep. 90. Arne Rasmussen.

Sybilles Livsvækker-flaske.

Information om GLASMUSEUM, Ebeltoft.

Vedr. GLASNYT sep. 1990 m.m.. Mogens Schlüter.

GLASNYT/ Glashistorisk Selskab Aalborg, Spartavej 3, 9270 Klarup.

"Flaskemani på Sorø Amts Museum" d. 10. oktober 1990 på AHM.  
Museumsinspektør Helge Torm's foredrag: HOLD PÅ ETIKETTEN.

-----

Der var mødt mange medlemmer frem for at høre om aftenens emne "Flaskemani på Sorø Amts Museum".

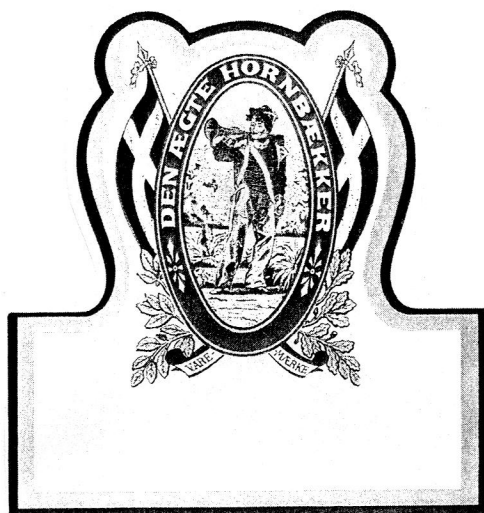
Helge Torm udtrykte, efter den normale velkomst af formanden, stor glæde over at være indbudt til at fortælle om dette emne for selskabet.

H. Torm fortalte kort om, hvordan han havde tænkt sig at aftenen skulle forløbe. Først ville han fortælle om baggrunden for flaskemanien, derefter ville han køre en dias-serie med museets flasker samt fremvise enkelte flasker, han havde medbragt.

Da H. Torm i sidste GLASNYT havde et indlæg - der bredt dækkede det, der blev sagt i aften, vil jeg henvise til det vedrørende baggrund m.m.

De flasker H. T. havde medbragt var for en stor dels vedkommende maskinlavede flasker med etiket, en undtagelse var en håndpustet flaske med etiket fra "Hornbech, Hadsund". Flasken var en såkaldt halvhvid kegleform - fastblæst med inskription og helt dækket med en flot og spændende etiket visende en uniformsklædt dreng, der blæser på trompet (horn) - og teksten: "Den ægte Hornbækker". Dette varemærke, som det jo er, bruges foriøvrigt stadig den dag i dag, men nu er "Den ægte Hornbækker" en akvavit, i "gamle dage" var det en bitter.

Om flasker i almindelighed fortalte H. Torm, at mange flasker faktisk er ualmindelige - også maskinlavede, når de stadig er forsynet med etiket, for de er som regel gået til. Derfor skal man passe på og værne om de flasker, der stadig har etiket, for de er tit en sjældenhed. H. Torm fremviste herefter 10-15 flasker med etiketter, de fleste maskinlavede.



Nogle medlemmer havde medbragt flasker, de blev fundet frem i pausen, hvor vi også tog de af Helge Torm medbragte i nøjere øjesyn. Meget spændende var en såkaldt 3/8 caloric flaske, mundblæst med påsat glassegl (halvhvid) - i seglet stod der: Hornbeck Brothers J.& A. H.. Den må vist være beregnet for eksport.

Efter at Helge Torm havde afsluttet sin gennemgang og besvaret spørgsmål, takkede formanden ham for hans inspirerende foredrag.

J.F.R.

-----  
Jens W. Berg: Forbindelsen mellem norsk og dansk glas.  
d. 14. november 1990 på AHM.  
-----

Efter den normale velkomst af formanden, udtalte dagens "underholder" Jens W. Berg en hjertelig tak for lejligheden til at fortælle om et emne, der havde hans store interesse.

Jens W. Berg startede med at sige, at han godt kunne blive lidt misundelig på den godt dokumenterede viden, der er om danske glasprodukter. Herefter kom J. W. B. ind på sammenhørigheden mellem Danmark og Norge, herunder specielt hvad angår glasprodukter - selvfølgelig.

Som bekendt hørte Danmark og Norge sammen indtil 1814. I 1739 blev der i København dannet et selskab "Det norske Kompagni", hvis hovedformål var at arbejde for en bedre udnyttelse af Norges naturrigdomme. Som et led i denne udnyttelse skulle der bl.a. anlægges glasværker "udi de bortliggende skove, hvorfra tømmeret ellers på ingen måde kan føres eller gøres i penge".

I modsætning til hovedparten af Kompagniets andre planlagte fabriksanlæg blev glashytten realiseret, men den blev ikke lagt "udi de længst bortliggende skove", tværtimod blev det placeret meget centralt vest for Drammen på en odde, Nøstetangen.

Glashytten blev antændt første gang i løbet af 1741, den var bygget af en glasværksmand fra Thüringen, som var hentet herop af Chr. d. 6. til dette formål, og han har i de første år utvivlsomt ledet driften i spidsen for en gruppe glasmagere. Fra første færd blev der på Nøstetangen lagt vægt på krævende, dekorative ting til Kompagniets beskytter, majestæten i København,

tingene - bl.a. høje lågpokaler blev derefter forsynet med en fin gravering udført i København, idet man ikke i starten udførte graveringer på værket. Men også mindre fordringsfulde ting blev udført, fra den første tid må nævnes det barokprægede vinglas "Perlkelchen" og en almindelig tysk vinglasform kaldet "Nøgenjomfru ." Alle former var naturlig nok af tysk oprindelse.

Senere - i 1755 - ankommer fra Newcastle en, skal det senere vise sig, dygtig engelsk glasmager James Keith til Nøstetangen, han mestrer til fuldkommenhed den kunstfærdige anglo - venetianske glasmagerstil, der i Newcastle har fået sin lokale udformning med høje vinglas, hvor stilken er bygget op af kugler og balustre med indlagte luftdråber og spiraller (hvide og kulørte). Og på baggrund af Newcastle stilen under indflydelse af tysk glasmagerkunst udvikler der sig på Nøstetangen en speciel norsk glasstil, Nøstetangen - stilen.

En anden vigtig person i Nøstetangens historie er den tyske gravør og glaskunstner Heinrich Gottlieb Köhler fra Warmbrunn i Schlesien. Fra omkring 1746 virkede han som gravør i København, fra 1752 med titel af Kongelig Hofglasgravør. Der kendes mange pragtfulde gravørarbejder fra hans Københavner - tid. I slutningen af 1750-årene blev han fast tilknyttet værket på Nøstetangen. Han signerede ofte sine ting. Han oplærte en anden kendt gravør - Villas Vinter, der oprindeligt var glasmager.

J.W.B. omtalte herefter "Nøstetangen - kataloget" - en priskurant over de norske glasværkers produkter - kuranten blev håndtegnet i 1763 i 5 eksemplarer af Ip Olufsen Weyse i Kbh. og viser i tegning de produkter, der blev fremstillet.

J.W.B. nævnte herefter de vigtigste norske glasværker i 1700-tallet.

#### Nøstetangen 1741 - 1777

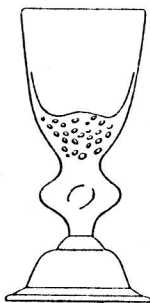
Aas 1748 - 1765

Hadeland 1762 -

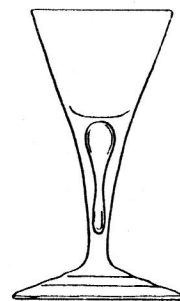
Hurdal 1755 - 1895

Gjøvik 1806 - 1843

Beri 1761 - 1880



"Perlkelchen"

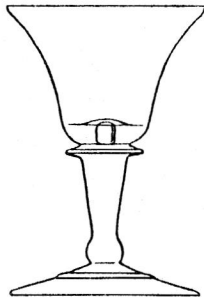


"Nøgen Jomfru"



Vedr. Nøstetangen fortalte J.W.B., at dette værk havde en alsidig produktion, man fremstillede alt lige fra små ydmyge fuglekopper til store pragtfulde lysekroner samlet af mange enkeltdele. I Kongsberg Kirke har man 3 lysekroner fra Nøstetangen. Pudsigt nok ophørte fabrikationen af lysekroner med Nøstetangens lukning i 1777, årsagen til lukningen skyldes besværlighederne med at tilføre værket brændsel, det var langt lettere på andre eksisterende værker.

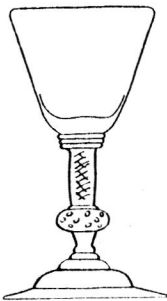
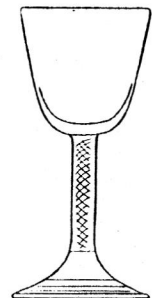
Nøstetangen



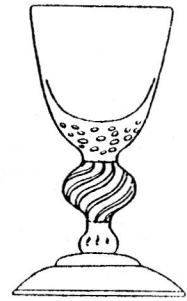
"Dantziger Kelchen"



"Slinger med Butte Klokker"



"Viin Glas med Perler og Slinger"



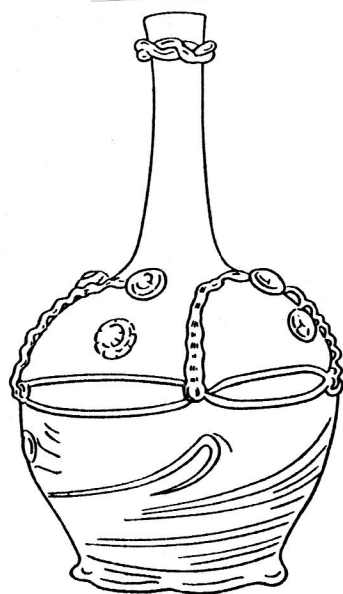
"Viin Glas Chrystal No. 21"

"Kongelig Mundglas Chrystal"

Diverse Norske Vinglastyper.

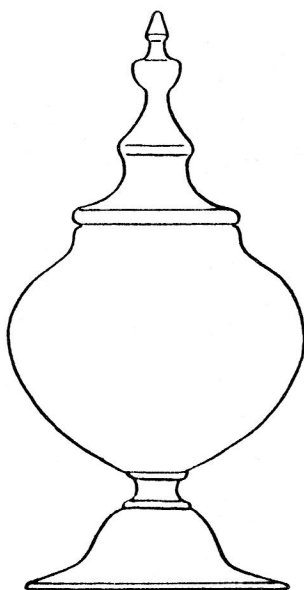
Derfor blev hvidtglasproduktionen i 1779 overført til Hurdal - værket, der i 1755 var anlagt som vinduesglasværk. I begyndelsen af Hurdalperioden (d.v.s. 1779 - 1808, da den norske krystal- og hvidtglasproduktion blev lavet der) var produktionen en fortsættelse af den rokokoprægede stil på Nøstetangen, men ret snart blev Louis Seize - den ledende stil på Hurdalværket, mod periodens slutning kommer så empiren.

Gjøvik



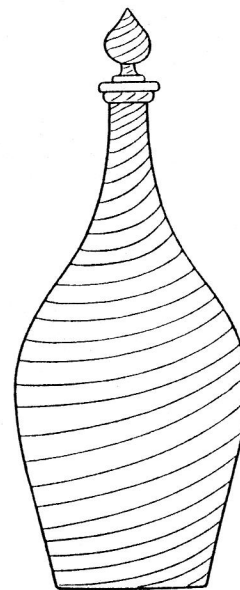
"Ziratflaske".

Gjøvik.



Potpourikrukke.

Gjøvik



Karaffel.

Den vigtigste nyskabelse på Hurdalværket er det, der kaldes Den blå Stil. Den er den norske glaskunst form for empire, og den karakteriseres ved enkle, glatte former med et diskret nyklassisk præg, udført i farvet glas, helst i mørkeblå, hyppig i benhvid (opal) eller mørk lyseblåt glas, af og til i andre mørke farver, f.eks. sort og mørkviolet. Stilen begynder at gøre sig gældende i Norge i løbet af 1780-erne, og den varer i hvertfald i hundrede år frem. Den har nærer paralleler i andre lande, særlig i Sverige. Den blå Stils mest iøjefaldende repræsentant er potpourikrukken, en urne på fod med højt låg.

I 1809 blev hvidtglasproduktionen af glasværkspolitiske grunde overført fra Hurdalværket til det nylig anlagte glasværk Gjøvik. Værket var grundlagt på privat initiativ i 1806. Hvidtglashytten på Gjøvik var et meget mindre og mere beskedent anlæg end de tilsvarende hytter på Nøstetangen og Hurdal. Indtil 1806 havde norsk glas været beskyttet af et importforbud mod udenlandske glas, ophævelsen af dette forbud bevirkede en stor import af især engelsk og tysk glas, og Gjøviks ledelse gjorde ikke noget forsøg på - i større målestok - at tage konkurrencen op mod de produkter fra disse rige og højt industrialiserede lande. Så driften på Gjøvik var i første række - særlig efter 1825 - lagt an på at forsyne de omliggende distrikter med glas.

Stilen på Gjøvik var i starten en fortsættelse af Hurdals sidste - empiren, men udvikler sig gradvis over senempiren til biedermeierstilen. Det er ikke muligt, at datere Gjøvik produkter så godt som tidligere norske glas, da de sjældent er forsynet med gravering og årstal.

I 1843 blev Gjøvik nedlagt og dermed norsk hvidtglasproduktion. Denne fabrikation blev først taget op igen - efter mere tidsmæssige metoder - på det forhenværende flaskeglasværk Hadeland i 1852.

Hadeland glasværks produktion har op til vore dage fulgt de skiftende tiders modestrømninger - men også skabt en særegen produktion ind imellem, og værket havde på et tidspunkt en god eksport, men det høje nordiske prisleje har bremset denne udvikling. J.W.Berg fortalte, at Hadeland i dag har ca. 150 medarbejdere.

Efter foredraget, der var ledsaget af en dias-serie visende eksempler på de skiftende tiders norske glas, blev der vist en film - ca. 30 år gammel - som viste produktionsmetoder på Hadeland (Røsler/Paalgård film).

Til slut viste Jens W. Berg et katalog, han havde udarbejdet. Kataloget viste i stregtegninger alle Hadelands vinglas 1856 - 1989, så man på et sted kunne få et overblik over produktionen. J.W.B. havde medbragt nogle eksemplarer, der kunne købes af medlemmerne - pris 90,00 kr. J.W.B. fortalte, at mange typer er internationale - der dog ofte havde fået andre navne - hvilket jo også er tilfældet i Danmark.

Herefter takkede formanden under medlemmernes bifald Jens W. Berg for hans spændende foredrag om norsk glas.

J.F.R.

Vinglastyper (eksempler).



Vinglas Hurdal.

Vinglas Hurdal & Gjøvik.

## Glas og kryolit.

Den 31. august 1990 standsede produktionen af kryolit på Krylitselskabet Øresunds fabrik på Strandboulevarden i København, fordi råvarelagrene var brugt op.

Fabrikken havde da oparbejdet råkryolit fra minen i Ivigtut i Grønland i 131 år, kun med en kort afbrydelse under 2. verdenskrig, hvor al kryolitten blev sendt til Amerika, men det er en helt anden historie.

At kryolit anvendes - ja er uundværligt - ved produktion af aluminium, ved de fleste. Derimod er det mindre kendt, at kryolit også er meget velegnet ved fremstilling af opalglas og emalje. Anvendelsen til glasproduktion startede i begyndelsen af 1870-erne.

Faktisk skylder kryolitfabrikken glasindustrien sin start og senere overlevelse i en kritisk periode i 1870erne. Det er det, denne beretning handler om.

### Forhistorien og Webers Fabrik.

Vi skal starte med C. F. Titgen, Danmarks finansielle og industrielle viunderbarn. Titgen havde en skolekammerat, T. Bang, der boede i Rouen i Frankrig, og denne henvender sig til Titgen for at få ham til at skaffe kryolit til en nystartet fransk aluminiumfabrik.

Baseret på en fast ordre på 10 tons, køber Titgen sammen med 5 venner skonnerten "Sønderjylland", udruster den, og sender den til Ivigtut. Det sker i 1856 og Titgen er kun 27 år.

Vi ved fra senere erfaringer, at en sådan rejse er forbundet med meget store risici, men heldet var med ekspeditionen og skonnerten vendte tilbage med ca. 150 tons kryolit. Titgen får afsat sine 10 tons, men ikke meget mere. Nu er gode råd dyre, for en meget betydelig del af hans formue, må have være bundet i dette projekt. Det illustrerer Titgens store risikovillighed.

Heldet er dog atter med ham. Brødrene Weber havde kort forinden anlagt en spejlfabrik i Christiansdal ved Haderslev. Fabrikken lider under mangel på ren soda til glasfabrikation, og cand.

polyt. Julius Thomsen har opfundet en metode til at fremstille soda af kryolit.

Det lykkedes Titgen at afsætte sit kryolitlager til Brdr. Weber i 1857, og samme år opretter de en sodafabrik på Christiansdal, i tilknytning til glasstøberiet.

Det er første gang Julius Thomsens sodaproces bliver afprøvet i stor skala. Der er indkøringsproblemer og processen blev energimæssigt dyr, men det lykkedes at fremstille den ønskede soda. Ansporet af resultatet beslutter et konsortium bestående af Julius Thomsen, Theobald Weber & Co., gasværksbestyrer George Howitz og C. F. Titgen at etablere en dobbelt så stor sodafabrik på Østerbro i København, og i februar 1859 indvies Øresunds chemiske Fabriker.

Theobald Weber havde ladet sig købe ud af Christiansdal som broderen Sigward kørte videre. Denne udvidede fabrikken med celluloseproduktion af halm og påbegyndte en papirfabrikation, men går konkurs i 1868, hvorefter han tager til udlandet og dør, 45 år gammel. Glasstøberiet og spejlproduktionen ophører dermed.

#### Øresunds chemiske Fabriker og flusspat.

Mens sodaen på Christiansdal især var tiltænkt glasfabrikationen, er den nye produktion baseret på sæbeindustrien. Kryolitsodaen er for dyr for glasværkerne og kan derfor ikke konkurrere med de billigere træskeprodukter, der var gode nok til almindeligt glas, hvis man ikke var for kritisk med glassatsens renhed.

Sodaprisen begynder imidlertid at falde, da nye produktionsmetoder dukker op i udlandet, og i 1869 må Theobald Weber give op. Fabrikken på Østerbro skifter ejere og G. A. Hagemann og Vilhelm Jørgensen - sidstnævnte er svoger til Titgen - overtager driften. De tidligere ejere beholder dog interesser i produktionen. Selve minedriften er få år tidligere overdraget til et nystiftet aktieselskab: Kryolith Mine og Handelsselskabet, med firmaet I. P. Suhr som hoveddrivkraft og med Titgen og Julius Thomsen som medaktionærer.

Der sker løbende produktionsforbedringer og nye produktioner bliver sat igang, men i 1876 er sodoprisen faldet så meget, at man i nogle år helt opgiver at fremstille soda. Havde man ikke

et par år forinden fundet et nyt salgbart produkt, var fabrikken sandsynligvis gået konkurs.

Her er lidt kemi på sin plads. Kryolit består af de tre grundstoffer Natrium, Aluminium og Fluor i forholdet  $\text{Na}_3 \text{Al F}_6$ . Sodaen fremstilles ved at blande knust kryolit med kalk, gløde blandingen og opløse den i vand. Derved fremkommer en uopløselig rest som består af flusspat ( $\text{CaF}_2$ ) mens aluminiumilte ( $\text{Al}_2 \text{O}_3$ ), kaldet lerjord samt natron ( $\text{Na}_2 \text{O}$ ) går i opløsning. Ved at tilføre kuldioksyd udfældedes også lerjorden, mens soda, også kaldet kulsur natron ( $\text{Na}_2 \text{CO}_3$ ) bliver i opløsningen og kan inddampes.

I begyndelsen blev flusspaten blot deponeret som ubrugeligt affald, men forsøg hos glasværkerne i begyndelsen af 70erne viser at den er endog særdeles velegnet til glasproduktion, især flaskeproduktion, hvor misfarvning ikke gør så meget. Flusspaten bliver solgt til alle de danske glasværker samt til Sverige, Norge og Tyskland. Så stor er efterspørgslen at de depoter, der oprindeligt var brugt til fyld, bliver gravet op igen og solgt.

Forsøg med at anvende ren kryolit til fremstilling af mælkeglas eller opalglas som det også kaldes, skete omkring 1870 i amerikanske, bøhmisk og schlesiske glasværker, hvortil Kryolit Mine og Handelsselskabet havde eneret på at sælge. Ved tilsætningen opnåedes et mælkehvidt glas med stor hårdhed og styrke. Desuden sänkedes glasmassens smeltepunkt, hvorved processen blev energibesparende. At de fluordampe, der skabtes under opvarmningen var stærkt korrosive, blev først erkendt senere.

På Øresunds kemiske Fabriker er man klar over, at det er fluorens egenskaber, der påvirker glasmassen og det leder til de forsøg, der afslører flusspatens anvendelighed. I 1870 bliver der solgt 10 tons flusspat, i 1871 150 tons, i 1872 680 tons og i 1873 2030 tons.

Der var således tale om en gedigen salgssucces. Salgsprisen er imidlertid relativt billig - ca. 20 kr. pr. ton, og kan i længden ikke bære den dyre råvare fra Grønland. Da kryolitsodaproduktionen nedtrappes i begyndelsen af 80erne er det også slut med det billige biprodukt, og salget af flusspat falder stærkt fra 1882 - til glasværkernes store fortrydelse.

Til gengæld tager efterspørgslen efter ren kryolit til opalglas fart, og da Øresunds kemiske Fabriker gradvis overtager rettig-

hederne til forhandling i Europa, sikres overlevelsen. Emaljering af blikvarer bliver en anden stor afsætningskilde for kryolitten, og endelig med anvendelse ved elektrolyse af aluminium, som begynder i slutningen af 80erne, er kryolittens afsætning sikret for de næste hundrede år.

#### Korrespondancen med glasværkener.

Kryolitselskabets korrespondance er stort set intakt siden 1870, hvor Hagemann og Jørgensen overtager fabrikken. Ved lukningen i år er arkiverne blevet overført til Erhvervshistorisk Arkiv i Århus, hvor breve, kopibøger, bestyrelsesprotokoller m.v. kan granskes.

Jeg har imidlertid beholdt en væsentlig del af brevene fra glasværkerne, som jeg er igang med at tyde og registrere. Selv om det meste af indholdet er trivielt, tjener brevene til at beskrive virksomhedsforholdene i slutningen af forrige århundrede. De giver sjove detaljer om fakrikkerne og er med til at sætte ansigt på glasfolket. Jeg håber ved en senere lejlighed, at kunne bidrage med uddrag af korrespondancen. Skulle nogen i mellemtiden have lyst til at vide mere om dette emne, er de velkomne til at kontakte mig.

Birkerød, den 9. december 1990.

Peter Schmidt Hansen, Bistrupvej 164 D, 3460 Birkerød.



## Det nye glasværksfund i Glargårdene 1990.

Forhistorien starter i sommeren 1964, med udgravningen af et af de ældste glasværker i Danmark, kendt som glasværket i Tinsholt, Glargårdene, under ledelse af museumsdirektør Peter Riismøller. Dengang lokaliserede man ialt to glasværker i Glargårdene.

Men så var det, at det i sommeren 1990 faldt i vor lod, at undersøge noget rødt sand, der var blevet pløjet op på gårdejer Anker Steffensens mark i Glargårdene.

Først fik vi en spand fuld af det røde sand med hjem og dette sand, lige så rødt som mørkerøde mursten, forekom os at være meget specielt, hvad enten det nu måtte være et geologisk fænomen eller skabt ved menneskelige aktiviteter.

Dernæst gravede vi en søgegrøft tværs over stedet og frem dukkede en flere meter bred rød plet i sandet, mest rød i midten. Og ikke nok med dette mærkelige fænomen, men søgegrøften afdækkede også et lille bålsted, opsat med flade sten. Og endnu mere spændende var det, at vi under opgravningen, begyndte at finde gammelt glas.

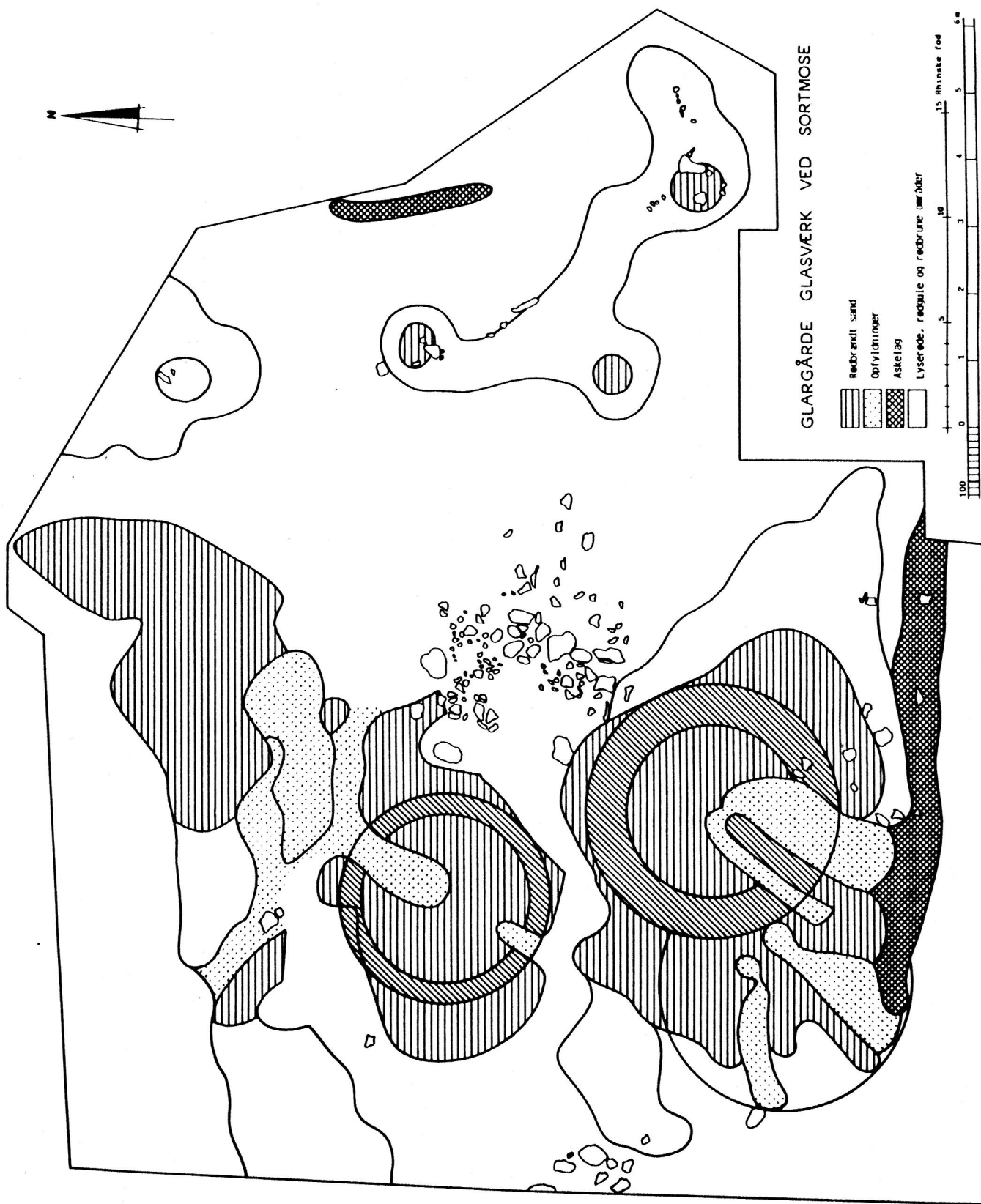
Disse glasstykker var imidlertid meget velbevarede og ikke stærkt forvitrede, som det glas vi kendte ovre fra Tinsholt og derfor satte vi ikke umiddelbart fundene i forbindelse med et glasværk. Men ved at søge på den omkringliggende mark, voksede fundmassen stærkt, med fund af klumper af flydeglas, vinduesglas og pibeafslag samt stykker af glaserede sandsten og stærkt forbrændte mursten.

Oppe på toppen af bakken havde vi også afdækket lidt af et bebygget sted fra jernalderen, så det endte med, at vi kontaktede museumsinspektør Jan Koch fra Ålborg Historiske Museum og han fik brikkerne til at falde på plads, for det viste sig, at det var det nye glasværk, vi var stødt på, i forbindelse med den røde plet, hvorefter vi som amatører fik lov til at grave videre, vel nok fordi der nu kun er de rødbrændte aftryk af ovenene tilbage i sandet, under det glasværk, som var engang.

Det er herremanden Enevold Jensen Seefeld på Visborggård, der har fået æren for, på eget initiativ, at have oprettet det første glasværk i Glargårdene, som skulle have været i drift allerede i 1552, hvilket også gør det til det ældste glasværk i Danmark.

Glasmagerstaben blev hentet i Tyskland og bestod af glasmesteren Niels og hans fem sønner, måske fra Lübeck, plus måske flere andre medarbejdere, idet en anden kilde opgiver 12 sønner.

Denne glasmagerstab fik et husmandssted i Glargårdene som bopæl og drev gennem de følgende 30 år glasværksdrift forskellige steder i området, da det åbenbart har været mest praktisk for dem at flytte glasværket, eftersom skoven blev hugget bort og brugt som brændsel.



Opmåling af Glargårde glasværk ved Sortmose 1990. Med indtegnede ovenrekonstruktioner.

Og glasværksdriften må ganske givet have været en succes og have fungeret støt og stabilt sæson efter sæson. Dette skriver vi også, fordi vi er på sporet af flere andre glasværker i området. Men iøvrigt blev der kun produceret glas i sommerhalvåret og hvis mulighederne i glasværkerne ellers er blevet udnyttet fuldt ud, må der hvert år være blevet fremstillet færdigvarer i stort antal og alt tyder på, at de har fremstillet det samme udvalg af produkter, som de øvrige glasværker i Danmark fra den periode.

Af fund kan nævnes dele af flasker og firkantede cantineflasker, pasglas og stangensglas i forskellige størrelser, stumper af rør fra destillationsapparater og dele af en rundbuget flaske med fingerhank og udkraget munding, en hank med røde glassnoninger fra en glasmorter og et stykke af en glittesten samt masser af skår af vinduesruder. Mest udført i det mere eller mindre waldgrønne glas, men også over i det gule til det næsten helt farveløse glas, det til tider er lykkedes dem at fremstille.

Men ellers er det sparsomt med skrevne underretninger om glasværkerne i Glargårdene, men det vides dog, at kongen i 1557 befalede lensmanden på Dronningborg, at bestille 20 vogter vinduesglas på Enevold Jensens glasværk og at glasset til opførelsen af Visborggård 1574-75 kom fra eget glasværk, samt at glasmagerne skulle have spillet på glastrompetter, da kongen i foråret 1581 besøgte glasværket.

Men selv om det nyfundne glasværk kun foreligger som et såkaldt aftryk af et glasværk, har det alligevel været meget spændende og samtidig meget givende.

Dels har vi erfaret, at vi indtil nu kun har udgravet en brøkdel af glasværksområdet, idet det har vist sig, at glasmagerne åbenbart har opholdt sig på stedet i flere år og har bygget det ene glasværk efter det andet, delvist oveni hinanden og til dels ud i flere retninger rundt om det udgravede område.

Og dels har det vist sig, at de fundne ovnanlæg ikke hidtil har kunnet indpasses i de planer over glasværker, man ellers har fundet indtil nu og som dog ellers ligner hinanden meget.

Også de ovnkonstruktioner, der kan rekonstrueres ud fra de fundne aftryk, adskiller sig meget, i forhold til de kilder på området vi hidtil har haft kendskab til. Ovnene er af den type, hvor fyrkanalen har haft en stenbeklædt hulning ned i jorden inde i ovnen, mens selve ildstedet har befundet sig allerinderst inde. Og det måske nye består i en ganske smal kanal, som også fører ind til ildstedet, blot adskilt fra fyrkanalen af en mur. Denne kanal har måske fungeret som askeudskrabningskanal og ekstra luftkanal. Og dette system med to kanaler ind til ildstedet går igen i de tre bedst bevarede aftryk af ovne,

dog blot i tre forskellige modifikationer.

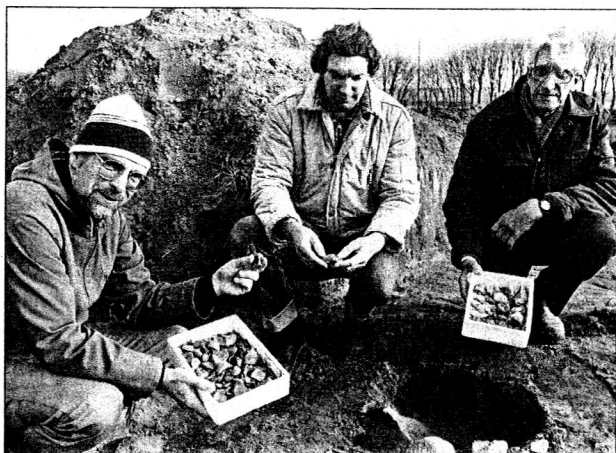
Også fundene af digelstumper har været meget givende, for digelstumperne har en krumning, som svarer til den oppe i Vendsyssel fundne digel med målene 1 fod høj og 2 fod bred. Denne digeltype skulle kunne rumme ca. 60 l glasmasse med en vægt på ca. 140 kg. Og den indtil nu bedste garant for tykkelsen af denne digeltype holder 28 mm, mens mange af de øvrige digelstumper er stærkt nedsyrede, undertiden næsten til det halve.

Og i bogen "Dansk glas i Renæssancetid 1550-1650", havde man i 1970 hidtil ikke kunnet henføre gul glas til at være frembragt på noget dansk glasværk fra den tid, men dette er imidlertid lykkedes i forbindelse med det nye glasværk og dermed også, at det har været muligt at fremstille det ret tidligt i de danske glasværkers historie.

Der er fundet pæne mængder af gul glas og alle ønskelige beviser foreligger for den stedlige produktion i form af pibeafslag, kravestykker fra ballot'er, klumper af flydeglas og skår af vinduesruder og stangsglas.

Den mest oplagte forklaring på frembringelsen af det gule glas er jo, at glasmagerne har kendt til brugen af glasmagersæbe, her sikkert i form af brunsten, som netop, efter at have affarvet det grønne glas, kan efterlade et gultonet glas. Men om det er denne fremgangsmåde, de har anvendt, vides endnu ikke med sikkerhed, men det kunne jo være spændende, at få det opklaret.

Også blåt glas foreligger der beviser for, at de har fremstillet på det nye glasværk, mens de røde, græsgrønne og brune skår af glasruder, hvorefter enkelte bærer spor af dekorerings og andre er fint tildannede af glarmesteren, foreløbig må siges at være tilførte udefra.



Fundene af glasrester fra det gamle værk er blevet registreret af museumsinspektør Jan Koch, Aalborg, tv. landmåler Jan Slot Carlsen, Aalborg, og finderen Egon Larsen, Hadsund.  
Foto: Marianne Andersen

Jørn og Egon Larsen  
Jyllandsgade 3  
9560 Hadsund.

Kommentar og efterlysning vedr. GLASNYT sep. 90.

-----

I Glasnyt for september 1990 omtales (i referatet af Bodil Christensens foredrag) en figurflaske i form af "en stabel tønder". Det fortælles fra et medlem, at flasken med stor sandsynlighed er fra Fyns Glasværk, idet flere af FG's flasker findes med hældetud og med prop (fusk).

Jeg har selv flasken, men med indboret prop og med etiket: Cacao Likør Marinus Lytjen Odense. At etiketten er fra et Odense-firma kan vel siges at understøtte teorien og FG. Men mon det er fusk?. Er det sandsynligt, at Marinus Lytjen har brugt en fusk-flaske med høj glasprop?. Det ville være interessant at høre, hvilke iagttagelser der ligger bagved teorien om, at flasker med hældetud/prop overvejende skulle være fra FG, og at der er tale om fusk.

Bodil Christensen nævner spørgsmålet om etiketter på flasker og kommer ind på at flasker ofte har haft flere anvendelsesområder. Dette er jo helt rigtigt, flasken er ofte brugt til noget helt andet end det, den er fremstillet til. Men hvis man vil gå nærmere ind på disse "uoriginale" anvendelser, så vil man komme meget vidt omkring og det vil også blive lidt for tilfældigt efter min smag.

Men de originale forbindelser af flaske og etikette kan dog også give interessante resultater. For nylig fandt jeg 2 flasker Sybilles Livsvækker med delvis etiket - desværre manglede netop forhandlervavnet. Men hvis der skulle findes andre tilsvarende eksemplarer, så kunne man måske udlede noget ved at lægge stumperne sammen!

København, d. 18 marts 91.

Med venlig hilsen

Arne Rasmussen,  
Rødovre.

## Sybilles Livsvækker.

-----

I dette GLASNYT har Arne Rasmussen, Rødovre en efterlysning vedrørende Sybilles Livsvækker-flasker med etiket, idet han har fundet 2 med mangelfulde etiketter. Ud fra eventuelle andre håber han at finde frem til forhandlernavnet.

Redaktionen har været i sving og fundet frem til en flaske med etiket - etiketten er nedenstående vist med begge etiketsider, idet de er forskellige. Flasken er venligst udlånt af Bodil Christensen, Støvring.



Som det fremgår af de viste etiketter, så er det ikke angivet, hvem forhandleren / fabrikanten er.

Desværre er flasken uden prop - muligvis har det af den eller en evt. bandarole fremgået, hvem der er fabrikant. Glasnyt modtager gerne oplysninger herom.

GLASNYT  
Redaktionen.



# GLASMUSEUM

EBELTOFT

## GLASMUSEETS ÅBNINGSTIDER 1991

23. MARTS - 12. MAJ, DAGL. KL. 13 - 16

SÆRUDSTILLING: LAMPEGLAS FRA LAUSCHA, TYSKLAND

-----  
18. MAJ - 15. SEPTEMBER, DAGL. KL. 10 - 17

GLASMUSEETS PERMANENTE SAMLING

SÆRUDSTILLING: DALE CHIHOLY, USA  
& KLAUS MOJE, TYSKLAND/AUSTRALIEN

DEN ARBEJDENDE GLASHYTTE I MUSEETS GÅRDHAVE ER  
ÅBEN I HELE SOMMERSÆSONEN, DAGL. KL. 10 - 16

-----  
16. SEPTEMBER - 20. OKTOBER, DAGL. KL. 13 - 16

GLASMUSEETS PERMANENTE SAMLING

-----  
RESTEN AF ÅRET LUKKET

MULIGHED FOR BESØG AF GRUPPER EFTER NÆRMERE AFTALE  
MED MUSEET.

## BILLETPRISER 1991

VOKSEN                      KR. 20.-  
BARN                         KR. 5.-  
GRUPPER                    ÷ 20 % ( MIN. 20 PERSONER)

-----  
GRUPPEBESØG MED GUIDE AFTER AFTALE MED MUSEET  
TLF. 86 341799, ELLER MED FØLGENDE GUIDER:

ESTHER RASMUSSEN              86 341527  
LILLIAN JENSEN                    86 342344



Vedr. GLASNYT sep. 1990 m. m.

Jeg takker for sidste nummer af GLASNYT med flere interessante referater og især for artiklen: Den kegleformede bayerske ølflaske". Som i øvrigt slet ikke handler om den kegleformede ølflaske, men om "glasstumper", anhæftning kontra hylster.

Det er en måske nærliggende teori, at det refereres til navlemærket og ikke til løse stumper i flaskerne, og jeg beklager, at jeg ikke selv fik ideen, men blot kunne referere, hvad Mylenberg skriver i sin prisliste. Uden at være egentligt bevist, lyder det sandsynligt.

Men når det er sagt, må jeg sige, at man skal være meget forsigtig med at udvikle teorier om, hvornår forskellige former for teknik er blevet indført eller er gået af brug. Der er en meget glidende overgang mellem forskellige teknikker og ofte bruges de side om side gennem mange år. Det klassiske eksempel er Tafelglas kontra Kronglas eller opdrivning kontra afsprængning.

Et af problemerne ved den slags tidsbestemmelser er jo, at man har næsten ingen dokumenterede flasker eller rigtigt daterede flasker fra den tid. Og dernæst er det jo ikke alle flasker, der egner sig til hylster-metoden. Der er samlet mange skår op på Mylenbergs tomt, det ved Irene Kristensen, Århus, alt om. Hvordan ser eventuelle flaskebunde ud fra Mylenberg, flaskebunde er noget af det mest uforgængelige, man har.

Nok om det. Men dette med dokumenterede og daterede glas bringer mig over til Jan Kocks artikel i det lille skrift, som fulgte med GLASNYT denne gang, Det er en glimrende artikel, og især afsnittet om at identificere glas. Det er som talt ud af mit hjerte, hvad det måske også er, for vi har jo tit diskuteret dette med de alt for løse og tilfældige teorier, som vi har kæmpet imod i "Dansk Glas", men ikke helt har fået udryddet. Tilfældigheder er blevet udlagt som gyldne regler, og man glemte, at det var håndarbejde og forskelle kunne lige så godt være forskelle mellem glasmagere. Selv glassene i Holmegaards prøvesamling skal man være forsigtig med, for de kan være kommet ind som prøver ude fra.

Jans artikel hører til de små kvikke artikler, som man burde oversætte til engelsk/tysk, der er brug for materiale på udenlandsk om dansk glas. Men inden man gør det, må der rettes nok så kraftigt i to små afsnit på sidste side. Jeg ved ikke, hvad der er gået af den ellers så kyndige Jan, da han skrev om tiden efter 1907 til vore dage. Undskyld Jan, det er noget være vrøvl, men du er vist blevet forvirret af betegnelsen "De forenede Glasværker", det var ikke sammenslutningen i 1907, selvom den burde have heddet sådan, det gjorde den ikke, den hed A/S Kastrup Glasværk og omfattede Kastrup, Hellerup, Frederiksberg, Fyen, Aarhus og Aalborg. De forenede Glasværker opstod i 1902 ved en sammenslutning af Fyen, Aarhus og Rosdala i Sverige. Den stakkels jagede mand må have været overtræt.

Henvisningen til Emma Gad er også morsom, jeg kan godt lide hun skriver, at "mere end fire a' fem glas foran hver Kuvert ser ikke godt ud". Nok ved vi, at der var ca. 16 Berliner eller Derby glas, men de stod vel ikke på bordet på én gang.

Mogens Schlüter

17.02.1991

-----

Glashistorisk Selskab Aalborg er stiftet i 1976 for at skabe et forum, hvor glasinteresserede kan få udbygget deres kendskab til glas og høre nyt fra mennesker, der forsker i emnet.

Hver sæson er der blevet afholdt 4-5 foredrag om både dansk og europæisk glas. Endvidere er der arrangeret en række ekskursioner til danske, norske og svenske glasværker samt relevante udstillinger.

Selskabet udgiver en gang om året optryk af gamle kataloger og priskuranter. En fortegnelse over det hidtidige genoptrykte materiale kan få's og kan erhverves af nye medlemmer så længe oplaget rækker.

Kontingentet pr. sæson er p.t. kr. 190,- pr. medlem.

Medlemsskab kan tegnes ved at indsætte beløbet på selskabets girokonto 2 24 79 41, Glashistorisk Selskab, Spartavej 3, 9270 Klarup.