

GLASNYT

Udgivet af Glashistorisk Selskab Aalborg * 1976

Nummer 52.

november 2011

25 årgang



Indhold.

- Side. 3-8 En lejlighedssang på glas. Artikel v./Asger Andersen.
- Side. 9-10 Referat fra den 20.08.11 **35 års JUBILÆUMSTUR** til Næstved.
- Side. 11-12 Referat fra mødet den 05.10.11 Tom Hansens fortæller og viser "GLAS"
- Side. 13-25 Hvidtglasproduktionen på Glasværket i Aalborg. artikel v./ Jørgen F. Rønnset.
- Side. 26 Kommentar til Jørgen F. Rønnset artikel. v./ Torben Errboe.

GLASNYTs redaktion adresse:

Glashistorisk Selskab Aalborg*1976

Postboks 543, 9100 Aalborg.

Besøg hjemmesiden: www.gsaa1976.dk

eller www.glashistoriskselskabaalborg.dk

Ansvarlig redaktion:

Poul Schjelder, TLF / FAX. 98 38 12 26

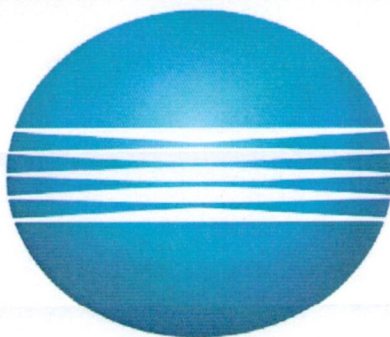
E-mail : schjelder@tv.dk

Irene M. Kristensen. TLF: 86 27 22 96

Bente Hansen. TLF: 98 38 33 54



Tryk : Schjelder / KONICA MINOLTA digital kopiprinter



KONICA MINOLTA

Konica Minolta Business Solutions Denmark a/s

Gøteborgvej 1, 9200 Aalborg SV

Tlf. : 72 21 21 21 FAX : 72 21 27 02

En lejlighedssang på glas.

På stumpemarkedet i Herning november 2010 købte min søn to 22,2 cm høje snapseglasser med snoet stilk (Holmegårds katalog 1900 nr. 56, senere kaldet Twist). Det særlige ved disse to glas er, at de er emaljemalede på kummen, og at de er daterede og signerede.

Jeg udviste stor interesse for dem, hvilket resulterede i, at jeg fik dem foræret i fødselsdagsgave, så de nu står i min samling, og jeg har haft lejlighed til at se nærmere på den let beskadigede bemaling, der er strøet ud over kummerne på de to glas.

På det ene glas kan læses følgende tekster i forskellige farver: Joachim v. Linstow 18_5 29/3 1945, Sophie, Fie, AALBORG, PARIS, Wam_r_p. Desuden er der et dannebrogflag, en telefon, en kongekrone hvorpå der står en sort og en hvid pige med en grøn krans, et vinglas og en vinflaske, en mikrofon, et palmetræ, et omstillingsbord med en række telefondamer. Ind imellem disse ting er der stjerner, blomster og prikker. Glasset er signeret K.M.O.

Det andet glas har teksterne: Tillykke fra Louise Kruuse, MOGENS, Grenaa, København, BETHINA. Desuden er der et kræmmerhus med bolsjer, en bog og en hest (læsehest), 3 telefonmaster, endnu en bog, et badekar, en mikrofon, et vinglas. Også her er der stjerner og prikker og signaturen K.M.O.

Tilsammen har de to glas karakteren af at være en "visuel lejlighedssang". Lejlighedssange kan jo oftest kun forstås af en mindre, indforstået kreds. Det er også til en vis grad tilfældet her, men ved computerens hjælp er det alligevel muligt at komme lidt nærmere på den begivenhed og de personer, der har været årsagen til, at glassene er blevet malet.

Ifølge Kraks blå bog var Joachim von Linstow forhenværende telefondirektør. (Han gik på pension i 1949). Han var født den 29.3. 1875 på Ulstrup.

Glassene er altså lavet til direktørens 70 års fødselsdag.

En 21. december 1927 var han blevet gift med Sofie, der var født den 2.9.1883.

Parret har hørt til det bedre borgerskab i Odense, for om direktøren oplyses følgende: Exam. Polyt 1892, som bygningsingeniør 1898 og som elektroingeniør 1906. Ansat hos stadsingeniøren i Kbhvn. 1898-99. Ingeniør ved Kbhvns. Telefonaktieselskab 1899-1906.

Driftsingeniør ved Fyens kommunale Telefonselskab 1906, direktør for samme 1907-49.

Medl. af bestyrelsen for Fyens Ingeniørforening 1917-33, formand for samme 1920-26 og 1932-33, medlem af Arbejdsgiverforeningens repræsentantskab 1920-49 og af Dansk Ingeniørforenings repræsentantskab 1921-33.

KDM p.p. (vist nok Dannebrogsmændenes hæderstegn (sølvkorset)).

Udenl. orden: S.V.2'.

Adresse: Filosofgangen 3, Odense.

Giveren af de to glas, Louise Kruise, kan man også finde enkelte oplysninger om.

Hun var enke efter cand.pharm. Peter Abraham Kruise, der ejede Odense

Materialhandel, der var grundlagt den 13. januar 1896.

Han var født i 1870 og døde i 1940.

Hans kone Louise Honoré Kruise videreførte forretningen,

der lå på Flakhaven 1 i Odense.

På tidspunktet for fødselsdagfesten havde hun altså været enke og selvstændig

forretningsdrivende i 5 år. Hun har sat andre spor end de to glas: Konsul og købmand

Peder Abraham Kruise og Hustru Louise Honoré Kruuses Mindelegat eksisterer stadig.

Måske har telefondirektøren været kunde hos Fru Kruise og købt kræmmerhuse med bolsjer.

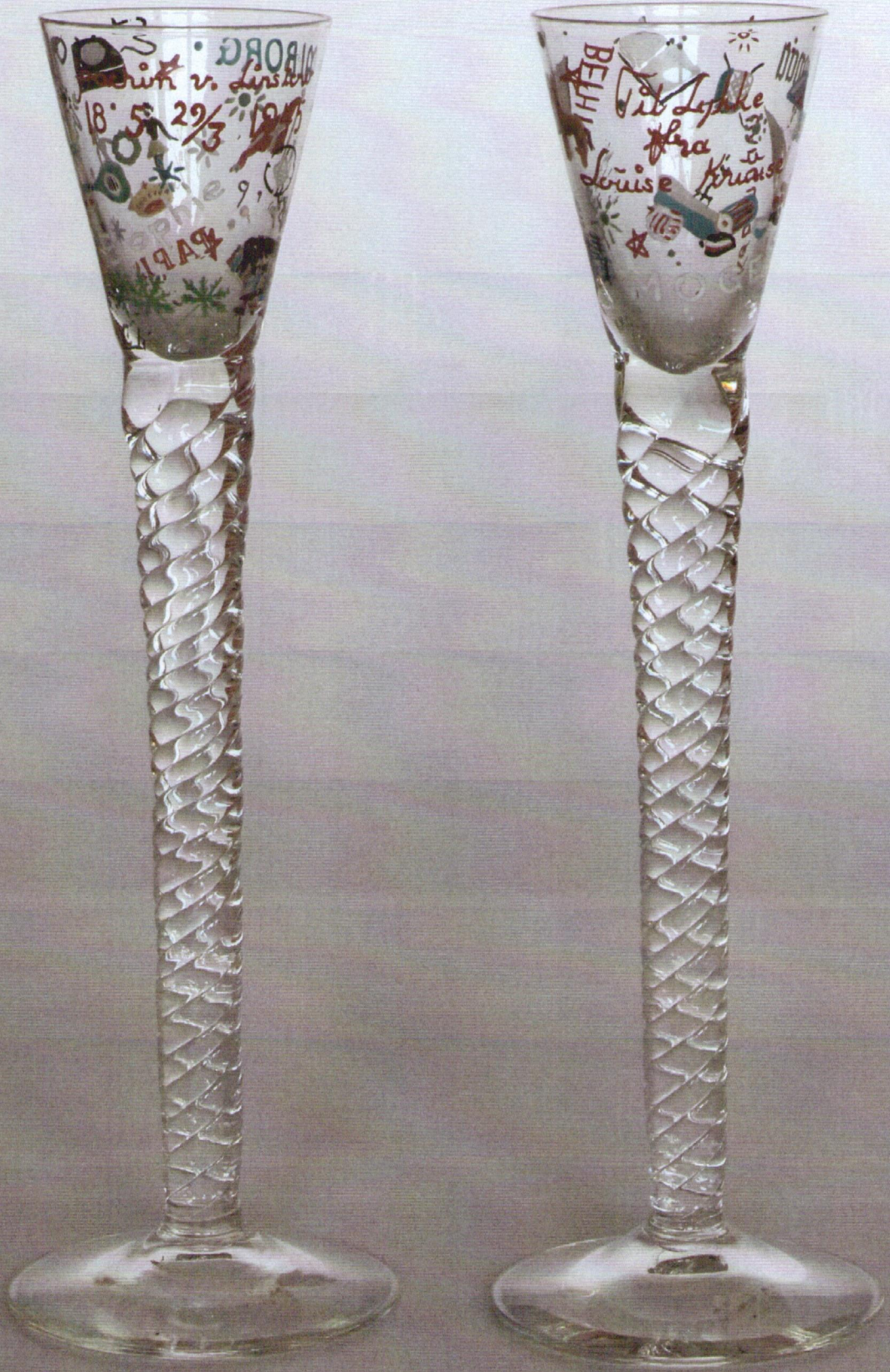
Men de to familier har begge hørt til Odenses bedre borgerskab og er relativt jævnaldrende, så at de har haft selskabelig omgang er ret sandsynlig. At de har været ret nære bekendte afsløres af detaljerne på de to glas – Louise Kruise har kendt til telefondirektørens liv, interesser og små svagheder.

”Festsangens” detaljer er ikke alle aflæselige af en udenforstående, men lidt nærmere kommer man dog på fødselaren, der foruden sit arbejde i telefonselskabet også satte pris på livets goder, rejser, bøger, vin, bolsjer og et varmt bad.

Flere detaljer om navne og personer kan måske findes, hvis man søger videre på computeren og i andre kilder. Men for en glassamler er der to spørgsmål, det kunne være interessant at få svar på:

1. Hvor mange glas mon Louise Kruise kom med til fødselsdagen – er der flere end de to?
2. Og hvem er K.M.O., der efter al sandsynlighed har siddet på Holmegårds malerværksted i Nyhavn og malet denne ”lejlighedssang” efter Louise Kruuses anvisninger?

Asger Andersen.









35 års JUBILÆUMSTUR

Meget tidligt lørdag morgen den 20. august 2011 stod vi op, smurte madpakken og begav os til de forskellige opsamlingssteder for at stå på bussen. Efter en hyggelig pause ved Illerup Ådal, hvor foreningen bød på kaffe og rundstykker, satte vi kursen mod Næstved. Efter mange kolde og våde dage var vi virkelig heldige med at have flot sommervejr, og vi nød landskabet og den gode glassnak.



På Næstved Museum spiste vi vor velfortjente frokost. Da vi ønskede at prioritere glassene, blev der ikke megen tid til museets øvrige samlinger, men vi begav os straks ned til Boderne, hvor et udvalg af Holmegaards prøvesamling er udstillet. Lis Larsen fortalte om samlingens omtumlede historie, og Niels Johnsen viste rundt og forklarede om glassene. Der var mange dejlige ting fra glasværkets mangeårige historie, men man kunne godt have ønsket, at der havde været endnu mere at se på.



Efter et hurtigt besøg i noget der må være landets mest beskidte marskandiserbutik steg vi igen på bussen og kørte til Holmegaard Park, hvor vi måtte konstatere: Ak, hvor forandret! Fra at være en travl og spændende arbejdsplads er det traditionsrige glasværk nu blevet et rent gedemarked med underholdning og salgsboder med alt muligt. Men vi kom naturligvis først og fremmest for at se den store udstilling med 80 års designet glas.



Ib Rathmann viste rundt og fortalte kyndigt om alle de spændende ting og kunstnerne der skabte dem.

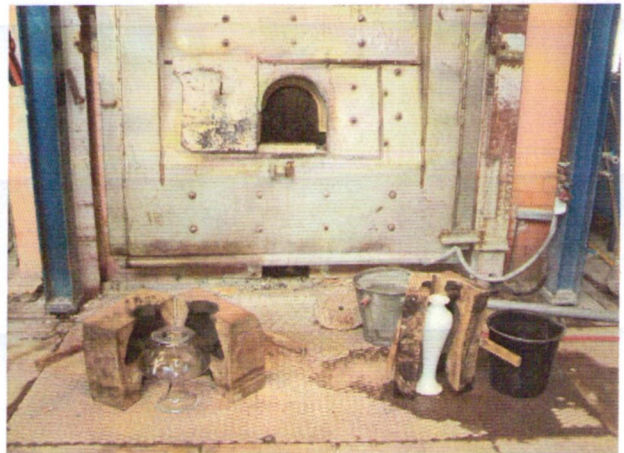
Nogle af os fik behov for at slukke tørsten på det lokale bryggeri, og øllet smagte virkelig godt. Men så var det også tid til at vende snuden hjemad. Vi spiste middag på Restaurant Lystbådehavnen i Korsør, og det var rigtig lækkert.

Omsider kom vi så hjem efter en lang og indholdsrig dag. Vi må håbe vi får lejlighed til at komme på tur en anden gang, og at det ikke varer for længe.

IK

Se hele Erling Vadgaard.s fotoserien fra turen på hjemmesiden :

<http://www.glashistoriskselskabaalborg.dk/foto-fra-den-200811---35-aars-jubilaums-tur-til-naestved>



Referat fra møde 5. okt. 2011

Tom Hansen: En gennemgang af de godt 250 millioner stk. glas, der på 20 år fra 1930 til 1950 blev fremstillet i Odense på halvautomatisk maskine.

Det er 15 år siden vi sidst havde besøg af Tom Hansen, så der var mange nye



medlemmer, der ikke kendte ham og hans samling. Der var derfor umiddelbart en vis skuffelse at spore i fleres blikke ved synet af det store bord tæt besat med syltekrukker, flasker og deslige ting som de fleste af os går hurtigt forbi under jagten på loppemarkederne. Men det gør Tom altså ikke, og denne aften blev en rigtig øjenåbner for et særligt kapitel i Fyens Glasværks historie, efterhånden som han

med begejstring fik fortalt om sin samling og det specielle forhold han har til disse glas.

Toms interesse for de halvautomatiske glas startede oprindeligt med et ønske om at finde et samlerområde, som ikke var overrendt af andre, og efterhånden som han dykkede ned i området og erhvervede sig viden og genstande, blev det mere og mere spændende. Ved et besøg på Holmegaards prøvesamling forbløffede han Mogens Schlüter ved at vende ryggen til hylderne med alle de fine glas og kaste sig med stor iver over den reol, der rummede de halvautomatiske glas fra Fyen. Ved samme lejlighed fik han overladt en kopi af en prisbog, der er startet ca. 1930 og ført omhyggeligt gennem de næste 20 år. Det første nummer (nr.7001) er en lille firkantet flaske. Denne prisbog er guld værd for identificeringen af de mange millioner glas, som værket producerede i denne periode.



Foruden de mange henkogningsglas i alle størrelser ned til de mindste gele- og postejkopper var der også den meget sjældne tragt, der hører til henkogningen, og et

væld af flasker til alle mulige formål: saft, likør, parfume, essenser, pickles, kapers o.s.v. og sågar færøske mælkeflasker. Blandt de mere usædvanlige ting kan nævnes sprøjteglas til at sætte på støvsugeren for at bekæmpe møl, malkemaskineglas, smørkølere, frøglas og fugleglas. Tom havde også medbragt metalskabeloner og jernforme, herunder en til produktion af et lille blå saltkar med takket kant og stjerne i bunden. Disse genstande, som også er bevaret i prøvesamlingen, kan sammenholdt med prisbogen entydigt identificere de fynske varer.

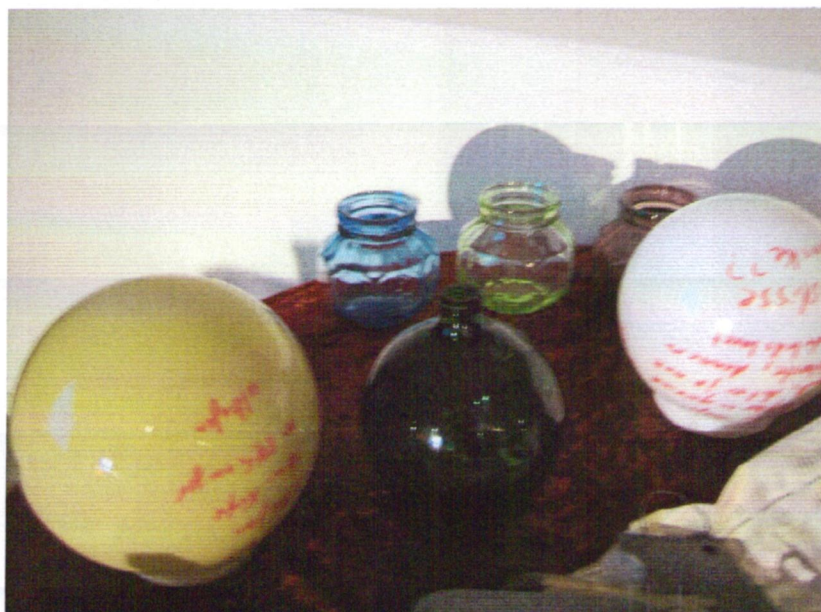


Mange af de pressede varer blev videreført i en halvautomatisk udgave og halvautomatiske ting blev senere udført på fuldautomatisk maskine. Det er derfor vigtigt at kunne skelne de forskellige teknikker fra hinanden. Det har bl.a. noget at gøre med formsømmenes regelmæssighed.

Det blev en meget spændende aften, hvor Toms fortælleglæde inspirerede os til at holde et godt øje med dette område. De mange anvendelsesområder for disse genstande fortæller jo også kulturhistorie. En stor tak til Tom.

IK

Foto: Bente Hansen.



Se hele fotoserien på hjemmesiden:

www.glashistoriskselskabaalborg.dk/foto-fra-moedet-den-5-oktober-2011

Hvidtglasproduktionen på Glasværket i Aalborg.

I bogen "Dekorerede danske glas", der udkom i 2008, kan man læse, at forfatterne mener, at Aalborg Glasværk har haft en hvidtglasproduktion dvs. en produktion af drikkeglas, karafler og andre serviceglas nogle år tidligere, end man hidtil har skrevet i glaslitteraturen.

Årsagen til dette udsagn er nogle indberetninger for årene 1854 - 1866 fra Aalborg Glasværk til Aalborg Toldsted, som forfatteren, Torben Errboe er blevet opmærksom på i bogværket om *Aalborgs Historie*, som udkom i 5 bind i perioden 1987-91, udgivet af Aalborg kommune. Her har arkivleder Henning Bender, Aalborg skrevet et mindre afsnit om Glasværket i Aalborg, hvor han nævner en hvidtglasproduktion. Denne oplysning gav anledning til en artikel, som blev omtalt i "Glasnyt/sep. 2001: Tidligste hvidtglasproduktion på Glasværket i Aalborg. Betragtning ved Torben Errboe". I artiklen skrives til sidst bl.a.: *Selv om man i sådanne tilfælde skal træde yderst varsomt, så lad os alligevel ganske frejdigt slå fast, at der i tidsrummet 1858-63 samt 1865 er blevet produceret hvidtglas, før den egentlige hvidtglasovn blev opført, muligvis også i 1864.*

T.E. skriver yderligere i 5 punkter nogle konklusioner, som alle har deres berettigelse pga. basisoplysningerne i toldindberetningerne, bl.a.: *At det er en beklagelig kendsgerning, at vi ikke har en klar definition af "hvidtglas".*

Aalborg Glasværk har altså iflg. disse indberetninger haft en produktion af hvidtglas fra 1858, og Errboe mener altså nu, at der med ordet *hvidtglas* skal forstås en produktion af drikkeglas, karafler og andet serviceglas – hvilket er nogle år før 1866, som man ellers hidtil har skrevet i glaslitteraturen at den produktion startede.

Ordlyden i disse toldindberetninger mht. produktionen er næsten enslydende indtil året 1858, hvor der for første gang nævnes hvidtglas. Ordlyden lyder således:

I Aarets Løb er fabrikeret 643.000 Stk Bouteiller til Beløb Rd. 36.000 og Hvidtglas til Værdi Rd. 5000 i alt Rd. 41.000

Bemærkes skal det også, at der i toldindberetningerne, udover glasmagere og andet nødvendigt personale samt materialeforbrug, også nævnes slibere nogle år: *i året 1857 2 slibere, i 1858 1 sliber og i 1866 2 slibere, der nævnes ingen glasslibere i perioden 1859 - 1865.*

Da der nævnes slibere nogle år, hvor man ikke tidligere har haft eller nævner en hvidtglasproduktion, har de 2 faktorer tilsyneladende ingen umiddelbar relation til hinanden og vil derfor blive behandlet hver for sig.

Forfatteren til omtalte artikel, Torben Errboe skriver i artiklen om nogle af sine betragtninger og fremkommer med nogle teorier vedr. en forklaring på ordlyden i de omtalte indberetninger, og dengang fortolkede jeg hans betragtninger og teorier, så de mundede ud i, at der med ordet "*hvidtglas*" måske skulle forstås en produktion af hvidt, farveløst glas, der omfattede karafler, drikkeglas og andet serviceglas. Da problematikken efter min opfattelse dengang forekom TE uløselig, så nøjes TE efter min opfattelse med at fastslå – ganske vist frejdigt, at der var produceret *hvidtglas* fra 1858, hvilket var lidt unødvendig frisk bemærkning, da det jo var nævnt i toldindberetningerne, så det kunne ingen jo modsige.

Dengang var han, som nævnt, usikker på, hvad man på den tid (1858) mente med udtrykket "*hvidtglas*", hvilket han åbenbart ikke er mere. For iflg. bogen "*Dekorerede danske glas*" er denne mulighed som sagt vokset til vished, hvilket strider imod vores tidligere viden. I glaslitteraturen har man fra tidernes morgen skrevet, at Aalborg Glasværk først startede en egentlig hvidtglasproduktion, dvs. en produktion af karafler, drikkeglas og andre serviceglas i 1866, hvor man fik bygget en hvidtglasovn.

TE tager i sin behandling af problematikken forskellige overvejelser op, men fokuserer ikke på to væsentlige aspekter, nemlig det materialeforbrug og den medarbejderstab der figurerer i disse toldindberetninger.

Aalborg Glasværk blev i sin tid bygget som et flaskeværk, dvs. med en såkaldt grøntglasovn, men som bekendt så er alle flasker ikke grønne, en del flasker er hvide eller halvhvide. For at lave hvidt, farveløst glas må glasmengen affarves, hvilket kræver et affarvningsmiddel, hertil bruges *brunsten*.

Iflg. disse toldindberetninger, så har Aalborg Glasværk haft et forbrug af *brunsten* i alle årene 1854-1866 og senere (se Glasnyt/sep. 2001: Tidligste hvidtglasproduktion på Glasværket i Aalborg. Side 9-21 (bilag)) eller de 5 bilag bagerst i denne artikel, så hvorfor er der mon først nævnt en produktion af hvidtglas i året 1858?

Her kommer et nyt perspektiv ind i problematikken. Man brugte ganske vist *brunsten* til fremstille hvidt, farveløst glas, men *brunsten* blev også anvendt i andre forbindelser, idet det ved anden dosering giver violet (mangan) glas, det glasværkerne før i tiden kaldte "*rødt*" glas og mørkebrunt glas, når *brunstenen* blev tilsat det ordinære jernholdige grøntglas (flaskeglas).

Vi ved desværre ikke, hvilken funktion *brunstenen* havde på Aalborg Glasværk i perioden 1854-1857, men mon ikke det både var det mørkebrune glas og det farveløse glas man tilstræbte, som de efterfølgende indberetninger 1858-63 viser.

Det fremgår i øvrigt af materialeforbruget i disse toldindberetninger, at glasproduktionen stort set har været af samme størrelse i en del år, idet det årlige materialeforbrug har været af samme størrelse i perioden 1855-1858. Forskellen i produktionsenheder må skyldes flasketyper og evt. spild.

En nærliggende forklaring på, at der nu nævnes "hvidtglas" i disse toldindberetninger kan være, at regnskabet er udarbejdet af en anden person end de foregående år. Han har opgivet produktionen mere detaljeret og nævnt, hvor stor en del af produktionen, der er flasker (grøntglas) og hvor stor en del, der er *hvidtglas*, for hvidt farveløst glas har de sikkert også fremstillet alle de foregående år - iflg. de af glasværket opgivne poster om materialeforbrug, men hvad ordet "hvidtglas" dækkede over på den tid er lidt problematisk, for det nævnes ikke.

Pudsigt nok er man for mandskabets vedkommende gået den modsatte vej, idet 1854-indberetningen opdeler glasmagerstaben i grupper: 14 glasmagere, 2 smeltere og 3 fyrbødere. Alle senere indberetninger til og med 1865 slår grupperne sammen - dvs. i alt 19 glasmagere. Dette antal (19) opgives til og med år 1862. Derefter i 1863: 20 glasmagere, 1864 igen: 19 glasmagere, 1865: 23 glasmagere og 1866 - her går man igen tilbage til udspecificeringen af mandskabet, som det år er væsentlig forøget, hvilket der er en god forklaring på, nemlig opstart af hvidtglasovnen: 32 glasmagere, 4 smeltere, 3 fyrbødere og for første gang nævnes der 2 plejere / plegere (af tysk: pflügen = pleje, passe. Den person der passede køleovnen).

I perioden 1860-66 figurerer der også 1 mester, dvs. hyttemester på indberetningerne, men en sådan har man også haft før 1860, så han er formodentlig 1 af de 19 glasmagere. I 1860 trækker driftslederen, Jürgen Mathias Rathmann, som ejede glasværket sammen med Heinrich Kissmeyer, sig ud af den daglige drift pga. sygdom, derfor figurerer der en bestyrer fra 1860-66, bortset fra året 1864 – som sjovt nok er underskrevet af Carl Dam, der jo var bestyrer. I alle disse toldindberetninger figurerer der også det øvrige mandskab: 1 bogholder, 1 rejsende, 1-2 kontorister, daglejere og drenge (børn). I 1866 figurerer der for første gang faste arbejdsmænd.

Hvad forstår man ved *hvidtglas*?

Udtrykket "*hvidtglas*" kan i vore dage opfattes misvisende, hvilket vel egentlig er problemet, som der redegøres for efterfølgende.

Torben Errboe antager åbenbart nu, selvom han i sin artikel fra 2001 var i tvivl om, hvad betegnelsen "*hvidtglas*" i 1858 dækkede over, idet han nævner Mogens Schlüters ordforklaring på begrebet "*hvidtglas*", og ud fra det foretager en vurdering, der munder ud i "*at det er en beklagelig kendsgerning, at vi ikke har en*

klar definition på hvidtglas". Torben Errboe er åbenbart nu kommet til den konklusion, at det er den form for *hvidtglas*, vi i dag benævner *hvidtglas*, dvs. drikkeglas, karafler og andre serviceglasvarer, der normalt udføres i hvidt farveløst glas, men som pr. definition også kan være udført i farvet glas f.eks. mangan og blå, men T.E. konklusion er yderst tvivlsom, i hvert fald er der ikke ført noget bevis for påstanden, som i sagens natur er et postulat.

For hvad dækkede anvendelsen af ordet "*hvidtglas*" mon over i disse toldindberetninger?

Mogens Schlüter fortæller i ordlisten "*Dansk Glas*" om betegnelsen/ordet "*hvidtglas*", som efterfølgende citat viser, at det efterhånden er blevet en betegnelse for andet end hvidt farveløst glas, nemlig en kvalitetsbetegnelse:

Hvidtglas. *Betegnelse for farveløst glas i modsætning til det billige mørke grøntglas. Blev efterhånden en slags kvalitetsbetegnelse og omfattede al slags finere glas til serviceglas, således også de bevidst farvede satser, især blå og violet. Brugt i sammensætninger som hvidtglas mager, hvidtglas hytte o. l.*

Efterfølgende spørger man sig selv. Mon ordet "*hvidtglas*" i 1858 var betegnelse for:

- **Farveløst glas i modsætning til det billige mørke grøntglas.**
- **Kvalitetsbetegnelse, der omfattede al slags finere glas til serviceglas.**

Desværre er det ikke muligt at komme med en entydig konklusion, da vi ikke præcis ved, hvornår betegnelsen "*hvidtglas*" efterhånden ændrede sig fra den sproglige korrekte betydning til kvalitetsbetegnelsen, men ifølge Mogens Schlüter's ordforklaring så bruges begrebet "*hvidtglas*" ikke mere, idet det er gået ud af sprogbrug allerede inden den første udgave af "*Dansk Glas*" udkom i 1963. Da ordet "*hvidtglas*" ikke finder anvendelse som kvalitetsbetegnelse for drikkeglas, karafler og andre serviceglas i de danske glaskataloger, er det min opfattelse, at ordet "*hvidtglas*" brugt som kvalitetsbetegnelse, er et internt fagudtryk, som kun blev anvendt af fagfolk inden for glasindustrien, og som i 1963 var gået ud af sproget, men som vi glasinteresserede har "genoplivet" i nutiden. Efter min opfattelse dækkede ordet "*hvidtglas*" i 1858 over en produktion af farveløst glas, hvilket også fremgår af en samtidsskildring fra 1869, som der bringes uddrag af efterfølgende. Artiklen blev - i sin fulde længde - gengivet i *Glasnyt* marts 1993.

Så vidt jeg kan se, så må man også konkludere, ud fra relevante oplysninger i disse indberetninger til Aalborg Toldsted, at der umiddelbart ikke kan være tale om det, vi i dag kalder en hvidtglasproduktion, idet der nævnes slibere et år (1857), hvor der ikke er nogen produktion af *hvidtglas*. Så der er tilsyneladende ingen umiddelbar

sammenhæng mellem produktionen af *hvidtglas* og slibere. Indførelsen af begrebet "*hvidtglas*" i 1858 i disse indberetninger kan derfor have 2 årsager:

1. Man indfører det år, af grunde vi ikke kender, en opdeling af produktionen i flasker af grøntglas og flasker af hvidtglas (farveløst glas).
2. Man begynder det år en produktion af hvidtglas (farveløst glas), som inkluderer visse former af pingel (medicinglas), sylteglas og teknisk glas. (Den egentlige hvidtglasproduktion af drikkeglas, karafler og andre serviceglas blev fortsat foretaget på Mylenberg, hvor man havde den nødvendige og kvalificerede hvidtglasproduceringskapacitet).

Hvilke af de 2 postulater, der kan være den rigtige forklaring, kan være svært at afgøre, men måske skyldes indførelsen af udtrykket "*hvidtglas*" i disse toldindberetninger, at det var i 1858, at man udvidede produktionen med "hvide glasvarer af ubekendt form", som sandsynligvis omfattede pingel, sylteglas og teknisk glas, udover hvide (farveløse) flasker, som hidtil har været en del af flaskeproduktionen, og som i tidligere toldindberetninger ikke er blevet nævnt særskilt.

Bemærk at man i de foregående toldindberetninger for årene 1854-1857, bortset fra det første år (1854), som er noget anderledes, taler om en produktion af forskellige bouteiller dvs. flasker til beløb Rd. xx.000 for henholdsvis 1855/-56/-57. I 1858 er ordet "forskellige" forsvundet og udtrykket "*hvidtglas*" indført, hvilket kunne tyde på, at man med ordet forskellige mente flasker af grøntglas og flasker af hvidtglas dvs. farveløst glas.

Jeg er mest tilbøjelig til at mene, at der er pkt. 1, der er den mest sandsynlige forklaring, men det kan selvfølgelig også være en kombination af pkt.1 og 2, for selvom man allerede i 1854 tilsyneladende har produceret nok sylteglas og pingel for en længere periode, så kan der nu være opstået et behov igen (se bilag bagerst for året 1854). **Bemærk især året 1866, her indfører man begrebet "hvide glasvarer", udtrykket går igen i journalisten fra "Dagens Nyheder" beretning fra 1869 – se efterfølgende beretning.**

Efterfølgende gengives teksterne fra glasværkets toldindberetninger 1854-1866 mht. produktion (kopi af de væsentligste indberetninger findes som bilag bagerst). Desværre kan toldindberetningerne tit være lidt svære at læse, hvilket skyldes flere forhold, bl.a. anderledes grammatik og stavemåde samt at der anvendes forskellige skrifttegn for samme bogstaver i flere tilfælde, men også at teksten af og til er skrevet så småt, at den til tider bliver gnidret og næsten ulæselig:

Tekst vedr. glasværkets produktion i 1854:

600.000 stk. div. Boute., Sylteglas & Medicinglas til Værdi 30.000 Rd.

Tekst vedr. glasværkets produktion i 1855-1857:

I årets løb er der fabrikeret 600.000 stk. forskellige Bouteiller til Beløb Rd. xx.000.

Tekst vedr. glasværkets produktion i 1858-1863 og 1865:

I årets løb er fabrikeret 643.000 Stk. Bouteiller til Beløb Rd. xx.000 og Hvidtglas til værdi Rd. x.000 i alt Rd. xx.000.

Tekst vedr. glasværkets produktion i 1864:

I året løb er fabrikeret Glasvarer til Beløb Rd. 36.000

Tekst vedr. glasværkets produktion i 1866:

.... /produceret 1.000.000 stk. diverse Bouteiller Værdi 50.000 Rd. og hvide Glasvarer til Værdi 38.000 Rd.

NB. I sin artikel fra 2001 skriver TE, at der står forskellige Glasvarer i Toldindberetningen for 1866, men faktisk står der hvide Glasvarer, hvilket er svært at se, men det afsløres ved en nøjere undersøgelse.

Beskrivelse af Glasværket i Aalborg år 1869.

Vi får en samtidsskildring af Aalborg Glasværk og dets produktion, da en journalist fra "Dagens Nyheder" i 1869 besøger Aalborg Glasværk og efterfølgende i en artikel fortæller om glasværket og dets produktion. I artiklen, bragt tirsdag den 22. juni 1869, fortæller han, at glasværkets flaskeafdeling arbejder i døgndrift og at afdelingen med glasovnen til de hvide glasvarer kun har været i drift et par år.

Journalisten skriver således, efter at have fået demonstreret, hvorledes en flaske fremstilles i flaskeafdelingen ved flaskeovnen, og han har sandsynligvis sine oplysninger fra hyttemesteren:

Der pustes på denne måde årligt ca. en million flasker, der arbejdes dag og nat, idet der hver tolvte time skiftes arbejder, og det er strengt arbejde, som fordrer både megen legemlig anstrengelse og stor agtpågivenhed, men usundt skal det ikke være. Men der er endnu en afdeling tilbage, som vi skulle bese, det er den, hvor de hvide glasvarer forfærdiges, dels alle slags flasker, lige fra små medicinflasker til halvbouteiller, dels de mange forskellige arter af drikkeglas, lampeglas.....færdig. Det er først i den senere tid at fabrikken har givet sig af med at levere hvide glasvarer – og det er da endnu kun de simple former den sender ud i verden. Hele den afdeling af bygningen er først kommet til for et par år siden. Dens hele indretning viser straks, at der her forfærdiges varer af finere sort end i første afdeling, alt værktøj er mindre, smelteovnen har mindre dimensioner, selv køleovnen har et stadseligere præg.

Ovennævnte artikel blev gengivet i "Glasnyt/marts 1993". I artiklen beretter journalisten, for at citere noget fra ovennævnte øjensvidneskildring: ***"det er først i den senere tid fabrikken har givet sig af med at levere hvide glasvarer – og det er da endnu kun de simple former den sender ud i verden"***.

Bemærk at han nævner "hvide glasvarer", som i hvert fald i den forbindelse omfattede hvide flasker.

Bemærk også at i denne artikel fra 1869 bruges udtrykket "*hvidtglas*" ikke, man taler om hvide glasvarer, som omfattede drikkeglas, som refereret ovenover.

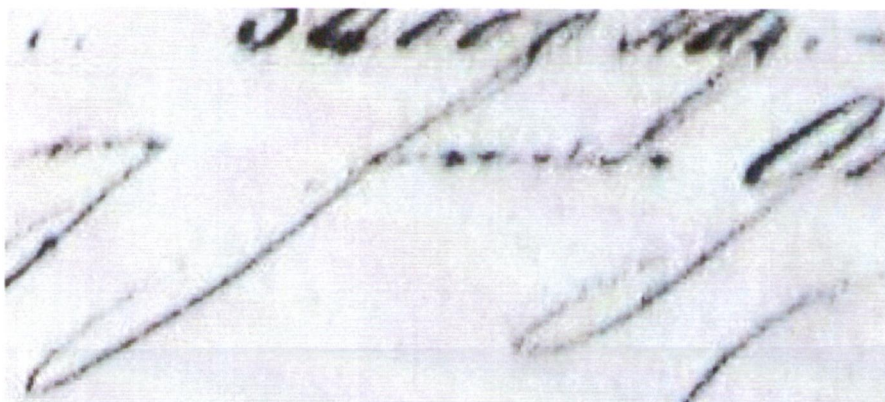
Det er muligvis denne artikel, der i sin tid (1957) har været en medvirkende årsag til udsagnet om, hvornår hvidtglasovnen stod færdig og produktionen af hvide varer (det vi i dag kalder *hvidtglas*) begyndte på Aalborg Glasværk. Konklusionen blev første gang omtalt i "Nordjyske Glas II, Arv og Eje 1957", hvori afdøde museumsdirektør på AHM Peter Riismøller i sin tid skrev sin artikel om Aalborg Glasværk. For i øvrigt nævner han også journalistens besøg i sin artikel.

I artiklen omtaler journalisten glasværkets afdeling for fremstilling af hvide glasvarer (hvidtglasafdeling) og deres værktøjer, samt forskellige andre ting, men en vigtig detalje bliver ikke omtalt, selvom den er ret så vigtig, nemlig – at for at have det, vi i dag kalder en hvidtglasproduktion, så skal man have hvidtglasmagere. I det her tilfælde (1866-1869) har det sikkert ikke været noget problem, idet der i forbindelse med Mylenbergs lukning blev adskillige hvidtglasmagere ledige. Vi ved, at nogle af de hvidtglasmagere, der var på Aalborg Glasværk i den første tid efter opstart af hvidtglasovnen, i en periode efter Mylenberg lukning har været på andre værker.

Da antallet af glassmagere på Aalborg Glasværk har været ret konstant i perioden 1854-1864 på 19 glassmagere inklusiv hyttemester, så indikerer det også efter min mening, at en produktion af *hvidtglas* i form af drikkeglas, karafler og andre serviceglasvarer aldrig har fundet sted i nævnte periode, idet den form for produktion forudsætter nogle kompetencer, som flaskemagere normalt ikke besad, og som i øvrigt også stiller nogle andre krav mht. arbejdsforhold.

Så konklusionen må være. I perioden 1858 - 1865 dækkede betegnelsen "*hvidtglas*", anvendt i Aalborg Glasværks toldindberetninger til Aalborg Toldsted, over en produktion af hvidt, farveløst glas, som enten omfattede farveløse flasker eller det vi på den tid kalder pingel (medicinglas) og sylteglas, men også flasker og måske visse former for tekniske glas, men ikke det, vi i dag normalt kalder hvidtglas dvs. serviceglas, for det blev produceret på Mylenberg, så længe det eksisterede, og hvor man i øvrigt også havde den kvalificerede hvidtglaslagerkapacitet.

Som følge af ovennævnte fakta kan man konkludere, at afdøde museumsdirektør Peter Riismøllers udsagn fra 1957 om, at hvidtglasproduktionen af hvide glasvarer, som omfattede drikkeglas, karafler og andet serviceglas startede på Aalborg



Glasværk i 1866 stadig er gældende.

Forstørret udsnit af toldindberetningen for året 1866, som viser - at der ikke står **forskellige** glasvarer,

men **hvide** glasvarer (se det fulde blad på det sidste af de efterfølgende 5 bilag).

10.10.2011 Jørgen Frank Rønne / e-mail: jronnest@hotmail.com

INDBERETNINGER FRA GLASVÆRKET I AALBORG TIL AALBORG TOLDSTED

FOR ÅRERNE 1854, 1857, 1858, 1865 og 1866.

X Udsalg 31 Dec 1854 20

Glasværkstedt Svend i januar 1854 for søn
Gavlestad

Løftgjæftigt 14 Glasværger
2 Smalke
3 Fjærdedelen
7 Drænger for 12 til 14 år
8 almindelige Arbejdere
2 Enkeltmænd

af Materialer forbrøgt

7500 R. Hæskel
1200 - Løft og færdel for Lyng
800 - Guld
60000 R. Hæskel
60000 R. Fjærdedelen
25000 R. Enkeltmænd

Anden i året

600 000 R. af de tolv, Fjærdedelen, Anden i året
til Anden 30000 R.

afbrødt
Mathiasen & Højmejer

Toldindberetning for år 1854.

Salzburg d 30 Decr 1857

Det Saltskues forpagter er bestyrelsiget:

- 2 Computorister
- 19 Glasmagere
- 7 Drengs
- 5 Begjædere
- 2 Glasflidere

Offens Materialer forbrøngt:

- 7500 Tønder Isenstik
- 1000 Ask
- 80,000 Kossalt
- 90,000 Katron
- 40,000 Brændsteen
- 400 Tønder Galt
- 600 Sand
- 900,000 Glaskaar
- 150,000 P. biler

Y Aurschs Saltfabrikkeret 700,000 af forstikkelige Brændstikker tilbrødt
Rd 40,000 . . .

Respekt

Hattmann & Sijerens

Det kongelige Soldkammer
Salzburg

Toldindberetning for år 1857.

Beskr.

Ud af Fabrikken foruds at besjæfflige

1 Comptoirisk

19 Glasmagere

7 Drengs

5 Dageløse

1 Udsoliker

Af rene Materialer at forbruge

7500 Rd. Hunkind

100 . Sakke

80,000 . Poesall

30,000 . Natron

40,000 . Brændsteen

400 Rd. Kalk

600 . Sand.

200,000 . Glaskaar

150,000 . Pilsen.

Ud af rene Løb at fabricere 645,000 Lp Brilleliller
til Kølbe Rd. 36,000 og Guldtyler til 2 Partier Rd 5000
ialt Rd. 41,000.

Nilborg Glasmærke 31 Dec 1858

Mathmann & Hefmeyer.

Dei. Sæker for den Afgift

1 Gulden

1 Skilling

19 Gulden

5 Skilling

14 Gulden

Affhandlet i A. A. P. Sæker

800 Th. Skilling

12,000 Th. Skilling

3,000 Th. Skilling

2,000 Th. Skilling

5,000 Th. Skilling

15,000 Th. Skilling

W. A. Sæker for den Afgift

Dei. Th. 3,000

Indtægter 1865.

G. A. Sæker
Carl Sæker

Toldindberetning for år 1865.

Dei Økonomiske Meddelelser:

- 1 Bøf
- 2 Gødding
- 1 Høf
- 32 Økonomer
- 14 Rindere
- 3 Tønder
- 2 Høf
- 32 Tønder
- 7 Høf
- 2 Høf

Økonomiske Meddelelser:

- 130000 Stk. Høf
- 500 Stk. Høf
- 8000 Stk. Høf
- 35000 Stk. Høf
- 120 Stk. Høf
- 150 Stk. Høf
- 450 Stk. Høf
- 700 Stk. Høf
- 10000 Stk. Høf
- 2000 Stk. Høf
- 20 Stk. Høf
- 1500 Stk. Høf

50000 Stk. Høf
 10000 Stk. Høf
 3000 Stk. Høf
 2000 Stk. Høf
 1000 Stk. Høf
 500 Stk. Høf
 200 Stk. Høf
 100 Stk. Høf
 50 Stk. Høf
 20 Stk. Høf
 10 Stk. Høf
 5 Stk. Høf
 2 Stk. Høf
 1 Stk. Høf

28 Jan 1867
 Økonomisk Meddelelse
 København

Toldindberetningen for år 1866.

Udsnit>

Økonomisk Meddelelse
 København

Kommentar til Jørgen Rønne

Jørgen Rønne har fundet et nyt diskussionsemne i bogen *Dekorerede danske glas*. Og det er naturligvis helt fint – det er altid befordrende at diskutere usikre emner. Blot ville det være ønskeligt, hvis også andre tog del i de til tider noget indforståede og langtrukne diskussioner.

Denne gang drejer det sig om Aalborg Glasværks tidligste hvidtglasproduktion. Hvad begrebet hvidtglas indbefattede i en bestemt periode i glashistorien, vil altid være genstand for debat. Det gælder i dette tilfælde tiden fra 1858, måske endog 1857, hvor det nu er fastslået, at produktionen af hvidtglas i Aalborg startede og ikke som hidtil antaget i 1866. Uanset indfaldsvinkel giver det selvsagt anledning til nye overvejelser.

Selvom indlægget ikke giver en afklaring af selve problematikken omkring hvidtglas i denne periode op til 1866, kan det naturligvis ikke afvises, at Jørgen Rønne kan have ret i sine udlægninger og tolkninger af kilderne. Efter min mening er konklusionerne dog lige hurtige nok og ikke tilstrækkeligt velfunderede. Igen må vi have in mente, at vi i sidste ende her opererer med sandsynligheder og personlige teorier, ikke kendsgerninger.

Torben Errboe

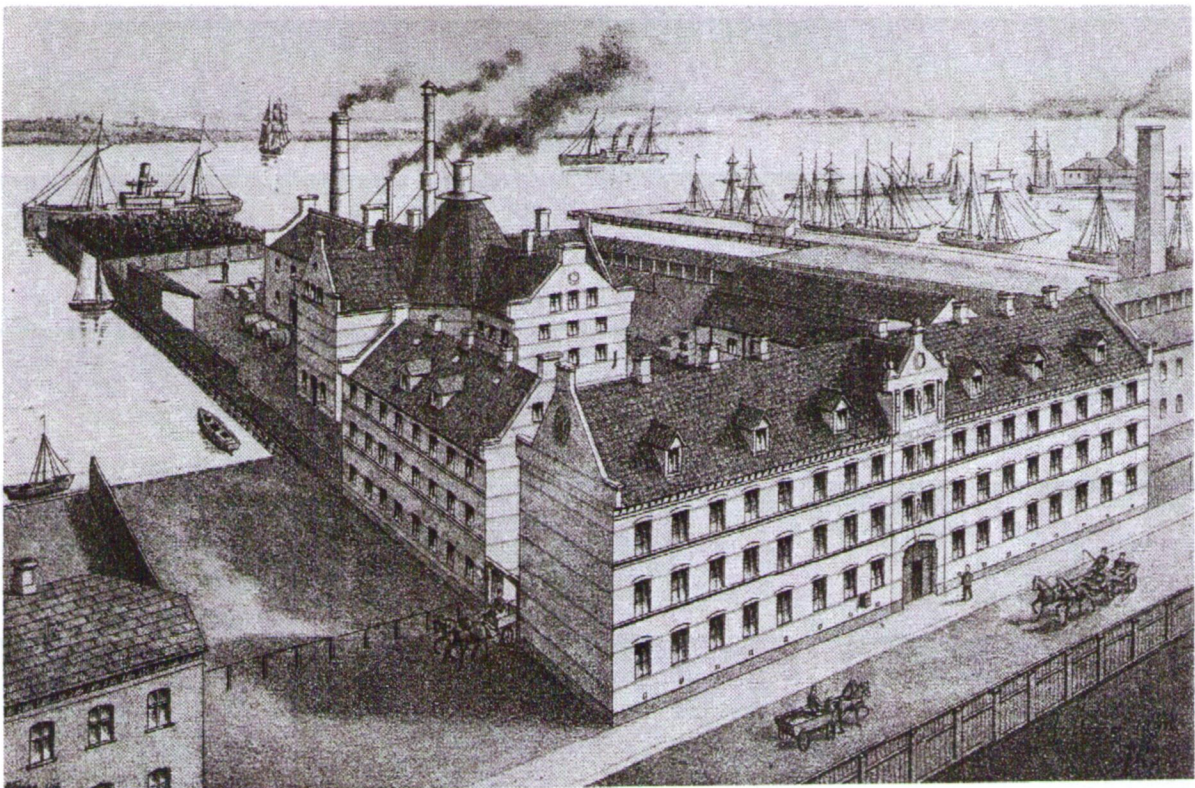


Foto: Erling Vadgaard

35 år med Glashistorisk Selskab Aalborg*1976

