

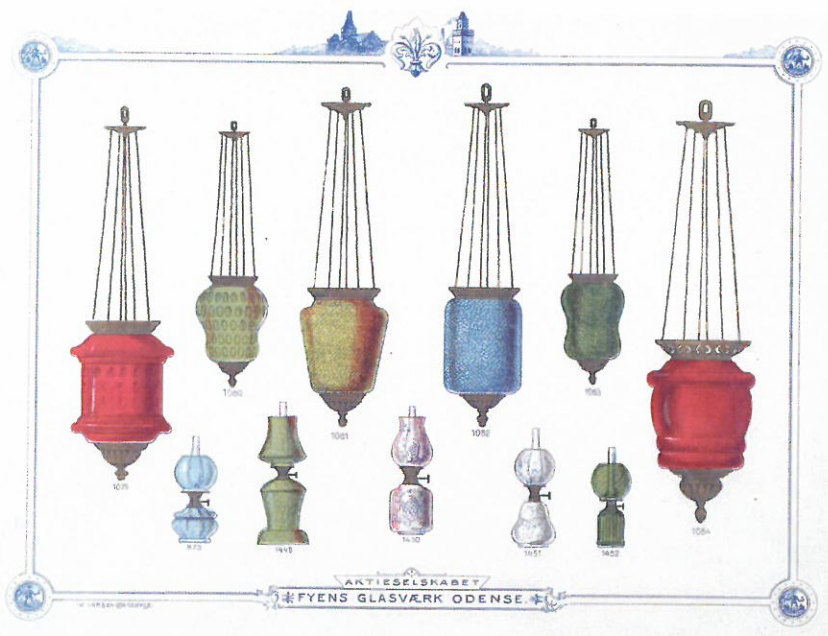
GLASNYT

Udgivet af Glashistorisk Selskab Aalborg * 1976

Nummer 37.

Februar 2005

19 årgang



Indhold.

- Side. 2 Efterlysning
Side. 3-4 Referat: 06.10.04 KLUBAFTEN
Side. 5-9 Referat: 21.03.04 TIDENS LAMPER Jan Kock causerer over emnet.
Side. 10 -17 Gammel artikel indsendt af Bodil Christensen. KUN TOMME FLASKER
Side. 18-19 Div. konklusioner og spørgsmål fra Niels Johnsen.
Side. 20-22 Lidt om spansk glas, artikel v./ Irene M. Kristensen.
Side. 23 Nyt om Holmegaard Glasværk
Side. 24 H. A. Brendekilde-udstillingen på Museet på Sønderborg Slot

GLASNYTs redaktion adresse:
Glashistorisk Selskab Aalborg*1976
Postboks 543, 9100 Aalborg.

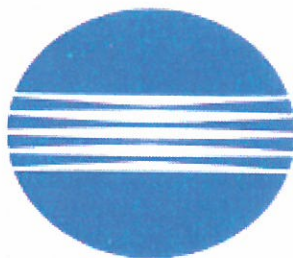
Ansvarlig redaktion:
Poul Schjelder, TLF / FAX. 98 38 12 26
E-mail : schjelder@tv.dk
Irene M. Kristensen. TLF: 86 27 22 96
Bente Hansen. TLF: 98 38 33 54



Tryk : Schjelder / KONICA MINOLTA digital kopimaskine

”Efterlysning”

Det nytter noget, at bringe en efterlysning i Glasnyt!
J. B. Bertelsen har modtaget det efterlyste katalog,
og siger tak for dette.



KONICA MINOLTA

Konica Minolta Business Solutions Denmark a/s
Marathonvej 1, 9230 Svenstrup
Tlf : 72 21 21 21 FAX : 72 21 27 02

Referat af klubaften 6.10.04

Dette var sæsonens første mødeaften, og der var pænt fremmøde og mange medbragte glas. Samlerne har været flittige til at gå på markeder, og udbyttet har været pænt. Selv om markederne bliver ringere og ringere, kan man dog stadig være heldig at finde enkelte perler.

Blandt de mere sjældne ting så vi et hvidt og et blått sukkerfad med klippet kant, en blå lommeflaske med løgmønster, som tilskrives Holmegaard (se Kunst og Antikvitetsårbogen 1971)(se [fig:1](#)), og en hvid nupret lommeflaske sandsynligvis fra Aalborg. En meget spændende ting var et Nøstetangen-glas med Chr.V monogram.(se [fig:2](#)) Bemærkelsesværdig var også en lyserød lampe med delfiner (se [fig:3](#)), som menes at være engelsk. Vi så mange gode glas, både velkendte typer og ting, som ingen før havde set, og som var umulige at bestemme. I småtingsafdelingen var der saltkar og blækhuse.

Ellers må man konstatere, at samlerinteressen i stigende grad koncentrerer sig om 30-erne, 40-erne og 50-erne. Her er ofte spændende ting at få til rimelige priser, mens der bliver langt mellem fund fra 1800-tallet, og priserne her stiger derop, hvor det ikke er så sjovt mere.

Det blev en god aften med - som sædvanlig - kaffe, the og lækker kage samt en hyggelig glassnak.

fig:1



2 farvede lommeflasker med samme motiv som sukkerskål nr. 6 i Holmegaard katalog 1853.



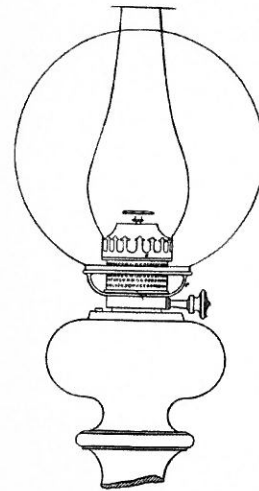
Fig:2



Fig:3



REFERAT AF MØDE 3.11.04 JAN KOCK FORTÆLLER OM LAMPER



Denne aften fik vi for alvor øjnene op for en spændende glasverden, som de fleste af os nok desværre i for høj grad har overset, når vi har studeret glas i bøger og kataloger eller i den virkelige verden (markeder). Med ledsagelse af en lang række dejlige billeder førte Jan os gennem de sidste 200 års udvikling inden for belysningsteknik og den fantastiske opfindsomhed, hvormed man har varieret udformning og dekoration af de skiftende tiders lamper.

Første trin i denne udvikling var de små primitive taplamper, beregnet til olie. De består af en rund kumme med en tap beregnet til at anbringe i en lysestage eller holder af andet materiale end glas. Den anvendte olie kunne sydpå være olivenolie og hos os tran fra hvaler eller sæler. Det må have lugtet rædsomt, og det har været et problem at få det til at brænde jævnt. Som væge kunne man bruge marven fra dunhammere.

I løbet af første halvdel af 1800-tallet kom så forskellige teknologiske forbedringer: Pumpesystemer, der skulle sikre en jævn tilstrømning af olie til vægen, bedre væger, cirkelbrænderen, lettere brændvæske ved iblanding af f.eks. sprit m.m.

Den store forbedring med hensyn til belysning kom efter, at man i 1857 for første gang havde fundet stenolie. Meget hurtigt herefter kommer de første petroleumslamper på markedet. De vigtigste bestanddele af en sådan er beholder, lampeglas og skærm, alle af glas, og herudover brænder og måske en fod af andet materiale, hvis det er en større stålampe. Herudover ser man så håndlamper, natlamper, væglamper, hængelamper, staldlygter, skibslamper o.s.v. Og hvordan fik man forresten ild på cigaren, før tændstikker blev almindelige? Med et platina-fyrtøj såmænd, et kompliceret og lidt farligt apparat.

I de følgende årtier sker der en kolossal udbredelse af lyskilder til det nye brændstof, behovet eksploderer, og det samme gør mængden af former, størrelser og dekorationer. Vi nærmer os jo klunketiden, hvor alt skal være så pyntet som muligt. En parallel udvikling sker med gasbelysning, som også bliver almindelig i byens gader, der før lå hen i mørke. Alt dette fordrer en storproduktion af glas, og alle de kataloger vi kender fra omkring århundredskiftet indeholder da også et stort udvalg af modeller til både det ene og det andet.

Men nu kommer endnu en mulighed til, idet elektrisk belysning begynder at vinde indpas og kræver sine specielle kupler m.m. Hele denne store produktion koncentrerer efterhånden på Fyens Glasværk, hvor glasmagerne er utroligt dygtige til at beherske de mangfoldige raffinerede teknikker: farvet glas, opalglas, overfang, sandblæsning, ætsning, presning, slibning, fastblæsning, emaljering og ofte kombinationer af flere af disse samtidig. Det var nødvendigt at have et kæmpelager på grund af de tusindvis af forskellige modeller, men efterspørgslen var også stor, og navnlig i årene under og lige efter første verdenskrig levede man højt på eksporten til England.

Produktionen af petroleumslamper fortsætter langt op i 1900-tallet, men hovedvægten flyttes gradvis over på den elektriske sektor. Mange steder på landet får man dog først indlagt elektricitet omkring 1950, og sommerhuse og lignende venter endnu længere.

Stilarter og mode sætter i nogen tilfælde men langt fra alle deres præg på genstandene. Man ser jugend, gullash og funkis sideløbende med gamle klunkemodeller. I 60-erne, 70-erne og 80-erne ser vi så virkelig fine eksempler på vore kendte glaskunstneres design: Per Lütken, Michael Bang og Torben Jørgensen. Det bliver moderne med forskellige former for hygebelysning, og fyrfadsstager og fyrfadslamper i elegante former vinder indpas. Lysestager af glas er knap så praktiske, thi får man ikke slukket i tide, så revner de. Alligevel har mange smukke eksemplarer overlevet og bruges stadig. Stearinen var jo også et fremskridt i forhold til tællelyset.

Belysningens verden er mangfoldig. Kulbuelamper og karbidlamper skal også nævnes. Lyseforme, skomagerkugler, klaverkugler, ampler, røghætter, øjenbeskyttere, indføringsglas, lysmanchetter, illuminationsglas o.s.v. o.s.v. I opfordres til selv at blade i katalogerne og undres over de mange forskellige betegnelser. Vidste I f.eks., at "Cupido" ikke er en lille kærlighedsgud eller et frækt blad men den mest almindelige form af en lampekuppel?

Jan gav os denne aften et utroligt fascinerende billede af en side af glasproduktionen og et stykke kulturhistorie, som vi nok bør interessere os noget mere for i fremtiden, inden alt for mange ting ryger i skrotbunken. Vi var kun 25 medlemmer tilstede. Det er bare synd for dem, der blev hjemme, at de gik glip af denne oplevelse. Stor tak til Jan.

Septbr. 1863.

Pristortegnelse

over

LAMPEKUPLER, LAMPEGLAS m. m.

fra

HOLMEGAARDS GLASVÆRKS OPLAG

(Kjøbenhavn, Nyhavn Nr. 12).

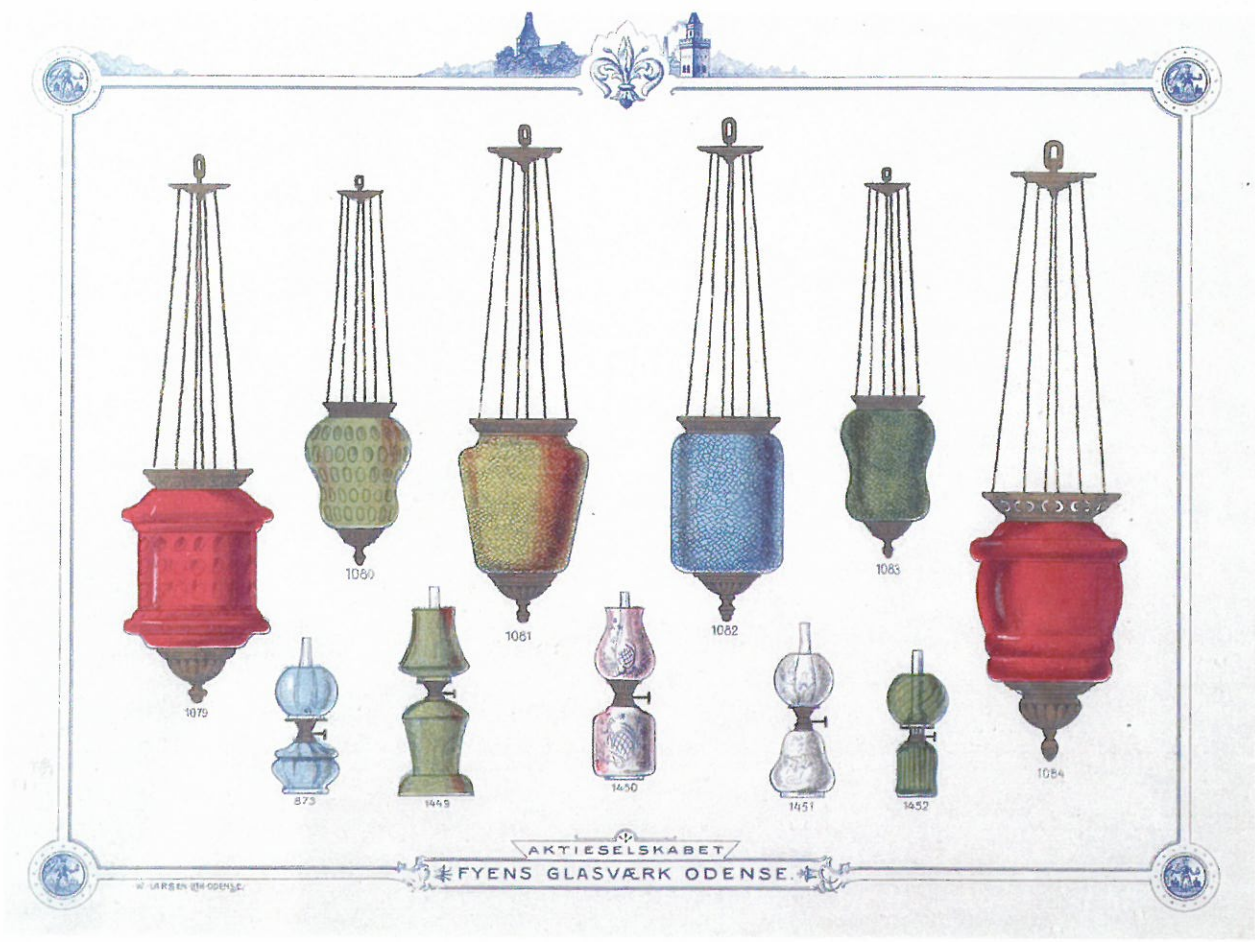
(Uden Forbindtlighed.)

	Rdlr.	ß		Rdlr.	ß
Lampekupler.			Glasskaale		
hvidt Mælkeglas, engelsk Form.			(matslebne)		
4 ¹ / ₂ "—4 ⁷ / ₈ " pr. Dus.	5	48	7" Diam. pr. Dus.	6	-
5" —5 ³ / ₈ " "	6	24	Gaskugler,		
5 ¹ / ₂ "—5 ⁷ / ₈ " "	7	24	udvendig matslebne.		
6" —6 ³ / ₈ " "	8	48	6 ¹ / ₂ " pr. Dus.	7	-
6 ¹ / ₂ "—6 ⁷ / ₈ " "	10	-	Gaskupler		
7" —7 ³ / ₈ " "	12	48	af Apoth. Lotzes Construction,		
7 ¹ / ₂ "—7 ⁷ / ₈ " "	15	48	heel- & halvmatte pr. Dus.		
Lampekupler,			(Holdere hertil leveres til		
hvidt Mælkeglas, fransk Form			28 Sk. netto pr. Stk.)		
(høje og lave).			Pressede Lampekupler,		
4" —4 ³ / ₈ " pr. Dus.	3	-	hvidt Mælkeglas, fransk Form.		
4 ¹ / ₂ "—4 ⁷ / ₈ " "	3	72	5 ⁷ / ₈ " Diam. pr. Dus.	5	-
5" —5 ³ / ₈ " "	4	-	Victoria Skærme		
5 ¹ / ₂ "—5 ⁷ / ₈ " "	4	48	(hvid Mælkeglas, glatte).		
6" —6 ³ / ₈ " "	5	-	6 ³ / ₄ " Diam. pr. Dus.	6	-
6 ¹ / ₂ "—6 ⁷ / ₈ " "	6	-	7 ¹ / ₄ " " "	7	-
Moderatørkugler			9 ³ / ₄ " " "	12	-
(indvendig matslebne).			Lampeglass,		
4 ¹ / ₂ " pr. Dus.	3	48	argantiske (til Moderatør-		
5 ¹ / ₂ " "	4	48	lamper) Nr. 1-14 . . . pr. ^o /oStk.		
6" "	5	60	Regulator Nr. 1-14 "	6	64
6 ¹ / ₂ " "	6	84	Cylinderlampeglass		
7" "	8	48	(6"lang) smaa (indt. 1 ¹ / ₄ " D.) "		
Camphinkupler,			alm. (1 ¹ / ₄ "-1 ⁷ / ₈ " ") "		
lave, 6 ¹ / ₄ " pr. Dus.			(8"lang.) store (1 ⁷ / ₈ "-2 ¹ / ₄ " ") "		
høje, 7 ¹ / ₂ " "			Gasglas Nr. 1-3 "		
			Champhinlampeglass Nr. 1		
			" Nr. 2		
			" Nr. 3		
Kugler til Steenolielamper,			til oliebesparende Lam-		
matslebne med Rand,			per, Nr. 3-5 "		
2 ¹ / ₂ " Halsaabning.			med to Indslibninger,		
4 ³ / ₄ "—5" pr. Dus.	4	72	Nr. 3-5 "		
5 ¹ / ₂ " "	5	24	med indknebne Knæ uden		
6" "	5	72	Rand forneden "		
mønsterslebne 8 à 12 Rd. "			til Steenolielamper		
			(med og uden Rand).		
Gaskupler,			Nr. 2 (til 14" Brænder) pr. ^o /oStk.		
heelmatte pr. Dus.			" 3 (til 10" ") "		
halvmatte "			" 4 (til 7" ") "		
med Stjerner "			" 5 (til 5" ") "		
med Striber "			til Haandlamper do. korte "		
mønsterslebne (Vindrue-					
mønster "					
pæreformige slebne "					

	Rdlr.	β		Rdlr.	β
Oliebeholdere					
med Tap, hvide, $\frac{1}{8}$ Pot pr. Stk.	-	10	kløkkeformede 6" lange pr. Stk.	-	36
" " " $\frac{3}{16}$ " "	-	14	" " 8" " "	-	40
" " " $\frac{1}{4}$ " "	-	16	af hvidt Mælkeglas (ud-		
" " " $\frac{3}{8}$ " "	-	18	tungede) "	-	64
" " " $\frac{1}{2}$ " "	-	20	til Camplinlamper "	-	40
" " coul., $\frac{1}{8}$ " "	-	12			
" " " $\frac{3}{16}$ " "	-	16	Lyseskærme		
" " " $\frac{1}{4}$ " "	-	20	(vestindiske Løgteglas),		
" " " $\frac{3}{8}$ " "	-	24	3 $\frac{1}{2}$ " Diam. 8-9" høje . . . pr. Stk.	-	40
" " " $\frac{1}{2}$ " "	-	28	3 $\frac{1}{2}$ " " 18" " "	-	80
blomsterslebne, $\frac{1}{4}$ Pot.	-	20			
matslebne " " " " " "	-	36	Illuminationslamper,		
til Hængelamper m. sleben			hvide pr. 0/0 Stk.	6	-
Knop " "	-	56	blaa, violette, gule og		
			grønne " "	7	-
Haandlamper					
til Belysningsvædske,			Natlamper (c. $\frac{1}{8}$ Pot),		
med Hank hvide pr. 0/0 Stk.	10	-	Nr. 1 uden Krave . . . pr. 0/0 Stk.	5	-
" " couleurt " "	12	-	Nr. 2 med " " " " "	6	-
" " hvide slebne . . . pr. Stk.	-	20			
" " couleurt " " " "	-	24	Trappelamper,		
" " rubin uslebne. " "	-	32	4-5" Diam. pr. Stk.	-	28
" " " slebne " " "	-	48	5 $\frac{1}{4}$ -5 $\frac{3}{4}$ " " " " " "	-	32
" " hvidt Alabast	-	24	6-6 $\frac{1}{2}$ " " " " " " "	-	40
" " " med			7" " " " " " "	-	48
Forgyldning:					
Nr. 1 (Guldrand eller			Skibslamper.		
let Bladekrands)	-	40	Toplanterneglas 6" Diam. pr. Stk.	1	-
Nr. 2 (stribede)	-	48	" " 8" " " " "	1	32
Nr. 3 (Vinløv)	-	48	(eller efter Vægt 32 Sk. netto		
af Rubin m. Forgyldning:			pr. Pd.)		
Nr. 1 " "	-	56			
" 2 " "	-	64	Nathuslamper		
" 3 " "	-	64	(med stærk omboiet Kant),		
paa Fod hvide	-	20	Nr. 1, 2 $\frac{1}{8}$ " indv. Diam. pr. Stk.	-	26
" " blomster-			" 2, 2 $\frac{1}{4}$ " " " " " "	-	30
skaarne " "	-	40	" 3, 2 $\frac{1}{2}$ " " " " " "	-	36
" " couleurt	-	28	" 4, 2 $\frac{3}{4}$ " " " " " "	-	40
" " hvidt Alabast	-	40	" 5, 3" " " " " "	-	44
" " " m. For-			" 6, 3 $\frac{1}{4}$ " " " " " "	-	50
gyldning (Vinløv)	-	88	" 7, 3 $\frac{3}{4}$ " " " " " "	-	60
			Røde og grønne Løgteglas,		
til Steenolie,			buede 4 $\frac{1}{4}$ " høje 8" Diam. pr. Stk.	1	24
lave hvide (med Hank)	-	10			
" blaa og røde	-	12	Imitationslys		
paa Fod hvide (m. Hank)	-	12	(af hvidt Mælkeglas, $\frac{3}{4}$ " indv.		
" " blaa og røde	-	14	Diam.),		
pressede hvide (m. Hank)	-	10	3 à 4" høje pr. Dus.	"	84
" " (uden ") " "	-	8	5" " " " " " "	1	16
			6" " " " " " "	1	48
Røghætter til Gaslamper					
flade 5" Diam. pr. Stk.	-	24			
" 6" " " " " "	-	28			
" 7" " " " " "	-	32			
" 8" " " " " "	-	40			

Brungh
+ 50 %
af alene

Paa alle ovennævnte Varer 0/0 Rabat.



En historie om flasker.

På de mærkeligste omveje dukker af og til ting op i relation til ens hobby.

Denne artikel i et hefte fra ca. 1959 "Hjemmets Verden", fandt min søster i min brors efterladenskaber. Min bror døde for næsten 20 år siden. Da der jo i dag er mange, der ligesom jeg samler på de spændende gamle flasker, håber jeg De vil nyde læsningen. Men i øvrigt hilsen til alle glassamlere fra

Bodil Christensen.



KUN TOMME FLASKER

De fleste mennesker lægger kun mærke til flasken, når der er noget i den, vel at mærke, når dette »noget« er drikkeligt. Ja, for visse mennesker stiger interessen proportionelt med indholdets alkoholprocent, og denne interesse kan drives så vidt, at den ender med virkelig rædsel for de tomme flasker.

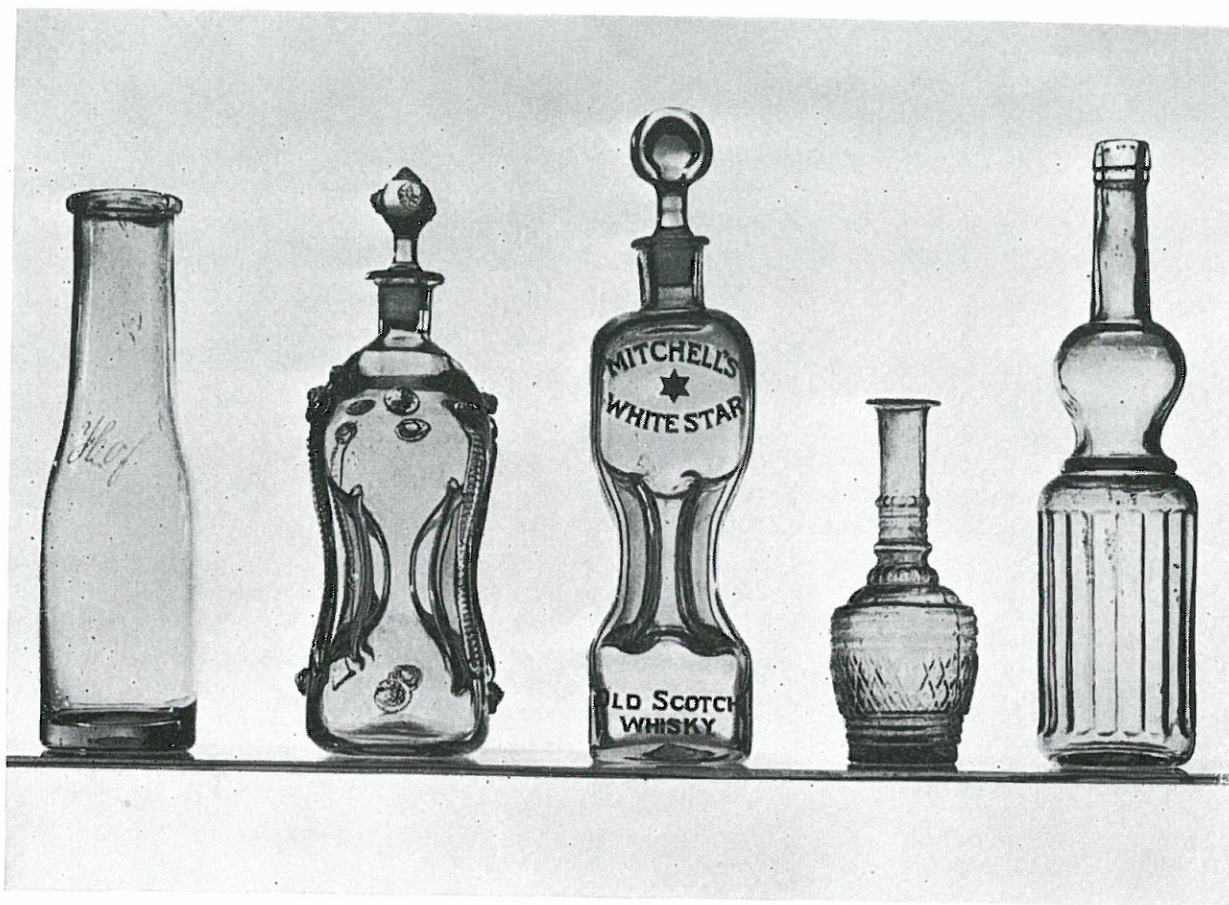
En af mine svenske bekendte lider af denne skræk, eller rettere sygdom, og han påstår, at intet er så »fullt« som tomme buteljer. Det er en trist indstilling at have, for i virkeligheden er en flaske uden indhold, nøgtern og stort set, et dejligt stykke kunsthåndværk eller fin fabrikskunst, vores syn er bare blevet sløvet, fordi vi ser flasker hver dag, så vi faktisk helt er hørt op med at se på dem som genstand. Hvis vi skal rives ud af vort vanesløvede syn på flasken, må vi tage ud et sted, hvor vi kan se store mængder af dem. Som regel virker det kolossalt, selv når det ikke drejer sig om så smukke ting som flasker, inspirerende, man vågner op og måber, pyramider og skyskrabere får folk til at tabe næse og mund. Det er mængden, der gør det.

Vi vil ikke stikke ud på en flaskefabrik eller et øldepot, men vi vil besøge en grosserer i brugte flasker og kigge på hans lager, for her har vi mulighed for at se flasker af alle mulige og tildels umulige typer, men disse sidste vil vi kun betragte som de outsiders de almindeligvis er.

Grosserereren er ikke en lille produkthandler, der det ene øjeblik køber et bundt gamle aviser og klude, urtepotter og deslige, af en klunser og lidt efter slår en handel af med en dame, der har fundet seks-syv umage flasker under køkkenbordet og nu omsætter dem i små klingende mønter. Næh, vores grosserer handler kun med brugte flasker i stor stil, ham nærmer man sig ikke med fire tomme portvinsflasker i hånden.

Varerne tager ikke skade af vejr og vind, så derfor ligger lageret under åben himmel. Straks ved indgangen møder vi et læs af flasker, store ensartede, mørkegrønne vinflasker – forretningens hovedhjørnesten – rene og klare ligger de i kasser på ladet af en vogn, klar til atter at blive fyldt af vinkypere, der arbejder i mørke, lune kældre dybt under jorden.

Vi går ind på det åbne lager, her ligger flaskerne i store åbne tremmekasser, der er stablet oven på hinanden, man går gennem smalle kassegader og skimter kun de grønne flasker gennem tremmerne. Alt hvad der ligger her er de hurtigt solgte varer, vil vi se noget, må vi ud i periferien, ud der, hvor de ukurante flasker ligger hulter til bulter, som strandingsgods fra verdens største bakkanal. Vi leder og finder mærkelige flasker. Her er en ganske almindelig sodavandsflaske, men den er slet ikke så ordinær, for den har patentprop af



Fem værdige repræsentanter for den klare flaske. Klukflasken i midten er »kun« en reklameflaske. Den med knopperne er fra Holmegård.

mælkehvidt glas med sindrigt vredet stål-trådslukke og rød gummiskive som prop. De er jo ikke så gamle, disse sodavandsflasker, men alligevel gamle nok til at man ikke mere ser dem i handelen. Er vi heldige, finder vi også en rigtig sifonflaske, hvorpå der står Rosenborg Brøndanstalt, et minde om den tid, hvor man endnu drak »brønd« for sit helbreds skyld, et minde om en tid, hvor man for en overkommelig pris kunne tillade sig at drikke mahognibrune whiskysjusser. Sifonerne dage er forbi, aldrig mere skal man vist herhjemme komme ud for at høre den dejlige lyd af klart vand, der med et sus forsvinder i glasset ved et let tryk på hanen i toppen af flasken. De svære sifonflasker, de skulle jo kunne stå for lidt tryk, men tinhoved og et klart glasrør i midten, er afgang ved døden, kun de tomme flasker kan man finde herude hos grosserereren. Ved siden af ligger nogle

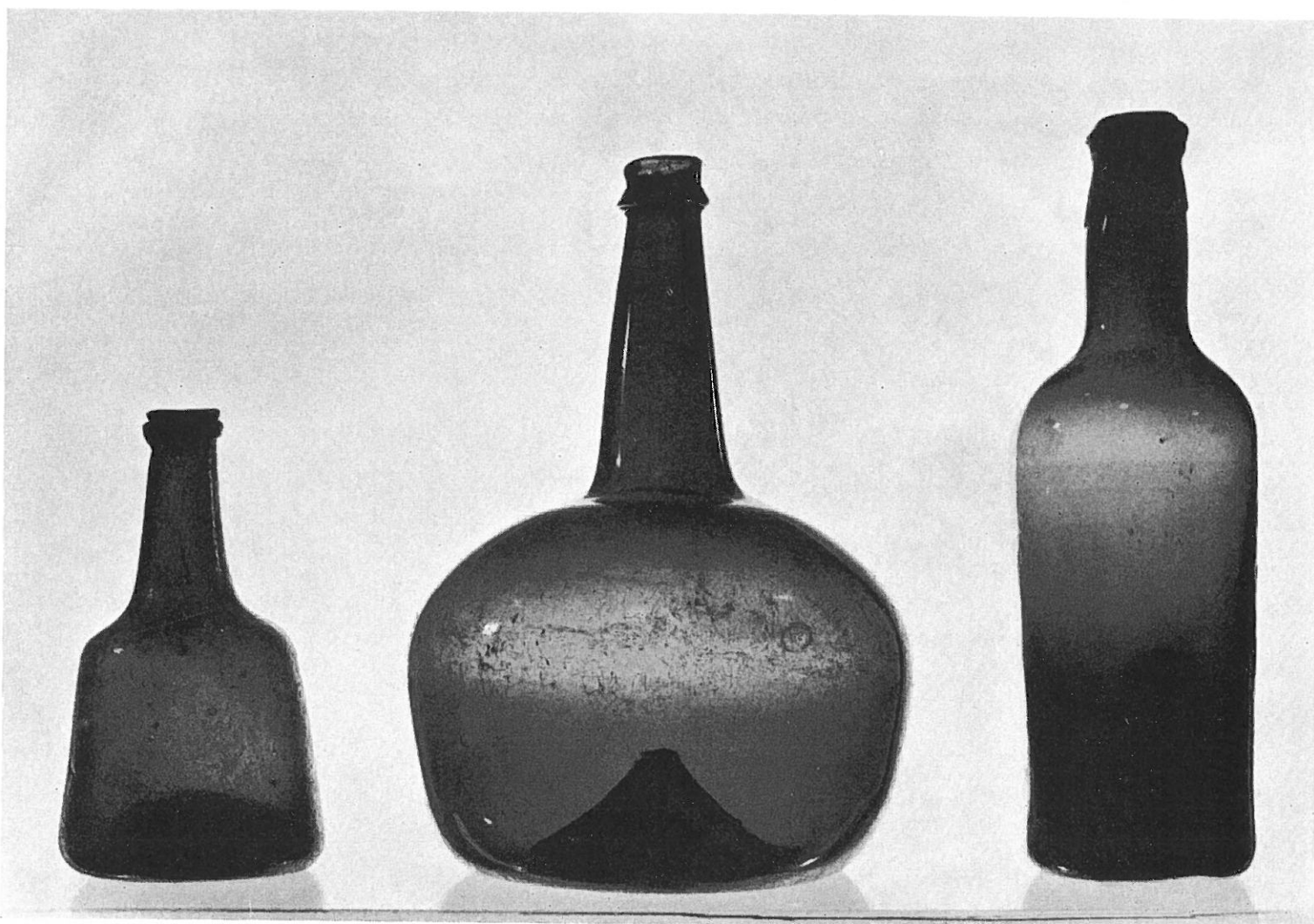
mælkehvide malagaflasker med farvestrålende silkekvaster om halsen, her er også en ravfarvet græsk vinflaske, blød i formen, langhalset. Vi leder videre og finder stoute grønne, firkantede geneverflasker, stærke som den drik, der en gang har været i dem, stendunke i gråt og brunt, som engang har indeholdt whisky, tysk brændevin eller Riga balsambitter. Og her ligger den i dag så yndede blå flaske. – Blåt glas er altid pænt – men indtil for nogle år siden var det faktisk kun malere, der kunne se noget i blå flasker, de købte dem, malede dem, stillede dem op i deres atelierer for at glæde sig over formen og farven. Her hos grosserereren ligger endnu nogle af de gode blå med en duft af mandelessens og pebermynte. Engang, for slet ikke så længe siden, skulle mange kemikalier opbevares i blå glas for at beskyttes mod sollysets farlige indvirkning, det er ikke nødvendigt i dag, man har

fundet nye glasarter i brunt, som beskytter meget bedre og er billigere at fremstille, derfor er de blå flasker blevet så sjældne, at selv »pæne« mennesker kan være bekendt at have dem stående på reolen eller at benytte dem som bordlamper.

Vi går videre og finder nogle fantasiflasker, til likør var de engang beregnet, der er formet som pistoler, som Fyrtårnet og Bivognen, de berømmelige filmkomikere, vi hilser også på Peter og Ping og en dejlig dame i slør og gevandter. Fantasiflaskerne er i klart glas, tarvelig i udførelsen, men sjove som minder om en svunden tid, hvor højdepunktet af popularitet var at komme på flaske, en ære som landsoldaten fra Fredericia og Jenny Lind begge har opnået. Almindeligst er dog den grønne flaske, men se lidt nærmere på de

grønne farver, nogle er så fine i farven som saltvand set mod en hvid sandbund, andre er borgerlige grønne, som øl og petroleumsklasker, og så er der nogle sortgrønne fra gamle England, så sorte, at lyset dårligt kan trænge igennem dem, når man holder dem op i vejret. Vi finder også et lille minde fra besættelsestiden, i form af en tysk eddikeflaske, buttet med svaj i taljen. Og her er en flaske der er bleg-grå som griseøjne, og her en lille fladtrykt middelhavsblå, som engang har indeholdt hårelikvir. Vi møder kemikaliefasker på vej gennem lageret, de har fint tilslebne propper og håndmalede etiketter på maven, farverne kan variere fra vandklart glas, til brunt, blå og i sjældne tilfælde klar spinatgrøn. Her er minder om cognac, akvavit, rom og champagne, og minderne er gode at have,

Tre butelje grønne flasker (fra venstre) fra det 17., 18. og 19. århundrede.



for det er ikke flad cellofanemballage med påtrykte ubevingede ord, det er ædle flasker, ypperlig fabrikskunst. Variationer i farver og former ses alle vegne: domflasker med røde segl, firkantede ginflasker, de »farlige« riflede flasker, klukflasker, medicinflasker i alle størrelser, klæbrige soyaflasker og over- elegante parfumeflasker, hvoraf de fleste dog har mistet ånden efter at den duftende vædske er forsvundet. Flasker, flasker overalt, og næsten alle er de værd at se på.

Men vi har ikke fundet en eneste virkelig gammel flaske, vel ikke en der bare var hundrede år. Antike flasker er efterhånden meget sjældne og svære at få fat på, dem finder man ikke hos en grosserer i brugte flasker, men kun hos antikvitethandlere, og der endda kun sjældent. Flasker er skrøbelige og gennem alle

tider har de kun været betragtet som simpel emballage, noget man kasserede, når flasken var tom. Derfor er der bevaret så få af de gode, gamle flasker, som mange samlere verden over i dag sætter så stor pris på og må betale så pæne priser for. Lagynologer – flaskesamlere – kan man møde overalt, det er et stille folkefærd, som ikke råber op, bl. a. fordi de ved, at mange mennesker ryster på hovedet, når de præsenteres for denne samlermani: Har man hørt magen, tænk at samle på noget så fjollet som flasker, ganske almindelige flasker.

Folk, der siger den slags, har jo ikke bedre forstand, de har aldrig nogensinde set en flaske, sådan rigtig da, de har bare betragtet flasker som ligegyldig emballage. Men nu er den indstilling så småt ved at forsvinde, for gode

Yderst til venstre en af de populære firkantede »snapseflasker«, derefter to fint slebne flasker, der er et par hundrede år gamle, og så en »simpel« flaske fra dette århundrede. Til sidst en firkantet flaske fra et skibspotek.



flasker er ved at blive en sjældenhed, og der vil såmænd nok komme en dag, hvor flasker af glas vil forsvinde til dagligt brug. I vort praktiske samfund kan man ikke i det lange løb benytte en emballage, der er så upraktisk skør og derfor så besværlig og kostbar at transportere. Flasken vil langsomt uddø, det hører der vist ikke større spådomsgaver til at forudsige, men endnu kan det altså lade sig gøre at finde gode flasker i køkkenskabet og hos købmænd og vinhandlere, for slet ikke at tale om antikvitetshandlerne, hvoraf de fleste altid har nogle stykker. Ja, en enkelt, Fotel Andersen, Gothersgade 1, København, har endog mange og går med stor ildhu op i sin »sære« specialitet. Lagynologer, kunstnere samt alle andre befolkningslag finder frem til flaskerne, men det er mennesker med sans for form og farve i simple flasker, der finder på at stille flasker op i deres hjem, andre har endnu ikke fået øjnene op for denne gode fabrikskunst.

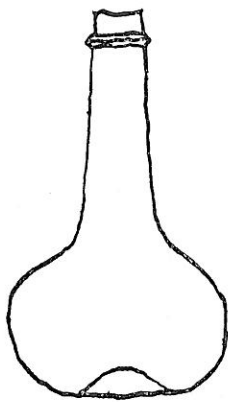
Ser man en god rundbuet grøn flaske med konisk fod og høj hals, som udvides ved munden, en form som virker naturlig for materialet, så skal det indrømmes, at de fleste mennesker kan se, at det er noget særligt, men sådan en god renaissanceflaske finder man ikke hver dag. Typen er lavet overalt i Euro-



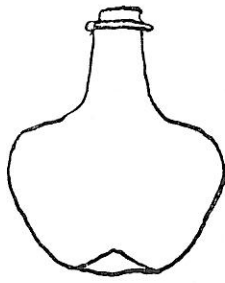
Det er de mange farver og former, der gør flaskerne til et så yndet samlingsobjekt.

pa, hvor man havde træ nok, for træ skulle der i gamle dage til, når man skulle holde ild under de umættelige glasovne, der kunne sluge hele skove for at holde liv i massen. Danmark har altid været et lidet fattigt land på skove,

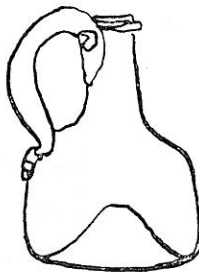
FLASKETYPEN GENNEM



1650-61



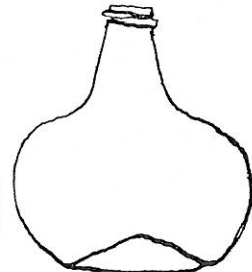
1661-90



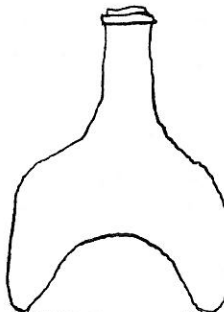
1690-1710



1690-1730

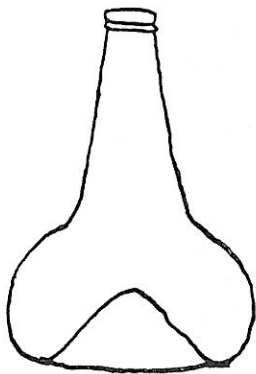


1700-30

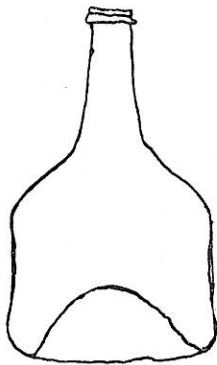


1725-30

TIDERNE -



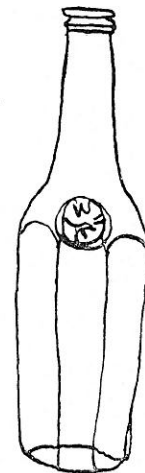
1700-30



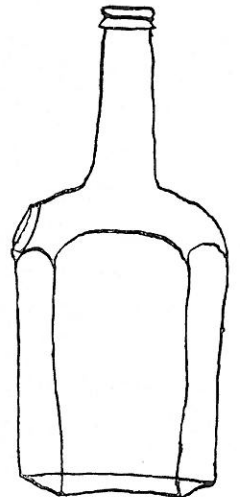
1730-50



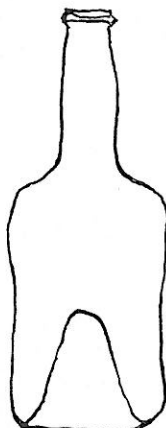
1720-1740



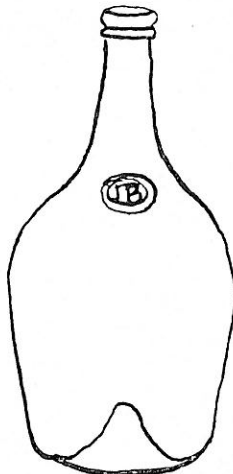
1750-90



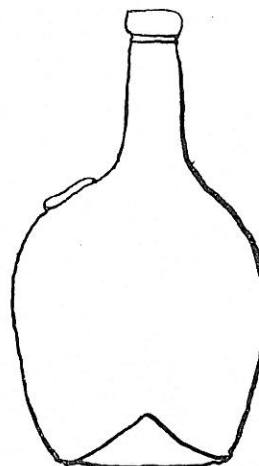
1760-1770



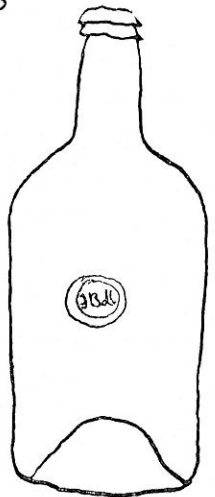
1770-90



1790-1810



1790-1810



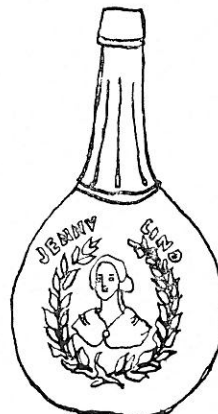
1815-20



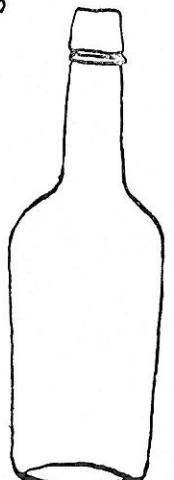
1820-1830



1840-60



1850-75



1865-75

så hos os er der ikke fremstillet mange flasker før Holmegårds glasværk fandt på at fyre med tørv fra de store moser i Sydsjælland. Men da der først kom ild under ovnene dernede ved Næstved, gav man sig straks til at lave gemene grønne flasker, for dem var der salg i. Sådant en gammel Holmegårdsflaske fra første halvdel af forrige århundrede, er i dag en sjældenhed, og der er dog lavet tusinder og atter tusinder af dem, men de er endt i skår. Når man hører, at en holmegårdsflaske med kun lidt over hundrede år på bagen er sjælden, forstår man bedre, hvor svært det er at opdrive en af det syttendes århundredes flasker med lige firkantede sider og skruelåg af tin. Halsen på disse gamle flasker var trang, så den var velegnet til at opbevare kostelige vædske i, og de firkantede sider gjorde den god at placere, ligesom de flade sider var fortræffelige til at male etiketter på. Denne flaske vandt indpas hos apotekerne og formen holdt sig langt op i det attende århundrede. Den firkantede flaske var også god til brændevin, og da denne ædle drik sattes højt, måtte der selvfølgelig også gøres noget særligt ud af den flaske, den skulle opbevares i, derfor blev den ofte dekoreret smukt med slibninger og flot svungne initialer. Sådant en fornem brændvinsflaske blev der passet ømt på, det er derfor, vi den dag i dag kan finde disse firkantede klare flasker i så forholdsvis rigelig mængde, langt sværere er det at finde en samtidig almindelig buteljefarvet – d. v. s. grøn flaske. Det attende århundredes flaske er grøn eller brun, den har høj hals, der foroven er omviklet med en glastråd lige nedenfor munden; i mange tilfælde er disse flasker forsynet med et segl, der fortæller fra hvilken glashytte flasken stammer eller hvem der har bestilt den. Ved udgravninger i gamle byer finder man ofte disse segl i jorden, medens det er sjældent at finde hele flasker. Foruden de kloderunde og firkantede flasker møder man også ottekantede og flasker, der bliver smalle nedefter, samt fantasiflasker i form af

grise, hunde, tønder, støvler og pistoler. De sidste var meget populære i det attende århundrede, og mange stammer fra små tyske glashytter. Ofte er disse fantasiflasker forsynet med pålagte bånd og knopper, en idé man havde hentet fra det berømte venetianske glas og efterlavet på god gammeldags bondemane. Denne skik ser man endnu brugt på de gamle klukflasker fra Holmegård, klukflasker er forøvrigt et specielt nordisk fænomen, og denne kvindeligt formede flaske holder sig jo glimrende den dag i dag.

De gamle flasker var pustede med munden, frit eller i form, men i det nittende århundrede dør denne kunst stort set ud, for nu begynder man at lave flasker på automatiske flaskeblæsemaskiner, og så er vi nået frem til det, man vist godt kan være bekendt at kalde fabrikskunst. De nye flasker har ikke fortidens charme, men de er stadigvæk fremstillet af det samme smukke materiale, farverne bliver heller ikke ringere, og formerne er, trods masseproduktion, stadigvæk stort set gode.

Gode flasker bliver der færre af for hver dag, der går, ikke mindst fordi der hver dag opstår nye lagynologer, samlere, der har øje for skønheden i en tom butelje.

Jean Væben

AALBORGGLAS ? – IGEN.

I mit indlæg i Glasnyt nummer 33 fra oktober 2003 efterlyste jeg bl.a. oplysninger om den spinkle udgave af Aalborgglassene nr. 27 og 47, som også er set i afsprængte eksemplarer.

I Torben Errboes indlæg i Glasnyt nr. 32 skriver han ”at nogle samlere mener denne spinkle type er produceret i Sverige, men mig bekendt er det ikke lykkedes at opspore et udenlandsk katalog, hvor de er gengivet”.

Efter mit indlæg i Glasnyt nummer 33 sendte Hans Olaf Lindhard mig kopier af svenske kataloger hvor glassene findes som CARL XV med såvel facetslibninger som hvad der er mest interessant med båndslibninger svarende til Aalborgs. Se Pris-courant öfver Boda Glasbruks tilvirkning 1890.

KONKLUSION - Det tyder på at de spinkle udgaver af Aalborgglassene nr. 27 og 47 er fremstillet i Sverige.

HAR ISERHORST SLEBET HOLMEGAARDS SPIDSBLADEDE GLAS ?

Foranlediget af Torben Errboes artikel i Glasnyt nummer 35 ” Den spidsbladede – en sandsynlig dansk blomsterslibning” kiggede jeg nærmere på 2 vinglas Holmegaard nr. 2 tilsvarende dem som er vist på fig. 6 i førnævnte artikel. Det drejer sig om glasset i midten og det til højre – det ene er et Iserhorstglas med pileblade og blomsterkroner, det andet med den spidsbladede blomsterslibning. Begge slibninger er bygget op på nøjagtig samme måde. På midten af kummen er en ubrudt bølget linie med 3 bølgetoppe og 3 bølgedale. I alle bølgedale (3 foroven og 3 forneden) er henholdsvis spidsblade og blomsterkroner.

På det spidsbladede glas er der mellem hvert af de 6 blade 3 små runde bærtilsvarende strukturer adskilt af linier.(Se fig. 1 i artiklen).

På Iserhorstglasset er der mellem de 6 blomsterkroner pileblade adskilt af tilsvarende linier som på det andet glas med spidsbladene.(På Iserhorstglassene varierer antallet af pileblade).

Såvel spidsblade som blomsterkroner er forbundet med den ubrudte bølgede linie på samme måde med en krum linie.

Opbygningen af slibningerne og udførelsen er så ens at det kunne være fristende at postulere at det er den samme sliber som er på spil i begge tilfælde.

Iserhorst har vel lavet andet end pileblade – så her er et godt bud på hvad han ellers har slebet.Man kan tænke sig at Iserhorst har kendt den spidsbladede slibning fra Tyskland og har slebet den i Danmark og at pileblade og blomsterkroner er Iserhorst’s personlige alternativ til den spidsbladede slibning.

KONKLUSION – NY TYPE ISERHORSTSLIBNING SANSYNLIGGJORT ?

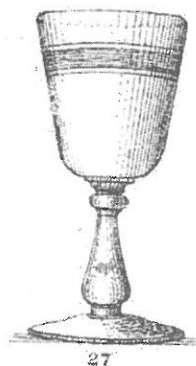
RESPONS ØNSKES

Med venlig hilsen

Niels Johnsen

Ravnager 41, 2600 Glostrup tlf. 43456791

Glas nr. 27 & 47 fra Glasværket i Aalborg



27



C.XV



EUGEN

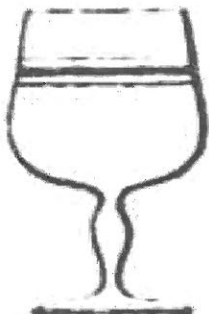
475



C.XV

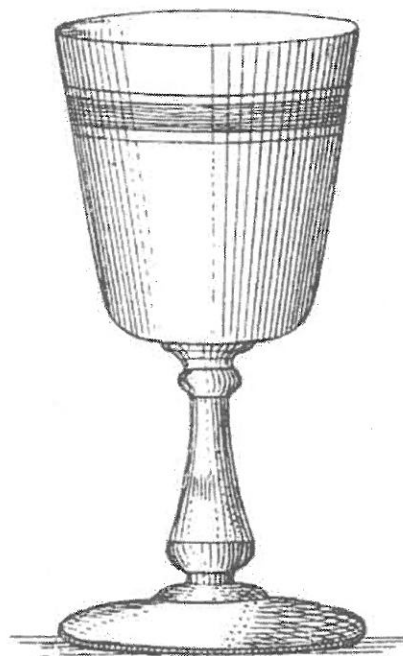


C.XV



EUGEN

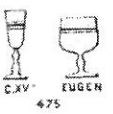


475



47.

Pris-Courant öfver BODA GLASBRUKS
 tilverkning af glasvaror < 189? >
 Carl XV glas

28

Löpande Nr.	Rymd i Centiliter.		Pris	
			pr 100 st. Kronor.	
	475	25	Porterglas, C. XV o. Eugen m. ränder	35
	476	20	" " " " " " " "	32
	477	15	" " " " " " " "	29
	478	10	Vinglas, " " " " " " " "	24
	479	7,5	" " " " " " " "	20
	480	5	" " " " " " " "	16
	481	4	" " " " " " " "	14
	482	2,5	" " " " " " " "	12 50
	483	15	Champ., " " " " " " " "	32
	484	12	" " " " " " " "	20
	485	25	Porterglas, " " " " " släta	31
	486	20	" " " " " " " "	28



Lidt om spansk glas.

For 25 år siden besøgte jeg Victoria and Albert museet i London, hvor der er en pragtfuld samling af glas fra alle tider og alle lande. Nøjagtigt midt i udstillingshallen stod der en stor rosenmalet karaffel, og jeg tænkte: "nå da da, har et gammelt dansk stykke glas virkelig fået hæderspladsen her?". Da jeg så kom på tæt hold, så jeg, at der på skiltet stod: "La Granja De San Ildefonso, Spanien". Tønndeformen med riflet underdel, rigler og presset prop og decorationen med roser og småblomster var præcis, som vi kender det fra bl. a. Holmegaard. Der var vistnok også striber på riglerne. Det var på dette tidspunkt det først gik op for mig, hvor internationalt glashåndværket er. Siden har jeg jo erfaret, at denne type karaffer er blevet fremstillet over det meste af Europa omkring midten af 1800-tallet, hvor de var højeste mode. Gad vide, hvor mange af dem, der står i danske samlinger, som i virkeligheden er fra vores lille land?

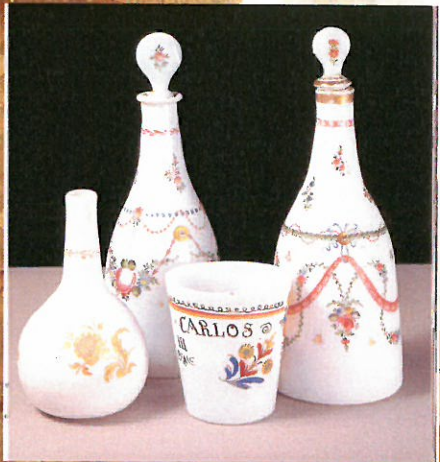
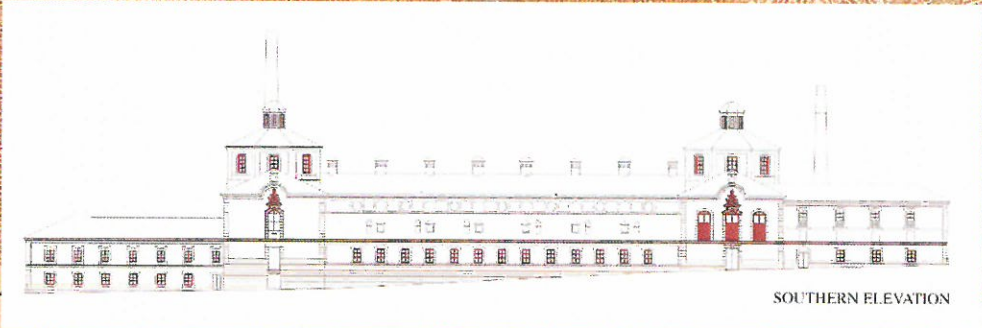
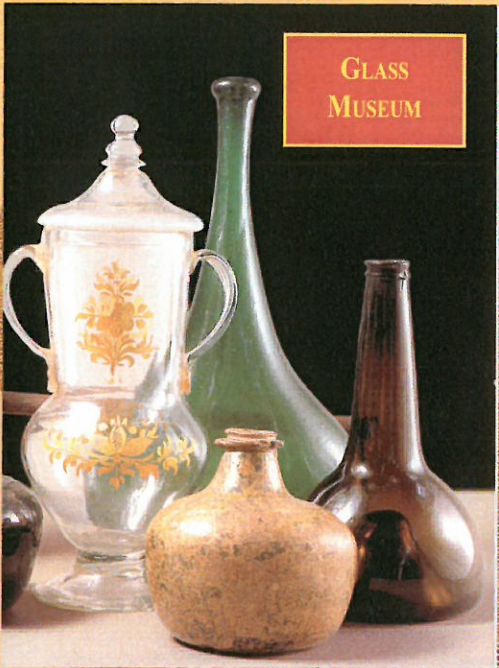
Glasværket La Granja blev grundlagt i 1727 af Philip V ved hans sommerresidens San Ildefonso uden for Madrid med det formål at levere pragtglas, ruder og spejle til de kongelige slotte, så man blev uafhængig af dyr import. Dygtige glasmagere indsmugledes fra udlandet, der byggedes flere anlæg, og produktionen voksede. Senere kom urolige tider, nye opsving, lukning og genåbning under nye ledelser og med ændret produktion, men stort set ubrudt virksomhed op til 1972.

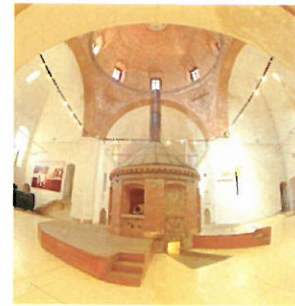
Ti år senere gik man så i gang med at restaurere anlægget og indrette glasmuseum, glasskole og et produktionsværksted for historiske glas. Det er ret enestående, at de gamle bygninger med ovne og redskaber er så velbevarede. Museet rummer en fin samling af glas fra hele værkets levetid, en speciel samling af gamle flasker og skiftende udstillinger af moderne glaskunst. Der er også udstillet et stort antal gamle forme.

Hvis man skulle komme på de kanter, er La Granja absolut et besøg værd. Der er mulighed for at læse mere på <http://www.fcgv.es>. Det er på spansk, men man kan jo altid kigge på billederne.

IK









NYT OM HOLMEGAARD GLASVÆRK



37-årig puster nyt i Holmegaard.

Ny ejer vil forvandle dette års millionunderskud til overskud på det tidligere lukningstruede glasværk.

Den 37-årige adm. direktør Peter Normann Nielsen fra Holmegaard skal i år forsøge at gøre det, som ikke er lykkedes for Royal Scandinavia i mange år: At skabe overskud.

Selv om der har været to store fyringsrunder på Holmegaard glasværk de senere år, og medarbejderstaben er reduceret fra 250 til 80, er omsætningen alligevel steget med 10 mio. kr. til 133 mio. kr.

Det var lidt fra den artikel som stod i Jyllands-Posten Lørdag den 15 januar 2005. side 3. INDLAND Erhverv & Økonomi. I kan jo selv læse hele artiklen i avisen!

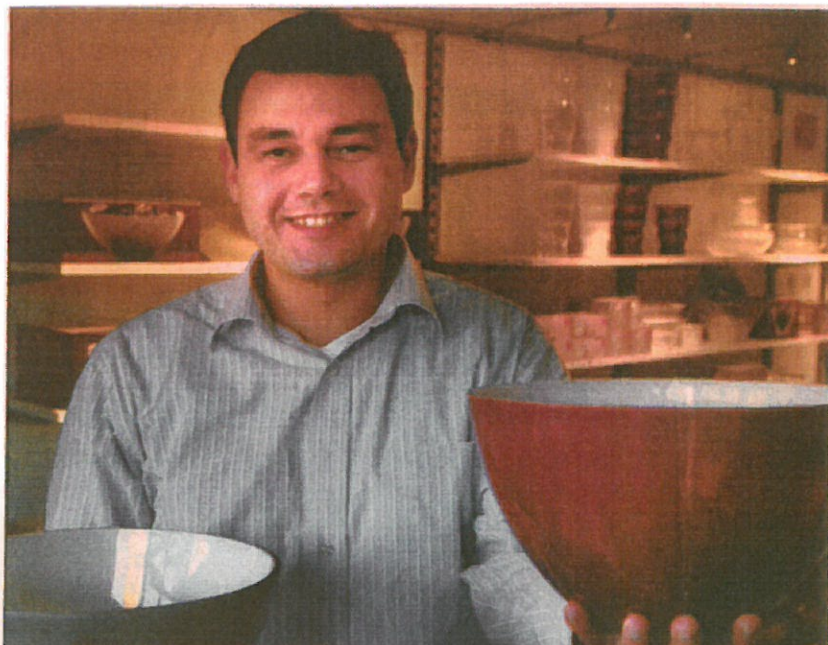


Foto: BO SVANE
GLAS - Holmegaard glasværk er kendt for drikkeglas, skåle, vaser, krukker, lysholdere og lamper. Tidligere var den typiske kunde en frue fra landet på over 55 år. Administrerende direktør Peter Normann Nielsen fortæller, at kundegruppen i dag er 25 år og opeliter.

37-årig puster nyt liv i Holmegaard



Museet på Sønderborg Slot

Sønderbro 1
6400 Sønderborg
Tlf. 74 42 25 39
Fax 74 43 06 55
E-post: mss@sja.dk

Åbningstider

Museet er åbent på følgende tidspunkter:

- 1. maj - 30. september: Kl. 10-17. Alle dage
- 1. oktober - 31. marts: Kl. 13-16. Mandage lukket
- 1. april - 30. april: Kl. 10-16. Mandage lukket

I ferier og helligdage er museet også åbent om mandagen

Vinterferien (uge 7): Alle dage kl. 13-16

Påsken: Skærtorsdag til 2. Påskedag (incl.) kl. 10-16

Brendekildes glas - form og dekoration for Fyens Glasværk

Den 11 februar – 24 april 2005 viser Museet på Sønderborg Slot en særudstilling om H.A. Brendekildes arbejde for Fyens Glasværk.

Hans Andersen Brendekilde (1857-1942) blev oprindeligt uddannet som billedhugger på Kunstakademiet i København. Det var dog som maler, han slog igennem i 1880'erne og 90'erne, hvor han især gjorde sig bemærket med sine socialrealistiske skildringer af menneskene og naturen på landet. Brendekilde eksperimenterede særligt i perioden 1880-1905 med andre kunstneriske genrer, blandt andet keramik, udskårne billedrammer og bogillustrationer. Til denne mindre kendte side af Brendekildes produktion hører hans arbejde med glasdesign.

På udstillingen "Brendekildes glas - form og dekoration for Fyens Glasværk" vises Brendekildes arbejde med dekoration og formgivning af glas. I 1901 blev han engageret af Fyens Glasværk, hvor han udførte tegninger og akvareller, der blev anvendt som forlæg for lamper, vaser, bisquitdåser, kander og skåle.

Glasværket arbejdede med de nyeste teknikker, som man kendte især fra det bøhmiske område, og det gik nye veje indenfor det industrielt fremstillede glas, blandt andet ved at lade en kendt kunstner som Brendekilde lave dekorative forlæg til de forskellige produktioner.

I Brendekildes arbejde med glasdekorationerne møder man på den ene side stilistiske træk, som er nye i forhold til hans malerier. Med tydelig inspiration fra den samtidige jugendstil blev hans tegninger overraskende forenklede og stilerede. Blomster, planter, dyr, insekter og fugle blev gengivet med en formel og koloristisk klarhed, og ofte forlenedes de med en jugendagtig abstrakt ornamentik. Der er samtidig tale om en motivverden, der ligger i forlængelse af hans maleri. Det kan virke som om, han i sine udkast til glas netop har taget en detalje fra maleriet, forenklet og forstørret den, så den bliver et selvstændigt, dekorativt billedelement. Man genkender desuden træk fra Brendekildes keramiske arbejder, hvor motiver bredes ud som tredimensionale billeder og former, der snor sig om krukernes og vasernes buede overflader.

Udstillingen er resultatet af et samarbejde mellem Fyns Kunstmuseum og Faaborg kulturhistoriske Museer. Der vises både originaltegninger udført af Brendekilde, og arbejdstegninger, der har været anvendt både som tekniske tegninger i produktionen og brochuremateriale, samt et større antal genstande (lamper, bisquitdåser, vaser m.m.), der er udført efter Brendekildes forlæg.

Både udstillingen og den ledsagende publikation om Brendekildes glasdekorationer tager afsæt i de to fynske museers indsamlings- og forskningsområder. Faaborg kulturhistoriske Museer har Danmarks største samling af genstande fra Fyens Glasværk, heriblandt mange af Brendekildes fornemmeste glasarbejder. Desuden tæller samlingen flere original- og arbejdstegninger til glas udført af Brendekilde. Ligeledes Fyns Kunstmuseum ejer - foruden nogle af hans mest effektfulde realistiske malerier - adskillige af Brendekildes forlæg for glasdekorationer.

Det er den mest omfattende præsentation af Brendekildes forlæg til glasdekorationer og glasdesign, der vises på udstillingen, hvoraf størstedelen ikke tidligere har været udstillet offentligt.