

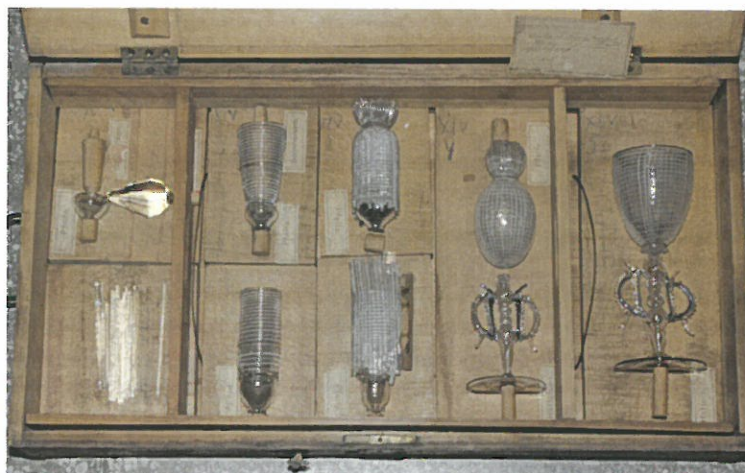
# GLASNYT

Udgivet af Glashistorisk Selskab Aalborg \* 1976

Nummer 41.

oktober 2006

20 årgang



## Indhold.

Side. 3 Kommentar til artikel i Glasnyt nr.40

Side. 4-5 Foto fra byttemøde den 31 maj 2006 på Vejgård Bibliotek

Side. 6-9 G.S.Aa 30 års jubilæumsfest lørdag den 26. august 2006

Side. 10-12 Referat fra klubaften den 05.10.06 "SUKKERSTEL"

Side. 13-14 Renæssanceglas, artikel v./ Irene Kristensen

Side. 15-22 Demonstrationskasser og kunstglas fra Flensborg Glasværk 1885

Side. 23 Tilbud på fotokursus fra FlaskeKlub Danmark

Side. 24 Tjekkisk glaskunst 1945-1980 - Museet på Koldinghus

GLASNYTs redaktion adresse:  
Glashistorisk Selskab Aalborg\*1976  
Postboks 543, 9100 Aalborg.

Ansvarlig redaktion:

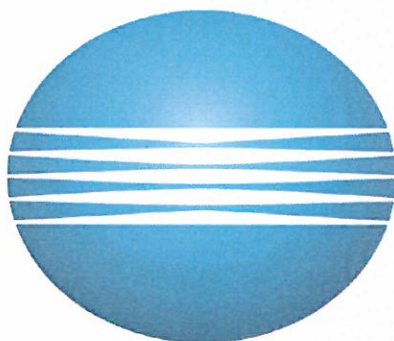
Poul Schjelder, TLF / FAX. 98 38 12 26  
E-mail : schjelder@tv.dk

Irene M. Kristensen. TLF: 86 27 22 96

Bente Hansen. TLF: 98 38 33 54



Tryk : Schjelder / KONICA MINOLTA digital kopiprinter



# KONICA MINOLTA

Konica Minolta Business Solutions Denmark a/s  
Marathonvej 1, 9230 Svenstrup  
Tlf : 72 21 21 21 FAX : 72 21 27 02

Glasnyt  
Glashistorisk Selskab Aalborg\*1976

Jeg har med fornøjelse læst om bogprojektet om dekorationer på danske glas fra det 19. århundrede.

Det er muligt at forfatterne er klar over det, men jeg kan ikke dy mig for at nævne at der er nogle yderligere kandidater i Holmegaard Glasværks prisfortegnelse 1853 + tegninger. Lad mig straks sige at prisfortegnelse + tegninger er det almindelige (gen)optryk fra 1975. I teksten er der enkelte tilskrivninger i gotisk håndskrift, hvoaf en [blsk] er interessant i denne sammenhæng. Jeg tolker denne tilskrift som 'blomsterskårne' og kan således udvide listen:

side 3 Drikkeglas  
Snaps- og Likørglas  
Nr. 13 rundt Bæger [blsk]

Madera og Portvinsglas  
Nr. 8 glat Stilk [blsk]

side 5 Drikkeglas  
Øl- og Vandglas  
Nr. 24 med Stjerne i Bunden [1/4 pots blsk]

Seltservandsglas  
Nr. 2 cylinderformige [blsk]

Tilskriften er iøvrigt konsistent med 'tegningerne', hvor den også optræder ved numre som i 'prislisten' har den trykte kommentar blomsterskårne.

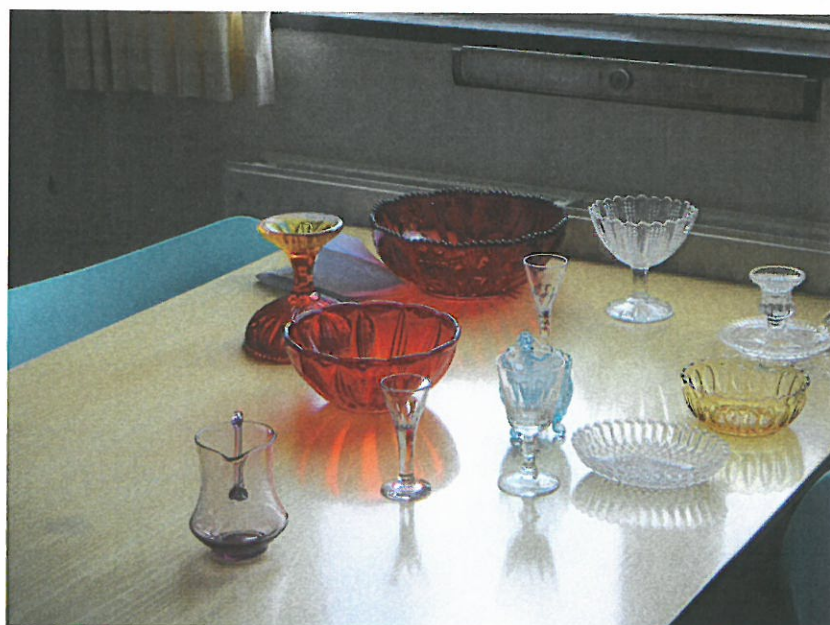
Som bidrag til projektet har jeg et perfekt eksemplar af Bæger Nr 24, slebet med en omløbende krans af spidse blade vekslende med blomster. Jeg antager at det er slebet af Iserhorst, og jeg vil gerne stille det til rådighed for fotografering hvis det måtte ønskes.

Med venlig hilsen  
Alfred Hytter Nørregaard

ps. Jeg kan også levere et ligeledes perfekt Aalborg hankeglas nr. 69 med vinløv, hvis der er behov for det.



Stemnings foto fra bytteaften på Vejgård bibliotek onsdag den 31 maj 2006  
Foto: Poul Schjelder









## Onsdag den 23 august har G.S.Aa. 30 års jubilæum

Det blev fejret med en fest *Lørdag den 26. august 2006*  
på Motel Europa, Hobrovej 890, Ellidshøj, 9230 Svenstrup.

**MENU :** Velkomstdrink, 3 retters menu m/vin, øl, vand kaffe, the, småkager  
samt natmad. Musik under middagen

Efter middagen, var der dækket op med sommerens mange og fine glasfund,  
der var femogtyve festklædte, glade og forventningsfulde medlemmer fremmødt  
til G.S.Aa 30 års jubilæumsfest, som blev en rigtige hyggelige aften, med en  
meget flot tale (se fig. 1) af Kaj B.K.

Det var bare ærgerligt, at der ikke var flere medlemmer som var mødt op til  
festen, men pyt! så blev De snydt for en rigtig god aften.

En stor tak til Bente og Jette for at have arrangeret denne herlige fest med god  
mad og en god stemning.

Foto: Jørgen Klingenberg. Tekst: PS.









Fig. 1: Kaj Brøndum Kristiansen tale.

Lidt nostalgi ved Glashistorisk selskabs 30 års fødselsdag.

Kære genbrugs venner.

30 år på bagen, kan få én op af stolen, for at ridse lidt op i hvad der i brudstykker er sket i vor historie. Lige en bemærkning om, at der er belæg for, at foreninger i Ålborg, kan blive gamle.

For det første vil jeg gerne rose bestyrelsen, for at I passer godt Glashistorisk Selskab, set udefra er vor bestyrelse meget "fast-tømret", det tror jeg er et tegn på at bestyrelsens medlemmer har et rigtigt godt samarbejde, og at alle er godt engageret i deres poster. Når jeg tænker tilbage, på vor klub var den i teenageralderen lige ved at gå op i sømmene, der kom heldigvis nye kræfter til, så at vi i dag kan fejre de 30 år, det kan vi takke den nubærende bestyrelse og dem der tidligere ikke opgav håbet. Et af vort selskabs bestyrelses arbejde der skal nævnes er "Glasnyt", som alle er glade for, det styrker foreningen, og bør måske bruges til, at åbne lidt op på vore museer, som jo på den måde kan få bedre kontakt med os, hvis vi forsøgsvis sendte "Glasnyt" ud til nogle af disse, ja måske kunne det også bidrage til at vi fik gang i at skaffe selskabet fondsmidler, Jeg behøver ikke, at sige at alle de fonde der er oprettet jo netop er baseret på at blive søgt af kulturelle foreninger.

Der skal også lyde en stor tak for alle gode klubattener, der har haft en stor spredning for vore glasinteresser, lige som vore studieture har været vellykkede. Og ikke mindst en tak til de trofaste medlemmer, der har holdt medlemskabet ved lige, glemmes skal heller ikke de foredragsholdere, der har været med til at forøge vor viden om glasemner af utallige variationer.

For nu at vende tilbage til genbrugstanken, så er det jo sådan, at jo mere genbrug glassene har, jo bedre er de for os, så jeg vil tillade mig at benytte mig af lidt genbrug, nemlig et udrag af min tale ved vort selskabs 25 års jubilæum,

"I vort selskab, udbeksler vi meninger, formodninger og teorier, nok for at undgå, alt for mange" forbiere".

Hadde jeg her kunnet finde den rigtige glose, ved denne lejlighed, at give de talrige bestyrelser en flot rose, for et utrætteligt arbejde vor vi medlemmer, med gode attener, vi ikke glemmer.

Nu er vist tiden inde, at jeg en slutning må finde.

Det skal gøres med hjælp fra alle,  
Med "et længe leve for vort selskab"  
så det gjalder

Med tre korte og tre lange  
Kaj Brøndum Kristiansen.







## Referat af klubaften torsdag den 5. oktober 2006.

Der var pænt fremmøde til sæsonens første arrangement, som fokuserede på emnet ”flødekander og sukkerskåle”, og medlemmerne havde medbragt et rigt udvalg af disse ting foruden lidt af hvert fra sommerens markedsture.

Når man blader i de gamle kataloger, ser man at der anvendes en del forskellige betegnelser for sukkerskåle, hvilket åbenbart er den mest almindelige betegnelse, både når de er med og uden fod. Men i Holmegaards kat. 1853 kaldes nr. 5 sukkerfad, og på Mylenberg-planchen skelnes der mellem sukkerkopper og sukkerskåle. De førstnævnte er de billigste, så det er nok de helt enkle, mens de sidste vel er den kendte type med klippet kant og knebet stilk. I Aarhus-kataloget forekommer sukkerkummer men også sukkerskåle. Da flødekander bliver almindelige, laver man sammenhørende sæt, som man så kalder sukkerstel. I Kastrup-plancherne er der kun to enlige, nr. 704 der kaldes Skaal paa Fod og måske er beregnet til noget andet end sukker, og nr. 763: Sukkervase med Laag, som jeg selv havde medbragt til mødet. I øvrigt fremgår det af de ældste kataloger, at en del sukkerskåle kan leveres med og uden fod samt med og uden låg. Låget kunne åbenbart være praktisk af hensyn til flueplagen. Endelig gøres opmærksom på, at der også er noget, der hed sukkerglas, men det er cylindriske beholdere, ofte med indslebet prop til opbevaring af kemikalier på pulverform i laboratorier og apoteker.

Der blev blandt andet sat fokus på det pressede sæt, som på Kastrup-planchen har nr. 798 og i Fyen-kataloget nr. 704. Det findes i mange farver, hvor de mest almindelige er klar, lyseblå og rød. Et medlem havde medbragt sukkerskålen i lys grøn og ravfarvet, og påpegede, at mønsteret findes i to varianter, hvor strålerne under bunden af kummen ikke er lige brede. Jeg har i min samling begge varianter og desuden et par stykker til, nemlig en lyseblå sukkerskål, hvor vifterne langs randen ikke som normalt har 5 men hele 7 grene, og en urangul sukkerskål, som på mange måder skiller sig ud, idet den er både højere og bredere, og strålerne under bunden og på foden er meget korte. Farven tyder på, at den kommer fra det bøhmiske område. Det enkelte glasværk har måske haft flere ikke helt ens forme, men det vides også fra kataloger, at mønsteret er anvendt flere steder i udlandet, bl.a. i Sverige.

Af andre ting så vi Fyen-katalogets sukkerskål nr. 702 i lysegrøn og Jakob Bangs ”Vipstjert” i den forholdsvis sjældne koboltblå samt flere eksempler på, at samme form af et presset glasemne kan variere en del i satsfarve og renhed, uden at det nødvendigvis har noget med alderen at gøre. Men mange katalognumre er fremstillet over en lang periode, og mængdeblanderens kan ind imellem have haft en dårlig dag.

Et medlem havde medbragt et stort vand- eller ølglas, som var dekoreret med et malet dannebrogssflag under bunden. Man fremsatte den teori, at det stammer fra den tyske tid i Sønderjylland, hvor det helst skulle skjules grundigt, at man var dansksindet. Der var en ganske lille skål på fod, hvor vi diskuterede, om det var en portionssukkerskål eller et saltkar, men lod begge muligheder stå åbne. Vi brugte



luppen flittigt for at søge efter engelske mærker i presseglassene. De er ofte uanselige og forveksles let med uregelmæssigheder i glasset.

Det blev en rigtig hyggelig aften, og snakken gik livligt, så vi næsten ikke havde tid til at drikke kaffe. For resten vil jeg gerne gøre opmærksom på, at "Huset"s cafeteria er blevet genåbnet efter ombygning og er et rigtig lækkert sted, hvor man kan nyde et udmærket måltid for billige penge inden mødet, hvis man kommer rejsende langvejs fra.

IK

Tekst: Irene Kristensen Foto: Erling Vadgaard.







## Renaissanceglas

2006 er udnævnt til renaissanceår, og det har givet anledning til en lang række arrangementer på kulturinstitutioner landet over. Her iblandt har der også været sat fokus på glasset fra denne periode, og undertegnede var tilstede ved tre lejligheder.

Første gang var 18. maj, hvor Jens Nielsen fra Nordjyllands Historiske Museum på Hadsund Bibliotek fortalte en spændende historie om glasfundene i Glargaarde. Allerede i 60-erne havde Riismøller undersøgt stedet, og resultaterne af hans undersøgelser kan man læse om i bogen ”Dansk Renaissanceglas”. I 1996 blev det så muligt at foretage en mere omfattende udgravning på stedet, og fundmaterialet var meget stort. Først og fremmest afdækkede man resterne af glasmesterens hus, som har været særdeles velbygget og flot udstyret. De store mængder af glasskår har siden udgravningen været opmagasineret og er først nu ved at blive undersøgt. De fleste af de kendte glastyper fra renæssancen er repræsenteret ved større eller mindre brudstykker, og derudover er der masser af bemalet rudeglas, hvis mønstre og specielt de mystiske stregkoder eller bomærker stiller mange spørgsmål. Ved hjælp af de mange lysbilleder og Jens Nielsens veloplagte kommentarer fik vi et spændende indblik i, hvad man har kunnet producere på Danmarks ældste glasværk.

Næste arrangement jeg besøgte foregik på ”skovens dag” den 11. juni i Ryområdet, hvor Himmelbjergens Friluftsgård inviterede på vandretur forbi nogle af hyttetomterne: Tønningslet, Stenhule og Hyttekær. Der var ikke noget at se ud over rydningerne, men vejret var flot, og det var en dejlig tur i kuperet terræn gennem den smukke forsommerskov. Man var ved at bygge en kopi af en renæssanceglasovn, der var en lille udstilling af skår fundet i området og af kopiglas. Der var også mulighed for at købe forfriskninger og for børnene til at lave perler.

Endelig havde Silkeborg Museum inviteret til glasweekend 26. - 27. august. Man havde rejst et par telte i museumshaven og investeret i en glasovn, hvor en af Tjekkiets dygtigste glasmagere med enestående snilde og behændighed lavede kopier af alle de glastyper, som man kender fra renaissancetiden. De fremstillede glas skulle indgå i museets samlinger og kunne desværre ikke købes. Der var også inviteret en glarmester, der demonstrerede teknikken ved blyindfatning, og J. C. Kondrup, som vi kender fra et foredrag om lampeglass sidste år i foreningen, viste sin kunnen ved at bygge en flot lysekroner op. Der var en udgravning i gang på selve museets område af en teglovn og et glarmesterværksted, hvor der er gjort spændende fund, hvoraf en del glasskår og et såkaldt sprængjern, et stykke værktøj, som var forløberen for glarmesterens diamantskærer. Endelig var der salg af kopiglas og af en vin, der skulle være fremstillet efter en opskrift fra Christian den 4.’ tid.

IK

Tekst: Irene Kristensen Foto: Lis Kobbegaard



Foto fra glasweekend 26 - 27 august 2006 på Silkeborg Museum.



## Demonstrationskasser og kunstglas fra Flensborg Glasværk 1885

Af JAN KOCK og STEEN ORY BENDTZEN

*På Kunstindustrimuseet i Oslo står der en samling glas. Den er havnet der ad forunderlige veje, og den kaster nyt lys over Flensborg Glasværk og dets produktion i sidste halvdel af 1800-tallet. Lektor Jan Kock, Afdeling for Middelalder- og Renæssancearkæologi ved Aarhus Universitet, og kunsthistoriker Steen Ory Bendtzen, Oslo, Norge, fortæller her om glasværkets historie og den genfundne samling af demonstrationsglas.*

Længe har man vidst, at der på Kunstindustrimuseet i Oslo står den væsentligste og bedst dokumenterede samling af glas, fremstillet på Flensborg Glasværk.

Den aktuelle samling er blevet til omkring 1885 og består af 31 glas, som repræsenterer en lang række stilarter og fremstillingsteknikker, foruden 15 kasser, som hver ved hjælp af modeller demonstrerer, hvorledes forløbet er ved fremstillingen af en særlig type glas. Samlingen har haft en forunderlig skæbne og har gennem en længere årrække været delvis glemt, og man frygtede i en del år, at demonstrationskasserne var gået til under omflytninger under Anden Verdenskrig og trange magasinforhold. En intensiv jagt på kasserne har resulteret i, at de nu endelig er kommet for dagen igen. Og hvilke kasser! Søger man efter tilsvarende demonstrationsmodeller fra de europæiske kunstindustrimuseer er det svært at finde nogen overhovedet, og ingen kan måle sig med kasserne i Oslo. Derfor er der god grund til her og nu at omtale det genfundne materiale i den lidt ramponerede tilstand, som tidens tand har givet det, med håb om, at det vil blive restaureret og vist frem, som den markante repræsentant det er for den industrialisering, der fandt sted i løbet af 1800-årene.

Det var ejeren af Flensborg Glasværk fra 1875 til 1885 Emilius Friederich Rønneberg, som tog initiativet til, at demonstrationskasserne blev realiseret. Baggrunden var hans store interesse for at genoplive gamle traditionelle måder at fremstille glas på. Det var helt i tidens ånd, at kasserne blev anbragt på et kunstindustrimuseum, da det netop var sådanne museers mission at give kunstindustrien, formgivere og andre interesserede adgang til at blive inspireret af tidligere generationers viden på området. Når kasserne endte lige netop på museet i Oslo, skyldes det givetvis Rønnebergs norske afstamning.

### *Flensborg Glasværk*

Det er ikke meget, vi ved om Flensborg Glasværks historie. Det, vi ved, er i alt væsentligt samlet af Ellen Redlefsen og Harald Roesdahl og kan kort opsummeres således: Flensborg Glasværk blev oprettet i 1852 på initiativ af M. H. Stahnke og Hans Jensen jun., som begge var betydelige købmænd i byen. Allerede 20 år tidligere var der gjort et forsøg på at oprette et glasværk i byen, men det blev en døgnflue. Det nye værk blev opført nord for byen ved den nyanlagte landevej mod Aabenraa. Som på alle andre glasværker blev den bærende produktion flasker og andet emballageglas. Ved siden af havde man også en produktion af hvidtglas, det vil sige



alle former for drikkeglas, fade, skåle og andet bordservice. En del af disse finere glasvarer blev leveret med slebne, graverede og ætsede motiver, som det nu var moderne, eller med motiver efter kundens bestilling. Værkets produktion blev primært afsat i lokalområdet, da flasker var dyre og besværlige at transportere rundt, hvis det ikke skete med skib. Netop den gode havn i Flensborg gjorde, at værket kunne levere glasvarer til aftagere i København. I 1862 var der omkring 100 ansatte, og der blev produceret 500.000 flasker, hvilket dengang var en anselig mængde. Derudover er det registreret, at værket samme år også frembragte 14.000 stk. hvidtglas. I perioder var konkurrencen hård fra en række andre glasværker, som i samme periode var grundlagt forskellige steder i landet.

Resultatet af krigen 1864 medførte, at glashytten i Flensborg gik svære tider i møde. Den nye grænse betød, at 90 % af markedet nu pludselig lå i et andet land med hertil hørende toldmure og handelshindringer. Allerede i 1870 var Tyskland igen i krig med deraf følgende konjunkturedgang. Denne gang var fjenden Frankrig. I den efterfølgende fredsperiode blev glasværkets økonomi snart bedre, og produktionen steg.

1875 solgte Hans Jensen, som i mellemtiden var blevet eneejer af glasværket, virksomheden til Emilius Friederich Rönneberg fra Altona. Denne initiativrige mand fik snart en eksport i gang til forskellige lande, og en del af det traditionelle marked i København såvel som det øvrige Danmark blev genetableret. Rönneberg investerede i mange nye tiltag på værket. Det blev til en ny regenerativ ovn efter Siemens nyeste system foruden en udbygning af de eksisterende ovne, et nyt sliberi drevet med dampmaskine og forbedringer i gravør- og ætseværkstedet. Den nye udvidelse skulle efter planen give basis for årligt at producere 2.400.000 flasker og 200 tons hvidtglas. Allerede året efter alle de mange forbedringer i 1884 måtte Rönneberg give op. Vigende afsætning gjorde, at økonomien skrantede, og han blev nødt til at sælge glasværket. Efter et par hastige ejerskifter, også grundet dårlig økonomi, blev værket i 1889 solgt til aktieselskabet Flensburger Glasfabriken AG, som med held drev værket en del år med en alsidig produktion. Gentagne arbejdsnedlæggelser og uro på arbejdsmarkedet omkring 1900 gjorde, at ejerskabet skiftede. Produktionen var dog stor, og gennem mange år var der omkring 200 ansatte på værket. Efter 1910 begyndte det at gå kraftigt tilbage, og antallet af ansatte svandt ind. I 1913 blev værket opkøbt af den tyske glaskoncern Heye. Første Verdenskrig brød ud året efter og medførte at værket måtte indstille produktionen, og siden er der ikke blæst glas i byen.

### *Rönneberg og kunstindustrimuseer*

Rönneberg var meget interesseret i at udvikle kunstindustrien og inden for sit område at genopdage de teknikker, der gennem århundreder var blevet brugt til at skabe de smukke glas, som ses rundt på vore museer. Til hans omgangskreds i Flensborg hørte sadelmager og møbelfabrikant Heinrich Sauermann, som med basis i sin egen alsidige samling tog initiativet til at oprette Kunstindustrimuseet i Flensborg i 1876. At skabe et kunstindustrimuseum var et nationalt anliggende og betød, at de fleste lande eller regioner inden for et land fik en sådan institution. Ofte var en konkret industriudstilling den direkte anledning til, at man fik et museum af den art.



Den store industrielle revolution i anden halvdel af 1800-årene medførte udvikling af mange nye metoder og maskiner. Inden for glasområdet betød det, at mange af de gamle, traditionelle teknikker gik i glemmebogen. De var ikke længere rentable og blev derfor ikke udøvet som et levende håndværk. Et af de steder, man rigtigt havde oplevet denne teknologiske forandring eller "nedtur", som nogen måske vil kalde det, var i glasbyen Venedig. Her tog bl.a. Dr. Antonio Salviati (1816-1890) initiativet til at genoplive håndværket, og en af ingredienserne var, at han fik oprettet et glasmuseum, som skulle fungere som mønstersamling for glasblæsere og formgivere, foruden en tegneskole. Samtidig var det vigtigt for ham, at de gamle teknikker ikke kun blev kopieret bevidstløst. Salviatis linie dyrkes den dag i dag på glasøen Murano og i Venedig.

Det kan se ud til, at Rönneberg, på samme måde som Salviati, så tilbage i tiden for at genoplive prøvede teknikker og for at hente inspiration i fortidens formsprog. Det fremgår helt tydeligt af den tekst, som hører til kasserne, at Rönneberg ønskede, at kasserne konkret skulle bruges af dem, der blæste glas, således at de skridt for skridt kunne lære, hvorledes det engang var blevet gjort. Det er helt tydeligt, at kasserne er fremstillet så kraftigt og hensigtsmæssigt, at de kan holde til mange transporter, og at glassene er fikseret således i kasserne, at de også kommer hele frem.

### *Rönneberg og donationen*

I løbet af 1885 må Rönneberg have besluttet sig for at donere den store gave til Kunstindustrimuseet i Oslo. Det vides ikke, om samlingen er fremstillet specielt til Oslo eller er lidt ældre og måske har været tiltænkt en anden placering. Tekstningen i kasserne er jo på tysk. Baggrunden for, at Rönneberg valgte at give denne ganske unikke samling til det i 1876 oprettede Kunstindustrimuseum i Christiania, nutidens Oslo, er som sagt uklar. Men medvirkende årsag var sandsynligvis, at Emil Rönneberg var af norsk afstamning og havde bevaret sine kontakter til landet, selv om han kom fra Altona. Han blev gift med en kusine fra Ålesund, og samlingen blev formidlet til museet i Oslo af en af hans venner fra Bergen. Desuden ser det ud til, at han har behersket det norske sprog.

### *Gaven i Oslo*

Af et takkebrev fra Kunstindustrimuseets bestyrelsesformand ved vi, at gaven blev modtaget med taknemmelighed. De 15 kasser og 31 glas er blevet indført i Kunstindustrimuseets protokol under henholdsvis numrene 2278 og 2279. Hver kasse er indført med den type glas, der er demonstreret fremstilling af. På samme måde er der anført en kort beskrivelse af de 31 glas. Skiftende tiders holdning til, hvad et kunstindustrimuseums formål er, har påvirket samlingens skæbne. I 1931 havde man oprettet et nyt Norsk Teknisk Museum i Oslo. I den anledning deponerer man 13 af de 15 kasser på det nye sted. Baggrunden for anbringelsen fornemmes at være, at kassernes indhold skønnedes at være mere relevant for et museum af den karakter. Året efter solgte man ud af samlingerne på Kunstindustrimuseet i Oslo for at tynde ud og for på den måde at slippe af med "dubletter". Det er på det omhyggeligste indført, at det er museets bestyrelse, som har vedtaget beslutningen om at sælge ud. Ved den lejlighed solgtes syv af de 31 glas fra Flensborg. Ved Roesdahls og Redlefsens

undersøgelser i Oslo kunne de fleste af de resterende glas identificeres i museets udstilling eller i magasinerne. Men kasserne var borte. Med udgangspunkt i protokollens bemærkning om, at de skulle være anbragt på Teknisk Museum, tog undertegnede i 1989 fat på en eftersøgning med god hjælp fra Kunstindustrimuseet. En første føler til Teknisk Museum gav et sørgeligt resultat. Man kunne for nærværende ikke komme til alle museets magasiner og kunne ikke sige, om kasserne endnu eksisterede. Der var negative formodninger om, at de kunne være gået til i forbindelse med hastige rømninger under Anden Verdenskrig. En anden mulighed var, at de var gået til nogle årtier senere, da et magasin måtte rømmes på grund af vejbyggeri. Kassernes indhold var dog blevet summarisk registreret på det nye sted og påmalet nye registreringsnumre, og på registreringskortene var gengivet en konturskitse af, hvorledes glasset i hver kasse så ud. På et par af kortene var endog påklæbet tre små kontaktfotos af et par af kassernes indhold. De små fotos viste en hel række led i fremstillingen af en vase gjort i reticello teknik. De gamle fotos viste med al tydelighed, at det ville være værd at lede videre efter kasserne. Glashistorisk så de ud til at være i særklasse. Personalet på Teknisk Museum lovede at se efter kasserne, efterhånden som man fik tømt magasinerne. Årene gik, både Kunstindustrimuseet og undertegnede fra Danmark rykkede adskillige gange, men forgæves. Så endelig efter 10 års søgning var der bid. Kasserne og deres indhold, om end noget medtaget af tidens tand, var fundet og nu returneret til Kunstindustrimuseet. Samlingen er igen så hel som vel muligt. Ud over det solgte glas manglede to kasser, der ikke kan gøres rede for.

### *Demonstrationskasserne og deres indhold*

De 15 kasser er af noget forskellig størrelse. Kasserne er alle udført af solidt, sammentappet fyrretræ, forsynet med hængsler langs den ene kant og låsetøj på den anden. I siderne er der påskruet bærehåndtag. På oversiden er der med tydelige, sortmalede tal angivet, hvilket nr. kassen har. Desuden er der senere tilskrevet museumsnumre på såvel Kunstindustrimuseet som på Teknisk Museum (fig. 1). Kasserne er af noget forskellig størrelse; typisk er kasse 13 og 14. Den første måler 78x56 cm og har en højde på 14,7 cm, den anden er 72x39 cm og har en højde på 14 cm. På kasse 14 såvel som på flere af de andre ses endnu rester af, at kasserne oprindeligt har været lukket med et laksegl med et motiv, som synes at være en løve med hævet økse, og en indskrift, hvoraf kun dele kan læses: "BERGEN ..... SYN.1 1.....".

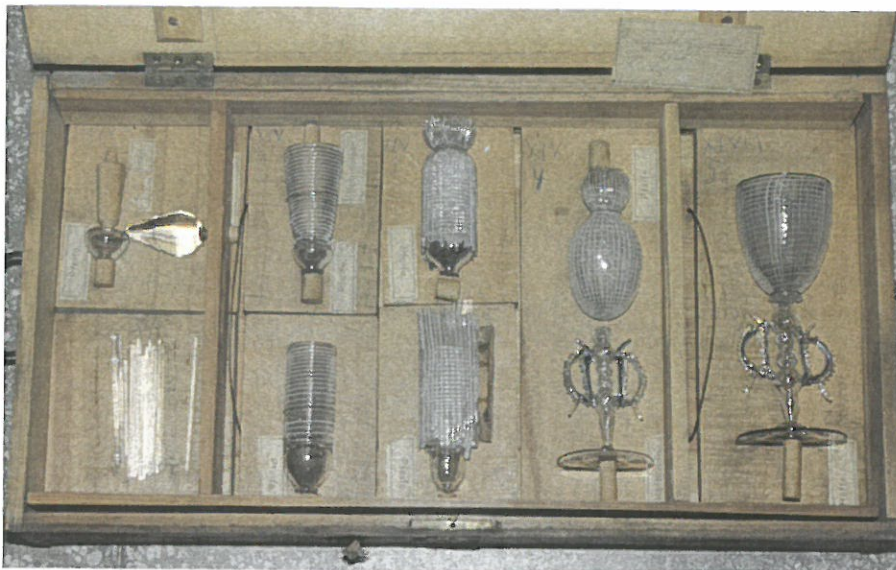


*Fig. 1. Demonstrationskasse 3. På forkanten ses rester af rødt laksegl.*

Den første måler 78x56 cm og har en højde på 14,7 cm, den anden er 72x39 cm og har en højde på 14 cm. På kasse 14 såvel som på flere af de andre ses endnu rester af, at kasserne oprindeligt har været lukket med et laksegl med et motiv, som synes at være en løve med hævet økse, og en indskrift, hvoraf kun dele kan læses: "BERGEN ..... SYN.1 1.....".

De forskellige stadier i fremstillingen af det aktuelle glas, som er vist i kassen, er lagt ned i hulheder i en række massive træklodser af bøgetræ (fig. 2). Hver enkelt klods er



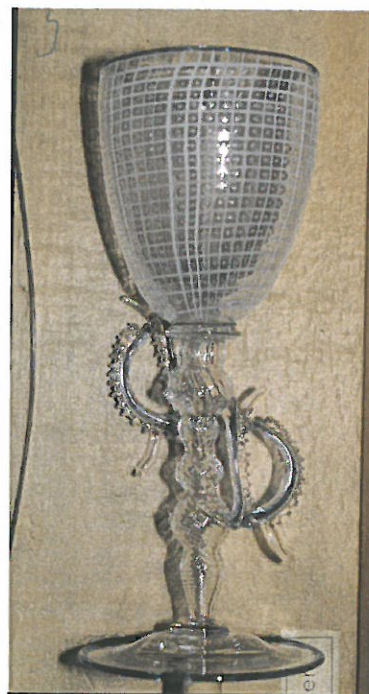


*Fig. 2. Demonstrationskasse 14. Pokal med vinger og indlagt netværk af mælkehvide tråde med små luftblærer imellem, som ligner perler. Kassen rummer otte plader visende hvert sit stadie i fremstillingen af glasset. Som det måske kan fornemmes, er det en ret langvarig og kompliceret proces at fremstille et sådant glas.*

omhyggeligt tildannet til formålet. Til forklaring er der pålimet trykte etiketter med angivelse på tysk af f.eks. værktøjets navn m.v. Klodserne fylder som regel hele bredden af kassen og hviler på en løs bundplade, som i hver side er forsynet med bøjler, så man let kan løfte indholdet op på en gang (fig. 3). Det hele holdes på plads af en ramme, således at alt er sikkert fikseret, når kasserne er lukkede. På

den måde kan de tåle en ret hårdhændet transport. Kassernes kvalitet imponerer, men er egentlig ikke så mærkelig, da man på et glasværk af Flensborgs størrelse havde en håndværker, som var rutineret i at dreje forme i hårdt træ som lejerne til klodserne. Indvendigt på en del af kassernes låg er med blyant påskrevet hvor mange klodser, der indgår i den enkelte kasse. Givetvis en hilsen fra trædrejeren.

Det vides ganske nøje, hvad intentionen med samlingen af de 31 færdige glas og de 15 demonstrationskasser har været. For sammen med glassene leverede Rönneberg en håndskrevet introduktion på 19 sider til samlingen, dog mangler side 6-9. Her er der gjort rede for temaet i hver enkelt kasse, og hvor mange dele den indeholder, og der er udført en omhyggelig stregtegning, som på bedste vis illustrerer, hvilken teknik der er anvendt (fig. 4). I indledningen, som er skrevet på tysk og med gotisk skrift som resten af teksten, forklarer han, at hensigten med denne lille samling er at give en komprimeret beskrivelse af de kendte teknikker til fremstilling af kunstglas efter antik, venetiansk og tysk skik. Rönneberg nævner, at han kun er vidende om, at én anden glashytte, nemlig Köln-Ehrenfeld ved Rhinen, fremstillede glas udført udelukkende ved hjælp af de gamle metoder. I en passage overvejes det, om produktionen af sådanne glas kan gøres rentabel. Konklusionen er negativ, da glas fremstillet på denne måde nødvendigvis må blive dyre, hvis der skal være økonomi i det.



*Fig. 3. Den Næsten færdige pokal i kasse 14. Som det kan ses, er der sket enkelte brud på glasset. Men en restaurering vil kunne bringe det tilbage til den oprindelige glans.*





13. Best. 2. Stück Glaszer,  
 Verwendung aller  
 rurschen Kitzgran.  
 Schmitz mit einem  
 Schüttelwein  
 - 14. Nummer  
 8. (186-10) Zupfing



14. Reinverleitet Pokal,  
 mit Saße, in altem  
 rurschen Kitzgran  
 hergestellt, aus  
 rursch horizontal Saße  
 1884.  
 - 8. Nummer  
 8. (187) Zupfing

Fig. 4. Rönnebergs beskrivelse af pokalen i demonstrationskasse 14 i det hæfte han skrev for at kommentere kasserne og

Angående de glas, hvis tilblivelse er vist i hver sin kasse, meddeles, at målet har været, at de skal kunne fremstilles i enhver hvidtglashtytte med det udstyr, som normalt findes der. Kun kræves der til nogle af tingene en ekstra lille potte til at smelte farvet glas i foruden et spindejern, som enhver smed kan fremstille inden for en time. Rönneberg bemærker, at når kassernes indhold er anbragt så fleksibelt, er det ud fra ønsket om, at glasmageren selv kan få modellen i hånden under arbejdet.

Kasserne indeholder som nævnt glas, fremstillet i, hvad Rönneberg benævner, antik, venetiansk og tysk teknik. Flere af glassene er da også helt typisk venetianske. Vinglassene har stilk med påklippede vinger, som med forkærlighed er i livlige farver. Ofte er disse glas dekoreret med indlagte hvide eller farvede glastråde i meget komplicerede mønstre, som i dag kaldes reticello. Tydeligvis har netop denne teknik interesseret Rönneberg meget og ses da også i mange varianter. Sine steder ses også kanter med pålagt guld, som kun venetianerne kan

lave det. Ved en af variationerne har han, man aner med selvsikkerhed tilføjet: "Denne glemte teknik blev genopdaget af mig i 1883". Desuden er der en del glas, som primært afspejler antikke og tyske teknikker, hvor spinding af en fod er et af eksemplerne. Udtrykket skal forstås helt bogstaveligt. Foden på glasset er gjort af en lang glastråd, som i varm tilstand er vundet op og derefter formet til en fod. En yderst enkel teknik, som dog kræver en uhyre rutineret glasmager. Det gælder også for de fleste andre glas i samlingen, at det ikke bare lige er noget, man sætter en glasmager til. Det kræver håndlag og rutine. I en enkelt af kasserne demonstreres fremstillingen af et almindeligt vinglas fra datiden, og der gøres opmærksom på, at det glas er med for at vise ikke-fagmanden, hvorledes et glas overhovedet laves.

De øvrige 31 glas har en lidt anden funktion, idet de er tænkt som en illustration af glassets udvikling gennem de seneste århundreder (fig. 5). De her viste glas giver en lille smagsprøve på, hvad det drejer sig om (fig. 6-7).

### Er glassene Rönnebergs værk?

I Roesdahls artikel "Om Flensborg Glasværk og forsøg på at identificere nogle af dets glas" fremførtes en tanke om, at det ikke var sikkert, at alle glassene, som Rönneberg forærede til Oslo, var gjort på Flensborg Glasværk. Argumentationen var den, at det ikke er dokumenteret, at man i Flensborg har fremstillet komplicerede glas under anvendelse af antik, venetiansk og tysk teknik. Argumentationen var endvidere den, at en del af glassene kunne være fra Rönnebergs private samling og muligvis være indkøbt fra Salviati i Venedig hos firmaet Köln Ehrenfeld eller hos C.H.F. Müller i



Hamburg eller et af de adskillige andre glasværker, som også dyrkede historismen, der var på mode i de år. Det synes dog ikke at være tilfældet, og ingen af glassene er da heller mærket, som man gjorde i Köln.

Vurderer man glassene i Oslo i forhold til andre værkers produkter af den karakter, er der ingen grund til at tro, at de ikke er blevet til i Flensborg på Rönnebergs initiativ. For adskillige af glassene er forholdsvis frie tolkninger og har en fælles særegen karakter, som klart viser, at det ikke er indkøbte ting fra forskellige steder. En række indicier peger også på Flensborg. Her skal kun nævnes et par. Af den håndskrevne folder fremgår, at Rönneberg må have været optaget af disse teknikker i hvert fald siden 1883 og sikkert har været det i en årrække forinden, da han samme år udtog tysk patent på en genopdaget, gammel teknik. Også i 1883 omtales Rönnebergs glas i en tryksag fra Leipzig. I uddrag lyder det: "...seiner nach Venediger Art angefertigten Gläser .... welche er zu viel geringeren Preisen als die Italiener liefere." Her bekræftes det altså, at der i Flensborg er blevet fremstillet glas af disse typer til salg.

### *Samlingens placering i glashistorien*

Samlingen med dens mange forskelligartede glas og de 15 demonstrationskasser er et typisk udslag af den interesse, der voksede frem i Europa i slutningen af 1800-årene, for at dyrke det historiske, og som er blevet kaldt historisme. Fænomenet var en reaktion på den tiltagende industrialisering, hvor nogle kunne se, at man hastigt mistede en håndværksmæssig kunnen. I dette tilfælde glasmagerens meget traditionsbundne produktion med teknikker, der har rødder tilbage til romerriget og endnu tidligere. Samlingen repræsenterer et stykke slesvigsk industri- og kulturhistorie, som tåler sammenligning med tilsvarende ude i Europa og på den anden side af Atlanten.

For at sætte samlingen ind i de rette proportioner, vil der blive arbejdet på at få den restaureret og fremlagt i sin helhed, gerne fulgt op af, at den vises frem i udstillingsform. Desuden vil det være ønskeligt at få undersøgt, om der findes tilsvarende samlinger andre steder. Her vil det være naturligt at spørge f.eks. kunstindustrielle og tekniske museer rundt om i verden. De første kontakter er taget, og det ser ud til, at der kan ligge tilsvarende samlinger andre steder. Her er de centraleuropæiske lande særligt interessante. Således er der en mindre samling på det tekniske museum i Wien, som blev indviet i 1909 af selveste kejser Franz Josef. Desuden vil det være nyttigt at grave mere i, hvad Rönneberg har beskæftiget sig med, inden han købte glasværket i Flensborg. Med den viden han besad, må han have haft en fortid på et glasværk, som interesserede sig for den teknologiske udvikling på baggrund af et kendskab til de traditionelle håndværkstraditioner.



*Fig. 5. Lavt bæger med indlagt tråde i farvet og hvidt glas.*





*Fig. 6. Bægerglas med rød gedebuk i stilken. Kombination af lampearbejde og hyttearbejde.*



*Fig. 7. Detalje af stilken på fig. 6. bægerglas, lampearbejde; rød gedebuk i stilken.*

Foto fig. 1 - 7: Jan Kock og Steen Ory Bendtzen.

Artiklen har tidligere været bragt i Sønderjyske Månedsskrift nummer 5 2006

### Litteratur

Redlefsen, Ellen: "Die Flensburger Glashütte unter Emil Friederich Rönneberg (1875-1885)" i: Nordelbingen Bd. 49, s. 123-142.

Roesdahl, Harald: "Om Flensborg Glasværk og forsøg på at identificere nogle af dets glas" i: Nordslesvigske Museer bd. 15, 1988, s. 83-108.

### Noter

1) En stor tak til Kunstindustrimuseet i Oslo for stor imødekommenhed i forbindelse med opsporingsarbejdet og en særlig tak til konservator eller, som det hedder på dansk, inspektør Randi Gaustad fra museet for udvist engagement og entusiasme.

2) Redlefsen 1979 og Roesdahl 1988.

3) På Kunstindustrimuseet i Oslo er demonstrationskasserne opført i museets protokol under nr. 2278 og de 31 glas under nr. 2279. Den af Rönneberg udfærdigede, håndskrevne orientering om gaven og dens indhold foruden en trykt tysk patentbeskrivelse fra 1883 ligger i museets arkiv.

4) En stor tak til personalet på Norsk Teknisk Museum og udvist hjælpsomhed under arbejdet med at opspore demonstrationskasserne.

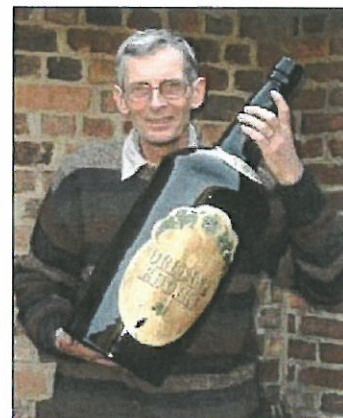
5) Fra museets side var det Randi Gaustad og fra Danmark Jan Kock. For et par år siden fik Steen Ory Bendtzen arbejde på museet og blev så fascineret af samlingen, at han er koblet på projektet.

6) Redlefsen 1979 s. 137.



**SÆRTILBUD:**

Tilbud fra Poul Lyng  
FaskeKlub-Danmark



## **DIGITAL FOTOSKOLE**

Det har længe været et ønske at kunne få professionel undervisning i at tage bedre billeder af flasker med digitalkamera. Glas-emner kan være besværlige at fotografere med tilfredsstillende resultat – ikke mindst når det gælder hvidt glas med ophøjet, graveret eller ætset tekst eller motiv.

FlaskeKlub-Danmark har indgået aftale med VIP-Fotografi v. Knud Vedel om at tilbyde medlemmer af de tre glashistoriske foreninger og FlaskeKlubben et 17 lektioners kursus i digital fotografering - **PLUS 2 lektioner specielt om fotografering af glas / flasker** til samme lave pris som de 17 lektioner normalt koster.

### **Den Digitale Fotoskole**

*- hvis du vil lære at tage bedre billeder med dit digitale kamera.*

Første og eneste internetbaserede, digitale fotokursus i Skandinavien. Kurset "**Fra Pixel til Print**" består af 17 illustrerede lektioner, som du kan tage når du har tid og lyst. Ingen forkundskaber kræves. Klik her hvis du vil tage bedre billeder eller hvis du vil have mere ud af din investering i et digitalt kamera. Du får udbytte af kurset uanset hvilket digitalkamera du bruger.

Kurset forventes at være klar til start d. 15. januar 2007. Du kan allerede nu få en forsmag ved at følge linket i ovenstående ramme. Hvis du vil se et eksempel på opbygning af kursets lektioner, så klik på dette link [www.fotokursus.dk](http://www.fotokursus.dk) og derefter log ind med: lektion10 (skrives nøjagtigt som her) i det tomme felt og derefter tryk på OK.

Du kan allerede nu tilmelde dig kurset ved at sende dit

NAVN, E-MAIL-ADRESSE og TELEFONNUMMER

til [plyng@flaskepost.dk](mailto:plyng@flaskepost.dk) (skriv FOTOKURSUS i emnelinjen)

- og indsætte kr. 350,- på konto nr. 1709885 i Ringkjøbing Landbobank (reg. nr. 7670). – HUSK at oplyse dit navn til modtageren!

Tilmeldings- og betalingsfrist er FREDAG d. 15. december 2006

Museet på Koldinghus

Markdannersgade 11

6000 Kolding

Tlf. 76 33 81 00

E-mail: [museum@koldinghus.dk](mailto:museum@koldinghus.dk)

Åbningstider: Alle dage 10 - 17

## Tjekkisk glaskunst 1945-1980

*International særudstilling*

*9. august 2006 - 14. januar 2007*

**Århundredgamle traditioner for håndværksmæssig kunnen på højt niveau og stor kunstnerisk frihed har gjort moderne tjekkisk glas til verdens bedste.**

I Bøhmen, det nuværende Tjekkiet, er der århundredgamle traditioner for fremstilling af glas af højeste kvalitet. Kostbare bøhmiske krystalglas smykker borde verden over takket være specialiserede håndværkere med stor teknisk kunnen.

Moderne glas er design i vid forstand og unika-kunstværker, der nyder stor bevågenhed. Efter 2. Verdenskrig har tjekkiske kunsthåndværkere og kunstnere formået at sætte en ny international dagsorden for glasdesign og -kunst. På udstillingen vises omkring 350 udvalgte hovedværker af de bedste navne fra perioden 1945-80.

### **Katalog**

Til udstillingen er udgivet kataloget "Czech Glass 1945-1980". Bogen er på 448 sider, smukt gennemillustreret og skrevet af de førende tjekkiske og tyske specialister. Bogen er på engelsk, og CD-Rom er indlagt med tekster på tysk. Kataloget kan købes i museumsbutikken.

