

GLASNYT

Udgivet af Glashistorisk Selskab Aalborg * 1976

Nummer 54.

juli 2012

26. årgang



Indhold.

- Side 3 Kære læsere.
- Side. 4-6 Referat fra 25.01.12 Klubaften med udlevering af årsgaven.
- Side. 7-8 Referat fra 22.02.12 LOMMELÆRKER Torben Errboe & Niels Andersen
- Side. 9-24 Holmegaards Glasværk Labels – Verner Hansen & Ole Pilegaard Hansen
- Side. 25 Foto fra generalforsamlingen onsdag den 18. april 2012
- Side. 26 Hovsa! Her mangler din artikel.
- Side. 27-29 Referat fra den 14.03.12 Mig og Min Samling - ”Glas er mit liv”
- Side. 30-32 Glasnyt fra Næstved Museum: artikel af Susanne Outzen.

GLASNYTs redaktion adresse:

Glashistorisk Selskab Aalborg*1976

Postboks 543, 9100 Aalborg.

Besøg hjemmesiden: www.gsaa1976.dk

eller www.glashistoriskselskabaalborg.dk

Ansvarlig redaktion:

Poul Schjelder - TLF: 98 38 12 26

E-mail: schjelder@tv.dk

Erling Vadgaard - TLF: 86 41 91 94

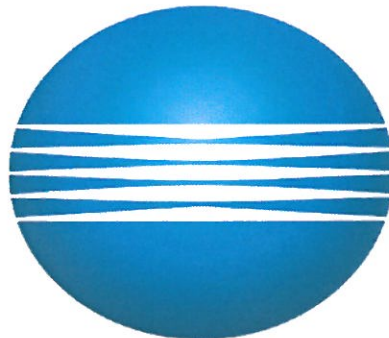
Irene M. Kristensen - TLF: 86 27 22 96

Bente Hansen - TLF: 98 38 33 54



Tryk: Schjelder / KONICA MINOLTA digital kopiprinter

.....



KONICA MINOLTA

Konica Minolta Business Solutions Denmark a/s

Gøteborgvej 1, 9200 Aalborg SV

Tlf.: 72 21 21 21 FAX : 72 21 27 02

KÆRE LÆSERE!

Nu skal vi i gang med at gøre "Glasnyt" bedre! Redaktionen har i den senere tid modtaget en del klager over, at bladet er blevet for elitært, at nogle indlæg over meget specielle emner er kommet til at fylde for meget, og at vi bruger plads på at bringe en polemik mellem enkeltpersoner, som ikke er til glæde for andre medlemmer.

Vi vil derfor forbeholde os ret til at vælge ud, hvad vi bringer, og redigere i de indlæg vi modtager. Formålet med bladet er at bringe interessante og læseværdige artikler om glas, at formidle ny viden om glas og glasfremstilling samt præsentere spændende glasfund for medlemskredsen. Af hensyn til de medlemmer, som bor langt borte og ikke så ofte kommer til vore arrangementer, er det også vigtigt at fortælle om, hvad der foregår ved disse.

Men redaktionen kan ikke klare opgaven alene. Derfor appellerer vi nu nok en gang til dig om at komme med dit bidrag. Har du et glas, som du er særligt glad for, så send os et billede og en beskrivelse. Det kan være gammelt eller nyt, arvet eller købt, blot der kan fortælles en historie omkring det. Det kan være en morsom oplevelse på et marked, et fantastisk røverkøb eller lignende.

Altså: Hjælp os med skabe et bedre blad!

Med venlig hilsen og kraftig opfordring

Redaktionen:

Erling Vadgaard - Bente Hansen - Poul Schjelder - Irene M. Kristensen



OBS

Se Kirsten Sanders indslag på hjemmesiden: "*En oversigt over Hagen slægten*"

<http://gsaa.dk/indslag-fra-kirsten-sanders-en-oversigt-over-hagen-slaegten>

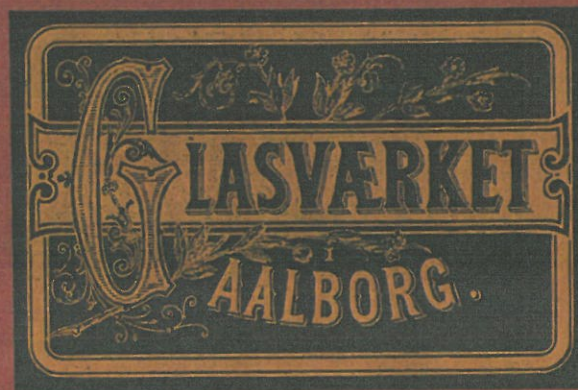
Kommentar til GLASNYT nr.53 side 14-15 Venlig Hilsen Kirsten Sanders

KLUBAFTEN 25. JANUAR 2012

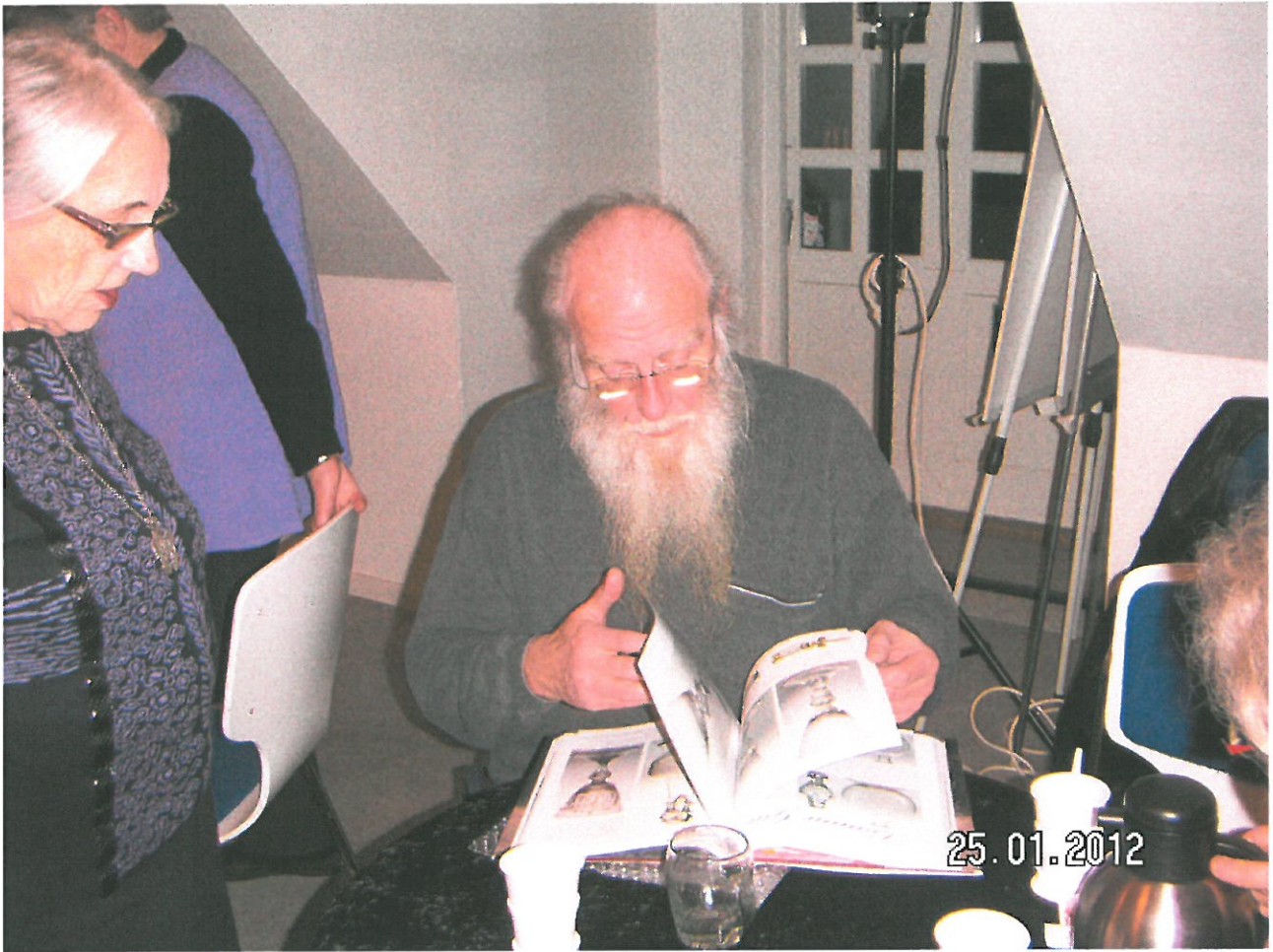
Så blev et længe næret ønske endelig opfyldt. Det flotte katalog fra Aalborg har i mange år været udsolgt, men nu fik vi det så genoptrykt. Den løse side var nu på plads, og foruden den indledende glasværkshistorie havde Jan Kock også skrevet en smuk artikel om vor forenings 35-årige historie, så det er blevet en slags jubilæumsgave til os.

Der var pænt fremmøde, og mange havde taget et udvalg af fine Aalborg-ting med, som vi kunne beundre og diskutere. Vort bibliotek stod som sædvanlig ved klubaftener til rådighed og blev flittigt benyttet. Da der så også blev budt på kaffe og kringle, blev det en rigtig god aften.

IK



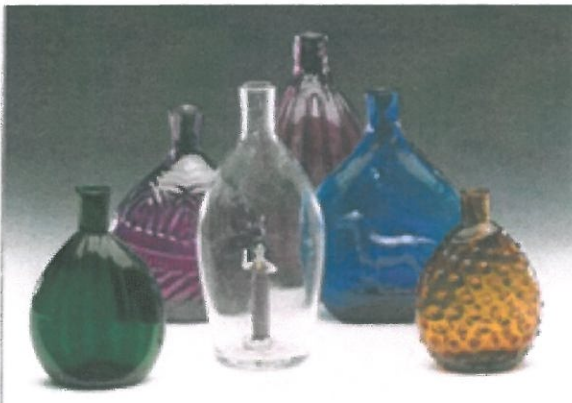
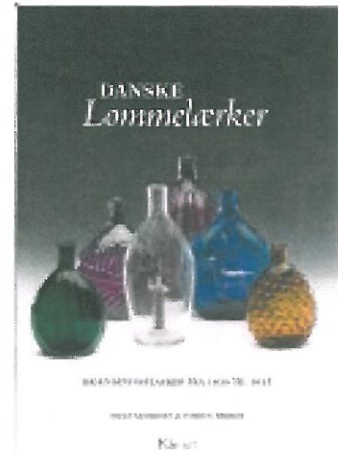




Referat fra møde 21. februar 2012:

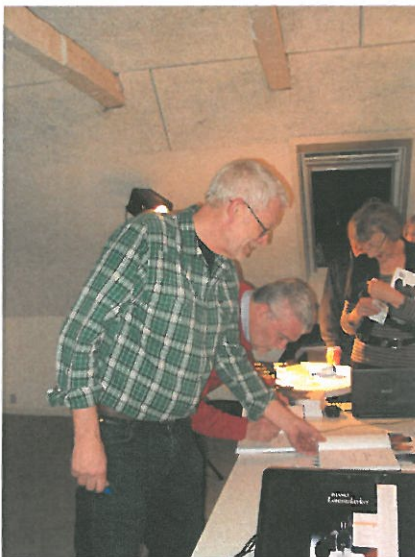
Niels Andersen og Torben Errboe fortæller om tilblivelsen af deres nye bog om LOMMELÆRKER

Der var mødt rigtig mange frem til dette arrangement, og de blev da heller ikke skuffede. Aftenen startede med et livligt salg af bøger og plakater, hvorefter Niels og Torben tog over og i hyggelig indbyrdes dialog fortalte om det omfattende arbejde, der er gået forud for udgivelsen af bogen.



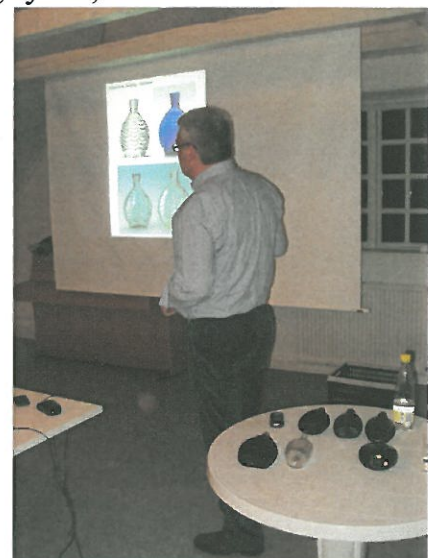
De havde ikke på forhånd nogen særlig viden om emnet, men efter at have mødt en noget speciel samler, der har et meget stort antal lærker, var de blevet fascineret af den store variation i former og farver, så de fik lyst til at tage det op. Hermed var der tre formål: For det første at få fotograferet så mange lommelærker som muligt, for det andet at skaffe sig et overblik over de forskellige typer og sætte dem ind i et skema

og for det tredje at gøre et forsøg på med større eller mindre sandsynlighed at henhøre den enkelte lærke til et bestemt glasværk, hvilket har været langt det sværeste.



De har været rundt i landet hos offentlige og private samlinger, i alt 25 steder, og taget billeder af flere hundrede lommelærker. De har også studeret og fotograferet de nordjyske skårfund, fordybet sig i det sparsomme kildemateriale: prislister, kataloger, brevkopibøger m.v. og fundet spændende historier frem om Prinsen af Nør, Pepita og tyren, der måske er en stud.

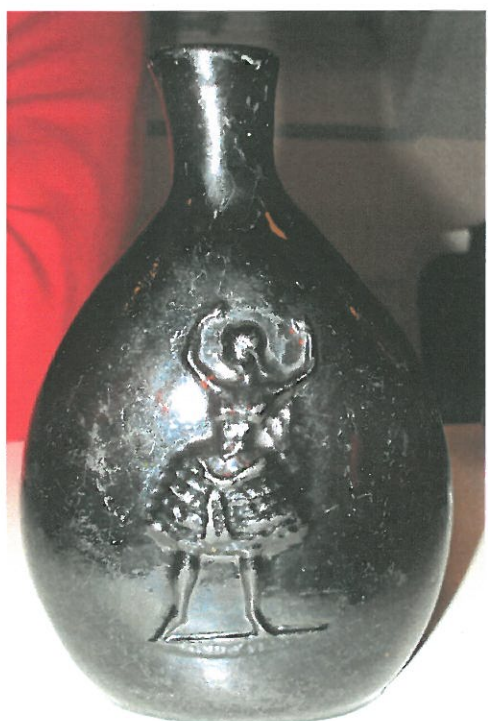
Det opstillede skema, der kan ses i bogen, opdeler først lærkerne i grøntglas og hvidtglas, derefter i frihåndsbæst og fastbæst og endelig efter de forskellige mønstre og dekorationer. Det er meget overskueligt. Henførelsen til de enkelte glasværker med forskellige grader af sandsynlighed kan diskuteres og er da også blevet det, men hertil skal siges, at forfatterne er meget lydhøre over for andres synspunkter.



Vi fik en grundig gennemgang af det meget flotte billedmateriale, men **bogen skal læses**, og jeg vil ikke gå i detaljer med de enkelte flasker. Niels og Torben skriver godt og de fortæller godt, og det blev en overordentlig interessant aften. En stor tak til de to forfattere. Vi håber på, at de skriver flere bøger.

Tekst: IK

Foto: Erling Vadgaard



Holmegaards Glasværk

Labels



Af Verner Hansen & Ole Pilegaard Hansen

Forord

Ideen til dette lille hæfte om glaslabels/mærkater opstod kort efter at Holmegaards Glasværk måtte opgive produktionen af kunstglas.

Og hvorfor så lave en registrant (fortegnelse) over nogle for længst glemte mærkater på glas produceret og/eller solgt fra det gamle glasværk ved Holmegaards Mose?

Svaret er ganske enkelt. Hvis man ikke får lavet en sådan oversigt hurtigst mulig, vil anvendelsen af disse labels måske gå i glemmebogen. Grundet eventuelle samleres interesse for emnet vil der i øvrigt også være en god grund til at fastholde historien om de mange labels, der i tidens løb er anvendt i forbindelse med salget af de mange serviceglas og kunstglas fra Holmegaards Glasværk.

For at kunne udarbejde en sådan fortegnelse kræver det forbindelse til personer, der beskæftiger sig med glasværkets historie eller personer, der samler på glas fra Holmegaard. Endvidere kom tilfældet til undsætning, idet den omfattende prøvesamling fra Holmegaards Glasværk af Rosendahl blev skænket til Næstved Museum. Samlingen er i skrivende stund ved at blive pakket ud og registreret af museets medarbejdere samt en del frivillige med kendskab til Holmegaard.

På et tidligt tidspunkt blev der skabt kontakt til forhenværende museumsleder ved Holmegaards Glasværk, Verner Hansen, der har et indgående kendskab til glasværkets historie, ligesom han i kraft af sit mere end 50-årige arbejde ved glasværket med stor nøjagtighed har kunnet tidsbestemme anvendelsen af de mange labels på glasværkets produkter.

Ole Pilegaard Hansen

Indledning

Holmegaards Glasværk har ikke altid benyttet labels/mærkater på sine produkter, hvilket tilsyneladende først er sket i midten af 1920-erne. En logisk forklaring kan være, at glasværket i forbindelse med virksomhedens 100-års jubilæum i 1925 har ønsket at der skulle ske noget nyt. På nuværende tidspunkt er det ikke lykkedes at finde arkivmateriale, der kan be- eller afkræfte denne forklaring.

Ordet "labels" er et nyt låneord i den danske ordbog. Ordet stammer fra engelsk og betyder det samme som mærker, mærkater og etiketter, hvor sidstnævnte ord er lånt fra fransk. Glasværkets medarbejdere i pakkeriet har på skift anvendt de nævnte ord.

De første mange år blev mærkaterne klæbet på glasset på samme måde som man klæbede frimærker på et brev. Mærkaterne var forsynet med lim, der bandt når det blev fugtet. Senere var mærkaterne selvklebende.

De angivne anvendelsesperioder er omtrentlige, idet der ofte skete en vis "overlapping", når der blev skiftet til nye mærkater. Det gamle lager skulle helst bruges før man tog hul på nye typer.

I fortegnelsen er medtaget enkelte mærkater, der har været anvendt på produkter, som ikke har været produceret på Holmegaards Glasværk, men som glasværket har importeret fra udenlandske glasværker. De sidste år af glasværkets "levetid" fik man produceret de fleste produkter i udlandet (såkaldt "outsourcing"). Også disse produkter fik påsat glasværkets mærkater.

Fortegnelsen giver sig ikke ud for at være komplet, men det er vort håb, at langt de fleste (og måske alle) labels/mærkater/etiketter/mærker er medtaget. De benævnes efterfølgende alene med den engelske betegnelse. Såfremt nogen har kendskab til andre labels, hører undertegnede gerne fra vedkommende.

Fensmark, den 20.maj 2012

Verner Hansen
tidligere museumsleder
Røjlevej 110, Fensmark
4684 Holmegaard
E-mail: grevehansen@stofanet.dk

Ole Pilegaard Hansen
lokalhistoriker
Fyrrevej 7, Fensmark
4684 Holmegaard
E-mail: pilbach@stofanet.dk

Efter forfatterens mening er de følgende 2 labels de første i brug hos Holmegaards Glasværk.



ca 1925-1928



ca 1925-1928

Efterfølgende label kan være en videreudvikling af de første to labels, der alene havde forbogstaverne HG i teksten. Virksomheden har sikkert ønsket at tydeliggøre tilknytningen til Holmegaard, hvilket de to bogstaver i sagens natur ikke umiddelbart gjorde.



ca 1926-1928

Jacob E. Bang tiltrådte Holmegaards Glasværk i 1927 og fik bl.a. til opgave at designe et logo for virksomheden og dens produkter. Det nye logo kom til at omfatte en svømmende svane med grevekronen på hovedet, hvilket fremgår af efterfølgende 3 udkast. Den svømmende svane optræder i familien Danneskjold-Samsøe's våbenskjold, mens grevekronen naturligvis henviser til samme grevefamilie, der havde startet Holmegaards Glasværk.



skitse ca 1927 - teksten rød og guld

(kilde: Efterretninger fra Holmegaards Glasværk, 2.årg, nr 1, marts 1928)



skitse ca 1928

(har sandsynligvis dannet model for nedenstående røde label med hvidt tryk – ca 1930-35)



skitse ca 1928 – teksten præget i mat og blankt guld

(kilde: Efterretninger fra Holmegaards Glasværk, 2.årg, nr 3, dec 1928)



ca 1930-1935

Holmegaards Glasværk ønskede fra omkring 1930 at markedsføre virksomhedens håndmalede produkter med en særlig label, som ses efterfølgende:



ca 1930-1952

Ligeledes ønskede man at markedsføre virksomhedens krystalglas med følgende særlige label:



ca 1940-1960

Den stigende eksport af virksomhedens produkter medførte at man indførte en særlig label som den følgende. Den blev påsat eksportvarerne sammen med den "normale" firmalabel.



ca 1935-1950

Kongelig Hofleverandør

I forlængelse af glasværkets udvikling af nye produkter designet af Jakob Bang blev Holmegaards Glasværk i 1934 ”ophøjet” til at kunne kalde sig for Kgl Hofleverandør. Der blev ændret på virksomhedens glaslabels, således at de fik tilføjet en kongekrone på toppen. Det er uklart hvilken af nedenstående typer, der kommer først i brug.



ca 1935-1965 ("Made in Denmark" står nederst på label)



ca 1935-1965 (uden hvid kant)



ca 1935-1965 ("Made in Denmark" står lige under svanen)

Omkring 1950 udviklede glasværket en ny type eksportlabel, der som tidligere blev påsat sammen med virksomhedens normale label.



ca 1950-1960

I forbindelse med den forøgede produktion af presset og maskinblæst glas indførte virksomheden omkring 1950 en særlig label.



ca 1950-1965

Til glasværkets krystalglasprodukter blev der omkring 1960 fremstillet en ny label til påsætning af disse glas



ca 1960-1965 (krystalglas)

I 1965 fusionerede Holmegaard og Kastrup Glasværker, og dette medførte en ny række af labels med virksomhedens fælles navn.



ca 1965-1967

De første tryk var uden nummer - inderste cirkel 13 mm.



ca 1966-1975

Et eller to år senere blev de pågældende glaslabels forsynet med et nummer og en mindre ændring af den "ydre tekst" - inderste cirkel 14 mm

Efter fusionen mellem de to glasværker blev der også lavet nye labels til presset og maskinblæst glas. Forkortelsen KH står for Kastrup-Holmegaard.



ca 1965-1975

Efter lukningen af Kastrup Glasværk i 1979 blev Holmegaards Glasværk atter alene på markedet i Danmark. I fortsættelse af den nye situation lavede man omkring 1980/81 et nyt design, der også smittede af på de nye labels. De nye labels blev populært kaldt for "Dannebrogslabels".



ca 1981-1985

Nummerering med små taltyper.

Findes også uden streg under ordene "OF COPENHAGEN", ligesom kongekronen i visse tilfælde kan være falmet og næsten forsvundet fra enkelte labels.

Fra omkring 1986 blev de nye "Dannebrogslabels" nummereret med lidt større taltyper, og det 3-cifrede nummer var samtidig en tidsangivelse for brugen af de pågældende labels.

Første ciffer = kvartal, to næste cifte = årstal.



ca 1986-2000

Nummerering med store taltyper. Også her kan guld-kronen være falmet.

Særlige labels til krystalvarer, der er produceret i Kastrup-Holmegaard perioden.



ca 1965-1979

Omkring 1970 fremstillede man en særlig label til krystalglas med indhold af minimum 24% bly.



ca 1970-1990

I 1985 fusionerede Holmegaard med en del andre kunsthåndværkervirksomheder under det fælles navn "Royal Copenhagen". Det nye navn skulle også indgå i de labels, der blev anvendt på de fremstillede produkter i perioden efter fusionen. Nedenstående rombeformede label i klar plast blev benyttet en kort årrække.



ca 1985-1987

Også krystalprodukterne fik ny label:



ca 1990-1997 (uden indhold af bly)

I slutningen af 1900-tallet blev flere af glasværkets produkter fremstillet i udlandet. Efterfølgende label blev anvendt til såkaldt outsourcet glas af Holmegaard Design:



ca 1976-2000 (outsourcet glas - bl.a. anvendt på "Bistro")

Efter en yderligere fusion med nogle svenske glasværker fik koncernen fra 1997 juridisk ændret navn til "Royal Scandinavia". Holmegaard fortsatte endnu nogle år med det såkaldte "Dannebrogslabel" indtil udgangen af 1999, hvorefter et nyt design blev taget i brug fra starten af 2000, samme år hvor Holmegaards Glasværk kunne fejre sit 175 års jubilæum.



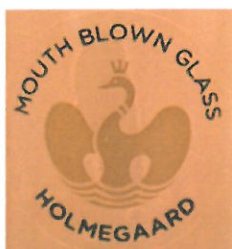
ca 2000-2006

Holmegaard Glasværk var i starten af det nye årtusinde stærkt nødlidende grundet manglende afsætning, hvorfor selskabet i 2004 måtte opgive at videreføre virksomheden.

Hele bygningsmassen og de tilhørende jordarealer med alle boligerne blev overtaget af direktør Peter Normann Nielsen og Sten Gude, der gik i gang med at opføre en stor ny bygning samtidig med at man ombyggede en række tidligere driftsbygninger mv til et samlet oplevelsescenter under navnet Holmegaard Entertainment, som slog dørene op den 29.april 2006.

Produktionen af størstedelen af det mundblæste glas har længe foregået i udlandet og der bliver nu alene fremstillet enkelte lamper og "Provence-skåle", som alle bliver påhæftet den gennemsigtige label "HOLMEGAARD 1825"

Det nye selskab "Holmegaard Entertainment" fik kun en kort levetid, idet det allerede i foråret 2008 får økonomiske problemer og efterfølgende ser sig nødsaget til at sælge produktionen og navnet "Holmegaard" til firmaet Rosendahl. Det er således Rosendahl, der benytter efterfølgende label med den engelske tekst "Mouth Blown Glass". Svanen med grevekronen optræder fortsat sammen med navnet "Holmegaard".



2008-

Mens Holmegaard Entertainment drev virksomheden indførtes en ny slags reklamelogo på de producerede vaser og andet kunstglas, idet man ved en speciel teknik sandblæste navnet HOLMEGAARD i bunden af glasset. Efter Rosendahl's overtagelse af rettighederne til at producere Holmegaard-glas er denne teknik også gennemført på visse serviceglas.

**HOLME
GAARD**

ca 2007-

Salgsmærkater:



Salgsmærkat på et importeret champagneglas fra Belgien. Påsat i anledning af en salgsudstilling. Den pågældende mærkat er sandsynligvis anvendt i perioden 1918-20. Mærkaten er oval og måler 33 X 25 mm i farven brun/hvid. Set i prøvesamlingen.



*Store mærkater til en salgsudstilling anvendt ca 1925-30.
Mærkaten er cirkelrund med tunget kant og 38 mm i diameter. Set i prøvesamlingen på en
33 cm høj flaske og et lille "kapers glas".
En "rekonstrueret" label ses på forsiden af dette hæfte.*



En stor tak

fra

Glashistorisk Selskab Aalborg*1976

til

Verner Hansen og Ole Pilegaard Hansen for dette fine og oplysende hefte

om

Holmegaards Glasværk labels gennem tide.



Erling Vadgaard foto fra generalforsamlingen onsdag den 18. april



Hovsa!

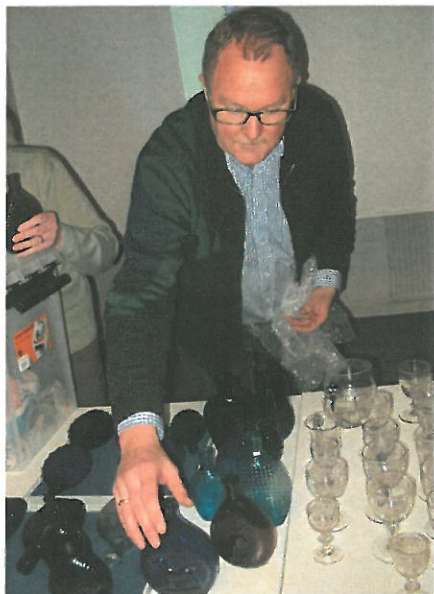
Her mangler lige din artikel til GLASNYT
jamen! du sagde da,
at du ville indsende en artikel!



Referat fra mødet den 14. marts 2012 - Mig og Min Samling. ”Glas er mit liv!”

Glas er mit liv er ingen floskel for *optiker* og *glassamler* Peder Astrup, der på marts mødet berettede levende og humoristisk om sin hobby og fremviste udvalgte glas fra sin fremragende glassamling. Medlemmerne i Glashistorisk Selskab Aalborg havde en rigtig god aften.

Peder mente, at han var født med en snert af det berømte ”samler-gen”. Allerede tidligt begyndte han at samle på forskelligt, helst noget der kunne systematiseres, f.eks. frimærker, oldsager og senere rødvin! Men at glas skulle blive det lidenskabelige samleobjekt skyldes givetvis miljøpåvirkning.



For Peder voksede op ved senior Astrup, der var en lidenskabelig samler af hyacintglas og mange andre smukke glas, så junior kom med på ”jagt-turene”, der ud over oplevelsen også skabte interessen for glas, der altså til sidst vandt over de andre samleobjekter.

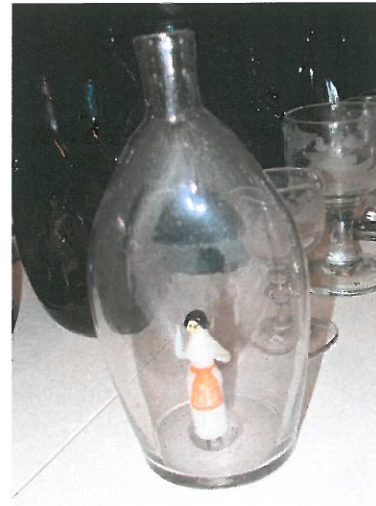
Jagten var af stor betydning. Men hvad skulle man samle på blandt de mange glassemner? Det blev lommelærkerne! De var smukke, i varierende farver, og kunne kategoriseres efter blandt andet motiver og havde ikke førsteprioritet hos senior, så konkurrence- og hvad deraf følger - kunne undgås. Priserne var rimelige, og ellers måtte man, hvis man ønskede en lærke ”svinge sværdet”, som senior udtrykte det. Selv var han - pga. sin jyske oprindelse - ikke altid det bedste eksempel!



Peder tog os derefter på en tur fra sjællandske over fynske til jyske værker og viste fremragende eksempler på lommelærker, der i den farvede udgave også var et prestigesymbol for datidens indehavere. Blandt motiverne var sjældne eksempler med løgmotiv, danserinden Pepita, og flasker med udvendige og indvendige øjne, knuprede i specielle farver, jægerflasker og jyske lærker med landbrugsmotiver (heste, stude mv.)

Peder fortalte om, hvorledes studiet af motiver kunne føre til, at man kunne gøre fund i egen samling! Oven i købet et enestående fund. Det eneste kendte eksemplar af en lommelærke med en hængt person som motiv. Formodentlig prinsen af Nør, der i forbindelse med treårskrigen 1848-50, ikke alene blev hængt (ud) som landsforræder på plakater, men også på lomme flasker som led i en psykologisk krigsførelse.

Særlig interesse var der også for 2 flasker med figurer indeni, en sort puddelhund med opalhvide ben samt en slank dame. Flaskerne med figurer indvendigt formodes at være lavet af familien Greiner, der i perioden 1852-58 var i Danmark, og som i øvrigt også var eksperter i glasøjne bemærkede optiker Astrup!



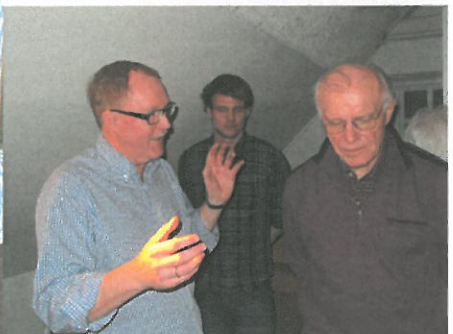
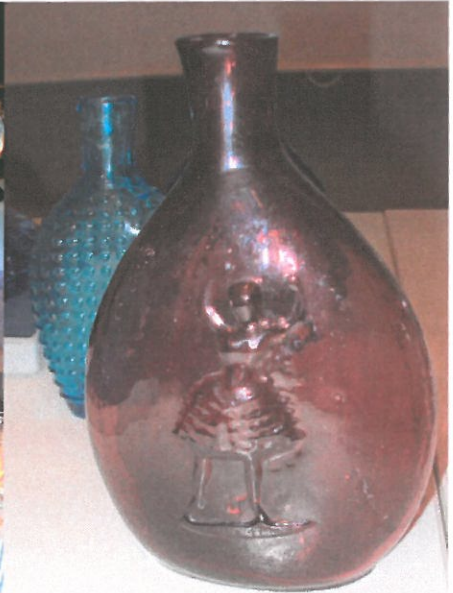
Interessen for glasslibning samt at kunne kategorisere egen samling fik et ekstra skub, da charmen ved blomsterslebne glas blev opdaget. I egen samling var allerede flere, bl.a. et vinløvsslebet krus fra Aalborg og mange andre blev opsporet. De blev jagtens nye udfordring og er det stadig .

Udover fine eksempler på blomsterslibninger var der også andre sjældenheder: dråbeformet snapseglas fra Conradsminde, Iserhorstslebne glas, farvede sukkerfade, danske illuminationsglas samt drikkeglas fra Nøstetangen.

Endelig fremvistes en lille fin samling af ”erindringskugler på fod” fra alverdens byer. Den tredje generation af familien Astrup har allerede en spirende glasinteresse.

Tekst og Foto: Erling Vadgaard





Glasnyt fra Næstved Museum

Glassamlere kan nok ikke undgå at vide, at Næstved Museum i august 2010 fik Holmegaard Glasværks Prøvesamling foræret af Rosendahl Design Group, der i 2008 havde erhvervet Holmegaard Glasværks Prøvesamling sammen med retten til at videreføre Holmegaard Glas som varemærke.

Holmegaard Glasværks Prøvesamling dokumenterer produktionen fra glasværkets begyndelse i 1825 frem til 2008. Samlingen afspejler imidlertid ikke kun Holmegaard Glasværks egen produktion, men rummer også glas fra især Fyens og Kastrup Glasværkers prøvesamlinger. Foruden glas rummer samlingen også Arne Bang keramik, kontorinventar, malerier, fotos, glaspusternes og tørvearbejdernes redskaber med mere. Det estimeres, at samlingen omfatter et sted mellem 25.000 og 30.000 uregistrerede genstande! Dertil kommer flaskesamlingen, som vi håber, at Ardagh vil forære til Næstved Museum.

Det var en stor og flot gave, som er ved at blive et fyrtårn for Næstved Museum.

Men hvad skete der så efter d. 18. august 2010? Hvad stiller man op med så stor en gave?

Der var, trods et stort og godt magasin, ikke plads på det eksisterende til at modtage en så stor samling, der fylder rundt regnet 800 flyttekasser. Det lykkedes efter nogen tid, at finde et egnet og (forhåbentlig) tilstrækkeligt stort kælderlokale, der blev ryddet, rengjort og indrettet med reoler, kontorpladser og fotoudstyr.

Endelig, efter flere måneders planlægning nåede vi frem til det væsentlige. Nemlig registrering af glassamlingen. Den 3. januar 2011 begyndte det omfattende, men spændende arbejde med at udpakke, registrere og fotografere glassene, der som en særlig udfordring, er pakket ned i tilfældig orden – gammelt og nyt, kunstglas, vinservicer, lamper og flaske Man ved aldrig, hvad den næste kasse rummer. Men, det gør det faktisk også spændende at blive ved med at pakke ud. I skrivende stund er der registreret mere end 8400 genstande.

Fra glasset pakkes ud første gang og til det slutteligt sættes på den blivende plads i reolen, kommer det i hænderne på registratorerne mange gange! Først skal glasset identificeres. Det kan kræve mange opslag i tegninger, fotos, kataloger, prislister og glaspublikationer førend det rigtige navn, designer og tidsangivelse er på plads. En del glas er tilmed kundevarer til grossister eller designprøver, der aldrig kom i katalog eller produktion. Det sværeste er nok de glas, som medarbejdere fra Holmegaard har hjembragt fra udlandet. Disse glas er ikke havnet i studiesamlingen og registreret, men i prøvesamlingen sammen med alle de andre glas. Det kræver

derfor ofte tålmodighed og tid førend data til en korrekt registrering er på plads. Andre gange går det hurtigt og nemt!

Herefter registreres og beskrives glasset i databasen, hvorefter det fotograferes. I begyndelsen var det museets egen fotograf, der stod for al fotografering, men nu sker det i samarbejde med en lokal, pensioneret pressefotograf. Vi forventede i efteråret 2010 at arbejdet med registrering vil tage cirka 3 år, men nu er det nok mere realistisk at regne med 5 år. Alene fotografering, nummerering og vedhæftning af fotos i databasen kræver uventet meget tid.

Næstved Museum har desværre ikke ressourcer til selv at kunne varetage så stor en registreringsopgave, så til registreringsarbejdet, der støttes af fondsmidler, er foruden undertegnede knyttet en lang række frivillige samt personer i praktik og løntilskudsjob. Flere af de frivillige har arbejdet på Holmegaard Glasværk, hvilket er helt uvurderligt i forbindelse med en korrekt registrering af samlingen. Den lokale forankring betyder helt sikkert også meget for de frivillige, der kommer hver uge og hjælper. Da registreringen kan følges via museets hjemmeside er det imidlertid muligt for alle, at kommentere og komme med rettelser til registreringen.

Arbejdet skrider langsomt frem. Vi er blevet (meget) klogere undervejs. Men, vi slet ikke færdige med at erhverve glas fra Holmegaard. Museet har fået en unik aftale med Rosendahl. Hver gang de producerer et nyt Holmegaard-produkt, modtager vi et eksemplar til dokumentation for eftertiden.

Med hjælp fra Verner Hansen har vi desuden været på det nedlagte glasværk i Fensmark for at hente endnu flere genstande hjem til samlingen, så den kan blive så komplet som muligt.

Senest har vi modtaget malerier og bøger fra glasværket, der har været opbevaret på Erhvervsarkivet i Aarhus, siden konkursen. Med bogsamlingen har vi nu et særdeles velassorteret bibliotek med litteratur om glas fra hele Europa og USA fra antikken til nutiden.

Næstved Museum er ved at blive stedet, der belyser dansk glasproduktion – design og kunsthåndværk – i fortid og nutid. Det er spændende at være en del af.

Det er endnu ikke muligt at se samlingen på museet, men man kan se fotos og følge samlingen via museets hjemmeside

www.aabne-samlinger.dk/naestved/

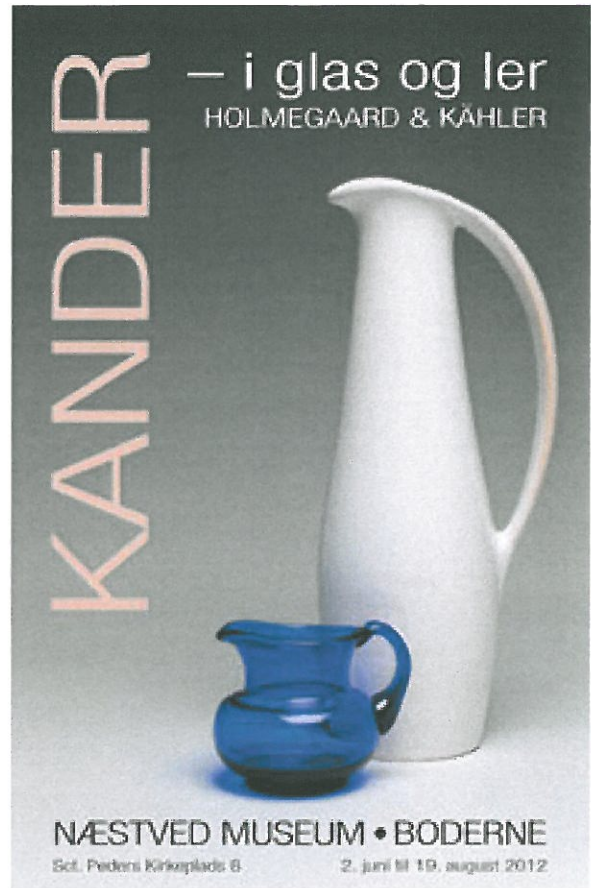
Susanne Outzen

museumsinspektør, arkæolog.





Foto: John Hansen, Næstved Museum



2. juni til 19. august 2012

