

GLASNYT

September 1987

Udgivet af Glashistorisk Selskab Aalborg

Ansvarshavende : Poul Schjelder

Rapportet : Jørgen F. Rønnest - Sekretær : Irene Lyng

Så er vi her med en ny udgave af Glas Nyt, men nok noget forsinket, årsagen hertil skyldes strejke hos vort tekniske personale, som vi beklager meget! Vi mangler stadig indslag fra vore medlemmer til bladets sider, for det skaber jo et noget mere levende blad, eksempler på sådanne indslag kan være, små eller store spørgsmål omkring et glas problem, eller nyopdagelse om glas og flasker, mulighederne er mange.

Så nu er det bare DIT indslag vi venter på ??????????????

Indhold

Jørgen Rønnest : Betragtninger omkring et glasproblem

Referat : 18.02.87 Klubmøde med film om Fyns Glasværk

" : 25.03.87 Mig og min samling J.F.R.

" : 06.05.87 Generalforsamling
Foredrag ved Harald Roesdahl

" : 09.05.87 Udflugt til Tåsinge / Fyn

Betragtninger 2.

Bogomtale : Alle tings moder fra EDB

Brev fra Tuke Riismøller : efterlysning om en flaske ?

K.G.'s PLANCHER OG DERES RELATION TIL KENDTE EKSEMPLARER. 1.

For nogle år tilbage havde man den forestilling angående pressede ting, at ting, som er vist på disse plancher, kun kan være fremstillet på KG. Med den bedre oplysning - hvilket skyldes mere indsigt i både dansk og udenlandsk katalogmateriale - så ved vi i dag, at så ukompliceret er det ulykkeligvis ikke. Det har vist sig, at de samme formtyper er anvendt i flere lande og i samme land på flere glasværker, de er muligvis købt af samme formfirma, så indtil videre er det svært at sige, om en bestemt ting er dansk (eksempelvis KG) eller ikke, kun at typen er fremstillet her. Heldigvis har en del glasværker forsynet deres presseting med kendetegn (navn eller symbol m.m.), det synes ikke at være tilfældet med danske glasværker, i hvert fald findes der ingen kendte eksemplarer. Derfor må man prøve at gå en anden vej ved bestemmelse af dansk presseglas. Konklusionen som samler må så være, at hvis man har fundet en bestemt ting i et dansk glasværks katalog og ikke i andre, så er tingen fra dette værk, indtil andet kan bevises. Hvis tingen findes i flere kataloger - både danske og udenlandske - så må man til at skelne mellem variationer (fejl, rep. eller små afvigelser) i formen, hvilket forekommer. Men hvorfor en er så et bestemt glasværks "model", det kræver traditionsbestemte ting eller andre kriterier.

Dette andet kriterie muliggør, at jeg om KG plance nr. 2 kan sige med 99,99% sikkerhed, at planchen skal ses spejlvendt for at vise, hvordan formerne virkelig ser ud - det gælder kun usymmetriske ting - for de øvrige kan det være ligemeget. For flere år siden købte jeg i Frederikshavn fra et lokalt bo asiетten nr. 736 (natsværmer eller sommerfugl). Den var klar, men bronceret på undersiden og havde, for at styrke bronseringen, hen over et lag sort, men alligevel var den noget afskallet. Da jeg tydeligt kunne se, at det var gjort for mange år siden, afstod jeg fra at rense den, da det jo var en slags kulturmalning. Dengang fandt jeg ud af, at den faktisk skulle ses fra bunden for at ligne plancens afbildning. Alligevel var der noget forkert, for man kunne jo se kanten af asiетten på plancen. Nu skete der så det, at i 1983 blev en af KG's prislister (årg. 1900) over presseglas udgivet i kopi af GS - originalen velvilligt udlånt af Holmegårds Glasværker, som ligger med Kastrup Glasværks gamle arkiv efter sammenslutningen.

Jeg checkede på det tidspunkt prislisten for 1886 og kunne her se, at nr. 736 kunne fås i klart og kulørt glas samt bronceret - pris henholdsvis 14,50, 18,50 og 35,50 kr. pr. 100 stk. Det er næppe sandsynligt, at andre værker har bronceret deres også, hvis det er en fællesform. Jeg har ikke set modellen i andre kataloger, og tilsyneladende har den relativt høje pris bevirket et for lille salg, for allerede i prislisten 1888 er den udgået og fås nu kun klar og kulørt. Under forberedelsen til mit foredrag i GS. d. 25.3. 1987 stod jeg med asietten i hånden, og selv om jeg var overbevist om, at det var den fra KG plancen, spekulerede jeg stadig på problemet angående bagside kontra overside, og pludselig slog det mig: "Jamen, den er jo spejlvendt". Jeg fór straks ud efter et spejl - jo, ganske rigtigt - planchens afbildning er spejlvendt i relation til det færdige produkt - her asietten nr. 736.

Hvordan kan det gå til?

Forklaringen er simpel. Når man skal trykke en planche, skal matricen graveres spejlvendt for at få det viste emne korrekt. Det har man ikke gjort her - årsagen kan simpelthen være, at man ikke har tænkt videre over det - det var jo kun en ordinær salgsplanche, og hvem går i enkeltheder her. Vist kun vore dages glassamler.



N° 736.

KG pl. 1886 nr. 2, asiet nr. 736.

Stil et spejl til højre for asietten og kig i det! så ser du, hvordan asietten ser ud i virkeligheden.

Da planche nr. 2 er spejlvendt, er det nærliggende at tro, at

det er de øvrige plancher også - mest nærliggende var planche nr. 1 - derfor undersøgte jeg først hvilke emner, der var på planchen - her var alle symmetriske, bortset fra smørkande nr. 728. Da jeg havde den komplet i klar (købt i København) og underskålen i lyseblå (købt i Vejle) og de var ens, kunne jeg hurtigt konstatere, at planche nr. 1 også er spejlvendt.

På planche nr. 3 fra 1888 er alle symmetriske bortset fra asietten nr. 743 - med alfabetet på fanen og som midterfelt en usymmetrisk blomsterdekoration. Da jeg ikke havde den, var jeg ikke i stand til at afgøre, om denne planche er trykt spejlvendt. Det kunne være interessant, om nogen kan give denne oplysning.

På planche nr. 4 fra 1895 er der også kun en usymmetrisk ting eller rettere 2 nemlig sukkerstel nr. 784. Planchen viser i hvert fald, at blomsterranken går venstre om på sukkerskålen og danner en sammenhængende frise, hvor imod flødekanden kan være både symmetrisk og usymmetrisk, det er lidt svært at afgøre ud fra planchen. Jeg har ikke skålen men flødekanden, og her løber frisen også venstre om men er ikke ens på begge sider. Som følge heraf er det let at afgøre, at planche nr. 4 ikke er spejlvendt.

Planche nr. 5 (ca. 1900) har flere usymmetriske ting - asietten nr. 807 viser bedst, at den heller ikke er spejlvendt.

Konklusionen angående KG's plancher 1-2-3-4-5:

Planche nr. 1 og nr. 2 er trykt spejlvendt.

Planche nr. 4 og nr. 5 er trykt retvendt.

Hvad angår planche nr. 3 håber jeg, at en læser er i besiddelse af et eksemplar af asiet nr. 743, så vi kan få det sat på plads. Oplysninger modtages gerne af undertegnede. Øvrige supplerende oplysninger ligeledes, som f. eks. om nogen evt. er i besiddelse af en asiet 736 retvendt - d.v.s. en, som ligner KG planchens afbildning set fra oven, samt om nogen ejer et eksemplar i andre farver end klar og lyseblå - de er kendte.

Jørgen F. Rønnest
Rosenskrænten 9
9310 Vodskov

KLUBMØDE MED FILM M.M. PÅ AALBORG HISTORISKE MUSEUM

D. 18. febr. 1987

Mange var mødt frem til dette møde, måske skyldes det den lovede overraskelse, i hvert fald var der fuldt hus, dvs. 45-50 medlemmer.

Formanden bød som vanligt velkommen til medlemmerne og orienterede kort om aftenen.

Først skulle vi se den lovede film om Fyns Glasværk, derefter kunne der stilles spørgsmål, og tilsidst ville vi se på de medbragte glas.

Filmen var produceret af Aalborg Historiske Museum (Jan Slott Carlsen) - idémand var Jan Koch, AHM og tidligere direktør Mogens Schlütter fra Holmegård Glasværk. Filmen blev kommenteret af hyttemester Bent Beichler.

Filmen startede med den historiske baggrund, 1870-erne som fremgangstår. Derfor indkaldte apoteker S. Brummer, Odense til et stiftende møde mhp. at få samlet kapital til opførelse af et glasværk. Planen lykkedes, 85 personer tegnede aktier for 60.000 rigsdaler. Arkitekt for værket var Lendorff, og i 1874 stod værket klar med en pottcovn + lager og boliger for arbejderne. Produktionen gik godt, og i 1887 opførte man en pottcovn mere til farvet glas, så man nu kunne producere hvidt og farvet glas samtidigt. Den store investering kunne dog ikke bæres af produktionen, og i 1889 likviderede Odense Glasværk.

Men allerede samme år lykkedes det at få tilført den nødvendige kapital og et "nyt" glasværk med navnet Fyns Glasværk blev dannet. Samme år fik glasværket ny hyttemester nemlig Adolf Brocks, som var meget kreativ, og de følgende år gik det stærkt på glasværket, man fik hurtigt en pottcovn mere og i 1915 den 4. pottcovn.

Tiden op til idag har været præget af opgangstider men også enkelte nedgangstider, men ledelsen har hver gang forstået at sadle om, så værkets produktion var rentabel og til at afsætte.

Herefter gik man over til året 1985 for at se, hvorledes produktionen foregår idag. Vi var så at sige hele værket rundt, vi så drejeværkstedet, hvor de forskellige forme blev lavet, hvor de blev opbevaret og under hvilke betingelser - træ og træforme skal holdes fugtige - de fleste forme er lavet af træ, men også jernforme anvendes, og de kræver ligeledes vedligeholdelse, hvilket

vi så eksempler på. Vi var på smedeværkstedet. Her blev bl.a. smedet glasmagerpiber, de kræver noget særlig godt stål, da de skal kunne tåle de temperaturskift, de kommer ud for. Desuden så vi de forskellige tænger og sakse, der blev anvendt i produktionen.

Fyns Glasværk er som bekendt hovedsagelig kendt for sin store produktion af lampeartikler, hvilket har været værkets force siden århundredeskiftet, måske var det derfor vi til eksempel skulle se, hvorledes lampeskærmene blev lavet. Bl.a. så vi, hvordan de kendte cupidoskærme i opalglas blev fremstillet, samt lampeglas - i det tilfælde var formen udformet således, at man lavede 2 lampeglas samtidigt, idet materialet (glasset) er så tyndt, at det, når det slås af piben, er nødvendigt, at glasset kortvarigt ruller på et bordplan, da glasset ellers bliver skævt. Derefter kommer glasset i en køleovn, hvor spændingerne udlignes over nogle timer. Til sidst bliver glasset ridset midtpå og afsprængt, så man har 2 ens lampeglas. Endeligt bliver de skarpe kanter afslebet ved hjælp af kaborundum og vand på en slibepan.

Mange kupler bliver dekorerede, hvilket vi så et eksempel på - kuplen får en mønsterskabelon på og kommer i en sandblæsningsmaskine, disse skabeloner er udført i tyndt jern, og mønsteret er herefter lavet ved håndarbejde, så smukke kuppelskabeloner er ret dyre at fremstille. Tingene går herefter til sortering og pakning.

Til slut var vi en tur rundt på prøvelageret, her var alt, hvad hjertet kunne begære, dog ikke rigtigt gamle ting, de stykker, der er bevaret, er overført til Holmegård Glasværk.

En god, orienterende film, hvor man så hele processen.

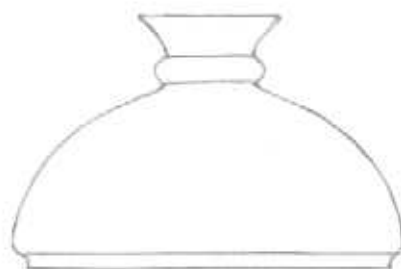
Et kyndigt medlem havde medbragt diverse prøver på lampeglas - ufærdige (2 sammenhængende) - dette og forskellige typer så medlemmerne og fik håndgribeligt en beskrivelse af lampeglasprocessen.

Selskabet var derefter vært for en kop kaffe og kage.

Efter kaffen så vi de ting, medlemmerne havde medbragt, nogle havde været flittige. Der var mange fine og sjove ting, især pressede ting, men også mundblæste, bl.a. kan nævnes vaser, lyseplader, skåle, kander og saltkar samt studsglas i diverse farver: brun/gule, blå, røde, grønne samt opalvase med form og dekor, nr. og et souvenirglas med motivet Aalborg banegård.

Den lovede overraskelse var prislisterne til F.G. katalog 1924.

FYN AFTEN.



Cupidokuppel



*Princip for fremstilling af lampeglas -
2 stk sammenhængende.*

MØDET D. 25. MARTS 1987, JØRGEN RØNNEST OG HANS SAMLING

Formanden bød de fremmødte medlemmer, ca 25, velkommen og beklagede, at det først planlagte foredrag med Jacob Seela om finsk glas måtte aflyses, da Jacob Seela desværre ikke kunne komme alligevel på dette tidspunkt, men at der sikkert ville blive lejlighed til at høre om det senere, da finsk glas som sådan er meget spændende og noget afvigende fra danske glas på mange punkter.

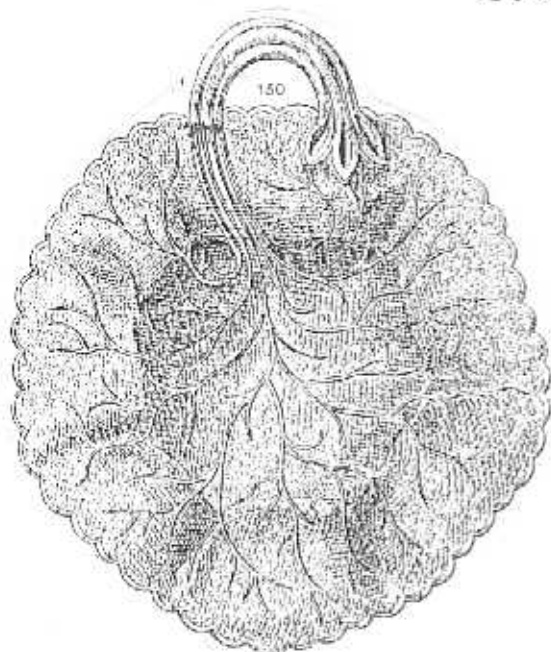
Istedet havde man fået Jørgen Rønneest, G.S. til at komme og fortælle om sin samling og dens tilblivelse. Herefter blev ordet givet til Jørgen Rønneest.

Jørgen Rønneest indledte med at sige, at han håbede, dette foredrag, som bestyrelsen i G.S. havde fået arrangeret som erstatning for J. Seelas foredrag, ville falde i medlemmernes smag, idet han selv havde haft stor glæde af de møder, der hidtil havde været arrangeret under emnet "Mig og min samling".

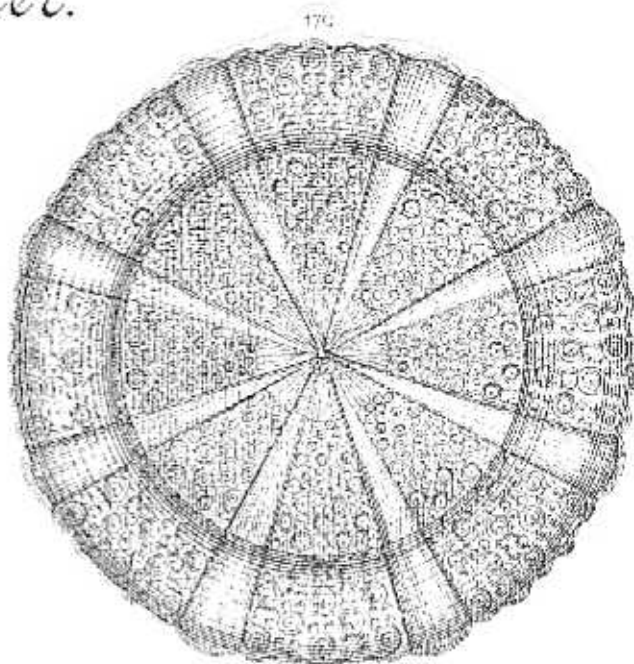
Til aftenen havde J.R. medbragt en del af sin samling fordelt på den måde, at den viste de interesseområder, som havde optaget ham siden sin glassamlerstart i 1971.

J.R. fortalte, at han havde været samler af alverdens ting siden barneårene, men i 1971 havde han stiftet hjem og sammen med sin kone set på nogle pynteting (gamle), som ville tage sig godt ud i hjemmet. Herunder var de faldet over en klukflaske med rigler og rosetter, der iflg. sælgeren var lavet på Aalborg Glasværk, som man ved selvsyn kunne se i et katalog. Den blev erhvervet (at der så var tale om en klukflaske fra Holmegård, er en anden sag). Under samtalen faldt også navnene Conradsminde og Myhlenberg, så da han et par steder havde hørt disse navne på nedlagte glasværker omtalt, så han havde fornemmelse af, at det drejede sig om en nedlagt guldmine, blev han nysgerrig og ville vide noget mere konkret. Han havde fundet ud af, at der var udgivet en bog om disse værker m. m. Den var udsolgt men kunne lånes på biblioteket. Læsningen af denne bog forstærkede hans interesse for danske glas, og han begyndte bevidst at samle de typer, der var i "Glasbogen". I starten samlede han udelukkende drikkeglas og karafler. Senere også lomme flasker og ting med slibninger, der har deres helt specielle charme. Sideløbende med disse var der også ble-

Assietter.



N°732.



N°733

vet anskaffet enkelte presseting, især fra Aalborgkataloget, da dette katalog tidligt kunne fåes i Aalborg.

I 1976 blev G.S. dannet, og Aalborg Historiske Museum fik sin nedtagne glassamling op igen efter revisionen. Her kunne man se alle Kastrup Glasværks plancher med presseting ophængt samt mange andre af de kataloger, som vi kender så godt. Det var spændende, for nu kunne man finde disse ting, som kunne stedfæstes, da ting, som ikke var i Danske Glas, kunne købes til fornuftige priser.

Sidste trin var tingene fra Fyns Glasværk - i 1977 havde G.S. et foredrag om glas og katalogmateriale, hvor foredragsholderen vedrørende en vase fra Kastrup & (Fyns) kat. 1910 nævnte, at i bunden af vasen var katalognummeret skrevet. Da J.R. senere faldt over en kiksspand med samme dekoration i en antikvitetsforhandlers vindue, måtte han ind og se, om det passede. Jo, den var god nok, det endte med at han købte den, og det blev starten på, at han systematisk begyndte at samle glasemner fra Fyns Glasværk.

De medbragte glas var udvalgt, så der var noget af hvert, og som kunne give anledning til en dialog: om nogle kendte lignende i andre farver, om den slibning var set på glas u/knap eller om pendanten til en flødekande var set?

Mange af glasemnerne var snapseglas. "De fylder jo ikke så meget", som J.R. sagde. Der var riflet/glat Wellington, riflet tøndeform, alm./tyk bund, diverse slibninger m/u knap vinløv/egeløv - Conradsminde/Aalborg/Holmegaard - klokkeform med knap, spidsglas m/u knap og vredet, HG 1853 nr. 24 (sjældent), Aalborg kat. nr. 28, 26 u/slibning, HG 1900 nr. 152 med plansleben fod (J.R. mente, det nok var værkets mening. Prøveeksemplaret vist i DG side 69, fig. 26 er ikke plansleben, men det er jo også et prøveeksemplar ikke beregnet til salg), samt et snapseglas, lyseblåt af berlinoistypen, dette glas vides ikke at være fremstillet i Danmark, men måske alligevel - der er jo meget, vi ikke ved - det vil fremtiden måske kaste lys over.

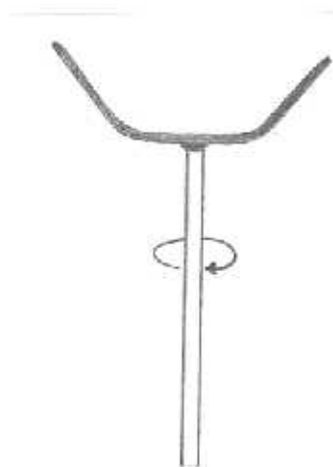
Af pressede ting havde J.R. medbragt nogle sjove asiatter fra KG planche nr. 2 - nr. 725 i tre klare typer, 732 i klar, 736 i klar og bronceret, 758 flad, ravgul samt fra planche 1 nr. 723 i opal (sukker/flødesæt). Desuden forskellige typer saltkar

fra HG 1853 nr. 1? (stærkt overfarvet), nr. 3, nr. 6 med kors og FG 1903/576-lysegrøn, FG 1903/575-lyserød og FG 24/706-rubindrød. Iøvrigt mente han at kunne fastslå, at KG planche nr.2 er spejlvendt.

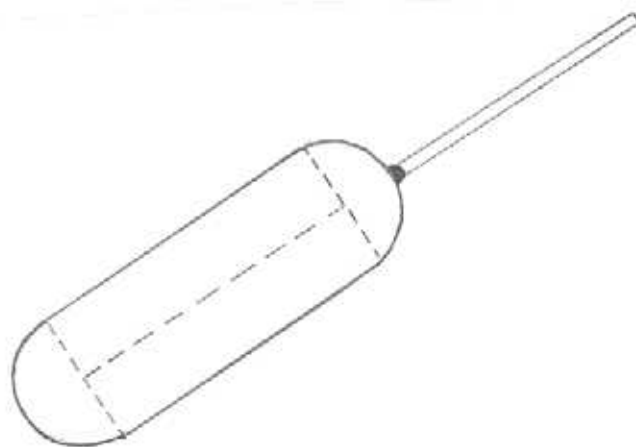
Fra Fyns Glasværk havde han medbragt forskellige typer af opalglas - håndmalet, tryk & maling, overføringsbillede og en kombination af overføringsbillede og håndmaling, samt nogle flødekanter og sukkerskåle, som for nogles vedkommende kun vides at være lavet der, medens andre var fællestyper. Desuden vandglas, børneartikler - osteklokke og vandglas, samt souvenirglas med emaljemotiv.

De ting Jørgen Rønnest medbragte, udgjorde en spændende og alsidig del af hans glassamling, og disse sammen med J.R.'s kommentarer om hver enkelt emne, gjorde det til et lærerigt og interessant møde.

Irene Lyng



*Rudeglasmetoden
også kaldet
kron- eller måneglasmetoden*



Tafelglasmetoden

FOREDRAG AF HARALD ROESDAHL OM "SKADER, KOPIER OG FORFALSK-
NINGER SAMT ET UDGRAVET FUND BELYST GENNEM EN GLASSAMLING.

D. 6. maj 1987.

Foredraget var lagt i forlængelse af vores generalforsamling. 30-35 medlemmer var mødt frem.

Formanden bød H. Roesdahl velkommen og gav ordet til ham.

H.R. indledte med at sige, at han var glad for her i GS at kunne tale om et jordfund, som havde optaget ham meget, og som han vidste ikke ville interessere ret mange andre steder, og at han håbede, om enkelte skår, at kunne få et godt bud på mulig oprindelig funktion.

Jordfundet, som der her var tale om, stammede fra Sønderborgs næstældste hus, Kirkegade 8, som var bygget i 1643. Under restaureringen af huset, som skulle anvendes af arkivforeningen, var man stødt på en opfyldt kælder på 20 m³ samt mindre opfyldninger forskellige steder i huset. Dette fund rummede Danmarks hidtil største fund af glas foruden mange andre ting: lertøj, stengods, fajance, kridtpiber m.m. Det var blevet H.R.'s opgave at analysere de fundne stengods- fajance- og glasting.

Årsagen til denne opfyldning menes at være sløjfning af fugtig kælder. Hvor tingene, som var brugt til fyld, oprindeligt kom fra, vidste man ikke, men ud fra de fundne ting kunne man se, at opfyldningen var sket over 2 omgange. I første omgang var der skår af renaissance- og barokglas og i anden omgang ting mellem år 1800-1900. Ialt var der 7,5 kg glas fordelt på 450 stykker, heraf 11 stk. hele, og rudeskår udgjorde 25%. I de fundne skår, som spændte bredt, var der alle former for glas (næsten): rudeglas, drikkeglas, vandglas, karafler, medicinglas, medicinflasker, destillationsting, brilleglas mm.

Blandt de mange grønne rudeskår, som havde en tykkelse på mellem 0,7 og 3 mm, hvoraf dog hovedparten var på 1-1,5 mm, kunne man se 2 forskellige typer, de såkaldte rudeformglas, hvor glasset blæses op til en stor bobble med piben, anhæftes modsat, knækkes af, hvorved der fremkommer en åbning, og piben centrifugeres, hvorved glasset slynges ud og danner en næsten plan flade - her bliver glasset tyndere, jo længere, man kommer væk fra omdrejningspunktet (piben). Den anden type er tafelglasmotoden, hvor man blæser en lang cylinder, som man så strækker ud ved at aftage

bund og top og klipper cylinderen igennem på tværs. Rudeglasene var af varierende grøn farve, årsagen hertil afhænger ikke blot af glassammensætningen, men også af forbrændingsprocessen (for lidt eller for meget luft, O_2).

Iøvrigt var der også rudeglas udført i den mere nutidige teknik: floatglas (flydeglas).

H.R. omtalte herefter og viste nogle få skår af renæssancedrikkeglassene stangglas og humpen, som han for stangglassets vedkommende havde fået beregnet til at være ca. 40-45 cm højt - renæssancens glas var forbeholdt den absolutte overklasse og var, som størrelsen angiver, et omgangsglas.

Der var også en del skår fra de norske værker Nøstetangen, Gjørvik, Hurdal og Hadeland m.m. Flere af skårene var let genkendelige, hvis de er af en vis størrelse, og når man har adgang til Weyses håndtegnede katalog over Nøstetangenglas. H.R. havde medbragt nogle skår, plancher og ting for at illustrere det. Danmark har som bekendt ingen selvstændig glasproduktion før 1825 (med de nuværende landegrænser), hvor HG blev oprettet, først var dog Frederiksfeldt glasværk startet 1811 i Slesvig Holsten, det var som bekendt dansk dengang (hvis man ser bort fra den kortvarige renæssanceproduktion).

H.R. prøvede i sit foredrag at henlede/stedfæste skårenes (glasenes) fabrikationssted til mulige glasværker (områder). For renæssanceglassenes vedkommende kommer de næppe fra det nuværende Danmark, selv om der har været glashytter på den tid i Vendsyssel (Voergård), Himmerland og Ry ved Silkeborg. Sandsynligvis kommer de fra Pløn i Holsten, hvor der på samme tid var 50-60 glashytter, eller Tyskland. For 1700-tals glassenes vedkommende Norge og Tyskland, nogle få er helt sikkert norske, problemet er, at de samme former er lavet begge steder, idet de første norske glasmagere kom fra Thüringen (Tyskland). Dog bemærkede H.R., hvilket nok kunne undre lidt, at der ikke er fundet rømerglas.

Hvad angår flasker og flaskeskår spændte disses alder sig bredt fra renæssancen og til ca. 1900. Kun en flaske var fastblæst, resten drejet, desuden var der en tysk svingproppatentflaske. For manges vedkommende var de nok lavet på Flensborg Glasværk 1853 - 1914, mægtig fin var en sekskantet, iriseret, grøn flaske

fra ca. 1750, den var en af de få hele.

Blandt de hele var også en nønkenflaske, en flaskeform, der har holdt sig uændret fra middelalderen og til sidste halvdel af forrige århundrede.

Der var også mange skår fra medicinflasker og ting fra destillationsapparater samt nogle få brilleglas.

Som sidste punkt havde H.R. medtaget nogle "forfalskninger", som han fremviste og kommenterede. Her forekommer alle variationer: glas med nedslæben fod eller cupa p.g.a. skår, glas med ny fod, gamle glas med nyere slibning, altså et forbedringsglas samt helt nye glas m/u slibning udført i gamle former og ofte i den gamle, drevne teknik. Med studieglassets fremkomst, vil den sidste kategori nemt kunne blive en pestilens for den ikke særlig erfarne glassamler.

Et langt og grundig forberedt foredrag, som H.R. fortjent fik stort bifald for.

Jørgen F. Rønne



Stangglas



*Stangglas med inddeling-
pålagt glasspiral - kaldes
pasglas.*

*Humpen
ofte med emaljering*

UDFLUGTEN TIL TÅSINGE HOS FAM. BROCKS, GLASMAGERNE

OG MULLERUP SLOT PÅ FYN D. 9.5. 1987.

Bussen afgik planmæssigt kl. 07.30 fra Aalborg med de 34 medlemmer incl. familie, som havde tilmeldt sig til denne spændende og oplysende tur rent glasmæssigt, og som samtidig gav medlemmerne god lejlighed til glassnak indbyrdes. Undervejs gjorde vi et kort ophold ved Hampen Sø, hvor vi nød vor medbragte formiddagskaffe, inden vi fortsatte til Troense og fam. Brocks. Her ankom vi planmæssigt kl. 12.00.

Efter at vi var blevet budt velkommen af Gunnar Brocks og hans søde hustru, spiste vi vor mad i deres dejlige have med udsigt til Turø og sundet. Nogle medlemmer tog imod Fam. Brocks tilbud om at spise i deres dejlige havestue.

Efter spisning blev deltagerne delt i 2 grupper, hvor den ene tog ud til Glasmagerne på Vemmenæsvej, medens den anden blev hos fam. Brocks. Det blev en yderst interessant glassnak (information), vi her fik - petroleumslamper af forskellig art, ampler, cabinet- og natlamper må nok siges at være fam. Brocks hovedinteresse, men med den baggrund Gunnar Brocks har, var det ikke mærkeligt, at han havde en udtalt forkærlighed for de yderst forskellige teknikker, der har været anvendt i Danmark (Fyns Glasværk), men også udlandet, hvilket vi så mange eksempler på og blev informeret om. Selv for en godt orienteret glassamler - som jo kun har den eksisterende litteratur at basere sin viden på - var her nogle perler. At Fyns Glasværk har lavet ting i lustreglas (carnivalglas) er nok ukendt for de fleste, men også andre "ukendte" teknikker har været anvendt, for nogles vedkommende blev det kun til prøver. Det ville være rart, hvis vi kunne få det sat i system en dag.

Jo, Brocks "Lampekælder" var en dejlig oplevelse. Der var så at sige alle teknikker: opalglas, håndmalet, tryk, overføring, sandblæste, ætsede, klare, røde, grønne, perlemor og kombinationer, plus en afdeling med pustede og pressede ting i mange teknikker.

Hos Glasmagerne så og hørte vi om, hvorledes et såkaldt Studio-glasværk fungerer - det var yderst interessant at se, hvorledes en klump glas bliver til et drikkeglas. Dette værk her brugte nu klart vinduesaffald, som de købte i Sverige, som "råstof". De havde tidligere brugt flaskeglas af forskellig art til frem-

stillingen, men det store sorteringsarbejde stod ikke i forhold til resultat og økonomi. At mange godt kan lide studieglass blev bekræftet efter forevisningen, idet der blev købt livligt ind. En god oplevelse, som enhver glasinteresseret har glæde af.

Vel ankommen igen til fam. Brocks igen drog det samlede selskab, efter at have takket familien for den dejlige oplevelse, nordpå til Mullerup Slot.

Mullerup Slot, som ligger ved Kværndrup, er et såkaldt antikcenter med noget for en hver pengepung. Det er altid rart at gå på "jagt", og mange fandt da også nogle ting. På slottet var GS vært for kaffe og kage, som vi nød mellem "jagten".

Kl. 18.15 drog selskabet fra Mullerup, og efter et kort ophold midtvejs nåede vi Aalborg kl. 21.45, en god oplevelse rigere.

Jørgen F. Rønne.



ANTIK & KUNSTCENTER
5892 GUDBJERG
TELEFON 09 - 25 32 25

Glasmagerne



Udstilling og salg fra arbejdende værksted.

Exhibition and sale.
Come and see our
workshop.

Ausstellung und Verkauf in der
Werkstatt.

Åbent:
Onsdag-Fredag 10-17
Lørdag-Søndag 12-17

Lena Ljungar & Jesper Sødring
Vemmenæsvej 10 Tåsinge
5700 Svendborg Tlf. 09-54 14 94

Hvilken betydning har det så, om en planche er trykt retvendt eller spejlvendt? Det vil jeg prøve at ridse op.

Enhver glassamler vil vist gerne kunne sige om sine ting, på hvilket glasværk, de er fremstillede. På planche 2 findes der 4 asietter, nr. 711, 725, 731, 735 foruden 736, der er helt entydigt asymmetriske. Asietten lille blad nr. 725 har jeg i 3 klare, umærkede variationer samt en lidt mere forskellig mærket NOTSJØ. Er nogen af de umærkede K.G.model? De har alle den rigtige størrelse, og alle er købt i Danmark, A på loppetorv i København, B i en "antikvitetsforretning" i St. Heddinge og C hos en antikvitetshandler i Aalborg, som har købt den på lokal dødsboauktion. A og B har hanken vendt rigtigt i relation til K.G. planchens spejlvendte afbildning, C's hank er derimod vendt modsat. Da planche 2 som sagt er trykt spejlvendt, kan C udelukkes. Tilbage er A og B, hvilken af dem er evt. K.G.'s model - den mest åbenlyse forskel mellem A og B er, at på A er bladet 3-fliget, d.v.s. at på overfladen af asietten kan man se og mærke en godsforskydning ca 120° forskudt, begyndelse midt imellem hanken. Det har B ikke, den er helt glat på oversiden. Et blik på planchen sagde mig hurtigt, at ingen af disse lignede fuldkommen, hvad angik grenmønster - det var tegnet mere enkelt. Nu er sagen jo, at denne planche kun var en salgsplanche, så hvem siger, at den tegning er graveret korrekt, det har man nok ikke taget så nøje dengang. Tilsyneladende var jeg ikke kommet videre med bestemmelse af K.G.'s asiet nr. 725, hvis det ikke var fordi, jeg havde asietten stort blad nr. 732 i både klar og lyseblå, den klare købt hos en antikvitetshandler i Aalborg og stammende fra et lokalt bo, den lyseblå købt i Nørresundby og ligeledes fra lokalt bo. Begge asietter var fuldkommen ens bortset fra farven og ligner i alle enkeltheder K.G.'s planche 2 spejlvendte billede nr. 732, og her bemærkede jeg, at den ikke var 3-fliget. Med andre ord, K.G.'s asiet nr. 725 er næppe 3-fliget men bør efter denne undersøgelse ligne den spejlvendte afbildning næsten 100%.

Hvem ejer et sådant eksemplar, oplysninger modtages gerne af undertegnede. Det skal understreges, at fordi man ejer et sådant eksemplar, så behøver det ingenlunde at være fremstillet på K.G., men som samler må man drage den konklusion, indtil andet er bevist. På den anden side kan man heller ikke drage

den konklusion, at asietter, der ikke ligner planchens afbildning 100%, ikke er lavet på K.G., for K.G. kan have haft flere forme enten sideløbende eller som fornyelse, forme holder ikke i al evighed, og asietten blev fremstillet i mindst 14 år og har efter alt at dømme været meget populær. Ovennævnte betragtning underbygges af følgende: K.G. asiet nr. 711 har jeg 2 typer i klar, A som fuldkommen ligner K.G. planches spejlvante afbildning, og B. som har en lille variation i blomsterranken. A kan være fremstillet på K.G., men hvad med B? Sagen er den, at begge to er købt hos en dødsboopkøber i Aalborg og stammer fra samme bo. Ud fra en normal betragtning er de sandsynligvis i sin tid købt sammen, og må som følge heraf med stor sandsynlighed stamme fra samme værk. Konklusionen må så være, at dette værk har haft mere end een form, enten sideløbende eller ved fornyelse, således at man har overlappet hinanden ved lagerforsendelse.

Hvad kan man som glassamler bruge det til? Jo, det underbygger min påstand om, at selv om en f.eks. asiet ikke ligner K.G. planchen 100%, så kan den alligevel godt være fremstillet her.

Til sidst vil jeg slå fast, at som glassamler må man betragte en ting, fundet i et bestemt glasværks katalog og ingen andre steder, som værende fra dette glasværk, selv om der skulle være en større eller mindre variation imellem tingen og planchens afbildning.

Da folk næppe før i tiden gjorde sine omgivelser (efterkommerer) bekendt med oprindelsen af sådanne, almindelige presseglas - her tænker jeg på glasmagerslægter og lignende - så findes der næppe nogle traditionsbestemte ting. Hvis det alligevel er tilfældet, modtager undertegnede gerne oplysninger herom.

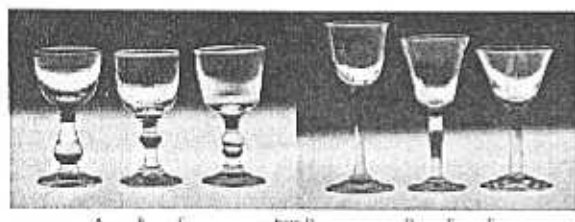
Jørgen F. Rønnest
Rosenskrænten 9
9310 Vodskov

Fra Eksperimenterende Danske Brændevinsamatører har vi modtaget en bog til anmeldelse i vort blad, med titlen "Alle tings moder" bogens indhold fortæller om brændevin gennem tiden, samt en del spændende opskrifter på kryddersnapse og ca.35 sider om SNAPSEGLAS 220 danske fra 1825 til 1950 belyst af Mogens Schlüter, endvidere ca.20 sider om flasker med indbyggede figurer, Bendt Wolstrup skriver om teknikken ved fremstilling af disse unikke flasker.

Men størst interesse for vore medlemmer er jo nok de sider der er skrevet af de to særdeles glaskyndige herrer, Mogens Schlüter & Bent Wolstrup samt gennemillustreret med foto af Jan Slot-Carlson fotograf ved Aalborg Historiske Museum

Bogen kan købes ved henvendelse til Glas Historisk Selskab til en pris af 98,- Kr. plus evt. forsendelseudgifter

Poul Schjelder



Tre glatte sodaglas

- A. Ho.s »Almas», 1925, udgæet i 1940-erne. Sodaglas, ligner et udbræt »Derby». Også udført af Ka. under samme navn i kat. 1924 og endnu i 1950. Funder i mørkebrun, violet eller gult som Bkørglas fra 1920-erne. H. 80 mm.
- B. »Berlinois»-form med rund knap. Ho.s prøvesamling uden dato. Glas med rund knap er ikke altn. i Danmark. H. 78 mm.
- C. Ho.s »Kaveno», kat. 1900, nr. 87, endnu i prisl. 1915, men udgæet inden 1920. Funder under navnet »Gung» med facetter under kummen, kat. 1900, nr. 80, udgæet inden 1920. Seår også i Fy.s kat. 1890 under navnet »Victoria (facetal)». Man må formode, at Fy. også solgte glasset glas. H. 80 mm.

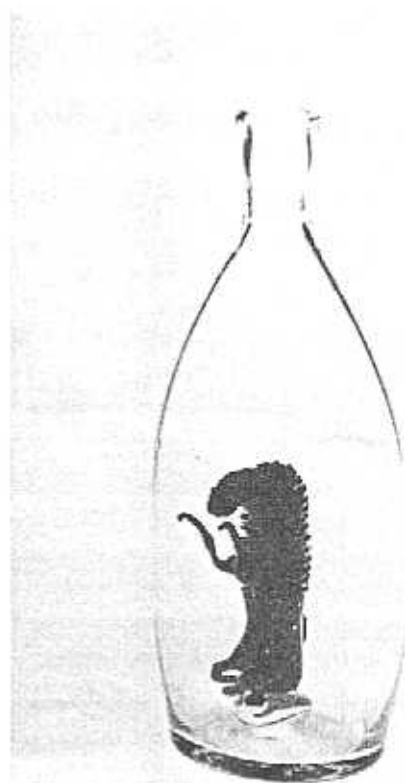
Tre glas med tynde, glatte stilk

- D. Ho.s »Lilys», 1925, krystal med oprisk striber kumme. Står i krystal peis, 1928, men ikke senere. H. 108 mm.
- E. Ho.s »Magnum», 1926, oprisk striber kumme. Står i prisl. 1927 og 1934, men udgæet inden 1940. H. 98 mm.
- F. Ho.s »Birkholms», 1942, slebt med fine, lodrette streger. Udgæet i 1950-erne. H. 90 mm.



Seks facetterede sodaglas

- A. Ho.s »Aster», facetteret stilk og kumme. Kat. 1900, nr. 81, endnu i prisl. 1915, men udgæet inden 1920. H. 100 mm.
- B. Ho.s »Pfeiffer», facetteret stilk og kumme. Kat. 1900, nr. 82. Funder i krystal med og uden søttes bunt. Endnu i prisl. 1915, men udgæet inden 1920. Det står dog i kristal-kat. 1929, men måske importøren. Navnet må være taget fra et udlandsk katalog. H. 100 mm.
- C. Ho.s »Conrado», glas stilk med facetter og skær på kummen, 1926 er glasset kalkuleret, men det står ikke i nogen kat. H. 100 mm.



Figur 4. Seer, løseklippes puddehund udført i manganfæst glas med øjne i bundt opstikglas med papiller i mangan. Manden er en (særlig pillige) strib. Den krøllede peis er udført med stikkopper, og det er derfor umuligt at afgøre, om figuren er forsynet med en særlig krans (krone?) oven på hovedet, men knoppen er her større end på den øvrige del af kroppen.



TIL ANMELDEREN.

Titel: Alle tings moder

Emne: Brændevin

Denne brændevinsantologi er blevet til ved et samarbejde mellem forlaget Brimer og foreningen Eksperimenterende Danske Brændevinsamatører i anledning af sidstnævntes 10-års jubilæum.

Forsiden er præget af den frodige naturs grønne farve, samt Dronning Margrethe I. Hendes tilstedeværelse forklares i artiklen om "Danmarks første brændevinsbrænderi", som angiver Margrethe Is regeringstid som den sandsynligste periode for brændevins opdukken i Danmark. Bogens titel henviser til Thaddeus Florentinus, der omkr. 1250 udtalte om brændevin, at den var "alle lægemidlers moder"!

Bogen fortæller om brændevinens ældste historie i Danmark, om at lave urtesnapse (indsamling, fremstilling, lagring og destillation), om glas og flasker (indeholder bl.a. en katalog over 220 danske snapseglass fra ca. 1850 - ca. 1950 samt billeder af unikke flasker), om brændevin på museum og om opskrifter på kryddersnapse. Udover dette kalejdoskop af brændevinsamatørinteressers findes mindst 35 kryddersnapseopskrifter, samt en litteraturliste om bøger der fortæller om kryddring af snaps.

Samtlige bidrag er enestående på deres område og indeholder oplysninger, der ikke tidligere er trykt.

Bogen henvender sig til en stadigt voksende mængde personer, der ser brændevin som en kilde til fornøjelse mere end til forfald, og dækker stort set den jubilerende forenings interesseområder. Dog er værket ikke et jubilæumsskrift alen, men snarere en ny og selvstændig snapsebog.

ALLE TINGS MODER

Redigeret og illustreret af Gunnar Stavnsbo, assisteret af Bo Stavnsbo.

Forlaget Brimer: Nørregårdsvej 6, 8882 Fårvang.
1987.

152 sider, illustreret (tegninger og fotos)

Hæftet. Pris 125,- kr.

Medlemmer af EDB kan købe bogen til 98,- kr.

EKSPERIMENTERENDE DANSKE BRÆNDEVINSAMATØRER

Nørregårdsvej 6 · 8882 Fårvang · Telefon 06 87 12 46 · Giro 2 31 37 23

København: 01 69 11 71 · Århus: 06 16 17 26 · Ålborg: 08 16 38 82 · Als: 04 46 44 87

True d. 17. febr. 1987

Til Glashistorisk Selskab.

Foranlediget af en opfordring på forsiden af januarnummeret af Glasnyt, vil jeg prøve at give mit besyv med.

Jeg har samlet på glas i ca. 15 år men på grund af usikkerhed om min egen interesse samt forskellige private årsager, har jeg en blandet samling af alle typer af glasvarer. Jeg er nu blevet enig med mig selv om, at det skal være flasker og tekniske glas, det drejer sig om.

Jeg er meget glad for, at der findes en gruppe mennesker som Glashistorisk Selskab. Dels fordi det gør det muligt at genudgive gamle kataloger, dels fordi det er en god fornemmelse, at der er en gruppe almindelige mennesker, som ikke bare samler til sin egen fornøjelse men også vil gøre en indsats for at hjælpe andre med foredrag og gode råd. Desværre er jeg sådan placeret rent geografisk, at jeg ikke kan deltage i foredrag eller andre arrangementer, men jeg har dog megen glæde af det genudgivne katalogmateriale.

Jeg er begyndt at placere mine ting ved hjælp af forskellige kataloger og bøger, og herved er jeg stødt på en mineralvandsflaske fra Albani i Odense med Albanis våben i bunden, fremstillet på en Owens maskine og med årstallet 55 i bunden men uden ordet mineralvand i bunden. Dette ord skulle jo ifølge loven stå der fra ca. årsskiftet 38-39. Kan nogen forklare det?

Venlig hilsen
Tuke Riismøller

Skulle der blandt vore læsere være en med kendskab til ovennævnte glasproblem, anmodes de venligst at indsende meddelelse herom til Glasnyt.

På forhånd tak