

GLASNYT

Udgivet af Glashistorisk Selskab Aalborg * 1976

Nummer 31.

januar 2003

16 årgang.



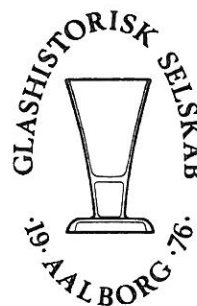
Lampeblæst: Drikkeglas 1896-1899 Karl Koepping, Thüringen. (H. 9 - 17cm.)
Det danske Kunsthistoriskmuseum MODERNE GLAS 1890 - 2000 udstilling nr.18. Mus.nr. 817-827

Indhold.

- Side. 2 En kommentar! til *RØMERGLAS* i Glasnyt nr.29
- Side. 3 - 6 Referat: 6. november 2002
Moderne glas 1890 - 2000 v. Jørgen Schou-Christensen
- Side. 7 Kommentar til Hans Oluf Lindhard's vinløvsfund i Glasnyt nr.30
- Side. 8 - 24 En af de uløste nordjyske gåder, artikel ved Torben Errboe.

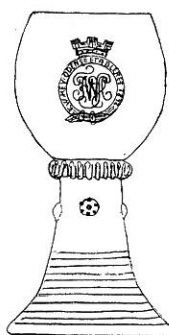
GLASNYTs redaktion adresse:
Glashistorisk Selskab Aalborg*1976
Postboks 543, 9100 Aalborg.

Ansvarlig redaktion:
Poul Schjelder, TLF / FAX. 98 38 12 26
E-mail : poul.schjelder@adr.dk
Irene M. Kristensen. TLF: 86 27 22 96
Bente Hansen. TLF: 98 38 33 54



Tryk : Schjelder / MINOLTA digital kopimaskine DI 750

En kommentar



Tegning : H. O.Lindhard

H. O. Lindhard har i nr. 29 givet en præcis beskrivelse og meget detaljeret tegning af et rømerglas med F. W. Hey's stempel. Takket være denne omtale fik jeg for nylig øje på et helt tilsvarende glas inderst på en støvet hylde hos en rodet marskandiser. Mit glas vil jeg dog betegne som værende olivengrønt, og jeg har hørt, at andre har set det i lysegrønt. Det har nok været brugt som firmagave over en længere periode også efter konsulens død. Det er jo en "snyderømer", fordi trådene og bærrerne er fastblæst i formen og ikke påsat som hos rigtige rømere. Men om det er lavet på Fyens Glasværk, det tør jeg ikke sige. Det ligner ikke rigtig andre ting fra værket.

Mit ærinde med disse linier er egentlig meget kraftigt at opfordre medlemmerne til at komme med den slags indlæg til bladet, når man falder over et eller andet pudsigt. Det hjælper til, som det skete for mig, at åbne andres øjne for ting, som man ellers let overser. Så send et par linier og en god illustration.

IK

Referat af møde den 6. november 2002
Foredrag med lysbilleder af
Jørgen Schou-Christensen, Kunstindustrimuseet:
Moderne glas 1890 - 2000

En større bevilling fra Ny Carlsbergfonden til Kunstindustrimuseet i anledning af fondens 100 års jubilæum har gjort det muligt at foretage en sammenhængende registrering af museets samlinger, herunder glassene, hvoraf man har ca. 600 fra tiden efter 1890 og et tilsvarende antal tidligere glas. De førstnævnte præsenteres for tiden på en flot udstilling, opstillet kronologisk og repræsenterende det bedste af godt og vel et århundredes internationale glaskunst. Samtidig udgives et fornemt katalog med farvefotos af alle genstandene.

Sidste halvdel af 1800-årene var en periode, hvor glasset rigtig kom i focus. Det var industrialiseringens og de store verdensudstillingerens tid, startende med det berømte Chrystal Palace i London i 1851. Folk fik behov for og råd til finere glasservicer og kunstgenstande, og mange nye glasværker etableredes, også herhjemme.

I 1888 afholdtes en stor nordisk udstilling i København. En af udstillerne var *Emile Gallé*, der var ved at blive et stort navn i Frankrig, men hans glas blev nu ikke rigtig lagt mærke til her. En del af udstillingens overskud blev hensat til en byggefond for et kunstindustrimuseum, der så kunne åbne i 1894 med *Pietro Krohn* som første direktør og *Emil Hannover* som bibliotekar.

Ved verdensudstillingen i Paris i 1889 slog Gallé for alvor igennem, og det blev bemærket herhjemme først og fremmest af Hannover, der gav ham en meget rosende omtale og i de følgende år førte en livlig korrespondance med Gallé, hvilket bevirkede, at denne sendte et udvalg af sine glas til åbningsudstillingen på kunstindustrimuseet. Heraf blev indkøbt 8, som sammen med 3 senere erhvervede og den såkaldte "Ophelias Buket" udgør museets fornemme samling af Gallé-glas. Den sidstnævnte vase var en gave til fru Hannover, og navnet kommer af, at Gallé i sine

breve taler om Danmark som "Ophelias land" og "skygger af blomster", samt af at vasens motiv er slørede blomster, der synes at flyde på vand.

Et andet stort navn på denne tid var *Louis Tiffany* i New York. Han arbejdede med glas til vinduer i struktureret og farvet glas. Glarmesteren *Karl Engelbrecht* i Hamburg havde licens til at bruge Tiffanys glas til sine blyindfattede vinduer. Museet lånte et udvalg af prøver fra Engelbrecht til sin første udstilling i 1894, men de blev aldrig leveret tilbage. De lå i mange år glemt i depotet men blev så genfundet og udgør en helt unik samling. Tiffany gik efterhånden over til også at fremstille hulglas, bl.a. vaser og lamper af sine specielle glasblandinger og at gøre dem iriserende. Disse ting er også smukt repræsenteret i samlingen.

En række meget fantasifulde blomsterlignende glas med supertynde høje stilke udført i lampeglasteknik og designet af tyskeren *Karl Koepping* viser jugendstilen i dens fulde udfoldelse. Knap så outrerede og meget smukke er de omtrent samtidige drikkeglas fra *Whitefriar* i London. En række andre kunstnere rundt om i Europa bl.a. Böhmen, Dresden og Wien (*Lobmeyr*) udmærkede sig, og glas herfra blev erhvervet til museet.

Ud over Gallé er også andre franske kunstnere repræsenteret, bl.a. *Daum* og fra en lidt senere periode *Lalique*. Denne startede som smykkekunstner men specialiserede sig i finere presseglas: parfumeflasker, smykkeskrin men også lidt større ting som karaffer og glas.

De nordiske landes førende glasværker fik også efterhånden tilknyttet kunstnere og hævede sig op i den internationale elite gennem 20-erne og 30-erne. Af de mange navne skal her kun nævnes eksempler som *Simon Gate* på Orrefors, *Jakob Bang* på Holmegaard og *Alvar Aalto* i Finland. Mange nye teknikker blev opfundet, og gamle blev anvendt på nye måder. Også det massefremstillede industriglas fik sine formgivere.

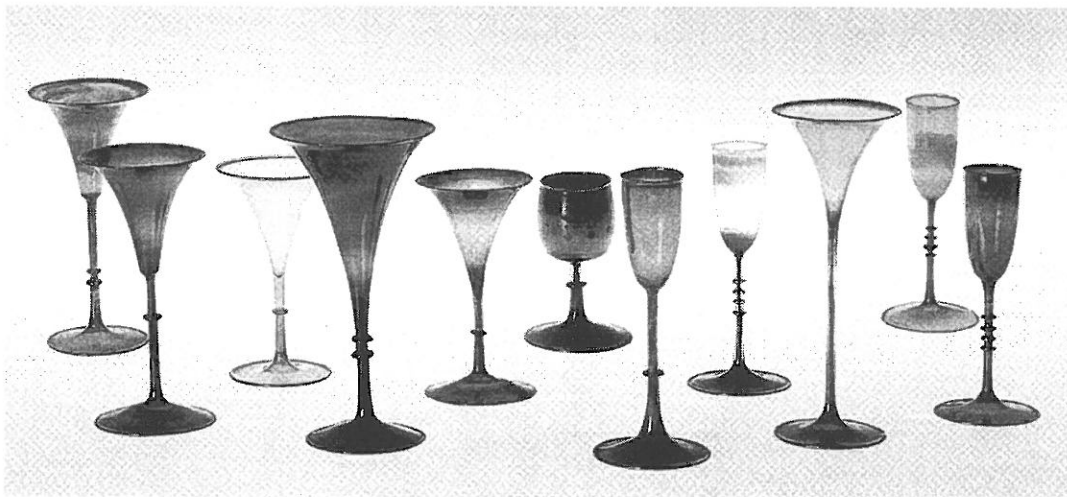
I efterkrigstiden kom en ny generation af kunstnere til og udviklingen gik i store træk bort fra det tynde og fine mod det mere gedigne, enkle og naturlige, fornemt repræsenteret af vor egen *Per Lütken*.

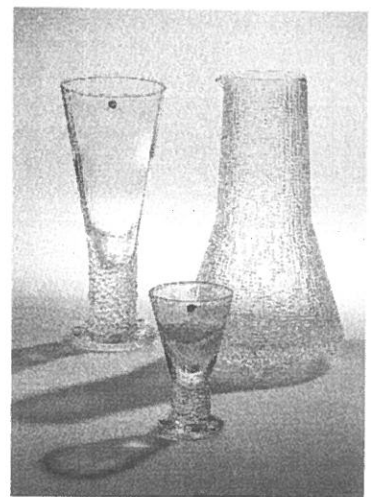
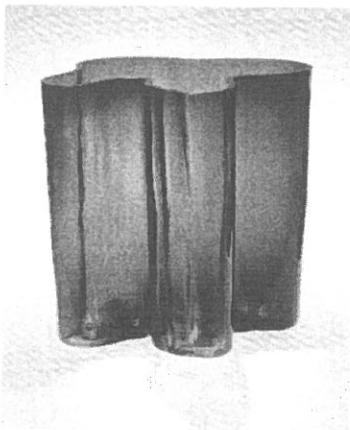
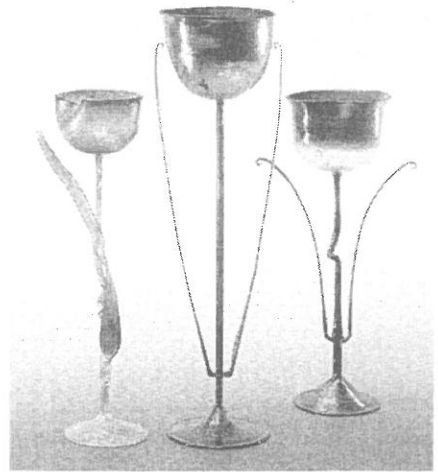
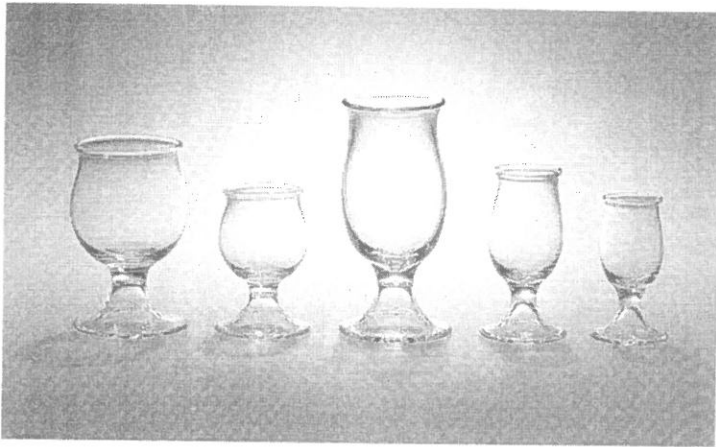
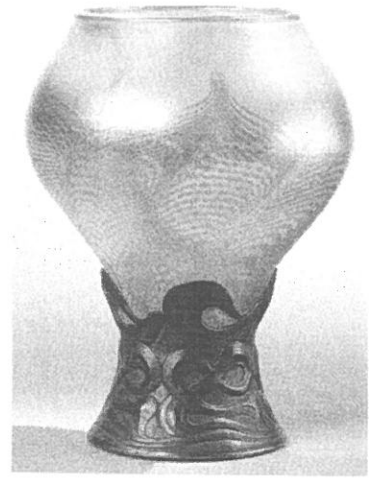
I tresserne opstod så den efterhånden verdensomspændende studiolglasbevægelse, da man opfandt ovne, der kan anvendes af en enkelt eller et par kunstnere, og her må fremhæves *Finn Lynggaard*, der har været med gennem hele udviklingen. En stor del af museets nyeste erhvervelser er netop eksempler på, hvor fremragende kunst der kan skabes i disse små værksteder.

Det var et meget fint foredrag, og vi ville gerne have hørt mere, men tidsrammen var lidt stram, fordi J.S.C. skulle nå toget til København. Alligevel fik vi en masse ting at vide, langt mere end en ikke stenografuddannet referent kunne nå at nedfælde på sin blok i lysbilledhalvmørke. Men jeg kan varmt anbefale, at man besøger udstillingen, og at man køber kataloget, som fås både på museet og i boghandelen. Der står alt det, jeg ikke nåede at få med og mere til.

IK

Div. billeder: viser et lille udpluk af de foreviste lysbilleder.





Kommentar til Hans Oluf Lindhard's vinløvsfund

Ved åbningen af efterårets messe i Forum havde jeg en spændende, men alt for kort snak med Hans Oluf Lindhard om hans nye vinløvsfund og glædede mig derfor til at læse hans indlæg om emnet i Glasnyt.

Som jeg forstod ud fra vores ivrige samtale og nu også ud fra indlægget - iøvrigt med nogle rigtig gode tegninger - er Hans Oluf åbenbart ikke det mindste i tvivl om, at opdagelsen af et nyt vinløvsmotiv på et vinglas fra Holmegaard (HO) er en kendsgerning. Ingen forbehold, ingen "antagelig", ingen "sandsynligvis". Det synes jeg, at jeg har en yderligere kommentar til.

Udgangspunktet er primært, at det fundne glas beskrives som et sikkert vinglas no. 2 fra HO's kat.1853. Gennem årene har det vist sig, at tegningerne i kat.1853 faktisk er meget detaljerede og passer fint med mange af de fundne glas, man forsigtigt tilskriver HO. Men netop tegningen på vinglas no. 2 (kummeformen, stilkens udformning) adskiller sig en del fra flere af de vinglas med blomsterskårne motiver, man traditionelt mener at kunne henføre til HO.

Jeg har i den anledning sammenlignet mine egne blomsterskårne glas af vinstørrelsen med knap på stilken og som jeg på grund af slibningerne umiddelbart vil benævne vinglas no. 2. Det drejer sig over 20 stk med egeløv, vinløv og slibninger af Iserhorst - alle traditionelt tilskrevet HO. Disse fremtræder absolut som en meget broget skare. Hvis jeg skulle være lidt firkantet, mener jeg at kunne inddele disse glas i mindst 4 hovedgrupper - ingen af dem har den store lighed med tegningen i kat.1853. Selv om jeg som Hans Oluf også har været ivrig glassamler i omkring 30 år, mener jeg i modsætning til ham, at disse glas fremtræder så forskellige i form, sats og hele udførelse, at det forekommer som noget af et postulat "uden tvivl" at kunne placere omtalte glas hos HO som vinglas no. 2. Det er ganske enkelt ikke muligt, slet ikke uden hjælp fra kendt slibning eller anden dokumentation. At de ofte kan bestemmes med "rimelig stor sandsynlighed" er noget andet.

Selve typen blev fremstillet på HO samt på øvrige danske glasværker i mere end 50 år, hvad der naturligvis har medført store variationer i glasset. Samtidig blev det et af de mest udbredte glas også i vores nabolande, og efterhånden som vi får stadig mere indblik i, hvad disse lande egentlig har produceret, melder tvivlen sig endnu mere.

Om der i virkeligheden er tale om et HO vinløvsglas er ikke lige dét, der i denne forbindelse er min pointe. Det vil da være herligt, hvis det virkelig er tilfældet - men set fra denne vestlige side af Bæltet er vi nok lidt mere ydmyge og tilbageholdende med vurderinger, der end ikke levner mulighed for diskussion eller tvivl.

Torben Errboe

En af de uløste nordjyske gåder

Spekulationer omkring et par sjældne vinglas med nordjyske blomsterslibninger

Efter at have besøgt den årlige antikvitetsudstilling på Børsen berettede en af mine glasvenner om to identiske, meget specielle glas, han havde set på en stand. Det drejede sig om to tidlige formblæste, riflede vinglas, sandsynligvis af nordjysk oprindelse, dekoreret med blomsterslibninger.

Alene det var jo rimeligt sindsoprivende, men det overraskende ved disse slibninger - berettede han - var, at det ene glas var forsynet med Mylenbergs vinløv og det andet med Conradsminde's egeløv!

Nu skal her tilføjes, at netop denne glasven er ret skrap til disse slibninger og da han vidste, at jeg var ret så interesseret i denne dekorationsform, kontaktede han mig telefonisk. Det havde hele tiden været min plan at tage til København, men på grund af en vanvittig snestorm blev det ikke til noget.

Først nogle måneder senere så jeg glassene på antikmessen i Rødekro. Her havde den samme handlende en stand, hvor han blandt andre glasperler fra sin private samling igen havde medbragt de to omtalte glas, som altså - heldigvis - ikke var blevet solgt på Børsen. Og jeg må indrømme, at jeg blev meget betaget af dem. Jeg havde ikke tidligere set magen til glas, men har siden fundet ud af, at en fynsk samler ligger inde med et tilsvarende glas med egeløv.

Min glasven havde efter min bedste overbevisning ganske ret i sin beskrivelse, men hvordan i alverden kunne det gå til, at to identiske glas havde blomsterslibninger fra to forskellige glasværker? Jeg var umiddelbart enig i den telefoniske besked jeg oprindeligt havde fået - det ene måtte være Mylenbergs klassiske, liggende vinløv, det andet en af Conradsminde's kendteste egeløvstyper. Det er i alt fald, hvad de tilgængelige glashistoriske kilder for tiden mener er rimeligt sandsynligt vedr. oprindelsen af disse karakteristiske blomstermønstre.

Glassene

Som det fremgår af fig. 1, er de to vinglas så identiske, som man kan forvente af så tidlige håndgjorte drikkeglas. Kummeformen spidser en smule mere på egeløvsglasset, og de formblæste rifler når her op midt på kummen. På begge glas er der antydning af mollex, hvor den lidt spoleformede stilk med knap er påsat. På grund af den tilspidsede, hvælvede fod virker stilken relativt kort.

Satsen er grålig med en svag gullig tone. Glasmassen noget ujævn med flere store luftblærer i foden. Højde 11,5 cm, kummediameter 6,5 cm, fodens diameter 5,5 cm. Riflerne er grove og bemærkelsesværdigt fåtallige - 16 på begge glas. Opdrevet og anhæftet.



Fig 1

Slibningerne

Vinløvet Trods ikke tilstrækkeligt veldokumenteret er det blevet praksis at henføre denne type vinløv til Mylenberg (fig 2). Frisen består af 3 grove 5-fli-gede blade, der ligger ned i et vandret, højredrejet lige forløb om kummen. Undertiden kaldet "væltede juletræer". Derimellem findes vandrette klaser uden

egentlig system i druetegning og -antal, dog ofte 2,3,3,2,1, samt klatretråde. Af flere varianter over samme tema er denne type sandsynligvis den hyppigst forekommende. I glasbøgerne er der enighed om at gengive netop denne type.

Vinglas med dette mønster er bl.a. afbildet i de seneste to kataloger fra udstillinger af Peter F. Heerings samling, dels fra London 1974 (1), dels på Øregaard Museum 1996 (2). I kataloget fra en sommerudstilling på Smålands Museum 1972 findes ingen beskrivelser eller foto af Mylenbergs vinløv (3).

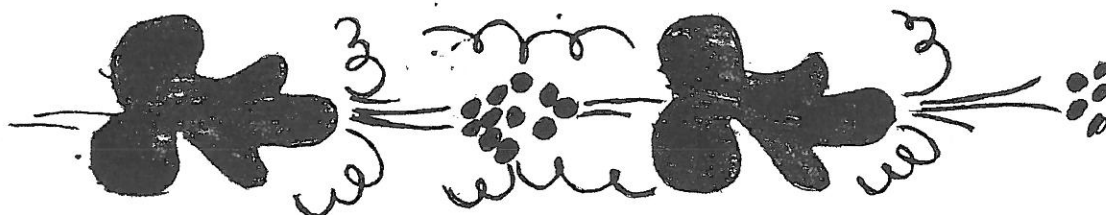


Fig 2.

Endvidere diskuterer Bent Wolstrup samme slibning i en artikel i *Kunst og Antikvitetsårbogen* 1972. Han mener, at dette glas - ligeledes fra Peter Heerings samling - "må være slebet af samme hånd som en karaffel i Aalborg Historiske Museum (AHM) med inskriptionen "F. Hagen", og som nok derfor er fra Mylenberg Glasværk" (4). I Heerings udstillingskatalog fra Øregård 1996 hedder om det samme vinløv: "Denne frise kendes fra F. Hagens karaffel" (5). Med samme begrundelse samt fra andre karafler i privat eje i Mylenbergs nærhed henfører DG, 4. udgave med forsigtighed denne vinløvsslibning til dette værk (6). Også Mogens Schlüter mener i en artikel om danske snapseglas, at denne slibning er fra Mylenberg (7).

Egeløvet Den karakteristiske egeløvsslibning på glasset til højre svarer helt til en slibning gengivet på et foto i *Arv og Eje* fra 1956 om nordjyske glas skrevet af Peter Riismøller. Han betegner glas med denne slibning som "en af

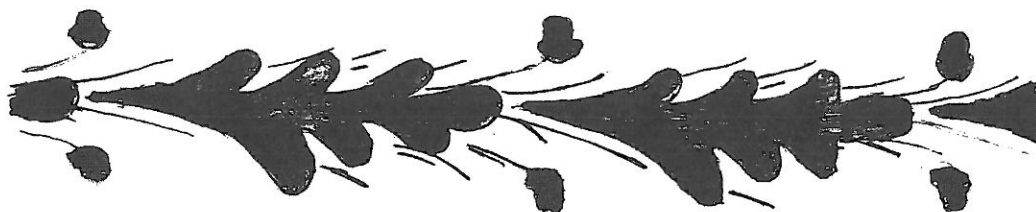


Fig. 3

Conradsmindes kendteste varer, med solid tradition.... en mat blomsterslibning, klodset og let genkendelig" (8). Frisen delvis gengivet på fig. 3 består af fire 7-fligede blade, der alle "hænger lidt" med nederste første flig. Bladene ligger i et helt vandret, højredrejet forløb i umiddelbar forlængelse af hinanden. Imellem bladene er placeret et lodret agern over og under forløbet (se senere).

Denne "Riismøllertype" kan genfindes i de tidligere omtalte kataloger over Peter Heerings samling (9, 10).

Pris-couranterne

Det er ikke muligt helt entydigt at genfinde glassene i prislisterne fra henholdsvis Conradsminde 1847-48 og den fælles liste fra Mylenberg/Aalborg 1859.

Conradsminde angiver "*Snapse- og Liqueurglas med Knap (riflete, cylinderformede)*". Der findes en tilsvarende betegnelse for vinglas 1/8 pot, men ikke med cylinderform. Det vil dog være rimeligt at antage, at også vinglasset er udført som de mindre glas. Kombinationen riflet, cylinderform, blomsterslebne forekommer ikke direkte, men kan uden problemer underforstås.

Mylenberg/Aalborg producerer iflg. prislisen "*1/8 : 1/9 Pots Viinglas, cylinderform, riflete.*" Vinglassene udføres endvidere med "*Snit*", dvs blomsterslibning, men kombinationen med cylinderform og riflet anføres heller ikke her direkte.

Ud fra de to pris-couranter kan vinglassene trods disse forbehold meget vel stamme fra begge glasværker. (Vedr. Aalborg Glasværk se senere)

Hvad er egentlig problemet?

Hvis man hører til den del af samlere af nordjyske drikkeglas, der længe har betragtet det som en illusion, at det er muligt at skelne mellem produktionen fra Conradsminde og Mylenberg - ja, så er der ingen problem, ingen uløst gåde, kun ærgerlig resignation. For dem opstår der ikke tvivl om, hvorvidt en blomsterslibning er fremstillet det ene eller det andet sted ud fra den enkle vurdering, at

- den tætte geografiske beliggenhed,
- det tidsmæssige sammenfald,
- produktionernes ensartethed og
- de ansattes hyppige skiften arbejdsplads

ganske enkelt umuliggør en identificering af glassets fremstillingssted - om det gjort på Conradsminde eller på Mylenberg.

Langt hen ad vejen er jeg enig med disse synspunkter, men så længe de tilgængelige glashistoriske kilder stadig - dog med nogen tøven - fastholder de klassiske forskelle, hvad blomsterslibningerne angår, betragter jeg det som en behagelig udfordring at prøve på i al beskedenhed at be- eller afkræfte disse påstande.

Helt konkret ligger det væsentlige problem eller gåden i, at det i årevis har undret mig, at man hverken har rimelig dokumentation for slebne blomstermotiver med *vinløv fra Conradsminde* eller med *egeløv fra Mylenberg*. Naturligvis kan der være sket nye tiltag, som jeg blot ikke har hørt om, men i så fald mener jeg ikke, at det har været publiceret i vores danske glaskilder.

Rent logisk synes man, at også disse slibninger må være produceret. Det forekommer usandsynligt, at eksempelvis Conradsminde - især efter 1852, hvor hvidtglasproduktionen øgedes ganske betydeligt efter overførslen af flaskerne til det nyopførte Aalborg Glasværk - ikke skulle have fremstillet glas med andre blomstermotiver end egeløv. Prislisten angiver "blomsterslebne", hvilket umiddelbart må indikere et bredere sliberepertoire. Sandsynligvis netop på dette tidspunkt i 1840'erne og helt op i -60'erne toppede Holmegårds produktion af vinløvsglas, hvad umiddelbart på grund af kampen om markedsandele må formodes at have smittet af på udbuddet også fra Conradsminde.

Efter hvad jeg har kunnet opspore om emnet i litteraturen, er det kun Harald Roesdahl, der kommenterer denne problemstilling og manglerne på dokumentation. Han bemærker i *Gamle glas og karafler* fra 1977, at "Conradsminde muligvis har slebet glas med 3 fligede vinløv" (11). Men i følge en kommentar i kataloget 1992 fra museet på Sønderborg Slot, hvor hans glassamlingen var udstillet, er denne tvivl forsvundet: "Omkring 1860 har Mylenberg eller Ålborg slebet glas med femfliget vinløv og Conradsminde noget tidligere med tre flige" (12). Hvad der har bevirket, at Roesdahl i løbet af disse femten år er blevet sikrere i sin sag, må desværre stå hen i det uvisse. Udstillingen omfattede i følge kataloget ingen vinløvsglas fra Conradsminde.

Ingen undrer sig tilsyneladende over, at vi ikke kender slebne egeløvsglas fra Mylenberg, som efter Conradsmindes lukning i 1857 ligeledes øgede produktionen af hvidtglas. At egeløvstemaet ikke har været Mylenberg ubekendt ses af de mange eksempler med dette motiv udført i den hvide tynde emaljebemaling på drikkeglas og karafler. Ganske vist mener man, at denne form for dekoration også er udført i bl.a. England og Nordtyskland, men sammenholdt med øvrige bestemmelseskriterier tilskrives disse karakteristiske glas med de to typer af emaljebemaling, der er beskrevet i DG, alligevel forsigtigt Mylenberg - mest fordi der er fundet adskillige skår af denne type i tomten.

I min begejstring over at være stødt på disse to glas, så jeg i et kort øjeblik at gådens løsning måske lå lige for, eller - mere ydmygt - at problematikken måtte

kunne tilføres nye indfaldsvinkler. Under alle omstændigheder syntes disse to glas at rokke ved nogle af vores traditionelle teorier. Lad os prøve med nogle tankeeksperimenter.

Som i enhver anden analyse vil det være logisk at bygge kendsgerning på kendsgerning for derved at nå frem til en acceptabel konklusion. Problemet er bare, at vi - som det så ofte er blevet fremhævet - ikke har nogle kendsgerninger at arbejde med. Kun formodninger, mundtlige udokumenterede overleveringer, og et iøvrigt sparsomt og usikkert kildemateriale. Så hvad der herefter følger, må kun opfattes som et udpræget subjektivt, lettere anarkistisk, men dog et velment forsøg på at sætte spørgsmålstegn ved nogle rimeligt fasttømrede teorier om blomsterslibninger og ind imellem opstille nogle nye, aldeles udokumenterede teorier om slibningernes herkomst.

Som udgangspunkt er det selvfølgelig en forudsætning, at de to glas er fremstillet på samme glasværk - ellers har vi jo reelt intet problem, hvad oprindelse angår. Så står vi bare med to skønne blomsterslebne vinglas, et fra Conradsminde og et fra Mylenberg. Og så slut med det! Men som tidligere nævnt fremtræder glassene på alle måder så identiske, at det forekommer helt oplagt, at de *må* være produceret på samme glasværk. Forudsætter vi altså, at dette vitterlig er tilfældet, giver det os *i første omgang* kun to realistiske muligheder for fabriktionssted: Conradsminde eller Mylenberg.

Her er det så de vidtløftige spekulationerne begynder! Kunne det tænkes, at vi skulle revidere vores opfattelse af, hvor dette vinløv og dette egeløv egentlig stammer fra? På hvilket grundlag bygger vi vores antagelser om deres oprindelige produktionssted?

Spekulationer omkring vinløvet

Lad os prøve fra glasbøgerne at sammenstille de forskellige argumenter for at dette vinløv med de liggende blade skulle være fra Mylenberg - og så derefter vurdere dem med skeptiske briller punkt for punkt:

- glassets grålige sats
- motivet ses på andre glas og karafler i Mylenbergs nærhed (DG, 4.udg)
- lokal tradition
- "F. Hagen" - karaflen på AHM

Diskussionen om satsfarvens betydning for glassets oprindelse er tilsyneladende endeløs. Uden i øvrigt at komme ind på de forskellige standpunkter vil det nok ikke være forkert at hævde, at der er en tendens til at satsen på de glas-

ting, vi mener er fra Mylenberg, har en grålig tone. (Eller mener vi de er fra Mylenberg, *fordi* de har en grålig tone?) De tidlige glas fra Holmegård har faktisk også denne grålige/stålgrå tone - for ikke at nævne nogle tidlige glasvarer tilskrevet Friedrichsfeld. Jeg har eksempelvis nogle snapseglass med vinløv, som jeg på grund af deres ujævne og mørke glasmasse uden yderligere overvejelser ville placere i Nordjylland - hvis det altså ikke lige var fordi vinløvet var Holmegårds veldokumenterede. (Denne type vinløv findes i prøvesamlingen). Også Conradsmindes varer har en stærkt varierende sats gennem produktionsårene.

Bemærkningen fra DG om, at vinløvmotivet ses på andre glas og karaffer i Mylenbergs nærhed, og at det derfor er sandsynligt, at de stammer herfra, forekommer besynderlig. I Mylenbergs nærhed befinder sig jo netop Conradsminde glasværk. I følge Mogens Schlüter lå de to glasværk inden for en afstand af 6-7 km (13). Glasvarer i Mylenbergs nærhed er derfor også glasvarer i Conradsmindes nærhed, så dette argument virker ikke overbevisende - med mindre det dækker over øvrige oplysninger, som er læseren ubekendt.

Vendingen "iflg. lokal tradition" støder man ofte på i glaslitteraturen. Selve begrebet er en u håndterlig størrelse, som det er vanskeligt at forholde sig til. Man er tilbøjelig til at kommentere med: "Ok - ja, så må det jo være rigtigt!". Når vi diskuterer lokale traditioner om dokumentationer vedr. nordjyske glas tænker vi naturligvis først og fremmest på Peter Riismøller. I 1940'erne og -50'erne indsamlede han en mængde informationer om glasværkerne og deres produktion som refereret i artiklerne i *Arv og Eje*. Mylenbergs produktion omtales imidlertid kun sporadisk og blomsterslibningerne herfra nævnes ikke. Peter Riismøller var museumsinspektør på AHM i nøjagtig 34 år, fra 1. juli 1936 til 1. juli 1970 (14). Desværre indeholder museets arkiv ingen af Riismøllers optegnelser og notater om hans nordjyske glasrekognosceringer, så det er ikke muligt at få yderligere dokumentationer om, hvordan han er nået frem til de mange konklusioner, som vi i stort omfang relativt kritikløst bygger videre på.

I udstillingskatalogerne fra Peter Heerings samling anvendes vendingen "lokal tradition" flere steder om Mylenbergs vinløv, men hvorfra disse oplysninger stammer vides ikke og derfor forbliver de i virkeligheden udokumenterede. Det er og bliver mundtlige overleveringer med al den usikkerhed dette indebærer. Sandhedsværdien i disse kilder *kan* være helt i top - vi ved det bare ikke.

Det vigtigste argument, der anvendes for placeringen af dette specielle vinløv til Mylenberg er den såkaldte Hagen-karaffel (fig 4). Det er en fastblæst, riflet 3/4 pots karaffel slebet med navnet "F. Hagen" og med årstallet 1857, omgivet af en aksranke. På karafflens bagside er indgraveret den ofte refererede vinløvsfrise. Det drejer sig sandsynligvis om Conradsmindeveteranen Frederik Hagen, født i Agershuus amt i Sydnorge i 1790. Han kom til Conradsminde i 1835 med sin hustru Catrine Elisabeth og deres på det tidspunkt tre børn (15). Han var

altså 67 år, da karaflen blev lavet til ham - sandsynligvis en afskedsgave for lang og tro tjeneste. DG argumenterer for, at karaflen med stor sandsynlighed er udført på Mylenberg, selv om dateringen 1857 egentlig ikke er til megen hjælp,

eftersom Conradsminde først lukker 1. april 1857. Teoretisk kan det være et af de sidste arbejder, der blev udført på dette værk, men lad os for ikke at få indført endnu flere ubekendte faktorer holde fast ved den antagelse, at Hagen-karaflen er produceret på Mylenberg.

Ved flere besøg på Aalborg historiske museum har jeg forsøgt at aflure vinløvs-motivet på karaflen. Naturligt nok har museet anbragt den med inskriptionen vendende udad mod beskueren, men det kamuflerer unægtlig dekorationen på bagsiden.

Efter aftale med museet fik jeg for et par år siden lov til at få den skrøbelige og reparerede karaffel i hånden, så det omsider blev muligt at betragte vinløvet. Samtidig lavede jeg skitsen på fig 5.

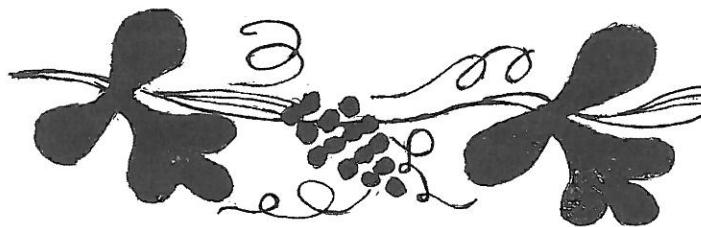
Resultatet var noget overraskende. Umiddelbart syntes der ikke som hævdedet af flere kilder at være den store lighed med det traditionelle Mylenberg-vinløv.



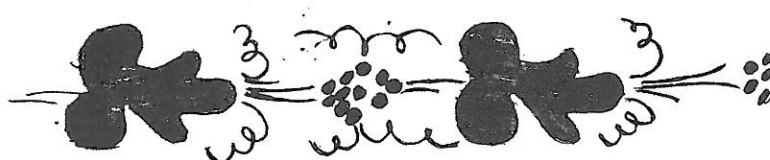
Fig. 4. Hagen-karaflen
DG, 4. udg., fig.244

(Det vil være passende her at bemærke, at mine overvejelser vedr. Hagen-karaflen og vinløvet tidligere er blevet fremlagt på møder i GSA og GSH. For heldens skyld har jeg alligevel valgt at bringe det på tryk i denne artikel.)

Fig. 5
Vinløvsmotivet på Hagen-
karaflen. To af de tre blade
er gengivet på tegningen.



Til sammenligning en skitse
af det "traditionelle" vinløv.
Svarer til fig 2.



De to vinløvsfriser adskiller sig på flere måder fra hinanden:

- de tre blade og druerne er anbragt i et bølget forløb (i stil med flere af Aalborgs vin- og egeløvmotiver),
- de enkelte blade og drueklaserne er nedadrettede,
- bladene er kraftigt indkærvede ved basisfligene,
- druernes antal er 15 med fordelingen 2,3,4,3,2,1 (som på Holmegaards vinløv), hvilket både retningsbestemmer klasen og giver den et realistisk præg,
- afvigende forløb af klatretrådene.

Vinløvet på det ene af vores to glas (fig 2) er netop karakteriseret ved at være *ligeforløbende* og med *vandretliggende* blade. Vi kan naturligvis ikke afvise, at begge typer på fig. 5 kan være "udført af samme hånd". På et bestillingsarbejde, som Hagen-karaflen sikkert er, står sliberen friere med hensyn til motivvalg og udførelse, eftersom karaflens slibninger sandsynligvis ikke er beregnet til at matche et service. Så derfor *kan* de to slags vinløv godt stamme fra samme sted. Men for undertegnede forekommer de så forskellige, at antagelsen om, at det traditionelle Mylenberg-vinløvs fabrikationssted skulle kunne bekræftes ved hjælp af Hagen-karaflen, ikke virker videre troværdig.

Holder vi imidlertid fast ved de to hovedkarakteristika ved karaflens vinløv, nemlig det bølgede forløb og de nedadrettede blade, melder der sig en anden type vinløvsslibning, der langt mere minder om Hagen-karaflens end det "traditionelle" på fig 2. På fig. 6 er gengivet to varianter af denne type, som jeg ikke har set omtalt nogetsteds i glaslitteraturen. AHM har imidlertid et enkelt vinglas med dette motiv, som af museet forsigtigt tilskrives Mylenberg.

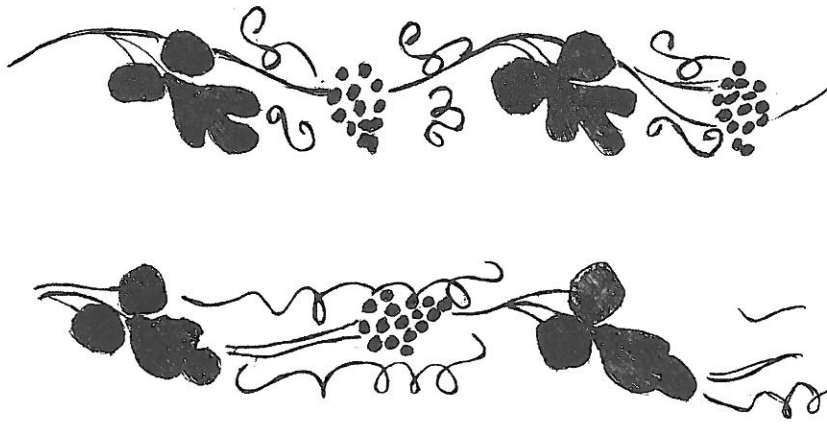


Fig. 6

To eksempler på det nedadrettede vinløv.
Ant. Mylenberg.

Jeg er selv den heldige ejer af fire vinglas med knap og cylindrisk stilk samt en riflet karaffel med dette nedadrettede vinløv - indkøbt i Århus, på Sydfyn og i Københavnsområdet. Såvel glas som karafler forekommer typisk nordjysk ud fra de traditionelle bedømmelseskriterier, relativt primitive i form og udførelse og derfor formentlig ret tidlige, o. 1850-60.

Som det fremgår af skitserne af de to eksempler på fig. 6, er der ret stor varians i dette vinløv: bladenes hældning er løseligt mellem 20 og 45° under vandret, druernes antal er ikke fast, klasens retning skifter på mine fem motiver fra lodret, skråt nedadrettet, vandret til skråt opadrettet, og endelig er klatretrådene en del forskellige. (Hvad denne forskellighed angår, svarer det ikke så lidt til de tidlige vinløvs- og egeløvs-motiver, der tilskrives Aalborg Glasværk).

Men fælles for disse glasvarer er det stærkt bølgede forløb og de nedadrettede blade, som iøvrigt på mit sparsomme udvalg har det gennemgående træk, at de er tre-delte: en tre-fliget spids og to nærmest cirkelrunde basisflige, ofte adskilte fra det øvrige blad. Dette gælder også det tilsvarende glas på AHM. Så *hvis* Hagen-karaflen tilskrives Mylenberg, forekommer det overordentlig sandsynligt, at også øvrige glasvarer med typen af vinløv fra fig. 6 stammer herfra.

Så hvad gør vi nu? Da den truende resignation endnu ikke har meldt sig, er vi stadig optimistisk ude på at løse førømtalte gåde. Vi har principielt to muligheder: - enten accepterer vi, at Mylenberg har udført begge hovedtyper af vinløv, hvad der absolut er muligt - eller også tillader vi os at drage det traditionelle Mylenberg-vinløv fra fig. 2 i tvivl som vitterligt værende fra Mylenberg.

Hvad end vi vælger må vi erkende, at det er ren spekulation. En af mine forfængelige tvangstanker er imidlertid relateret til denne sidste mulighed. *Hvis* - og jeg gentager - *hvis* vi nu for sjov antager, at vinløvet fra fig. 2 ikke er udført på Mylenberg, men på Conradsminde, ville vi jo pludselig stå med det længe savnede vinløv fra Conradsminde. Og netop dette vinløv kan beskrives med de samme karakteristika som Conradsmindes egeløv: de enkelte blade ligger helt vandret og hele frisen er ligeforløbende. Desuden findes der tilsyneladende

væsentlig flere glas med de vandrette end de nedadrettede vinblade, hvilket harmonerer med Conradsmindes væsentlig større produktion af hvidtglas. (Det skal dog bemærkes, at denne større produktion ikke nødvendigvis behøver at gælde for mængden af producerede blomsterslibninger på de to værker). Ser man bort fra selve slibningerne, er mine snapse-, vinglas og karafler med det vandrette vinløv så forskellige i sats og udførelse, at det forekommer vanskeligt ud fra disse kriterier at afgøre om de er produceret på Conradsminde eller Mylenberg.

Under alle omstændigheder ville denne kontroversielle hypotese bevirke, at vi kunne konkludere, at de to glas godt kunne være fremstillet på Conradsminde.

Spekulationer omkring egeløvet

At begynde at sætte spørgsmålstejn ved egeløvet oprindelse er endnu mere problematisk. Det var jo den type (fig. 3), der - som tidligere nævnt - af Riismøller blev beskrevet som "en af Conradsmindes kendteste varer... med solid tradition". Denne udtalelse har vi ingen belæg eller forudsætning for at drage i tvivl, så dette skulle ved en umiddelbar betragtning udelukke, at begge glassene kan være produceret på Mylenberg. Men lad os alligevel betragte Conradsmindes egeløv lidt nærmere.

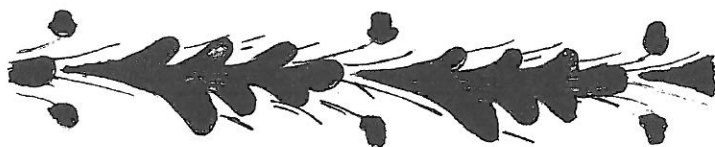
Hvis vi prøver at se på, hvad der traditionelt karakteriserer egeløvet fra Conradsminde, er det egentlig en ret bred definition:

- frisen forløber lige omkring kummen
- sidder ofte ret højt på kummen
- har et agern foroven og fornedet mellem bladene.

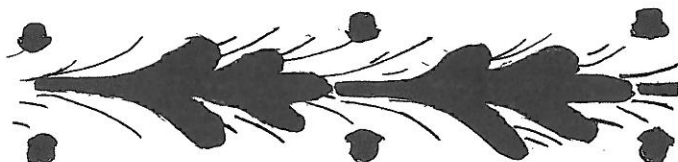
Omkring disse punkter er der ingen uenighed i glasbøgerne. Men når der skal gives eksempler på egeløvet, hører enigheden tilsyneladende op. Jeg har fundet i alt fem gengivelser af Conradsmindes egeløv i nogle af glaslitteraturens hovedkilder samt et enkelt egeløvsglas i Holmegårds studiesamling. Det er imidlertid overraskende, at af disse seks eksempler er de fire slibninger forskellige. Alle beskrives dog som værende egeløv fra Conradsminde.

Nedenfor har jeg forsøgt at skitsere de forskellige typer (fig. 7). For overskuelighedens skyld har jeg helt for egen regning prøvet at give typerne en passende benævnelse. Samtidig er skitsen fig. 3 samt beskrivelsen gentaget på dette sted, så det bliver lettere direkte at sammenligne de enkelte typer. Denne markante opdeling kan synes noget prætentios og skal naturligvis tages med alle forbehold.

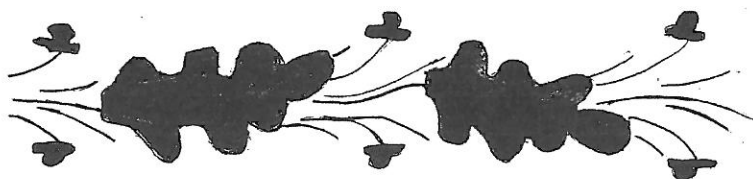
Riismøller-type



Roesdahl-type



Afkortede type



Dobbeltråde-type

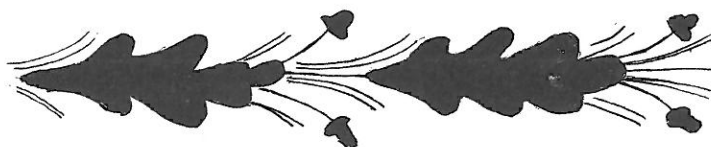


Fig. 7

Riismøllertypen. Består af 4 syvfligede blade i tæt forlængelse af hinanden i helt vandret forløb. Nederste forreste flig er længere og "hænger" lidt i forhold til de øvrige. Vandrette agern. Min egen egeløvskaraffel af denne type er forsynet med 5 blade.

Denne type er som nævnt gengivet i *Arv og Eje* og i to af udstillingskatalogerne fra Peter F. Heerings samling - fra 1974 og 1996.

Roesdahl-typen. Minder helt om Riismøllertypen, er dog kun fem-fliget. Foto af denne type er gengivet i Roesdahls *Gamle glas og karafler* (16). Typen beskrives og illustreres nærmere i hans udstillingskatalog 1992 fra Sønderborg museum under Conradsminde Glasværk: "Mørk glasmasse. Frise af fire fem-lappede næsten sammenhængende egeblade i ring med et agern over og under bladernes sammenstødssted" (17).

Afkortede type. Består af 4 syv-fligede blade med en del afstand. Svarende til stilken er bladene afkortede og peger skiftevis med bladenes spidser bort fra det lige forløb rundt om kummen - lidt i stil med Holmegårds egeløv. I øvrigt ses den øverste række af agern ofte at pege en anelse fremad.

Som repræsentant for Conradsmindes egeløv kan denne type ses i samtlige fire udgaver af DG, på AHM og i Peter F. Heerings samling. De øvrige typer omtales ikke i DG. Endvidere ses denne type i Mogens Schlüters *Danske Snapseglass 1825-1925* (18).

Dobbeltråde-typen. Består af 4 syv-fligede blade med et vist mellemrum. Typen er karakteriseret ved, at klatretrådene er slebet dobbelt, og at samtlige agern kipper ca 45° fremad.

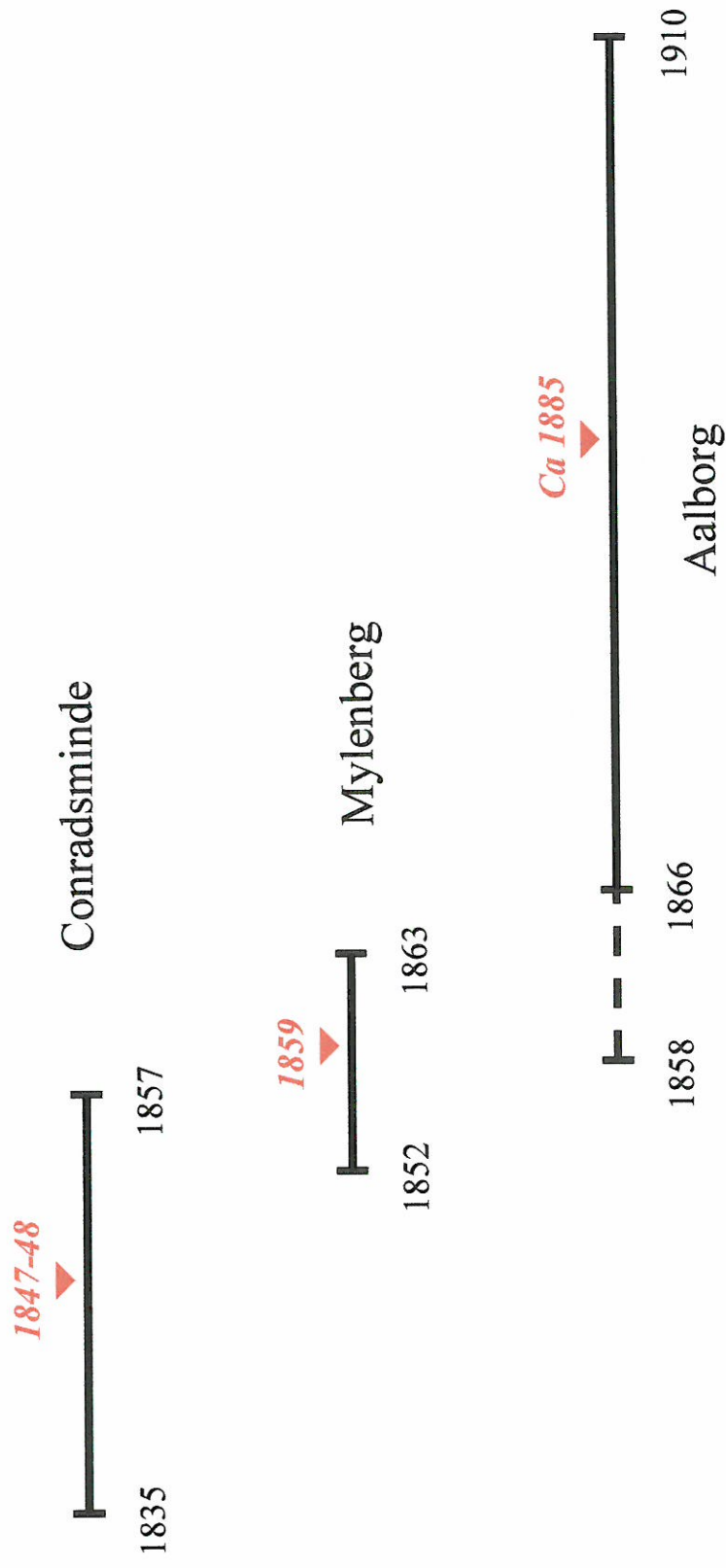
Et glas af denne type er i Holmegårds studiesamling markeret som "Egeløv, Conradsminde".

Ud over disse fire "accepterede" typer findes der yderligere en håndfuld forskellige typer egeløv - bl.a. på AHM - som uden videre overvejelser passer ind i den nævnte definition af Conradsmindes egeløv og øvrige bedømmeskriterier. Men det er næppe sandsynligt, at de alle er udført på Conradsminde, selv om adskillige slibere har været ansat i den 10-årige aktive slibeperiode fra 1847 med Heinrich Tönnies' ankomst 6. juli (19) til lukningen i foråret 1857. Ligesom det er tilfældet med Holmegårds egeløvstype med de to agern, er der også for Conradsmindes vedkommende tale om et udbredt internationalt slibemønster, som gør identificeringen af slibningernes produktionssted meget usikker. Indtil videre må vi nok acceptere, at Riismøllers type fra artiklen fra 1956 - omend ikke overbevisende - er den af typerne, der har den bedste form for dokumentation. Hvorfor DG i alle udgaver har valgt den afkortede type fremgår intetsteds.

Kan Aalborg Glasværk være en mulighed?

Før vi om muligt prøver at indkredse produktionsstedet yderligere vil det være en god idé at se på en tidsmæssig sammenstilling af de tre nordjyske glasværker (se skema). Som nævnt tidligere har kommentarerne om oprindelsen af de to glas *i første omgang* koncentreret sig om Conradsminde og Mylenberg. Disse to glasværker nævnes ofte i samme åndedrag, hvilket naturligvis mest skyldes deres nære beliggenhed, men også den tidsmæssige overlapning for deres produktionsperiode. Om den førømtalte vandring af arbejdskraft skal nævnes et enkelt eksempel fra folketællingen 1860, da Mylenbergs stab blev registreret. Af

Tidsskema over de nordjyske glasværkers produktion af hvidtglas



▼ = udgivelsesår for katalog/prisliste

samtligte ansatte, incl. forvalteren og fabrikanten, kan kun findes 1-2 personer, der ikke har en eller anden tilknytning til Conradsminde. Bogstavelig talt er hele staben flyttet med til Mylenberg (20).

Aalborg Glasværk har endnu ikke være inddraget i vores overvejelser. Overlapningen begrænset af Mylenbergs start i 1852 og Conradsmindes lukning i 1857 har man altid været bevidst om, men ikke overlapningen mellem Mylenberg og Aalborg. Man har ment, at der har været et gab i jysk produktion af hvidtglas fra lukningen af Mylenberg i 1863 til opførelsen af en egentlig hvidtglasovn i Aalborg i 1866. Det viser sig nu, at denne produktion allerede påbegyndtes i 1858 - måske endog i sidste halvår af 1857 (21). Ganske vist med kun ca 10% af den samlede produktion, men dog med så stabile tal de følgende år, at det har forvirret vores hidtidige antagelse om fordelingen af det hvide og kulørte glas anført i den fælles prisliste fra Mylenberg/Aalborg dateret 1859. Efter vores hidtidige viden har vi nemlig ganske bekvemt kunne henføre al det hvide glas til Mylenberg og det grønne til Aalborg, da Aalborg jo endnu ikke havde påbegyndt produktionen af hvidtglas, da prislisten udkom...

Så let går det desværre ikke mere. Vi kan i alt fald ikke længere afvise, at prislistens angivelser om bl.a. drikkeglas og karafler også kan gælde for Aalborgs produkter.

Når denne problemstilling tages op i denne sammenhæng, er det for at slå fast, at vi - bortset fra enkelte lokale afbrydelser - nu står med en ubrudt række af nordjyske produktioner af hvidtglas på de tre glasværker fra 1835 til 1910. Netop disse glidende overgange åbner op for endnu flere spekulationer om oprindelsen af vores to glas.

I året 1857, hvor Conradsminde lukkede, kom Mylenberg og Aalborg Glasværk under fælles ledelse. Da det via nyopdukket kildemateriale kan slås fast, at Aalborg allerede i 1857 og 1858 havde ansat glasslibere (22), må dette glasværk også med i vores overvejelser som muligt produktionssted for de to glas. Både tidligere Conradsminde- og Mylenbergslibere har efter al sandsynlighed fået ansættelse på Aalborg og muligvis videreført deres oprindelige slibemønstre. (Ang. mere om dette emne og overvejelserne vedr. Døstrup Mølle, se Glasnyt, nr 27: "Tidligste hvidtglasproduktion på Glasværket i Aalborg", s. 7).

Vi kender så utroligt lidt til dette værks allerførste produktion af hvidtglas, og de indtil videre "vedtagede" vin- og egeløvsslibninger fra Aalborg adskiller sig så markant fra slibningerne på vores to glas, at vi ikke umiddelbart ville nævne Aalborg som en mulighed, men afvises kan det absolut ikke. Fra værket start til første kendte katalog dukker op går der næsten 30 år, hvor vi stort set "kun" har de lokale traditioner at holde os til.

Hvad er vi så kommet frem til?

Som det med al tydelighed er fremgået af alle disse overvejelser med en overvægt af næsten filatelistiske spidsfindigheder, er det ikke nemt at finde nogle bæredygtige konklusioner. Kendsgerningerne er få, spekulationerne uendelige.

Lad os gøre forsøget alligevel:

- Hvis min løse hypotese om, at det vandrette Mylenberg-vinløv i virkeligheden er det savnede vinløv fra Conradsminde, kan begge glas være produceret på **Conradsminde** i perioden 1847-1857.
- Hvis vi fastholder, at egeløvet af Riismøller-typen er et rimelig sikkert Conradsmindetæk, kan egeløvet også være produceret på **Mylenberg**, måske af en tidligere Conradsmindesliber i perioden 1857-1863, evt. nogle år tidligere. Begge glas kan således være fremstillet her i denne periode.
- **Aalborg Glasværk** kan meget vel - evt. med hjælp fra tidligere Conradsminde- og Mylenbergslibere - allerede fra slutningen af 1850'erne have været involveret i produktionen af de to glas. I så fald fra slutningen af 1857 til omkring 1870.
- På glassliberiet ved **Døstrup Mølle** (1856-1861) - først under Mylenbergs, derefter under Aalborgs ledelse - kan begge vores blomsterslibninger udemærket være udført.
- Andre relevante forslag, som sandsynligvis alle kan være ret så svære at afvise! Eksempelvis går vi normalt ud fra, at de to blomstermotiver på de to glas på fig. 1 er udført af to forskellige slibere. De to typer løv er trods alt ikke mere specifikke, end at den samme sliber uden større problemer kunne have lavet dem begge. Det ville igen åbne op for helt nye overvejelser.

Såfremt vi fastholder, at glassene er nordjyske må slibninger med et endelig tidsskøn være udført fra ikke før 1847 og næppe senere end 1870. Trods den tidsmæssige overlappning, der eksisterede de tre glasværker imellem, ville det i den forbindelse være en stor hjælp til videre dokumentation, hvis der dukkede nogle daterede glas op med de omtalte noget rustikke blomsterslibninger. Desværre har det tilsyneladende ikke været kutyme på de nordjyske værker, som det var tilfældet på Holmegård med Wilhelm Iserhorsts slibninger i sidste halvdel af 1800-tallet. Herfra findes adskillige glas med indsløbne årstal, selv på traditionelle hverdagsglas.

Vender vi igen tilbage til overskriften til denne artikel, må jeg jo nok indrømme, at fundet af disse to skønne glas ikke kunne løse gåden om de manglende vinløv fra Conradsminde, de manglende egeløv fra Mylenberg eller om,

hvor de to glas egentlig er produceret. Det havde nu også været for godt til at være sandt. Reelt blev vi ikke meget klogere. De talrige spekulationer kan fortsætte. Men holder vi fast ved, at de er danske, produceret i Nordjylland og tidsmæssigt omkring midten af 1800-tallet, er det jo i grunden ikke så galt. Heldigvis svæver der et sted i luften en sikker forventning om, at der *må* dukke noget mere kildemateriale op på et eller andet tidspunkt.

Referenceliste

1. Bent Wolstrup: *Danish Glass 1814-1914. The Peter F. Heering Collection*. London 1974, s.54
2. Bent Wolstrup: *Danske Glas 1814-1914, På Øregaard*. Hellerup 1996. Gengivet på bageste omslag, katalog no. 177
3. Peter F. Heering: *Samling av gammalt danskt glas*. Smålands Museum /Växjö, 14/7-27/8 1972
4. Bent Wolstrup: *Slibninger på danske glas*. Kunst og antikvitetsårbogen 1972, s.61
5. Som ref. 2, s. 24
6. Alfred Larsen, Peter Riismøller, Mogens Schlüter: *Dansk Glas 1825-1925*. 4. udg., København 1996, fig. 65, s. 100
7. Mogens Schlüter: *Danske snapseglass fra 1850-1950*. Alle tings moder. Brimers forlag 1987, fig. 6E, s.88
8. Peter Riismøller: *Nordjyske Glas I*. Arv og Eje 1956, fig. 11 og s. 86
9. Som ref. 1, s. 47
10. Som ref. 2, bageste omslag, katalog no. 164
11. Harald Roesdahl: *Gamle glas og karafler*. København 1977, s 88
12. Harald Roesdahl: *Glas på Sønderborg Slot*. Katalog, sommeren 1992, s. 41
13. Mogens Schlüter: *Glashåndværk i Danmark*. København 1973, s. 50
14. Peter Riismøller: *En Himmerlandsbog*. Heri en biografi af Ole Bergh, s. 19
15. Folketællingen 1845 - Ravnkilde Sogn, Aars Herred, Aalborg Amt
Internetadr.: <http://home2.inet.tele.dk/laustsen/845a4484.htm>
16. Som ref. 11, fig. 90a, s. 86
17. Som ref. 12, s. 41
18. Som ref. 7, fig. 6a, s. 88
19. Bent Wolstrup: *Hvem sleb hvad?* Aalborg Historiske Museum 1986, s. 3
20. Torben Witt: *Et par prislistes for nordjyske glas*. Hikuin 2, 1975, s. 20-21
21. Torben Errboe: *Aalborg Glasværks tidligste hvidtglasproduktion*. Glasnyt, nr 27, 2001
22. Som ref. 21, s. 7.

Torben Errboe
E-mail: ten@image.dk