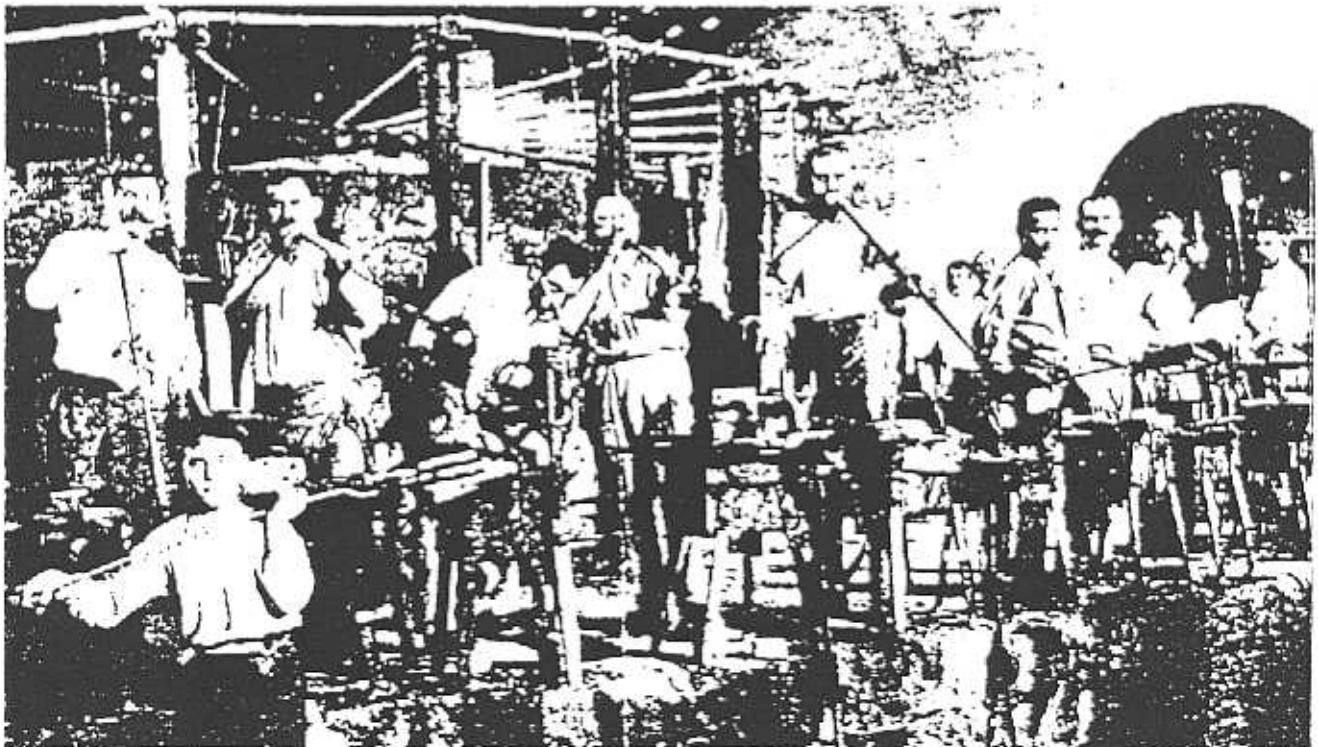


# GLASNYT

september 1990

Udgivet af Glashistorisk Selskab Aalborg.  
Ansvarshavende: Jørgen F. Rønne & Poul Schjelder.



*Avisbillede af Flensborg glasværks flaskemagere kort tid før værkets nedlæggelse i 1914.*

Indhold:

Referat: 24.01.90. Klubaften.

28.02.90. Mine flasker og mig. Bodil Christensen.

21.03.90. Flensborg Glasværk. Harald Roesdahl.

25.04.90. Generalforsamling, film og glas.

Skjold Aalborg med "Skjold". Efterlysning fra N. T.

Den kegleformede bayerske ølflaske. Alfred H. Nørregaard.

Det flasker sig på Sorø Amts Museum. Helge Torm.

GLASNYT/ Glashistorisk Selskab Aalborg, Spartavej 3 9270 Klarup

## KLUBAFTEN PÅ AHM. D. 24. JANUAR 1990.

Mødet begyndte som sædvanlig kl. 19.30, og efterhånden som medlemmerne indfandt sig, fik de udleveret årgaven - Kastrup & (Fyns) katalog 1910.

Efter udleveringen indledte formanden mødet med at byde alle velkommen og sagde, at han håbede, alle var tilfredse med kataloget. Kataloget har i mange år stået øverst på GS ønskeseddel m.h.t. udgivelse af kataloggenoptryk. Økonomisk har opgaven været en stor mundfuld for GS, og derfor er det glædeligt, at GS har fået fondsstøtte til udgivelsen, uden den støtte har udgivelsen næppe været mulig, ihvertfald ikke på nuværende tidspunkt. Formanden nævnte herefter de 3 fonde, der har støttet udgivelsen, det er:

1. Tuborgfonden
2. Handelsbankens fond
3. Jorcks fond

Herefter gav formanden en kort karakteristik af kataloget. I modsætning til andre kataloger, som viser "glassene" i stregtegninger, så har dette kat. 1910 en fotografisk gengivelse af "glassene", hvilket muliggør en bedre identifikation i mange tilfælde, men giver desværre ikke noget bevis for, at en bestemt ting hører hjemme der alligevel.

Næste pkt., formanden nævnte, var opstart af en bladcirkel, der udgives faktisk en hel del litteratur om glas, som det faktisk vil være en fordel at have kendskab til, hvis man vil gå i dybden med glas. Bladcirklen er en service for medlemmerne, der for et rimeligt beløb kan få øget kendskab til udenlandske glas, hvilket giver et bedre bedømmelsesgrundlag for identifikation, samt åbner ens øjne for den mangfoldighed, glasteknikere m.m. har formået at give materialet - glas. Formanden nævnte herefter betingelserne:

- Bladcirkelgebyr 25,00 kr./år.
- Porto for egen regning.
- Medlemmet har bladet/bladene 1 uge.

Bladcirklen er prøvekørt indenfor bestyrelsen og fungerer fint, en del vil måske synes 1 uge er for kort tid at have bladet/bladene, men "længere tid" vil bevirke, at cirklen bliver for langvarig med de konsekvenser, det indebærer.

Sidste pkt., der blev nævnt, var vores årlige udflugt - en mulighed er "Rosenborg Slot" med deres fine glassamling - men der er ingen beslutning taget herom. Evt. ideer/ønsker er velkomne.

Efter kaffen så vi på de medbragte "glas" og deres relation til KG kat. 1910, som medlemmerne i kaffepausen havde haft lejlighed til at studere nærmere. De medbragte glas udgjorde et broget "glasbillede", idet så at sige alle teknikker og typer var repræsenteret, hvilket er dejligt, da det giver alle tilstedeværende mulighed for at udvide glashorisonten. Det er altid spændende at se "nye ting". Mere konkret var kun enkelte af de medbragte glas typemæssigt vist i KG kat. 1910. Det var et toddyglas ætset med hjorte, samt en lyseblå karaffel - der i kataloget har nr. 651.

Jørgen F. Rønnest

---

Bodil Christensen, Støvring: Mine flasker og mig.  
Den 28. februar 1990 på AHM.

---

Formanden startede i sædvanlig stil med at byde alle velkommen til dette møde. Han omtalte aftenens "underholder" Bodil Christensen, som nogen måske så fornylig i TV-Aalborg i programmet: "Kik ind", hvor hun talte om sine hjertebørn - flaskerne, og bød hende velkommen til at tage over.

B.C. startede med at udtrykke en tak for den tillid, hun har fået, ved at få ansvaret for tilrettelæggelsen af denne aften. Hun sagde herefter, at når man har den interesse, så er det vigtigt, at ens familie (læs: mand) også er interesseret, da det har stor indflydelse på hjemmet. I begyndelsen brød han sig ikke meget om dem - men lidt efter lidt kom interessen - den skulle først vækkes. Så hos os er vi interesseret i flasker.

B.C. sagde herefter, at der er mange måder, man kan samle på flasker på. Det, der betød mest for hende, var især, om flasken

var køn i form og lysspil - samt at udlede, hvad flasken har været brugt til som emballage.

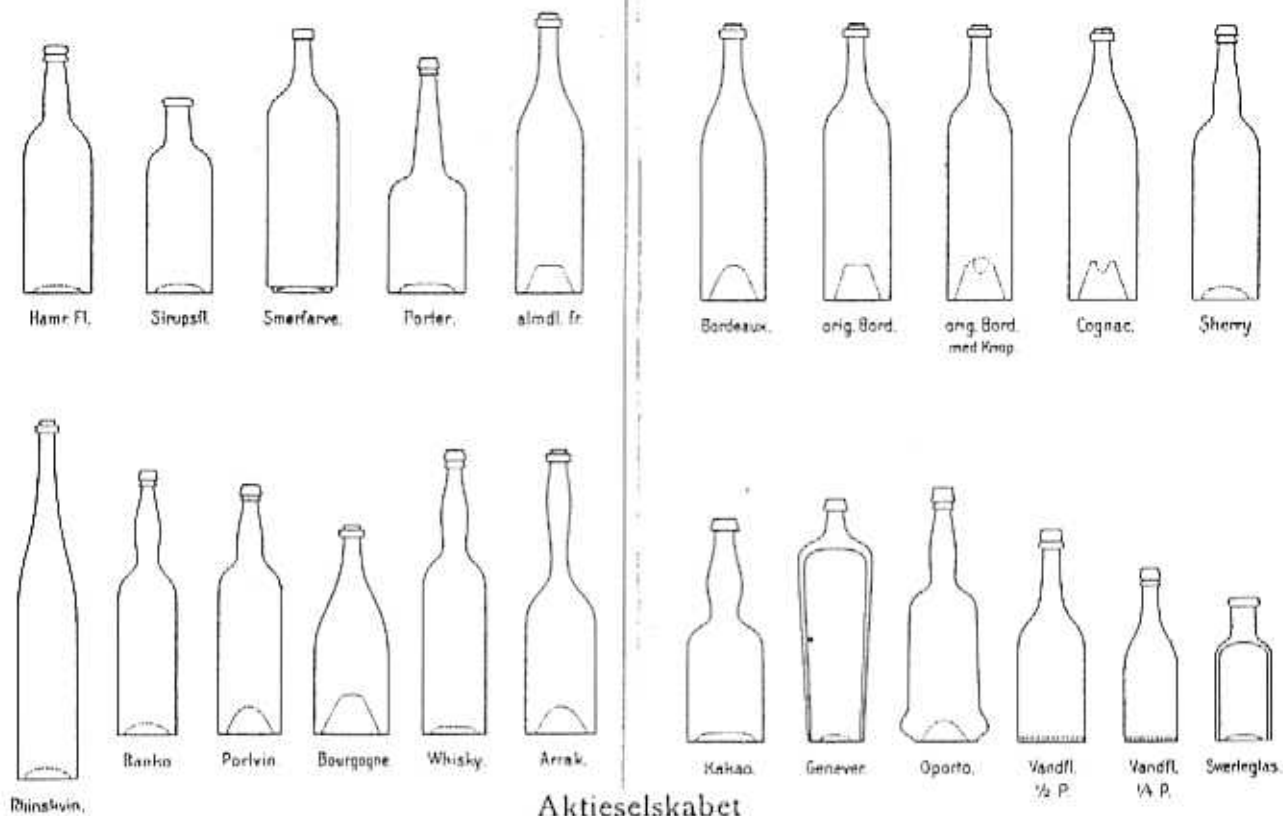
Om vinflaskernes "tilværelse" fortalte B.C., at indtil 1700 tallet indtog flasken også en pyntefunktion på bordet, men efter den tid blev de forvist fra det bedre borgerskabs bord og kom kun frem på de mere ydmyge steder.

Om sin samling fortalte B.C., at tidligere var det sådan, at man på ethvert loppemarked kunne finde nogle sjove flasker. Den tid må siges at være ovre, efter at Schlüters bog, som han var 8 år om at skrive, blev udgivet. B.C. gav udtryk for, at med den bog i hånden, var man godt hjulpet m.h.t. mange flaskers anvendelsesfunktion, men der var stadig nogle danske flasker, man ikke kunne slå op, hvilket skyldes, at flaskerne er glatte og uden mærkning af nogen art, så hvis man ikke står med et eksemplar med etiket, så ved man ikke, hvor de hører hjemme (danske eller udenlandske). Derfor var hun meget opmærksom på flasker med etiketter. En anden ting er, at flaskerne ofte har haft flere anvendelsesområder, et eksempel var en grøn sværteflaske med velbevaret etiket: Auto Taglak.

B.C. sagde bl.a. om flaskerne, at de f.eks. meget bedre end drikkeglas belyser en epoke, der er forsvunden. De fortæller kulturhistorie - det facinerede hende. Om øvrige hjælpemidler i sin jagt på flaskernes historie sagde hun, at hun om øl- & mineralvandsflasker havde haft stor glæde af bladet "Samlerringen" udgivet af Dansk Souvenir Bryggeriforening. Også medicinflasker med navn kunne man "liste" historien ud af ved hjælp af bogen om receptkuverter, et eks. på sidstnævnte var en lille fastblæst flaske med inskription: "A.H.Riise, St.Thomas, D.V.I." Etableret 1838 på St.Thomas, men flyttet til Vejle 1917 (det år Dansk Vestindien blev solgt til U.S.A. og fik navneændring til Jomfruøerne).

B.C. havde medbragt ca. 70 flasker - hovedparten er vist i Mogens Schlüters bog: "Danske flasker fra renæssancen til vore dage."

Aftenen forløb på den måde, at B.C. efter sin indledning kommenterede de enkelte flasker vedr. teknik, design, funktion og historie m.m. Under foredraget gik enkelte særlig interessante flasker rundt ( i pausen kunne medlemmerne tage alle flaskerne i nærsyn).



Aktieselskabet

## De forenede Glasværker.

Som nævnt var kun enkelte flasker ikke vist i "Flaskebogen." Interessant var en figurflaske i form af en "stabel tønder" - den var erhvervet i Brande i bytte for en gammel hat. Et medlem kunne fortælle, at han havde en identisk, men den var med hældetud - der var efter hans opfattelse stor sandsynlighed for, at den var lavet på Fyns Glasværk, idet flere af dette værks (figur)-flasker findes med hældetud og prop(fusk).

Om en blå materielkammerflaske sagde et medlem, at han hos "Kemisk Industri, Aalborg" havde fået oplyst, at de havde købt mange blå flasker i Portugal.

Efter Bodil Christensens vedforberedte foredrag takkede formanden B.C. for en god aften og overrakte hende nogle flasker (fyldte) og en bog gave, som Bodil Christensen bad de tilstedeværende signere som et minde om denne aften i Glashistorisk Selskab.

Jørgen F. Rønnest

Læge Harald Roesdahl  
fortæller om Flensborg Glasværk  
Den 21. marts 1990 på AHM.

-----

Der var fuldt hus til Harald Roesdahls foredrag om Flensborg Glasværk.

H.R. startede indledningsvis med kort at nævne sit sidste foredrag, det om "rudeglas m.m.", et foredrag der sikkert på nogle havde virket søvndyssende, men noget, der interesserer en, kan man jo tale længe om, det var ihvertfald et område/emne, der oplog ham meget. H.R. sagde herefter, at det her emne nok var lidt mere interessant for en bred kreds.

H.R. sagde herefter, at der havde været en del reaktioner på hans artikel om Flensborg Glasværk i årbogen: Nordslesvigske Museer bd. 15 (GS årgave - i særtryk - til medlemmerne i 1988), samt at han var positiv overrasket over den reaktion, der havde været på hans efterlysning i Glasnyt ( marts 1988 ).

H.R. sagde herefter, at han ville fortælle/redegøre for sin svære vej til Flensborg Glasværk. Der findes intet skriftligt bevaret fra Flensborg Glasværk, bortset fra en sygekassejournal, samt en ubestemt samling pakhusbøger - fundet ved en tilfældighed. Diverse museumsglas med sikker proveniens fra Flensborg Glasværk, omtalt i historiske årsskrifter, har været få og ved forskning af disse har proveniensen kun i enkelte tilfælde været mulig at opspore.

H.R. fortalte herefter lidt om sin baggrund - han har altid interesseret sig for historie og har siden 1941 boet på Als, hvor både han og hans kone er læger, og i al den tid har de faktisk købt drikkeglas og karaffer, fordi de synes, de er kønne og desuden billigere end nye glas. Som følge deraf havde de allerede før glasinteressen "fødtes" anskaffet sig en pæn lille samling med lokal proveniens. Denne samling dannede basis for en udstilling, han havde i 1971 i Handelsbanken i Tønder. Under forberedelsen af denne udstilling observerede han, at en del af hans glas ikke var vist/beskrevet i "Glasbogen", som han støttede sig til under udarbejdelsen. En kontakt til Riismøller og Schlüter ang. deres oprindelse gav et problematisk svar på en meget almindelig karaffeltype. Riismøller mente, den var engelsk, og Schlüter sagde: ikke Holmegaard. Egentlig skulle

kontakten til Riismøller været udmundet i at hjælpe Riismøller med nye emner til hans nye udgave af "Glasbogen", men det blev ikke til noget, for det var ikke danske glas, men nordtyske (NB: på det tidspunkt fandtes der intet tilgængeligt katalogmateriale fra danske glasværker, som H.R. kunne gennemgå ved selvstudium).

H.R.'s forskning vedr. Flensborg Glasværk starter faktisk i starten af 1970'erne, hvor han under et besøg i Oslo på Kunstindustrimuseet støder på nogle ting, som angives at være fra Flensburger Glashütte ca. 1880. Ved nærmere forespørgsel får H.R. forklaringen. I 1885 har Emil Friedrich Rønneberg, den daværende ejer af Flensborg Glasværk, skænket museet en stor samling glas - samlingen viser et bredt udsnit af forskellige teknikker. Efter H.R.'s mening er der tvivl om, hvorvidt glassene er fremstillet der, eller indkøbt som en studiesamling med senere produktion for øje ( H.R. har kun set en lille del af samlingen, resten var ikke tilgængelig på daværende tidspunkt, og er det stadig ikke.)

Næste skridt var et besøg på Flensborg Museum, for om de kunne hjælpe vedr. materiale om Flensborg Glasværk, men her var hjælpen begrænset. Hjælpen kom fra en svigerinde i København, der tilfældigt havde været på auktion hos Bruun Rasmussen, og der købt nogle grønne rømerglas - glassene var i kataloget betegnet "Flensborg Glasværk 1890". En kontakt til sælgeren, som viste sig at være en efterkommer af Hans Jensen, som ejede værket fra starten 1852 - 1878, gav et vist udbytte i form af fotografier og diverse papirer om værket.

Efter flere ejerskift blev Flensborg Glasværk i 1914 nedlagt efter at være opkøbt af glaskoncernen Heye med hovedkvarter i Obernkirchen, Mellemtyskland, og produktionen overflyttet til andet produktionsanlæg, men koncernen benyttede fortsat indtil sep. 1973 de gamle lagerbygninger i Flensborg som distributionscentral for leverance til nordtyske kunder, og netop den omstændighed gjorde, at H.R. under et besøg i 1973 reddede (sig) en sygekassejournal og nogle lagerbøger. De skulle have været smidt væk under oprydningen. Især sygekassejournalen, som omfatter ansatte på Flensborg Glasværk 1. jan. 1903 til 18. okt. 1910, har H.R. haft glæde af. På et tidspunkt blev han præsenteret for en glasting af en handlende, vedkommende kunne fortælle, at den var fra Flensborg Glasværk, og at den kom fra

en familie ved navn Rinkowski, hvor den var nedarvet i 3 generationer. Da familien Rinkowski er nævnt i sygekassejournalen, må oplysningen anses for at være noget nær 100% sikker, og altså et godt kontrolorgan.

Efter at have undersøgt alt tilgængeligt materiale om Flensborg Glasværk og dets produktion på museer og i diverse historiske opslagsbøger, Trap, vejvisere m.m. havde H.R. i 3 år artikler i diverse aviser med/om oplysninger om Flensborg Glasværk og dets produktion, hvilket også gav en del oplysninger.

Harald Røsdahl havde medbragt en stor del af de glas, der er afbildet i hans hæfte: "Om Flensborg Glasværk og et forsøg på at identificere nogle af dets glas." H.R. redegjorde herefter for identificeringen krydret med historiske data (som angivet i hæftet).

H.R. havde bl.a. medbragt følgende nr. fra hæftet: Forside, fig. 8, 11, 13, 14, 15, 16, 21 ab, 25, 27 ab og 28 a, dem og andre fik medlemmerne i pausen mulighed for at studere nærmere. Desuden havde H.R. bedt et medlem, som havde kontaktet ham ang. Flensborg-glas, om at medbringe disse glas til denne aften og redegøre for dem.

Medlemmet havde medbragt 4 glas.

1. Mest spændende var nok et krus med gravering af en bygning og med tekst: Kompagnihuset, Aalborg. Kruset er formmæssig identisk med kruset tilh. Peter F. Heerings Glassamling (fig. 22 a), men har istedet for slæbne blomstergrene som sideornament, en gul forgyldt emaljemalet rocaillekartouch med småblomster som sideornament.

Konklusionen må være, at Flensborg Glasværk i lighed med f.eks. Fyns Glasværk har anvendt forgyldt emaljedekoration.

2. Krus med gravering af Silkeborg Vandkuranstalt (fig. 20 a), men med glat hank og rocaillekartouch som sideornamenter.

3. Pokalglas identisk m. fig. 22 c, men med en anden gravering: Rosenborg Slot.

4. Pokalglas - Mathildeform. Gravering af bygning og tekst: INDUSTRIFORENINGEN - skriften ikke identisk med de øvrige. Ingen ramme eller sideornamenter.

H.R. havde desuden medbragt et par rosenmalede krus af lidt forskellig form med danske tekster i forgyldt skrift. Krusene



var købt i "hans" område, men var iflg. H.R. Holmegaard, idet Holmegaard Glasværk har et lignende hvad dekoration angår (det står i deres studiesamling - ikke prøvesamling).

Herefter overlod H.R. ordet til Jan Kock, som i Norge havde hentet en del af Rønnebergs glas - dem fik vi mulighed for at studere i en glasmontre. Glassene er udlånt til AHM med en senere udstilling for øje. I Norge står stadig 15 uåbnede kasser, men via optegnelser er Jan Kock nået frem til, at alle glassene er fremstillet på Flensborg Glasværk.

Til sidst viste H.R. en flaske fra Flensburger Glashütte, som vist nok var en af hans sidste erhvervelser. Om oprindelsen er der ikke tvivl, idet flasken var fastblæst med navn m.v.

Herefter takkede formanden Harald Roesdahl for hans, som sædvanlig, altid gode og veltilrettelagte foredrag og overrakte ham en "presang."

Jørgen F. Rønnest

---

NB: For ikke at skrive en hel bog vedr. H.R.'s identificering af Flensborg Glasværks arbejder har jeg nøjedes med - etapevis - at beskrive arbejdet, som førte til identificeringen, det er knap så tydelig i hæftet, men er ret interessant.

Evt. nye medlemmer, der ikke har hæftet, kan købe det på AHM, det koster 25 kr.

-----

#### Glasnyt's indhold!

Indholdet i Glasnyt afhænger af medlemmernes interesser. Ytringer meget velkomne, det være sig ris og ros, små iagttagelser, større eller mindre overvejelser om glas og korte meddelelser. Friske bud og tanker vil blive taget med, men står for forfatterens egen regning.

Indlæg kan, hvis det ønskes, optages i Glasnyt under mrk., men indsenderen skal være redaktionen bekendt; evt. svar på indlægget bringes i Glasnyt.

Glasnyt's redaktion.

Generalforsamling, film og glas.

Den 25. april 1990 på AHM.

-----

Referat fra generalforsamling er udsendt til alle medlemmer. Efter generalforsamlingen var GS vært for kaffe/kage, hvorefter vi skyndsomt gik over til fremvisning af nogle film - disse film var alle norske. Først en nyere fra Hadeland Glasværk, derefter en ældre sag optaget på Hadeland 1939 i anledning af Christiania (Oslo) Glasmagasins 200 års jubilæum, og endelig til slut en film fra Hadeland og Høvik 1924. Mest informerende var den første film, idet dens formål var at beskrive Hadeland og dets produktion. Sjøvest var de ældre, idet de viste værkerne og dets medarbejdere ikke blot i arbejdsmiljøet (her var brug for arbejdstilsynet), men også udenfor. Til sidst så vi på medlemmernes medbragte glas - der var lidt af hvert.

Jørgen F. Rønne

---

Skjold, Aalborg med "Skjold".

Kan Glasnyts læsere hjælpe med følgende problem. Jeg har nogle flasker, heriblandt en patentflaske med såkaldte smalle skuldre og med følgende fastblæste navn m.m. (kaldet "Skjold") på korpus:  
Skjold telef. 2861 Aalborg.



TELEF.  
2861

AALBORG

Jeg har i et flaskekatalog set, at denne flaske ikke eksisterer - d.v.s. den er ukendt for forfatteren, idet Skjold ifl. kataloget kun skulle have brugt maskinlavede flasker.

Jeg er derfor interesseret i at vide, om andre har en lignende flaske, samt om nogle kan give oplysninger om mineralvandsfabrikken Skjold, Aalborg. Bl.a. hvor og hvornår den er startet, indehavere m.m.

Venlig hilsen

N. T.

### Den kegleformede bayerske ølflaske.

Lad det være sagt med det samme, jeg har desværre ikke fundet nogle af de flasker, som Jørgen Rønnest efterlyser i Glasnyt marts 1988 og senere. Derimod har jeg fundet (endnu) en teori, som fastslår hvor og hvornår hylster blev indført ved produktion af bouteiller.

Min kilde er såmænd 'Priis-Courant over Glasfabricata fra Glasværkerne Mylenberg og Aalborg ved Rathmann & Kissmeyer', her citeret fra gengivelsen i Danske flasker af M. Schlüter (side 177). Kernen i teorien er citatet "Det bemærkes, at i vore Bouteiller findes ingen Glasstumper i Bunden."

Denne bemærkning skal forstås ligesom den klassiske vittighed:

A: Hvorfor kan man ikke tømme en ølflaske helt?

B: ??

A: Der vil altid stå "Øl" i bunden.

Glasstumperne ligger ikke og rasler indvendigt i bunden af flasken, men sidder udvendigt på bundfladen, og er simpelthen navlemærket.

Hvis man tør stole på det håndskrevne årstal (1859) på priiscourant, har man en god mulighed for at angive et interval for indførelse af hylster i større stil, f. eks. fra 1857 med afsætningskrise og bytten roller mellem de nordjyske glasværker. Der er også den mulighed at tekniken er en arv fra Conradsminde, og at der først reklameres for den i forbindelse med den hårde konkurrence med Holmegaard/Kastrup.

Sådan et reklameudsagn må forudsætte, dels at kunderne formodes at opleve glasstumperne som en generende ulempe, dels at konkurrenternes varer er fulde af dem. Med det in mente vover jeg den påstand, at Holmegaard/Kastrup stadigvæk benyttede anhæftning på dette tidspunkt, hvor Mylenberg/Aalborg havde skiftet til den nyere teknologi. I litteraturen omtales dette skift i produktionsmåden at ske i midten af attenhundredetallet, og det stemmer jo smukt med denne teori, som hermed videregives til velvillig bedømmelse.

Alfred Hytter Nørregaard  
GI. Kongevej 29B  
1610 København V.

## Det flasker sig på Sorø Amts Museum.

### Indledning.

Selvfølgelig er det ikke fint at kigge ind af folks vinduer, men det er noget andet, synes jeg, hvis man blot kigger på vinduerne og bemærker sig, hvad der er sat frem der af ting og sager. Det kunne iøvrigt give anledning til rige overvejelser over folks smag og behag, men lad mig her blot fastslå, at noget af det, som i dag dominerer vinduesudstillingerne, er flasker.

Det være sig halvgamle mælkeflasker, hvide eller brune, diverse vinflasker eller alle mulige andre slags flasker.

Idéen med at give flaskerne en sådan fremtrædende placering må udover deres passende størrelse bero på charmen ved de forskellige størrelser og farver, som sollyset kan spille i.

Der er i al fald tale om et aktuelt fænomen, som er ganske iøjnefaldende!

### Baggrunden for opbygningen af museets flaskesamling.

I oktober 1989 modtog amtsmuseet et tilskud fra Tuborgfondet på 117.000 kr. til indretning af et rum til nyopstilling af museets glassamling og til den første permanente opstilling af flaskesamlingen.

Denne donation var et blåt stempel for museets interesse for gamle flasker, et emne som ellers ikke optager de kulturhistoriske museer særlig meget.

Men hvad er nu baggrunden for, at netop amtsmuseet har gjort dette emne til noget af et speciale, og hvorved udmærker flaskesamlingen sig?

Da undertegnede begyndte som medarbejder ved museet i 1977, var der kun ganske få flasker, og de var der "kun", fordi museet kort tid forinden havde erhvervet en købmandsbutik, hvis hylder skulle udfyldes med varer med et gammeldags præg. Til dem hørte selvkært "skulderflasker" til øl og patentflasker til mineralvand.

At flasken, uanset funktion, kulturhistorisk set er lige så interessant som alle andre ting, mennesket omgiver sig med, og derfor må have et museums bevågenhed, var et synspunkt, som først efterhånden blev slået fast på det lokale museum, men så er det ellers gået stærkt med indsamlingen.

Vi må nok indrømme, at det også har spillet en rolle for sagen, at vi her kunne betræde et område, som var ret uopdyrket af andre museer, således at amismuseet udover at være kendt for sit Ingemann-speciale kunne slå sig op på at være et flaske-museum. Jamen, var det da overhovedet muligt at få etableret en repræsentativ samling af gamle og halvgamle flasker ved tærsklen til 1980'erne, hvor folk jo i høj grad havde kasseret "alt det gamle ragelse" og faktisk havde smidt flasker i hobetal ud i mergelgrave o.lign. eller givet dem væk til genbrugsordninger af enhver art?

Det skulle glædeligvis vise sig, som så ofte før, at når man retter opmærksomheden imod en bestemt ting, så forekommer den i et større omfang, end først antaget.

En anden side af problemstillingen var (og er), at privatfolk næsten uden undtagelse ikke finder gamle flasker værdige til at komme på museum. Til det skænker man gerne sine strygejern, høvle, lyseduge, kaffekopper og meget andet, men flasker ...nej! Forøgelsen af museets flaskesamling foregik derfor i de første år på den måde, at museet, når det blev bedt om at komme for at kigge på ting og sager, som det måtte få, benyttede lejligheden til at orientere sig om muligheden af eksistensen af også flasker. I en del tilfælde gav det bonus.

I kældre og på lofter, både i villaer og på bøndergårde, kunne der gemme sig ikke så få støvede flasker, indimellem i et antal på over hundrede.

På høflig forespørgsel kunne tingene hjemtages til museet; giveren har sikkert undret sig over denne form for flaskeindsamling, men museets samlinger blev kun rigere af det.

Her skal til illustration nævnes et konkret tilfælde. Museet fik adgang til efterladenskaberne i et bo på en gammel slægtsgård i omegnen af Sorø og kunne stort set frit vrage og vælge mellem de mange gamle ting, som fandtes overalt i stuehuset. Der var flere gode såkaldte almueting imellem, men et af de bedste fund på stedet var en bunke af kasserede flasker under en tøjrulle i kælderen.

I den bunke fandtes bl.a. en patentflaske til mælk og 2 stk. "Sibyllens Livsvækker" - samlere vil slikke sig om munden ved tanken.

I de senere år har folk også af sig selv henvendt sig for at betænke museet med flasker.

Resultatet i dag er, at museet råder over om ikke landets største flaskesamling (for det hævder andre de gør), så dog en af de største og mest repræsentative.

Talmæssigt ligger samlingen på over 2.000 eksemplarer, og den omfatter alle former for flasker.

#### Indholdet af samlingen.

Samlingen rummer flasker til øl, sodavand, mælk, saft, snaps, rød- og hvidvin, sherry, portvin, whisky, champagne, parfume, eddike, rengøringsmidler, blæk, petroleum, fernis, medicin o.s.v.

Flasker er som regel formet specielt til den bestemte vare, de skal rumme, og ændrer stort set ikke udseende trods nye fremstillingsteknikker. Man kan sige det på den måde, at holdningen til design er meget konservativ. Og dog kan der for de ældste flaskers vedkommende være noget individuelt for den enkelte flaske, fordi den er fremstillet ved mund- el. fastblæsning, og farverne falder forskelligt ud.

Der er derfor ganske mange flasker i samlingen udført i de gamle teknikker, uden at vi af den grund vil tale om dubletter. Man kan blot sammenligne med arkæologen, der ikke vil kassere så meget som en eneste flintøkse fra en udgravning, selv om der måske er fundet flere af dem, og museet i forvejen råder over et væld af dem. Sat på spidsen ? Jo, men alligevel!

Hvad samlingen egentlig består af, kan vi uddybe for et par grupperes vedkommende, og iøvrigt er man hjertelig velkommen til at bese tingene ved selvsyn.

Hvad gruppen af ølflasker angår, har vi fastblæste flasker fra Frederiksberg og Kastrup Glasværker (ca. år 1900), de mundblæste "normalflasker" fra 1904 og frem, mundblæste flasker til crown-cork, maskinblæste flasker til korkprop og crown-cork (sidstnævnte betegnet "skulderflasken"), maskinblæste flasker i standardudgaven fra 1949, wienerøl-flasker i gammel og ny teknik, fastblæste flasker til hvidtøl og juleøl.

Sodavandsflaskerne er repræsenteret med de grønne mund- eller fastblæste flasker fra o. 1900-1920, de klare fastblæste fra o. 1920-30 og de nyere maskinblæste. Et særligt og for os meget

centralt islæt her er samlingen af Sorø-flasker, for også Sorø havde engang sit eget bryggeri. Dette er væk, men i museumsmon-tren ses grønne og klare mineralvandsflasker i gammel og nyere teknik og med etikker, enten i relief eller sandblæst, en sjælden gang kombineret med etikette af papir. Sorø-flaskerne blev i en periode dekoreret med byens våben, men en særlig gammel flaske har byens Klosterport i relief, så absolut et klenodie i den genre!

Apropos papiretiketter: her gælder, om man så må sige, at museet holder på etiketten! Er der bevaret en sådan på flasken ved modtagelsen, bliver den naturligvis siddende, ikke mindst fordi den dokumenterer flaskens funktion (hvis der ellers skulle være tvivl om det), men også på grund af den tids- og lokalhistorie, den kan fortælle. Således er det i museumssammenhæng ikke lige-gyldigt, om en ølflaske bærer etikette for bryghuset i Slagelse eller for Carlsberg. Og ærligt talt: maskinblæste flasker uden etikette er ganske kedsommelige.

Desuden kan etiketter røbe en helt anden anvendelse af en flaske end den oprindelige mening. I museets samling er der eksempler på (gen)brug af champagneflasker til porter og saltsyre, rhinsk-vinsflaske til gulvfernis, rødvinflaske til sulfomiddel etc.

Og kigger vi på den private husholdning, er det slående så tit man støder på praktiseringen af genbrug af flasker. Det er ikke så få vinflasker, mundblæste eller ej, som der er blevet hældt saft på og blevet nyetikkeret med angivelse af indhold og år. Også disse private, håndskrevne etiketter skal principielt bibeholdes.

Af andre særligt spændende flasker kan fremhæves en af de første specielt fremstillede snaps-flasker, hvor ikke bare papiretiket-ten (for Aalborg Export Akvavit) er bevaret, men hvor etiketten tilmed er påstemplet "Til Sygebrug", ja, det var dengang, hvor sukkersyge kunne få snaps på recept!

En hel del i samme boldgade er en uåbnet flaske af brunt, mund-blæst glas til "Kummeakvavit", som der står på den fine etikette for Brøndum. Prisen er også oplyst - ved påstempling: "93 Øre", men flasken blev ikke solgt til den pris, så da prisen steg med fem øre, blev den ny pris (98 øre) stemplet oveni. Flasken forblev stadig usolgt, og så morsom var den allerede for år tilbage, at ejeren besluttede sig for at gemme den til sin

begravelse - den skulle knækkes ved gravøllet. Men døden lod - heldigvis for ejeren og os - vente på sig, så da museet åbnede den ny flaskeudstilling, fik flasken en hædersfuld plads der - med indhold!

#### Afslutning.

Det er forståeligt, hvis nogle vil mene, at amtsmuseet er ved at gå over gevind med denne flaskemani, og sandt er det, at der aldrig er fremstillet flasker i museets nuværende virkeområde, og flasker er vel ikke brugt mere på disse kanter end andre steder. Det er nu heller ikke det afgørende. De indsamlede flasker er blevet brugt i hus og hjem i området. Hermed opfylder museet de krav til proveniens, som gælder alle andre museumsgenstande. Resten er et spørgsmål om prioritering. Her har vi lyttet med glæde til glaseksperten Mogens Schlüters gode råd, og med Tuborgfondets donation føler vi os kun opmuntrede til at føre linjen videre. Og så har vi jo til huse i en gammel kro!

Helge Torm

-----

Glashistorisk Selskab Aalborg er stiftet i 1976 for at skabe et forum, hvor glasinteresserede kan få udbygget deres kendskab til glas og høre nyt fra mennesker, der forsker i emnet.

Hver sæson er der blevet afholdt 4-5 foredrag om både dansk og europæisk glas. Endvidere er der arrangeret en række ekskursioner til danske, norske og svenske glasværker samt relevante udstillinger.

Selskabet udgiver en gang om året optryk af gamle kataloger og priskuranter. En fortegnelse over det hidtidige genoptrykte materiale kan få's og kan erhverves af nye medlemmer så længe oplaget rækker.

Kontingent pr. sæson er p.t. kr. 180,- pr. medlem.

Medlemskab kan tegnes ved at indsætte beløbet på selskabets girokonto 2 24 79 41, Glashistorisk Selskab, Spartavej 3, 9270 Klarup.