

GLASNYT

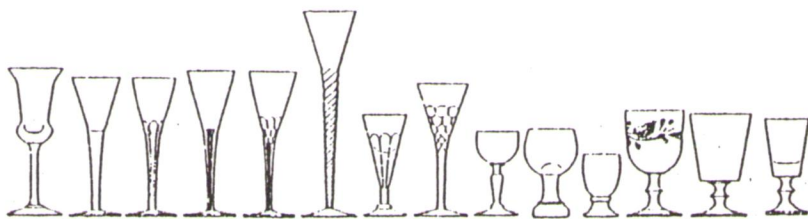
Udgivet af Glashistorisk Selskab Aalborg * 1976

Nummer 21.

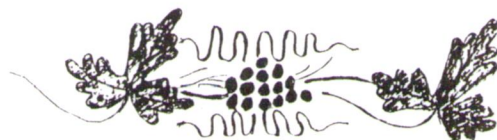
MAJ 1998

11 årgang

SNAPSEGLAS OG BJESK.



Noget om Holmegaards vinløv.



Indhold.

side. 2 : Efterlysning.

3 - 5 : Referat; 28/1.98 Snapseglass og Bjesk.

6 - 8 : Alsterbo Glasværk, Sverige, 1871 - 1969 produktion.

8 : Svar til artikel i Glasnyt 20/98

9 - 10 : Referat; 18/2-98 RARITETER af GLAS.

11 - 14 : Fra rejsen til Thüring, Sachsen og nordvest Böhmen.

15 - 19 : Noget om Holmegaards vinløv.

19 - 20 : Flere vinløvsslibninger frem i lyset til sammenligning.

21 : Glashistorisk Selskab Aalborg * 1976 medlemstal pr. 1.maj 1977 til 1998

22 - 23 : Ferie i Tyskland - og se på glas ?

24 : Fortegnelse over genoptrykt katalogmateriale og priskuranter.

GLASNYTs redaktion adresse:
Glashistorisk Selskab Aalborg 1976
Postboks 543, 9100 Aalborg.

Ansvarlig redaktion:
Poul Schjelder, TLF/FAX. 98 38 12 26
Poul Erik Jeppesen, TLF. 6590 2343
Korrektur:
Irene M. Kristensen.

EFTERLYSNING.

Mon der blandt GLASNYT' læsere er nogen der har optaget nedenstående udsendelse fra Danmarks T.V.?

Hvis det er tilfældet, vil det glæde mig at få lov til at købe en kopi!

Jeg samler på alt hvad der er udsendt på T.V. om glas.

Nedenstående artikkel er fundet i Holmegaards blad "Glas og mennesker " fra August 1984. Bladet har jeg fået foræret af en glassliber fra Odense Glasværk.

Ring venligst til Jytte Jørgensen, Tlf. 66 18 95 85.

GLAS OG MENNESKER



Tænd for TV

I TVs serie om antikviteter er turen kommet til danske drikkeglas. Den 17. august vises udsendelsen med det lidt misvisende navn "Antikfidus og Fidusantik", hvor bl.a. glashistorikeren Mogens Schlüter medvirker og giver gode råd til samlere. Udsendelsen er optaget på Holmegaard, og den beskæftiger sig både med de danske glasværkers historie, med glasfremstilling og med drikkeglassets udseende og brug gennem tiderne. Fra optagelserne ses her TV's Frode Munksgaard, Mogens Schlüter og antikvitethandler Louise Bugge. □

Referat af klubmøde d. 28/1-98.

Aftenens emne: Snapseglass og Bjesk.

Poul Schjelder bød velkommen til de fremmødte medlemmer og særligt til formanden for E.D.B. i Aalborg, Michael Tingleff.

At det var et emne, der interesserede medlemmerne, sås tydeligt ved et fremmøde på 26, der alle havde deres små eller store snapseglass med til prøvesmagning.

Poul havde forskellige katalogblade, som blev ledsaget af kommentarer. Da det var en klubaften, var der ikke noget foredrag, men mere en gennemgang af de forskellige glasværkers produktion af snapseglass.

Snaps har været kendt herhjemme i de sidste 400 - 500 år. Da blev det anvendt som medicin, men i 1700 tallet begyndte det at blive almindeligt at drikke snaps. Det var dog kun i de finere kredse man drak snaps, menigmand drak brændevin. Hvem husker ikke Jeppe i Holbergs " Jeppe på bjerget " der hos Jacob Skomager skulle have for en skilling brændevin. Det var ikke ualmindeligt at der på en mellemstor gård blev lavet ca. 100 l. brændevin pr. år.

På de forskellige katalogblade kunne man tydelig se sammenligningen af glas fra forskellige glasværker. Udformningen er stort set den samme, men rumindholdet varierer meget. I de første prislister der udkom er indholdet angivet i Pot. Det var almindeligt, at snapseglass indeholdt 1/8 - 1/16 -

eller 1/24 pot. 1 pot er = 0.9661 liter. I dag er en snaps som regel på 2 cl.

En sammenligning mellem glas fra norske, svenske og danske glasværker i 1880 - 90 viser en lighed, så man let kunne få den opfattelse, at man havde kigget over skulderen hos hinanden, da mange af glassene næsten er ens.

Fåglavik, Sverige 1900

		Bränvinsglas, höga.			
	149	6	2	370	släta
	149	6	2	370a	randade
	143	4	1 1/2	372	släta
	143	4	1 1/2	372a	randade
	143	4	1 1/2	372w	matta ornament
	149	6	2	374	tjocka
	143	4	1 1/2	376	släta
	143	4	1 1/2	377	fjellslipade.....
	143	4	1 1/2	378	fina facettslipade.....

Medlemmerne begyndte nu at beskrive og fortælle om de medbragte glas, medens disse forsigtigt gik fra hånd til hånd bordet rundt.

Der var glas fra 1850erne og op til vore dage. Nogle havde glas med, som de bad om hjælp til at få tid- og stedfæstet, da de selv var kørt fast.

Mange fik svar på spørgsmål, og forhåbentlig det rigtige svar, og igen måtte vi erkende, hvor svært det er at skelne de enkelte værker fra hinanden.

Der blev spurgt, om glas med en blære i foden kunne stamme fra Mylenberg. Det kan ikke bekræftes, da disse blærer også kan forekomme i glas fra andre glasværker.

Blæren opstår, når glasmageren former foden med en såkaldt "fodsaks/fodpind/fodklemme". Hvis der blandt GLASNYT-læsere er nogen der har en kommentar til dette emne, hører GLASNYT gerne om det.

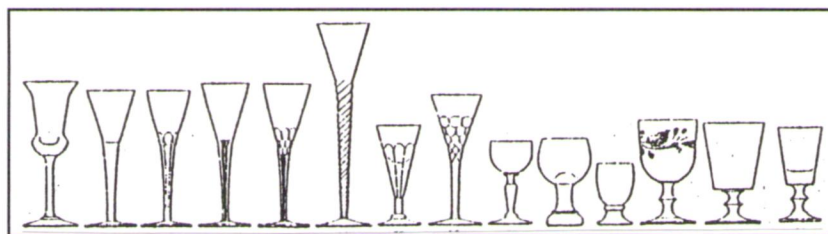
Höga, m. ränder			Halvhöga, m. ränder			Låga, m. ränder		
N:o	c.-lit.	Kr.	N:o	c.-lit.	Kr.	N:o	c.-lit.	Kr.
532	5		534	5		536	5	
533	4		535	4		537	4	

Höga, släta			Halvhöga, släta			Låga, släta		
N:o	c.-lit.	Kr.	N:o	c.-lit.	Kr.	N:o	c.-lit.	Kr.
538	5		540	5		542	5	
539	4		541	4		543	4	

Transjö, Sverige 1871-

Efter en kort pause fik formanden for " Eksperimenterende Danske Brændevinsamatører " ordet. Tingleff fortalte om foreningens arbejde. Det er en landsdækkende forening med 1200 medlemmer. Der bliver

afholdt udflugter i årets løb til steder, hvor der er mulighed for



Holmegaard 1900

at finde urter til fremstilling af krydder-

snaps. Der bliver holdt møder hvor E.D.B's med-

lemmer medbringer deres produkter, og man konkurrerer om at lave den bedste snaps.

Tingleff havde tre forskellige smagsprøver med. En af vild kørvel, en af valnød og en lokal blanding der hed Cimber kreüter.

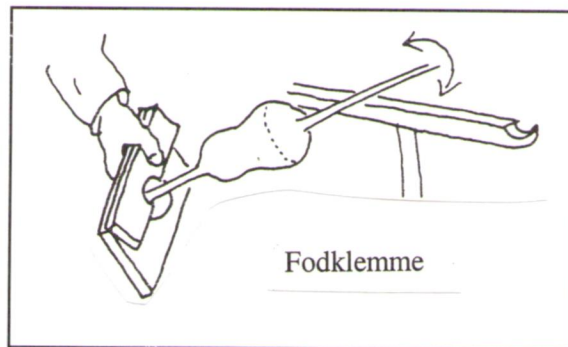
Efter de kommentarer der fulgte smagsprøverne, lød det som om flere af Glashistorisk Selskabs

medlemmer kendte til E.D.B's arbejde og virke.

Medens vi nød smagsprøverne, fik vi en gennemgang af de utallige urter og bær, der kan bruges til kryddersnaps, men også lidt om hvilke man skal holde sig fra.

Det var en hyggelig aften der sluttede kl ca. 22.00.

Ref.PE.J.



Jeg nyder en herlig **BJESK**



EKSPERIMENTERENDE
DANSKE
BRÆNDEVINSAMATØRER



Snapselaugget Cimbjerne

Michael Arent Tingleff
Stærevej 6
9270 Klarup
tlf 98 32 66 67

Snapselaugget Cimbjerne er en lokal afdeling af Eksperimenterende Danske Brændevinsamatører, som er for alle brændevins interesserede i en passende afstand fra Aalborg. Eneste betingelser for optagelse er et medlemskab af landsforeningen EDB, samt interesse for forædling af brændevin eller kryddersnaps.

Vi udveksler opskrifter og erfaringer ved småmøder i løbet af året og laver løbende forskellige lokalarrangementer, naturligvis med hovedvægt på de i naturen forekommende smagsstoffer.

ALSTERBRO GLASVÆRK, SVERIGE.

1871 - 1969.

PRODUKTION:

Størstedelen af værkets produktion, da det var ejet af een mand, bestod mest af brugs- og pynteglas til private hjem og restuationer.

Dette fremgår af en priskurant over Alsterbro glasværks arbejder i 1890erne.

Der forekommer de fleste af de glas, som på den tid anvendtes i husholdningerne og på restuationerne. Kataloget viser således drikkeglas og ølkrus, øl- og punceglas, vinglas, karafler, kander og flasker, fade og tallerkener, skåle, osteklokker, smørkander og kaffekugler. Fugleglas, fluefangere og lampeglasser, blækflasker, natlamper og m. m.

Om værkets specialiteter, de pressede Statuetter og figurer, fortalte værkets daværende ejer, Carl Wilhelm Scheutz, d.27/11-1938, til forfatteren af denne artikel følgende:

De pressede figurer blev lavet på Alsterbro Glasværk i tiden 1890 - 1900, da værket var ejet og blev drevet af C.W.Scheutz.

De leveredes til forskellige karamelfabrikker eller firmaer, bl.a. Nissen og Cloetta, hvor de blev fyldt med sukkerkugler



Fig.2

(pebermyntekugler). Blandt sukkerkuglerne blev der ofte lagt et eller flere kornfrø. Om det har været for smagens skyld, eller for at holde sukkeret tørt, vides ikke. Figurerne blev så forsejlet med en pap eller metalskive, og var så klar til distribution.

Når glasfigurerne var tømte, anvendtes de i stor udstrækning af børnene, som legetøj eller som pynteglas.



Fig.1

Fremfor alt må " Glaskongen " Oscar d.2. (1829-1907) fig.1 (Højde 105mm). have tronet på manganen et chatol i datidens hverdagshjem.

"Kongen" blev skabt på opfordring af værkets agent i Stockholm. For at kunne lave en byste af kongen, skulle man først indhente dennes tilladelse, hvilket man også fik, da den jo siden blev sat i produktion.



Fig.3.

På glasværket pressede man også en byste af Dronning Sofia (1836-1913), hun var Oscars dronning (fig2).(105 mm) og af Prins Carl senior(1861-1951) (fig 3).(105 mm).

Statuetten "Jødde" (fig 4), (107 mm) havde som forbillede, den velkendte "Jødde i Göljaryd". Hans navn var Karl Peter Ro'sen, (1855-1900). Han blev kaldt bondekomikkens fader, og optrådte bl.a. på skansen i Stockholm i 1890erne, med viser og fortællinger på dialekt. Han blev også kaldt "morskabsminister".

For CLOETTA fabrikkens regning, blev også presset en lille skål på fod, med navnet Cloetta på (fig5),(61 mm). Den blev utrolig populær, hvor populær den var viser at den blev bestilt i et antal af 500,000 stk på en gang, hvilket var en meget stor og imponerende ordre efter datidens målestok. På grund af den store efterspørgsel, blev den presset sideløbende på to værksteder. Den blev eksporteret bl.a. til Finland og Rusland.

I denne populære serie blev også presset: Høne på rede, lokomotiv, en glasæske med låg, som efter indholdet var spist, kunne bruges som f.eks smykkeskrin. Endvidere en kirke, en bondepige fra Dalarne, en sømand, en nisse, støvler med spore og en trompet. En båd med teksten "Hultman", og et dampskib. En lille rund flaske som var formet som et lomueur, den var forsynet med en urskive af papir, samt hængsel og kæde. Den anvendtes af børnene som legetøjsur,



Fig.4.

og af de voksne som miniaturelommelærke.

Jernformene hvori disse ting blev presset, blev lavet af formmager Engstrøm, der var ansat på Nybro Glasværk.

I betragtning af datidens tekniske hjælpemidler, og formenes høje kvalitet, må de anses for at være yderst fremragende.

De fleste af de omtalte forme bliver i dag opbevaret på Smålands Museum i Växjö.

Uddrag af Thorbjørn Fogelberg' bog
ALSTERBRO GLASVÆRK.

Oversat af

Poul Erik Jeppesen.



Fig 5.

Svar på Jan Kock' efterlysning i G.N. nr. 20.

I forbindelse med Jan Kocks omtale i G.N. nr. 20/98 af fem nummererede vaser som han gerne ville høre om nogen kendte, har jeg d. 20/1-98 fået en telefonopringning fra tidligere hyttemester ved Fyens Glasværk Gunnar Brocks, der oplyste at han har set vase nr. 2813.

Jan Kocks omtale af nr. 2813 har deko. nr. 62, men den vase Gunnar Brocks har set har deko. nr. 63.

Højden på den efterlyste vase er 4 1/2 ", det vil sige 11.75 cm. Den vase Gunnar Brocks beskriver er 12 cm høj.

Er det et tilfælde eller er vaserne er lavert med forskellige dekorationer?.

PE.J.

Referat af klubmøde d. 18/2-98.

Aftenens emne:

RARITETER AF GLAS.

Poul Schjelder bød velkommen til de 18 fremmødte medlemmer og foreslog, at vi delte aftenen op i to afsnit, så den ene side af bordet startede med at fortælle om de medbragte ting.

Når vi så var nået halvt gennem deltagerne, ville der være kaffepause, derefter den anden side.

Raritet betyder jo sjældenhed eller kostbarhed. Ordet sjælden giver jo sig selv, hvor imod kostbarhed kan være dyrt i indkøb, men også en billig ting, som ejeren sætter stor pris på og synes, den er kostbar.

Poul startede med at vise selskabets dirigentklokke af glas. Den var en gave fra et medlem i anledning af selskabets 20års jubilæum. En fornem dirigentklokke med en kvindefigur som håndtag, den kan nok betegnes som en raritet for selskabet.

Det var meget forskelligt, der var medbragt, der var nyere og gamle ting. Der var drikkeglas og teknisk glas og der blev fortalt og beskrevet efterhånden som emnerne gik bordet rundt.

Et lille presset glas med nummer i bunden (fig.1) En pipe i lampeglas, ingen havde nogen ide om hvad den har været brugt til, så det bedste bud: at blæse sæbebobler i den.(fig.2)

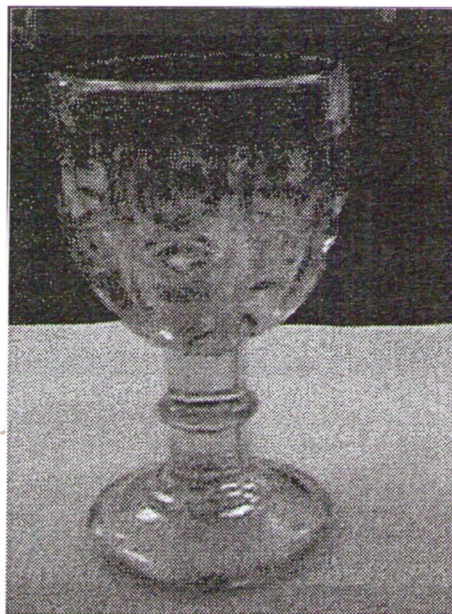


fig.1

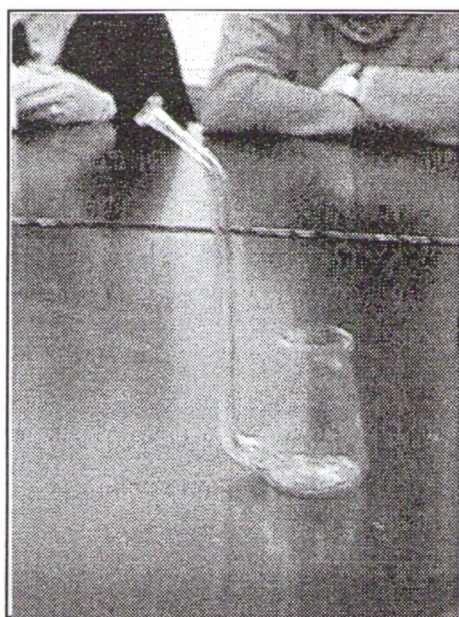


fig.2

To medlemmer havde hver sin glaskugle med, et par fine eksemplarer som nok må betegnes som sjældne. De to kugler er forløbere for nutidens lerduer, der bruges på skydebaner af bl.a. jægere.

Disse to kugler hvoraf den ene nok er fremstillet på Kastrup glasværk omkring 1880, den anden formodentlig tysk, (den har et bånd med indskrift: Charlottenburg Glashütten, A. Frank.(fig.3)) har ihvertfald overlevet skydebanen. En glasbeholder med væge og en duft af Ozon. (fig.4) Monteret med en brænder-lignende anordning i toppen, men der er ingen skrue som på en olielampe, så vægen kan ikke flyttes. Det kan være en duftbeholder til Ozon.

(fig.5) Glaspibe med en etiket med teksten "Godt Humør"

Bodil Christensen oplyser at i hendes barndom kunne man købe små flasker med ekstrakt til læskedrik. Disse flasker var mærket med den samme etiket. Hvem der har fremstillet piben var der ikke noget bud på.

Et medlem havde flere forskellige brevpreskere med billeder med. Her "Gadeparti fra Christiansfeldt" . (fig.6).

Ud over de her nævnte ting var der mange andre spændende ting med, som det bliver for omfattende at beskrive her.

Efterhånden var vi nået til vejs ende og det var tid at bryde op. Der var enighed om at en sådan afslappet aften, hvor medlemmerne selv deltog med egne kommentarer, var noget der burde følges op.

Kl 21:30 sluttede en fornøjelig aften.



fig.3



fig.4

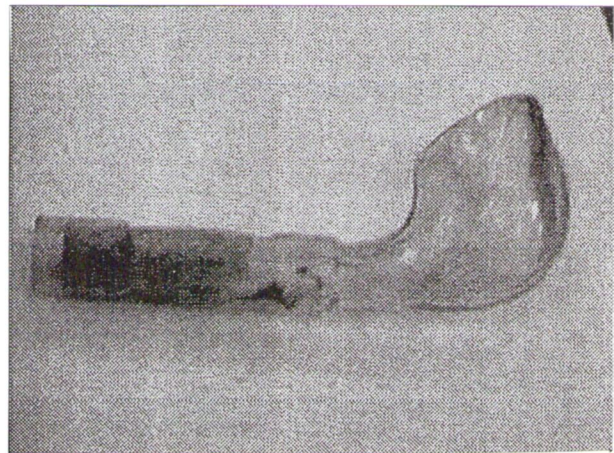


fig.5

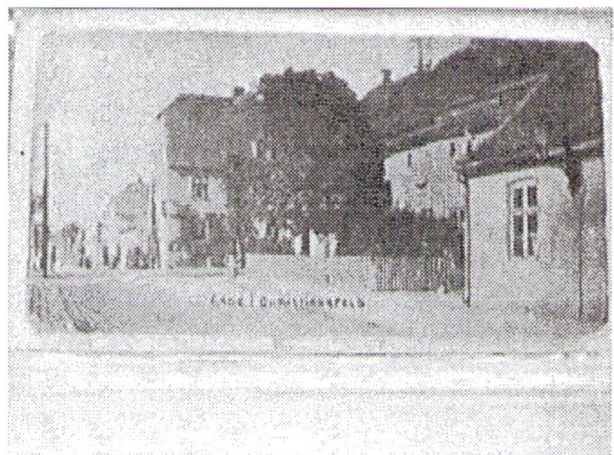


fig.6

Ref. PE.J.

Thüringen, Sachsen og den nordvestlige del af Böhmen

- med Glasmuseets Venner Ebeltoft
lørdag d. 23. - fredag d. 29. august, 1997

Af: Erling Henriksen, Vollerup, Als

Rejseleder : Jan Kock

Deltagerantal:54

Når man står i Tyskland foran indkøbscenter Poetch, og bussen er forsinket, tænker man, er vi blevet glemt eller -Høj pludselig kommer den bus vi venter på fyldt med forventningsfulde gæster, en masse kendte ansigter, en masse goddag osv. Spisning på plænen foran indkøbscentret, hvor den velsmurte madpakke fortærres, under en til lejligheden blå himmel. Proviantering hos Poetch til turen gennem Tyskland. Vi ved alle, at det er en lang tur vi har for os. På Glaskunst Lauscha, som vi nåede kl. 22,30 efter et par stop på rasteplasser, serverede personalet en lækker aftensmad/natmad for os trøtte danskere, som var kommet for at se og hærge i by og på land. Efter et bad, var det på hovedet i seng, der var vist ingen som blev hængende i hotellets bar.

Søndag: Lauscha og Ernstthal

Op kl. 6, morgenmad kl. 7. Serveringen var meget lækker, med varme rundstykker, æg, pålæg osv. Kl.8 møde med direktøren for museet for glaskunst i Lauscha, en yngre dame ved navn Helena Horn. Hun viste os blandt andet fremstilling af fehår til juletræer. Vi så også på plancher, hvorledes man i gammel tid transportererede varerne man havde fremstillet afsted i store læs på ryggen. Det var som regel kvinderne som transportererede varerne, mens hele familien deltog i fremstillingen.

Kl. 9 var der byvandring, hvor vi bl.a. hørte om tiden før genforeningen af de to Tysklunde fortalt af Hr. Gesslein, som viste sig som en god fortæller. Under byturen blev hans beretning suppleret af Helena Horn, som fulgte med på byvandringen. Hun kunne fortælle om den første glashytte i Lauscha grundlagt år 1597 og om dens placering midt i byen de næste ca. 300 år.

Kl.10 havde vi en aftale med øjenglasmager Hans Greiner-Lar, som viste os sit håndelag i et utroligt fag. Glasmageren fremstillede et glasøje, således at vi kunne følge hele processen, som er helt fantastisk. Det eneste han bruger er et glasrør, en bunsenbrænder, en fladtang og en tang som ligner en sukkertang, dertil masser af talent og øvelse.

Kl. 12 afgang med bussen til nabobyen Ernstthal, som ligger et stenkast væk, hvor vi spiste frokost. Således styrket besøgte vi Hartmut Bechmann, som er en af de få glasmagere, som har en rigtig ovn og blæser glas.

Tilbage i Lauscha ventede en række glaskunstnerne Hubert Koch, Albrecht Greiner-Mai og Precht på os for at vise os deres værksteder. Vi besøgte først Albrecht Greiner-Mai, som fremstillede en flacon, som straks blev solgt til en deltager i selskabet. Samme sted fik vi kaffe og kage med marcipan fremstillet af fru en i huset samme formiddag.

Precht, det unge kunstnerpar fik også vort besøg, ligesom Johan Zinner som klagede over at glasrør var blevet så dyre.

Søndagen sluttede med spisning på restaurant Glaskunst kl.20, hvor vi forklarede betjeningen at nu skulle det være slut med at servere KNØTTEL for os danskere. Efter spisningen kørte en del af selskabet op til hotel GOLLO for at bowle. Kl. 23.45 tilbage til vort hotel Beck. (Selskabet var delt på 3 hoteller idet ingen kunne huse så mange).

Mandag: Lauscha og Neuhaus

Vågnede kl 5.30 trafikstøj, kl.7 morgenmad og kl. 8.30 samling på den gamle glashytteplads, vandring i samlet trop, for at besøge en fabrik som fremstiller julestads. Her så vi bl.a. hvordan glaskugler fyldes med sølvnitrat, som hældes ud igen, for derefter at stilles til tørre i store bakker med ca. 50 stk. pr. bakke, nu har kuglen den glans vi kender så godt. (Der

lugtede mistænkeligt af fortynder i hele huset). Da det meste er hjemmeindustri er det almindelige huse, som dette på 2 etager, vi besøger.

Den næste "fabrik" vi besøger fremstiller bl.a. fugle til at klemme fast på juletræsgrenene. De fremstilles på den måde, at glasrør på ca. ø 10mm ligger til opvarmning på nogle ruller med en gasflamme under. Derefter tages glasrøret, lægges i en underste formpart, en øverste formpart køres ned på underste formpart. Nu ligger glasrøret mellem de 2 formparter og operatøren blæser med munden luft ind i glasrøret, som nu tager facon efter den lukkede form. Glas har den egenskab at det ikke leder varme, således kan man opvarme et glasrør og ganske tæt ved holde på røret, med fingrende, uden at brænde sig. Derefter åbnes formen igen og emnet stilles til afkøling. På denne fabrik fik vi gratis julepynt, som lå i en kasse ude i gården.

Efter frokost kørte vi til Neuhaus, 5 km. fra Lauscha, hvor vi kl. 16.30 var på skovvandring med Hr. Albrecht Greiner-Mai for at bese familiens gravsted, samt pladsen for glashytten Glüksthal, som fra 1781 producerede bl.a. taffelglas, altså vinduesglas, i større mængder.

Direktør Helena Horn fra glasmuseet i Lauscha var med på turen. Hun havde også læst på lektien, således kom hun med flere gode indlæg i debatten.

I Neuhaus besøgte vi glashytten "Glasparadies", hvor sælgeren af glas sang for os og solgte en CD som hun selv havde indsunget. Det var noget andet, end hvad vi før havde hørt. Vi havde også fornøjelsen at se Hr. Frits Larsen prøve sine evner som glasblæser, glasset ville ikke helt som Frits havde tænkt sig, han ligesom manglede nerve, men det kommer nok.

Tilbage i Lauscha besøgte vi en stor forretning, som kun handler med julepynt, (Weinachtsland) med plasticjuletræer, nisser, trolde, kugler, o.s.v.

Tirsdag: Karlovy Vary og Novy Bor

Vækning kl.6, morgenmad, pakke kuffert. Kl. 8 kører bussen til kurbyen (Karlovy Vary) Karlsbad i Tjekkiet. Her skal vi se en udstilling om glasværket Moser, både unika og mere traditionelt glas. Moser glas er utrolig flot, og samtidig temmelig kostbart. Inden udstillingen spiser vi på en meget fin restaurant fra ca. 1900. Man kunne for sit indre blik se alle de fine damer promenere med hvide handsker og små paraplyer, lyttende til den fine musik som spillede fra en lille pavillon, og herrerne med vest og guldur i kæde spadserende rundt i den meget store park som ligger her i udkanten af Karlsbad ved restauranten. Middagen bestod af salat, suppe, kalkunsnitzel, is samt 1 stor øl. Pris 18 DM pr. næse, alt serveret i et flot tempo.

Med bussen igen, til centrum af Karlsbad, den gamle stad med kurbade, før i tiden brugt af fyrster og rigmænd. Man køber bl.a. små vandpiber, som man fylder med vand fra en af de mange helsekilder, som findes rundt om i byen. Pibespidsen lægger man under tungen, således at tandemaljen ikke tager skade. Så går man ellers og hilser på hinanden, goddag, goddag. For os var opholdet en appetitvækker, idet vi kun var i Karlsbad fra kl.15 til kl. 17.

Kl. 17.15 afgang med retning Novy Bor, hvor vi skal spise kl 19.00. Men da vi hører at det er den kære Olga, som er vejviser, er den erfarne rejsedeltager klar over at den ikke holder. Da vi så samtidig, et stykke henne af motorvejen må forlade denne, fordi der ikke er højde nok under en jernbanebro til bussen, som er 3,85 m og broen kun er 3,75 m er alle klar over at middagsmaden kan blive lidt forsinket. Vi kører så på meget smukke og meget bakkede og smalle biveje.

Det gik langsomt, men det gik, indtil vi nåede en by som hedder Usti, hvor der er en tunnel, som vi skulle igennem. Men tunnelen er kun 3,70 m, men igennem skulle vi, men det kom vi ikke. Der var ikke plads til taglugen, så den røg af med et brag. Men den blev efterfølgende bundet fast med snor, og senere tættede vi den med køkkenrulle, som Arne og Jytte medbragte (utroligt hvad folk har med på rejse).

Nå, op ad jorden kom, ca. 2 minutter efter at braget havde lydt, en patruljevogn med 2 betjente, som før 2 stk. dåseøl, Hansa, ledte os gennem byen, efter at bussen var blevet vendt på den meget smalle vej, med en flod på den ene side, som vi var sikre på at havne i. Det var spændende minutter, for spændende.

Videre skulle vi, og videre kom vi, Novy Bor endelig. Det blev en lang dag. Kl. blev 21.30 inden vi ankom til hotellet. Men nu bor vi på Park Hotel, værelse med altan, hvor vi kan hilse på hinanden om morgenen, det er vældigt fornøjeligt.

Onsdag: Novy Bor og Steinschönau

Efter morgenmad, afgang kl.8. Vi skal besøge en virksomhed som sliber, graverer og maler glas. Her købte Frits og Lene et meget flot Æble, 1/4 slebet væk fra blomst til stilk, men jo ikke før næste morgen. Det er en beslutning der skal soves på, så Frits blev af Lene anbragt i en taxa om morgenen for at gøre indkøbet. Så det var ikke så megen morgenmad Frits fik den dag, som jo var torsdag.

Men tilbage til onsdag, hvor vi som næste punkt skulle se en fabrik, og det var en rigtig fabrik, som fremstiller prismer og prismelysekroner. Vi så en udstilling, og fik en kort løbetur i en fabriksdal, hvor alle, på mystisk vis havde pause, så vi så ikke fremstilling af prismer. Jeg var meget skuffet over udbyttet denne formiddag. 2 deltagere på rejsen købte prismelysekroner som samlesæt, håber at de har fået dem samlet.

Park Hotel er et dejligt hotel, hvortil vi vendte tilbage kl. 13 for at spise frokost. Derefter skulle vi ud at se en glasmager som fremstiller kopiglas. Her var der virkelig noget at se og handle. Der blev handlet så meget, at glasmagerens kone, som stod for handelen, til sidst ikke puttede pengene hun fik i kassen, men lod dem ligge i en stak på bordet, det var virkelig de nordiske vikinger der kom for at hærge. Jeg tror aldrig at glasmageren kommer til at opleve noget der ligner denne hærgen. Men det skulle blive værre endnu, men det kommer senere. Denne glasmageren var meget, meget dygtig til sit fag, der var virkelig noget at se på. Så nu kl. 17.30, efter denne oplevelse, kørte vi til glasmuseet som ligger tæt ved torvet, hvor man heldigvis også kunne finde en stol og et glas øl, (temperaturen ligger konstant på 30 - 32 grader stille luft).

Kl. 18 afgang med bussen, ud at se en basaltklippeformation, som nu er fredet, men hvor der blev brudt sten indtil 1945. Vi havde, med i bussen, ud til klippen, fået en engelsktalende guide med, som noget hakkende fortalte om det vi skulle se. Stemmen lød bekendt. Middag kl.19 på Park Hotel, men vi kom først til at spise kl.20.30.

Derefter så vi en glashytte, som ligger få minutters gang fra hotellet. Den arme glasblæser på stedet må have fået sit livs chock, da han så den flok vilde vikinger husere og købe. Der var folk overalt, i værksted, i stue, i udsalget - overalt. Men det gik ordentligt til. Vi fik også set glasblæseren arbejde. Undertegnede prøvede også at blæse, (jeg mangler øvelse, men det er vi nok mange som gør). Glasmageren havde lovet at holde åbent fra kl.20 til 21.

Men kl. 22 havde han ikke lukket endnu. Han ligger nok dernede endnu, og drømmer med åbne øjne, om dengang han solgte hele varelageret på en aften, også det han skulle levere til en kunde dagen efter. Det var en vidunderlig aften udenfor, så det var helt naturligt, at vi alle satte os på hotellets terrasse og drak noget af det gode tjekkiske øl. Når danskere skal hygge sig, bliver møbler flyttet sammen, så man rigtig kommer hinanden ved.

Torsdag: Novy Bor og Dresden

Nu er Frits forsvundet, som før fortalt, til glassliberiet Blatcek. Synd at vi ikke så noget mere af fremstillingen der, men arbejderne eller kunstnerne var kun ved at overveje at gå igang da vi var der. Start fra hotel kl. 8.15 kurs Dresden. Undervejs kørte vi igennem den tjekiske by Decin, som virker stor og flot, og som var hovedkvarter for nazisterne under 2. Verdenskrig. Videre langs floden Labe (Elben) med stop ved grænsen for at

handle for de sidste tjekiske penge. Her kan man næsten købe alt sprit, øl, glas, tøj, o.s.v. De handlende er hovedsaglig vietnamesere.

Over grænsen (Schmilka) smertefrit og hurtigt, og videre mod slot Pilsnitz. Undervejs langs Elben ligger der sandstensbjerge i mærkelige formationer, storslået natur.

Slot Pilsnitz, stort, flot, imponerende. Ikke ét slot, nej to slotte, et landslot og et vandslot. Det var en byherre af format, (August den stærke) ikke noget fedteri med kvadratmeterne næ, næ. Således kom de 2 slotte samt park til at fylde 18 hektar. Varmen er ved at slå mig ud, men heldigvis så jeg et sted hvor de solgte øl og det var ikke et fatamorgana. Der var en del andre fra vores selskab, som havde fået øje på det samme sted.

Ud i bussen og afsted mod næste mål, som er restaurant Wachtwits, hvor vi til en forandring skal spise tysk knødel (det er ikke for danske ganer). 15.30 afgang til Dresden, hvor man kan se at Dresdens bygninger i centrum er frisket op, men så snart man kommer lidt væk fra centrum, så ligner det stadig 40 års forsømmelser.

Det er stadig meget varmt, nu er det tordenluft. Jeg skulle have været inde at se maleriudstilling i Slot Zwinger, men valgte sammen andre fra selskabet at gå på restaurant An der Elbe for at drikke øl. Men en hurtig tur gennem slot Zwinger blev det da til. Elben stinker denne dag, måske p.gr.a varmen.

1/2 times kørsel ude af Dresden ligger vort hotel, som hedder Berghotel. Her spiste vi aftensmad, og hyggede os inden sengetid. Det blev ganske dejligt, da man først havde fundet ud af, om døren ud til det fri skulle være åben, som gæsterne ville have det, eller lukket, som overtjeneren ville have det.

Fredag: Glashütte

Forlod Berghotel efter en fin - fin morgenmad, i silende regn 22 grader. Bussen er nogenlunde tæt, trods en manglende del af taglugen, det er kun den yderste del der mangler. Målet for turen i dag er byen Glashütte, som ligger mellem Berlin og Dresden. Her har der gennem flere hundrede år været et betydeligt glasværk, først nedlagt i 1980.

Glashütte er en by som i 1880 var på sit højeste med ca. 300 indbyggere. Her boede glasværksarbejdere med deres familier, således så vi bl.a en skolestue, som den har set ud dengang. Desværre havde vi kun et ophold her på 1 time, så da vi havde set en video om Glashütte, nåede vi kun at se en lille del af værkstedet, og de 3 tons glas som stadig ligger i ovnen. I 1980 slukkede man simpelthen og gik, det gjorde vi også, men det var fordi vi skulle til kro's på Kanow Mühle. Her ventede man os med karbonade + øl til 13.50 DM pr. næse. Kl. 13.30 starter bussen, med næsen mod den danske grænse, som nås kl. 20.30, hvor Erling og Evelyn står af, en hel del klogere efter en prægtig tur under ledelse af Jan Kock og frue.

P.S. gang på gang har jeg spurgt mig selv, hvordan tilrettelægger man sådan en tur, med så mange oplevelser, så mange besøg, så mange hoteller, så mange o.s.v.

Så herfra lyder der en varm tak først og fremmest til Jan Kock og frue og derefter til hele selskabet.

Når man nu som jeg sidder og skriver om vore oplevelser, så oplever jeg det hele igen, idet vi jo har en del brochuremateriale med hjem, så hvis i læser langsomt, og lukker øjnene engang imellem tror jeg i får samme oplevelse.

Erling Henriksen

Noget om Holmegaards vinløv.

For 10-15 år siden læste jeg for første gang Bent Wolstrups artikel i Kunst og antikvitetsårbogen 1976 om *Frederiksfeld og Holmegaard Glasværker i året 1834*. I den artikel beretter Wolstrup om et nyfundet udstillingskatalog, der slår fast, at Holmegaard allerede på dette tidspunkt havde et udbud af slebne hvidtglasvarer. På glimrende vis fremfører Wolstrup den teori, at det må være vinløvsslibningerne, der er tale om i kataloget. I så fald må de tidligste vinløv kunne dateres helt tilbage til først i 1830'erne.

Artiklen indeholder bl.a. tre fotografier af vinglas med vinløv som vist i kat.1853 på snapseglass no 1 uden knap. Billederne skal illustrere de på det tidspunkt tre kendte varianter af slibninger med vinløv, hvoraf det ene "er helt identisk" med afbildningen i kat.1853.

Jeg havde på dette tidspunkt kun et enkelt vinløvsglas i samlingen og syntes ikke det var muligt at placere det blandt disse typer, så jeg nøjedes med at tage denne oplysning til efterretning og blev så dét klogere. Men det skyldtes nu også, at det på de nedfotograferede fotos for mig var overordentlig vanskeligt overhovedet at se forskel på de forskellige vinløvstyper, bl.a. med deres varierende forløb af klatretrådene. Desuden kunne jeg ikke forstå, at nogle af typerne kunne være "helt identisk" med tegningen i kat.1853.

Da jeg overvejede dette indlæg, var jeg jo godt klar over, at artiklen var over 20 år gammel, og at mange nye opdagelser kunne være gjort og teorier kunne være opstillet inden for "vinløvsforskningen" siden 1976, men da jeg ikke selv havde hørt eller læst noget i den retning - hvilket jo ikke var garanti for noget som helst - gik jeg indtil videre ud fra, at synspunkterne i artiklen nok stadig var gældende.

Jeg har ikke helt gjort mig klart, om det var denne oplevelse, der var udslagsgivende, men i alt fald har min glasinteresse i de senere år koncentreret sig om de forskellige danske værkers vin- og egeløvsslibninger. Også fordi man ved fremkomsten af den nyere glaslitteratur (bl.a. Harald Roesdahls *Gamle glas og karaffer* og Karl-Heinz Posers *Alte Trinkgläser in Schleswig-Holstein*) fik undermineret hele sin skråsikre, hårdt tilkæmpede glasviden og derfor fik et udtalt behov for yderligere holdepunkter til bestemmelse og klassificering af det enkelte glas. Til gengæld medførte det en væsentlig større ydmyghed i ens standpunkter - og det var jo i grunden ikke så galt!

Efterhånden som min samling blev udvidet med flere af Holmegaards vinløvsglas, p.t. ialt 11 enkeltdele: 6 glas uden knap i forskellig størrelse, 4 vinglas med knap (to størrelser) samt 1 karaffel, begyndte jeg at forstå Wolstrups artikel med hensyn til typerne. De 11 vinløv var stadigvæk ikke vildt statistisk imponerende, men tilsyneladende med de tre typer repræsenteret. Desuden har jeg hos andre samlere, bl.a. Børge Olesen og K.J. Schmidt på Tåsinge, under denne "research" set og diskuteret yderligere ca 25 vinløvsglas. Et enkelt glas med vinløv skilte sig ud fra de øvrige: vinglas no 12 i kat.1853

- dét med den tykke mollex (DG, 4.udg. fig. 78). I kataloget er glasset ganske vist gengivet med en anden liljekonval-lignende slibning (som jeg i øvrigt så for første gang i Børge Olesens samling), men reelt ved vi endnu ikke konkret, hvad "blomsterskaarne" egentlig dækker. I dette tilfælde ved vi, at glasset desuden er lavet med ege-løv - og altså nu med vinløv. Et meget sjældent vinløvsglas, måske det eneste? (type 1, se senere).

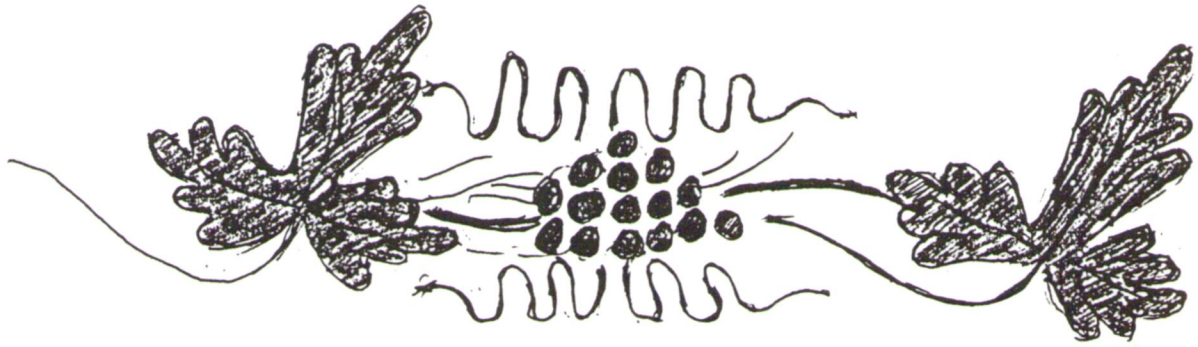
Nu vil det jo altid være en skønsag, hvor mange egentlige varianter, man ønsker at rubricere sådanne slibninger i. Går man tilstrækkeligt ned i detaljer, er der ikke to slibninger der er ens - selv udført af samme sliber, og dem har der naturligvis været adskillige af. Vi taler om et specialiseret, yderst professionelt håndværk, som ikke er umiddelbart reproducerbart, ligesom det ikke er os bekendt, om der overhovedet fra værkets side har foreligget et konkret oplæg. Måske har de enkelte slibere haft værkets tilladelse til at udvikle deres helt personlige stil. Endeligt er vinløvet udført i en periode på sandsynligvis over 30 år - denne slibningstype er tilsyneladende udgået midt i 1860'erne - hvad der naturligvis må have medført adskillige variationer i temaet.

I den forbindelse kan det nævnes, at forfatterne af DG, 4.udgave, som kommentar til fig. 64 bemærker, at der findes to typer af vinløvet, og da de næppe kan være ubekendt med Wolstrups artikel i årbogen fra 1976, er det muligvis et udtryk for divergerende opfattelser af, hvad der reelt bør regnes for en variant.

Men samlerens forfængelige drøm om systematisering og entydig rubricering lader sig ikke så let kue. Så derfor prøvede jeg at skitsere, hvad jeg mente, måtte ligge til grund for artiklens inddeling. Efter lidt korrespondance og megen god telefonsnak med Bent Wolstrup, bekræftede han, at mine skitser dækkede de tre omtalte typer, som man ret sikkert kunne genkende, men at der naturligvis også inden for disse typer fandtes adskillige afvigelser.

Der er tilsyneladende nogle fælles karakteristika, som jeg med nogen forsigtighed vil prøve at opstille for de tre typer:

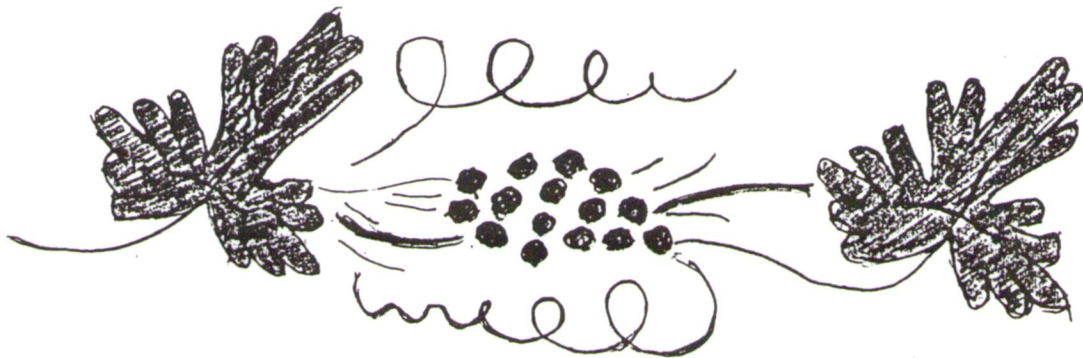
- højredrejet, matslebet frise
- tre 3-delte, 5-fligede blade anbragt på en bølget linie kummen rundt
- bladenes stilk er i varierende grad slebet med ind i de matte blade
- derimellem 3 drueklaser bestående af 15 enkeltdruer i placering regnet fra venstre 2,3,4,3,2,1.
- klasens retning peger som regel lidt nedad mod højre
- mellem bladene over og under druerne er placeret klatretråde (i DG benævnes de fangtråde) i varierende forløb. Det er dette forløb, der først og fremmest adskiller de tre typer.



Type 1

Af Wolstrup døbt "Midterskilningen".

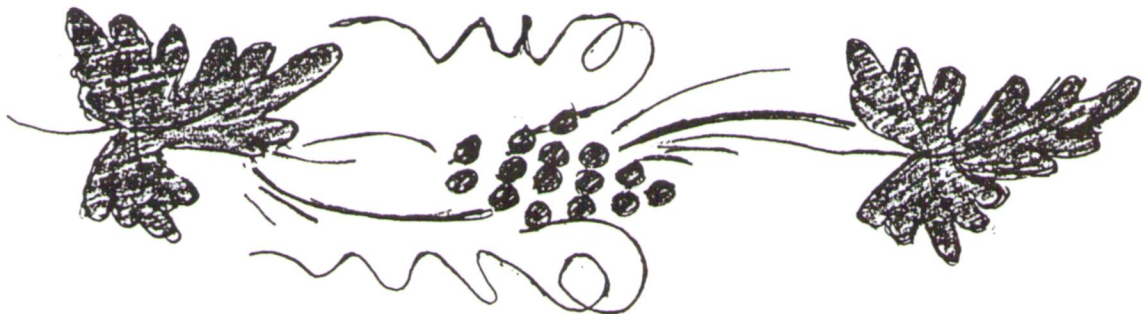
De fire dominerende, kraftigt bølgede klatretråde fordeler sig med to over og to under klasen. De udgår ca midt i klasen og går til hver sin side. Oftest er skilningen mellem de to underste tråde forskudt mod højre i forhold til den øverste. På nogle glas er den underste højre halvdel af frisuren forskudt mod højre hen for enden af klasen - sandsynligvis på grund af pladsmangel, hvis klasen er blevet udført for skrå med for store druer.



Type 2

"Klatretrådene går hver sin vej".

Den øverste tråd starter ved venstre blad og forløber slynget opad mod højre. Den underste starter i toppen af klasen og drejer til venstre mod venstre blad.



Type 3

"Klatretrådene går samme vej".

Har som type 2 også kun to dominerende tråde. Begge tråde over og under klasen har stort set identisk forløb startende

ca midt i klasen. De løber i et stort svaj slynget og bølget tilbage mod venstre blad.

På de glas jeg har set af denne type, adskiller vinbladene sig tilsyneladende en del fra de to øvrige ved at ligge mere ned. På type 1 og 2 har bladene en hældning på 30-40 grader, mens de hælder op mod 75-80 grader på denne type.

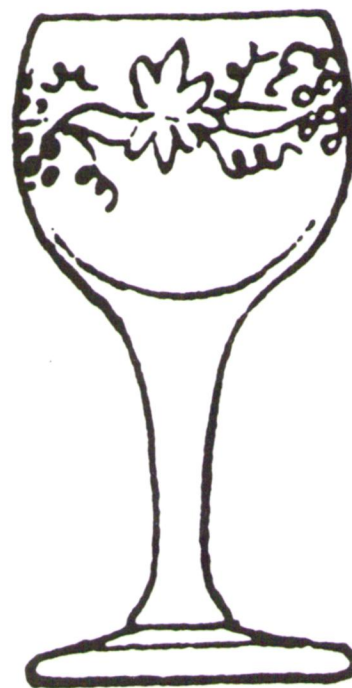
Hvad hyppighed af de tre typer angår, skal man naturligvis være yderst tilbageholdende med at komme med for mange udtalelser på baggrund af et trods alt særdeles beskedent udvalg. Også her var Wolstrup til stor hjælp, idet han mente, at midterskilningen er hyppigst, dernæst type 2 og sjældnest type 3. Det passede herligt ind i mine egne iagttagelser efter at have haft ca 35 forskellige vinløvsglas i hænderne.

Nu var det jo altså, at jeg gerne ville finde ud af, hvilken af de tre typer, der var "helt identisk" med tegningen kat.1853 - hvis det altså stadig var aktuelt her 22 år efter. Jeg kunne stadigvæk ikke helt se ligheden - hvad der klart nok kunne være mit eget private problem! Men der var klart nok andre muligheder. Findes der flere typer, vi endnu ikke har fundet? Eller er tegningen blot et stiliseret forsøg på fra tegnerens side at markere, at "blomsterskaarne" i dette tilfælde er vinløv uden egentlig tanke på gengivelse af nogen speciel type?

I kommentarerne til vinløvs-glasset på fig. 64, DG, 4. udg. hedder det: "Den her viste vinløvsranke er gengivet i kataloget på snapseglass nr. 1". Det viste glas er type 3. Samtidig beskrives som tidligere nævnt kun én anden type, hvor trådene går til hver sin side, hvad de i princippet gør på både midterskilningen og type 2.

Også i Mogens Schlüters *Danske snapseglass fra 1850-1950* anvendes et foto af type 3 som eksempel på no 1 "med glat Stilk, blomsterskaarne med vinløv", men her nævnes intet om andre typer. Man kan derfor ikke konkludere, at Schlüter mente, at type 3 var "helt identisk" med tegningen i kat.1853.

Efter igen at have diskuteret sagen med de vinløvsinteresserede - og igen især Wolstrup - blev konklusionen, at der sandsynligvis var tale om et stiliseret vinløvsmotiv uden et egentlig typeforbillede. På tegningen er bl.a. gengivet et 7-fliget blad, hvad der os bekendt



Kopi af tegningen af snapseglass no 1 fra Holmegaards Katalog 1853.

endnu ikke er fundet på noget Holmegaardsglas.

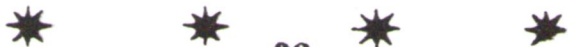
For en fuldstændigheds skyld skal nævnes, at jeg her kun har omtalt én hovedgruppe af Holmegaards vinløv. Under min hyggelige "research" har vi også løseligt diskuteret en anden gruppe vinløv med takkede med blade - som jeg desværre ikke har nogen af og kun kender meget lidt til - nemlig den type, som i Peter Heerings samling forsigtigt er rubriceret som "Viinglas fiint blomsterskaarne" no.9 (se *Danske Glas på Øregård*, 1996, katalog no.24). Samme vinløvsglas blev i en tidligere udgivelse omkring en udstilling i London 1974 beskrevet som et Conradsmindeglas, men siden da er holdningen til typen drejet over mod Holmegaard. Også inden for denne type findes tilsyneladende flere undertyper. Og hvis det forholder sig, som Wolstrup mener, at der inden for samtlige typer af vinløv sandsynligvis findes 6 størrelser glas, med og uden knap, har vi (heldigvis?) meget langt igen.

Som andre indlæg i "Glasnyt" er denne lille artikel ment som et diskussionsoplæg, der forhåbentlig kan starte noget debat og måske bringe flere spændende vinløvsslibninger frem i lyset. Så jeg håber på mange reaktioner og kommentarer fra andre medlemmer.

Torben Errboe
Søtoften 48
8250 Egå
Tlf 86224535

"Flere vinløvsslibninger frem i lyset til sammenligning"

CRISTALLFABRIK WADGASSEN 1884



33

A. HANDGRAVUR.



70



87



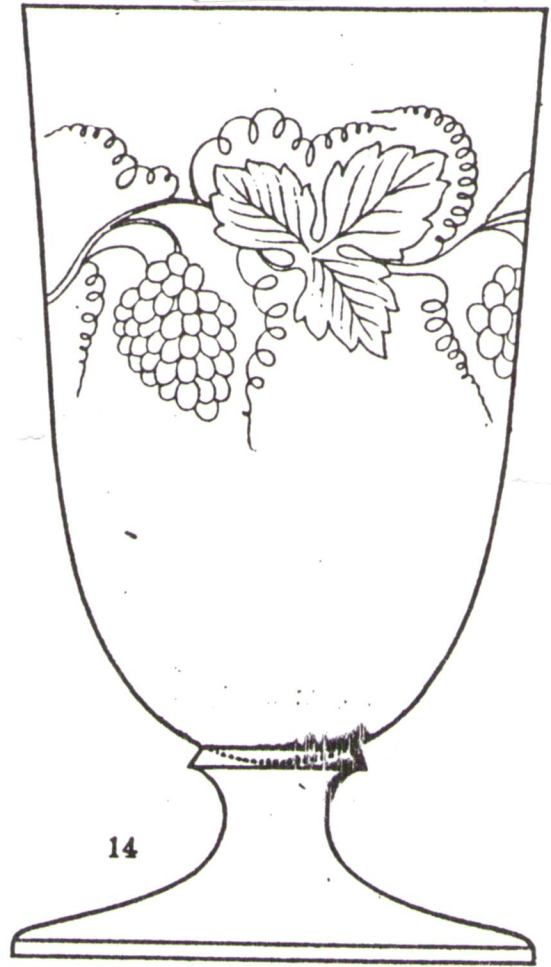
92



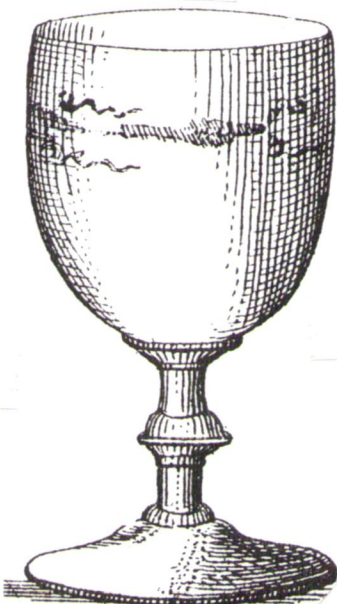
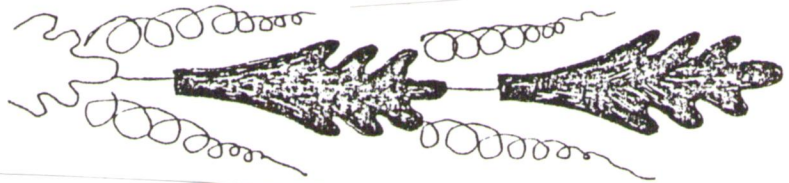
93



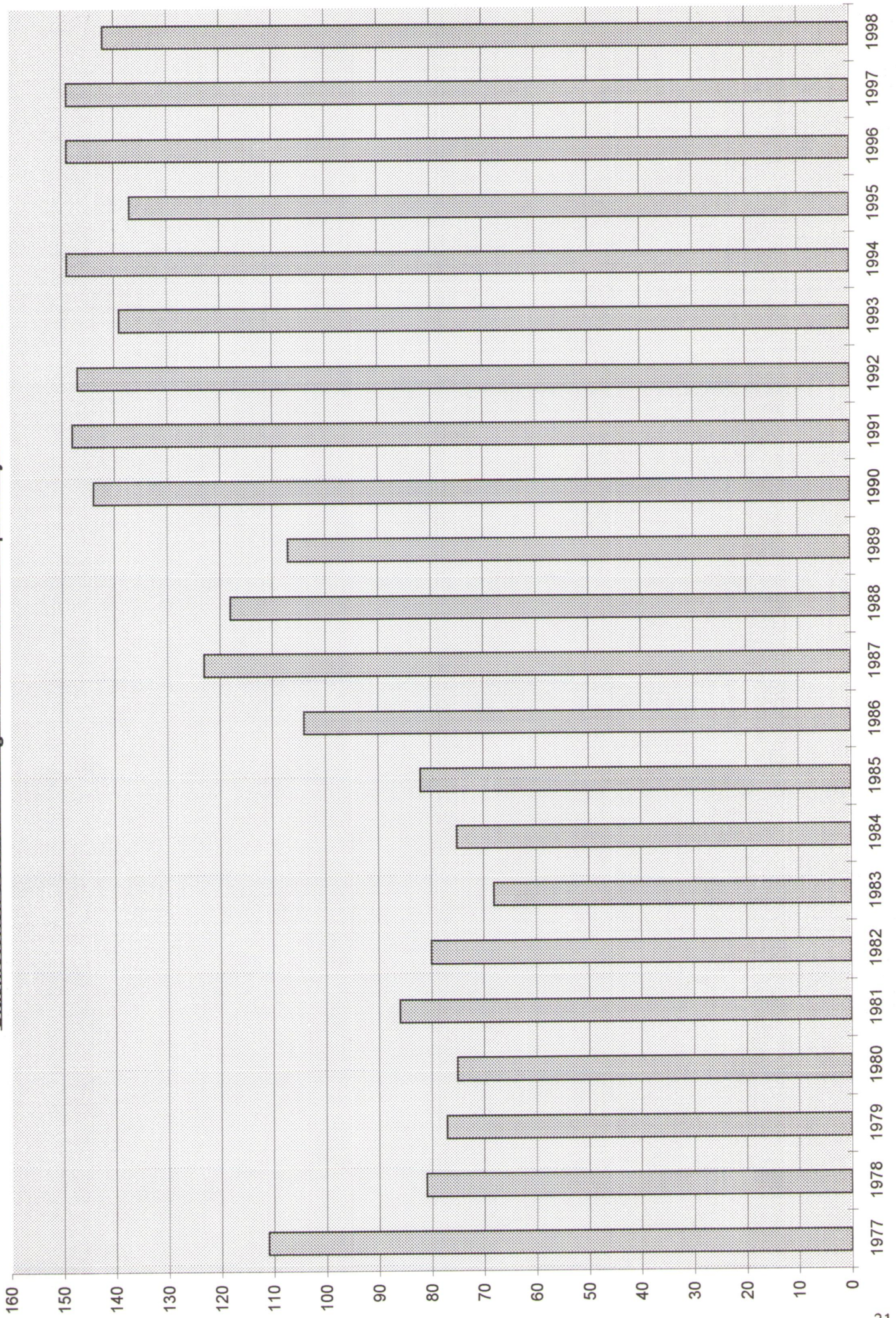
Ritmönster.



GLASVÆRKET i AALBORG "1880"



Glashistorisk Selskab Aalborg * 1976 medlems tal pr.1.maj 1977 frem til 1998



Ferie i Tyskland - og se på glas ?

Hvis du overvejer en ferie i Tyskland og hvis du tager din glasinteresse med på ferie, kan du måske bruge et par tips:

1)

Plon Museum (Schleswig-Holstein)
Johannisstrasse 1
24306 Plon.

Åbent (I 1997): tir - lør 10-12 og 15-18
søn 15-18

Museet i Plon er en guldgrube for den, der vil se både pragtstykker og hverdagens glas. På mange museer agter man kun de de fornemme ting fra 17. og 18. århundrede, men sådan er det ikke i Plon. Bl. a. takket være Karl-Heinz Poser, som har været rådgiver for museet.

I Plon kan man se det hele: Jordfund fra lokale glashytter i 16. til 19. århundrede, Lauensteinere med løver, kroernes glas, den jævne mands snapseglas, flasker.

Måske kan du også blive rystet. Der er mange eksempler på glas, som også er produceret i Danmark. Så det sjældne Mylenberg derhjemme, grå i satsen, er måske alligevel ikke

Den risiko må man løbe !

Det er i orden at tage egne glas med ind for at studere nærmere forskelle og ligheder .Museumsfolkene tager hatten af for ægte entusiasme og videbegær.

Et besøg kan meget anbefales, selv om det kan koste et par illusioner om ens egne glas

2)

I Harald Roesdahls bog nævnes et par museer:

Hameln og **Alfeld an der Leine** - begge i Niedersachsen.
Lauscha i Thuringen

3)

I Thomas Dexels bøger præsenteres **Formsammlung der Stadt Braunschweig**.
Ser ud til at være et besøg værd !!

4)

Flensborg Bymuseum

Lutherplatz 1

24937 Flensborg

Åbent: Tir - lør 10-17

Søn 10-13

- har mange gode glas, men opstillingen var (er?) en katastrofe: mange fine
glas i en indmuret montre uden lys ! Måske er det blevet bedre siden juli
1997.

God rejse

Mogens Leth, Holbæk.

SOS SOS

Jeg er interesseret i at købe **Glasboken - historia, teknik och form** af Carl F:
Hermelin og Elsebeth Welander. Udkommet i Borås 1980.

Henvendelse:

Mogens Leth - tlf. 59 43 97 27

Glashistorisk Selskab Aalborg*1976

Postboks 543, 9100 Aalborg

Fortegnelse over genoptrykt katalogmateriale og priskuranter.

Holmegaard Katalog, 1923. (1977) (UDSOLGT)

Fyens Glasværk, katalog udateret ca.1890. (1980)(2.udgave 1990)

Kastrup Glasværk 1886-1900, 8 stk. faksimile plancher. (1978-83)

plan B nr. 1 dateret 1886 (1978)

plan D nr. 1 dateret 1886 (1978) (UDSOLGT)

plan D nr. 2 dateret 1886 (1979)

plan D nr. 3 dateret 1888 (1981) (UDSOLGT)

plan D nr. 4 dateret 1895 (1981)

plan D nr. 5 udateret ca.1900 (1981)

plan C nr. 1 udateret ca.1900 (1979)

plan C nr. 2 udateret ca.1890 (1981)

Til ovennævnete plancher er fremstillet en mappe, (1983) (UDSOLGT)

som på siderne har en formindsket gengivelse af de sidste 4

plancher i serien, plan A nr.1 1886 - plan A nr.2 1886

plan A nr.3 1895 - plan E. 1886, samt en kommenterende tekst.

Vedlagt i mappen 5 tilhørende prislistes.

Prisliste over Hel-Krystal Service, Holmegaard, 1917. (1984)(2.udgave 1990)

Prisliste over Emballageglas og Tekniske Artikler fra Holmegaards Glasværker, 1909. (1985)

Prisliste over Flasker fra Aktieselskabet De Forenede Glasværker, 1903. (1986)

Holmegaards Glasværk Katalog 1923 med tilhørende prisliste, 1923. (1986)

Kastrup Glasværk, illustreret katalog, 1924. (1987) (UDSOLGT)

Aarhus Glasværk, mappe med 5 fotoplancher, udateret, ca.1901 (1988)

Priser i Netto på Crystal - Bordbesætninger fra Holmegaards Glasværker 1891. (1987)

Kastrup/(Fyens) Glasværk illustreret katalog 1910. (1989)

Kastrup/(Fyens) Glasværk Prisliste 1910. (1990)

Holmegaards Glasværk A/S 1938-41 katalog/prisliste. (1991) (UDSOLGT)

Holmegaards Glasværk A/S KRYSTAL katalog/prisliste 1928/29 og 1934 (1993)(UDSOLGT)

Aktieselskab Aarhus Glasværk katalog/prisliste 1901. (1994)

Holmegaards Glasværk A/S KUNSTGLAS 1936 katalog/prisliste (1995)

> Jacob E. Bang <

GLAS fra Den Kongelige Porcelainsfabrik 1. Juli 1928 prisliste/katalog (1995)
udført af Holmegaards Glasværk.

A/S Kastrup/(Fyens) Glasværk illustreret katalog 1934. (1997)