

GLASNYT

Maj 1994.

Nummer 18.

10. årgang.

Udgivet af Glashistorisk Selskab Aalborg.
Ansvarshavende: Jørgen F. Rønnest & Poul Schjelder.



Referat: 6.10.93. KLUBAFTEN Fastblæst/Presset glas.
10.11.93. Michael Bang UDSTILLING.
8.12.93. Glasjulepynt mm.

Kastrup Glasværks asiet nr. 743. Jørgen F. Rønnest.

Søger De noget særpræget? Sandblæst og graveret.

Om Glas og dets Tilvirkning. Gammel artikel om Kastrup Glasværk.

Angående GLASNYT, sep. 93. Mogens Schlüter.

Referat: 26.01.94. Klubaften SUKKERSTEL.

23.02.94. På kryds og tværs i glasset og stilarterne.
Jørgen Schou-Christensen.

23.03.94. Bent Wolstrup om Peter F. Heerings Flasker..

27.04.94. Generalforsamling.

Mere skjult glaslitteratur. Alfred H. Nørregaard.

GLASUDSTILLING på ANNEBERG.



Glasnyt/ Glashistorisk Selskab Aalborg, Spartavej 3, 9270 Klarup.

KLUBAFTEN d. 6. oktober 1993 på AHM.

Tema: Hvordan ser man forskel på fastblæst kontra presset glas.

Formanden indledte aftenen med at byde velkommen til dette arrangement, det 1. i sæsonen 1993-94. Han fortalte herefter, at aftenens emne blev trukket frem i forbindelse med vores "flaske-aften", hvor et medlem sagde: Hvordan ser man forskel på fastblæst og presset glas?

Formanden sagde herefter, at det ikke er alderen, det drejer sig om, når man skelner mellem de 2 teknikker, idet begge har været brugt sideløbende i mange år, noget afhængig af hvilket produkt man ville fremstille.

Forskellen kan kort beskrives således.

Fastblæst emne: Fremstilles vha at blæse evt. bruge lufttryk i en form.

Presset emne: fremstilles vha et stempel i en form.

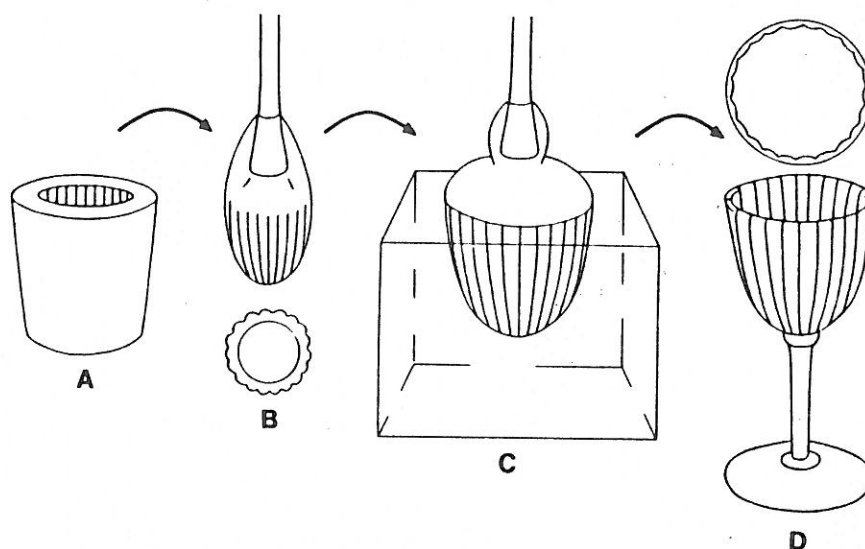


Fig.21. Optisk mønster. A: Ribbeform. B: Den i ribbeformen let opblæste glaspost set fra siden og i tværsnit. C: Videreopblæsning i glat form. Mønstret flyttes til glassets inderside (se tværsnittet). D: Det færdige vinglas



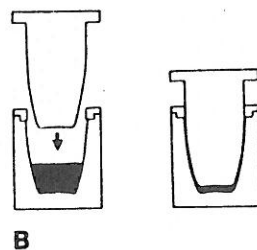
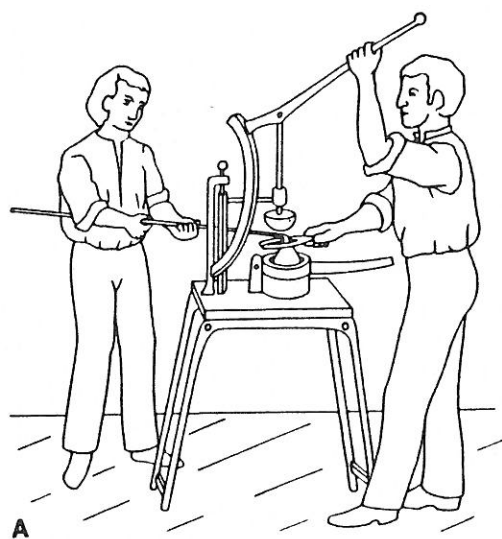
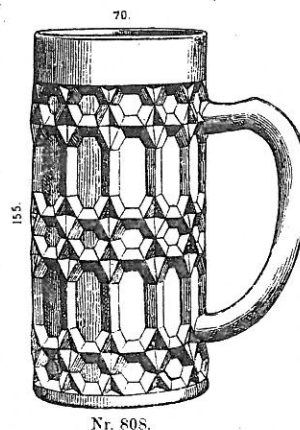


Fig.18. A: 1800-tals glasmagere ved primitiv glaspresse. B: Princippet i presseglas.



Kande.

617
206

Formanden nævnte herefter, at presseteknikken menes opfundet i Amerika omkring år 1820, mens fastblæst glas har været anvendt i mange hundrede år. En kombination af begge teknikker ses ofte anvendt i forrige århundrede, f. eks. hvor en skål på fod skal fremstilles. Her er kummen fastblæst og foden presset, og de er så samlet vha en mundblæst stilk.

Som en afsluttende bemærkning sagde formanden, at det i visse tilfælde kunne være svært at se, om emnet var presset eller fastblæst, især når et presset emne bagefter blev indvarmet og måske viderebehandlet ved drivning, men f.eks. en tedåse kunne kun være fastblæst, idet det var umuligt, at lave en sådan vha et stempel i en form.

Herefter gik vi over til at se på de medbragte ting. Der var et righoldigt udvalg beskueren fik at se. De enkelte ting gik på vanlig vis rundt-kommenteret af formanden eller ejeren, således at alle fik et indblik i tingenes "historie". Der var fastblæste peberbøsser, senepskander, flødekander, lågskål, tedåser, flaconer, lommelærke og hyacintglas. Af pressede ting kan nævnes saltkar, senepskander, snapseglass, flødekander mm. Specielt kan nævnes krusset vist på Kastrup glasværks planche 1888 nr.808, samt den pressede mælkekande i Fyns kat. 1924-nr. 617/206..

J.F.R.

GLASUDSTILLING med Michael Bang. 25 års eventyr med glas.
Aalborg Historiske Museum d. 24. november 1993.

Efter velkomsten til alle fremmødte og i særdeleshed Michael Bang, fik udstilleren ordet.

M.B. fortalte (causerede) herefter over emnet: "25 års eventyr med glas". Han fortalte som indledning, at glas er et amorft stof, sandsynligvis fundet ved en tilfældighed for 2000 år siden. M.B. sagde herefter, at glasdesigneren må have et tæt samarbejde med glasmageren - den dygtige håndværker, for at udvikle nye arbejder, der produktionsmæssigt er realistisk, ikke blot formmæssigt (design), men også økonomisk.

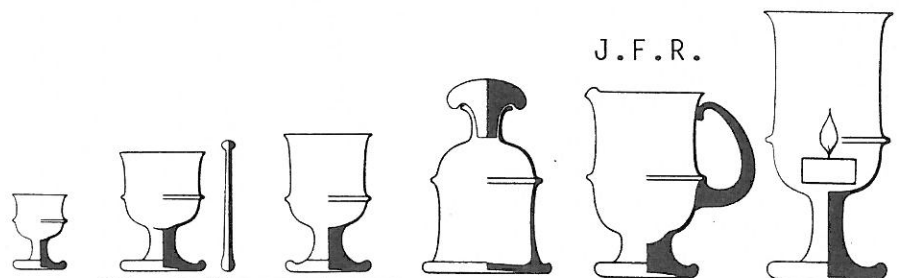
Udstillingen spændte, som antydte, vidt - et af M.B. seneste arbejder var nogle flotte, facetslebne asymetriske skåle, kaldet "Marquise". Endvidere var der vist nogle lyseblå bølgeskulpturer, det var forarbejder til andre - bestilt som udsmykning af Greve Kommune.

Udstillingens indhold var smukt beskrevet og understøttet af store plancher, der i poetisk form beskrev de enkelte arbejder-/designafsnit på glimrende vis.

Indledningsvis var GS vært for et glas vin og lidt snacks.

Iøvrigt viste udstillingen både unika og masseproducerede ting - fra flotte spændende vaser, skåle, fade, drikkeglas mm. til ganske "almindelige" flasker - juleflasker og sildeglass.

For den glimrende gennemgang fik Michael Bang et fortjent bifald som afslutning på en godt arrangement i GS.

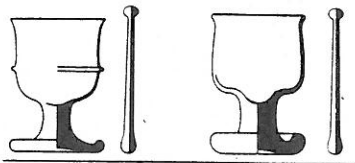


Glaset ifølge Bang

I 25 år har glasdesigneren Michael Bang bragt den ene gode glasting efter den anden ind i danskernes hjem. Hans produktion er både omfattende og mangfoldig, for han mestrer alt fra drikkeglas til vaser, fra kunstglas til lamper, fra finurlige flasker til funktionelle emballageglas - og hvert arbejde er udsprunget af en stærk kombination: Michael Bangs store indlevelen i materialet, hans dybe indsigt i teknikken, i håndværket, en sikker æstetisk formsans, hans evne til både begejstring og beherskelse, og så den overbevisning, at "der skal være en oplevelse forbundet med at bruge ting. En ting skal kunne lidt andet end bare fungere. Den skal have en eller anden krølle på halen..."

Liste over de udstillede genstande.

1. Ballet, i produktion.
2. Monte Carlo, privateje.
3. Fontaine, i produktion.
4. Aida og Opera, i produktion.
5. Saturn, privateje.
6. Saturn og Tête-à-tête, privateje.
7. Aida, barsæt, privateje.
8. Barsæt, privateje.
9. Palet, privateje.
10. Maison, privateje.
11. Maison, privateje.
12. Snapseglass og flasker, privateje.
13. Maxim, i produktion.
14. Fire snapseglass, privateje.
Unika klukflasker, blå og klar (425 kr.)
Unika klukflaske, tredobbelt (600 kr.)
Unika klukflasker, tre små, klare (350 kr.)



321 10 98
Fyrskib XI
Lightship No. XI
Feuerschiff Nr. XI
Bateau-phare N° XI

125 mm/5 inch
27 cl/9 oz

321 10 81
Globetrotter

130 mm/5 1/4 inch
30 cl/10 oz



341 46 53

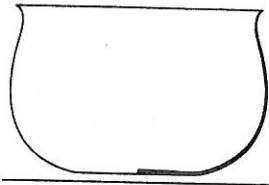
Grå vase, extra stor
Grey vase, extra tall
Graue Vase, extra hoch
Vase gris, plus haut

234 mm/9 1/4 inch



341 47 43
Vase, stor
Vase, large
Vase, gross
Vase, grand

170 mm/6 3/4 inch



351 27 10
Salatskål
Salad bowl
Salatschüssel
Saladier

255 mm/10 inch



341 46 52

Grå vase, stor
Grey vase, tall
Graue Vase, hoch
Vase gris, haut

192 mm/7 1/2 inch



15. Noa, karafler, i produktion.
16. Unika, Elefantglas (375 kr.)
17. Unika (1.400 kr.)
18. Unika (1.100 kr.)
19. Unika, stor (800 kr.)
Unika, lille (650 kr.)
20. Unika (1.400 kr.)
21. Juleflasker, i produktion.
22. Købmandsglas, i produktion.
23. Lanterneglass, privateje.
24. Snapseglasser, privateje.
25. Atlantis, i produktion.
26. Harmoni, i produktion.
MB-serie, i produktion.
Vase med fugl, privateje.
27. Amfora, i produktion.
To slanke vaser, privateje.

28. Unika, stort fad (3.000 kr.)
29. Unika, Tudseæg, træer, store (2.000 og 1.800 kr.)
Unika, Tudseæg, træer, mellemstørrelse (1.350 kr.)
Unika, Tudseæg, træer, små (800 kr.)
Unika, Tudseæg, stor klump (450 kr.)
Unika, Tudseæg, små klumper (350 kr.)

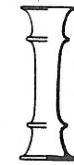


341 13 50
140 mm
5 1/2 inch



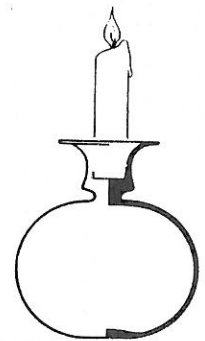
351 27 07
Skål, lille
Bowl, small
Schale, klein
Bol, petit

93 mm/3 3/4 inch



341 13 55
341 13 45

140 mm
5 1/2 inch



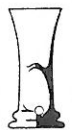
341 22 10
341 22 13
341 22 16
Mellem
Medium
Mittel
Moyen

135 mm/5 1/4 inch



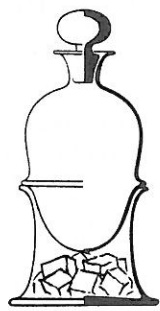
331 39 14

Vene
180 mm/7 inch
84 cl/28 oz



Klokkeglas
Bell glass

105 mm/4 1/4 inch
4 cl/1 1/2 oz



331 39 11

Fejø
255 mm/10 inch
75 cl/25 oz



331 39 10

Livo
228 mm/9 inch
50 + 6 cl/17 + 2 oz

**Design
Michael Bang**

30. Unika, to hulsten (450 og 350 kr.)
Unika, vaser (850 kr.)
Unika, grå serie, privateje.
31. Lysestager, i produktion.
32. Lysestager, privateje.
33. Lysestager, i produktion.
34. Lamper, i produktion.
35. Unika, håndslebet, (3.800 kr.)
36. Unika, håndslebet, stor vase (3.300 kr.)
Unika, håndslebet, klar vase (2.800 kr.)
37. Unika, håndslebet, skål (3.300 kr.)
38. Unika, håndslebet, klar (12.000 kr.)
Unika, håndslebet, blå (3.300 kr.)
39. Unika, håndslebet, brevvægte (350 kr.)
40. Unika, håndslebet, stor, (1.800 kr.)
Unika, håndslebet, fire mellemstørrelser (1.500 kr.)
Unika, håndslebet, rund (1.500 kr.)
Unika, håndslebet, brevvægt (900 kr.)
41. Unika, privateje.

KLUBAFTEN med Julepynt
den 8. december 1993 på AHM.

Formanden bød velkommen til de mange fremmødte og nævnte herefter, hvorledes man havde tænkt sig, aftenen skulle forløbe. Først ville Jan Kock fortælle om julepynt, hvorefter vi ville holde en pause, hvor vi ville nyde et krus gløg med brunkager. Efter pausen ville vi se på det medbragte julepynt, og tilsidst ville der blive vist en film, optaget af P. V. Kamp, om turen til Tjekkiet, som en hel del medlemmer havde deltaget i.

Jan Kock indledte med at nævne julesalmen: Juletræet med sin pynt. Heri siges: "Træet skal vises og siden spises". Det er i vore dage lidt uforståeligt, men i forrige århundrede, hvor traditionen med det pyntede juletræ blev indført til Danmark fra Tyskland, det var omkring 1810, blev træet pyntet med blanke æbler, krømmerhuse med sukkerstads og lignende. Senere begynder man med det, der i den her forbindelse er spændende, nemlig forskellig julepynt i glas (lampeglas) i form af diverse figurer udført i den teknik, man kalder fattigmandssølv. Men det var først i begyndelsen af det 20. århundrede, at glasjulepynt blev almindelig.

Idag kommer der en hel del julepynt fra Taiwan og Japan, men langt størstedelen kommer stadig fra Tyskland, som det har gjort i lige så lang tid, som der er blevet fremstillet glasjulepynt. Centeret for glasjulepynt ligger i bjergegnene i det østlige Tyskland omkring byen Laucha, hvor faktisk alle familier er engageret i fremstillingen af julepynten - i det vi kalder hjemmeindustri dvs. hver enkelt glasmager sidder med en brænder og et ofte klart glasrør og fremstiller figurer, enten i en form, eller på fri hånd - figurerne bliver så dekoreret, enten ved belægning med farvet glasgranulat, emalje eller/og sølvnitrat.

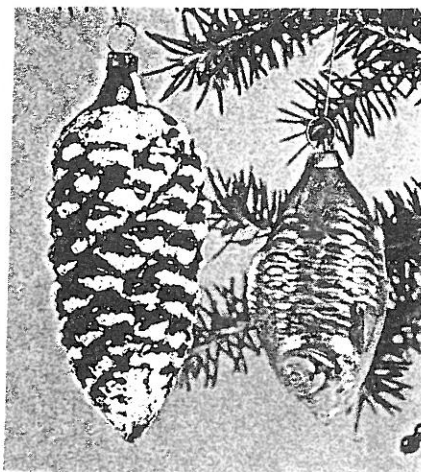
Denne hjemmeindustri opstod i forrige århundrede, hvor man pga skovenes forsvinden måtte gå andre veje - den traditionelle med en glashytte og mange arbejdere var på retur, men kreativiteten og lysten til at tjene penge havde glasmageren stadig, samtidig var der den fordel, at arbejdet kunne afbrydes og optages igen med kort varsel, hvilket betød at stadig flere blev engageret, hvilket trykkede priserne. Julepynten blev afhændet/solgt til rejsende agenter, som viste deres varer på messen i Leipzig, hvorefter det spredtes over hele Europa.

I tiden efter 1945, hvor Laucha nu lå i det daværende Østtyskland, bredte hjemmeindustrien sig af naturlige årsager til Tjekkiet og egnene omkring Bayern.

Som tidligere nævnt så har andre lande i de seneste år øget denne konkurrence, så på længere sigt er det svært at se, hvilken fremtid det oprindelige traditionelle glasjulepynt har i sit hjemland.

Efter denne introduktion om julepynt hyggede vi os så med julegløggen mm.

Efter gløggen så vi på julepynt - vi kunne have pyntet adskillige juletræer, hvis det var det vi skulle. Der var faktisk alle mulige former for figurer, et stort udvalg blev fremvist og kommenteret af Jan Kock, men langt fra alt kom frem - så overvældende var "udbuddet". En fællesnævner for pynten var, at den ikke var overvældende gammel, mest fra 1950 og frem.



Herefter gik vi til filmen! Vidiofilmen fra turen til Tjekkiet var en stor oplevelse for alle, enten pga genkendelsesglæde eller fordi P.V.K. havde formået, at optage mange spændende billeder fra de mange museer. I flere tilfælde var det forbudt at filme, men da filmen var til privat brug, sørgede guiden for, at der blev givet tilladelse, mens der i andre tilfælde blev, som P.V.K. sagde: "Skudt fra hoften". Efter denne fremvisning, som P.V.K. kommenterede efter bedste evne - området er stort, idet filmen groft viste udviklingen fra 1600-tallets bjergkrystal til vor tids studioglas.

Til sidst blev der vist en film om studioglas. Filmen omhandlede Tchai Muncks arbejdsmetode vedrørende især fremstillingen af skåle og fade, hvilket er, som det fremgik, en meget tidskrævende proces, men også noget helt unikt (Tchai Munck har værksted og forretning i Ebeltoft sammen med sin mand, Finn Lynggård).

Efter denne forevisning takkede formanden Jan Kock og P.V.Kamp for deres bidrag til en spændende aften og ønskede alle en glædelig Jul og på gensyn i det nye år.

J.F.R.

Kastrup Glasværks asiet nr. 743 fra planche nr. 3.
"Alfabet-asietten".

I GLASNYT, september 93, havde Arne Rasmussen, Rødovre, et indlæg, hvor han forespurgte om nogen kendte den, og i den udformning, som hans havde - den lignede ikke helt plancheafbildningen. Undertegnede kender ikke nogen eksemplarer - hverken A.R.s eller plancheafbildningen, og tilsyneladende gør heller ingen andre det, så jeg kan kun ønske Arne Rasmussen tillykke med sin "unicating".



J.F.R.

Søger De noget

særpræget?

Sandblæst og graveret.....

Et tilfældigt fund af en lille salgsfolder for glas fortæller om en virksomhed i København, som havde fundet en niche for dekorerede glas med egne motiver.

Firmaet L.V. Erichsen, Godthaabsgade 66, København udsendte i krigsåret 1942 det her gengivne, lille katalogblad hvoraf det fremgår, at man var leveringsdygtig i glasvarer, som var dekorerede med enten graverede eller sandblæste motiver.

På forsiden annoncerer man et snapseglass med høj, vredet stilk og et porterglas ligeledes med vredet stilk. Kummerne på glassene er dekoreret med en egeløvsranke, som løber højre om. Mellem hvert blad er der to agern.

Slibningerne er firmaets fortjeneste, hvorimod glassene helt tydeligt er Holmegaards. Glas med egeløv slibes på dette tidspunkt ikke på noget dansk glasværk, men åbenbart har der været et marked.

Begge glas har været i produktion på Holmegaard over en længere årrække og genfindes således i glasværkets katalog over Husholdningsartikler fra 1938.

På folderens side 3 udbydes to modeller af drikkeglas, hver i tre størrelser. L.V. Erichsen kalder servicet med firkantet fod for Herregaard og forklarer, at slibningen er en gammel svensk bort. Mønstret er da også et af de almindeligst anvendte på svenske glas i første halvdel af 1800-årene.

Selve glasset er igen fra Holmegaard. Værket leverede i følge kataloget fra 1938 glasset i tre størrelser, men kun i glat. Kastrup Glasværk, som leverede et lignende glas, udbød i de samme år både en sleben og en glat udgave.

Det nederste service bærer navnet Rococo og er slebet med en omløbende bort med liggende s'er. Glasset er Holmegaards Herredag, tegnet af Orla Juul Nielsen og sat i produktion 1928.

I folderen står, at slibningerne er udført af kunstgravør E. Rünemalm. Han er ikke nogen tilfældig gravør, for han må være samme person som den Elving Runemalm, der var gravør på Holmegaard i årene mellem 1934 og 1941. Han var svensker og havde gået i den bedst tænkelige skole, idet han forud for sin periode på Holmegaard arbejdede på Orrefors Glasværk, som i de år leverede noget af det bedste inden for graveringer.

Samarbejdet med Holmegaard varede som nævnt frem til 1941. Så Runemalm er formentlig kort tid herefter kommet til at arbejde for Erichsen.

En anden side af L.V. Erichsens virksomhed var glas dekoreret med sandblæste motiver. På side 2 og 4 præsenteres en række af sådanne varer. De hertil anvendte glas er billigere, pressede glas, hvoraf de fleste kommer fra Holmegaard, og som igen kan genfindes i værkets katalog fra 1938.

De viste motiver er meget karakteristiske for 40'erne. Således hører den springende hjort på bonbonieren til blandt de absolutte favoritter i perioden.

Andre firmaer har vel taget ideen med at sandblæse motiver op, for det er en billig og enkel teknik, som ikke kræver meget udstyr. Ihvertfald kendes der ganske mange forskellige former

og variationer.

Som krigen skred frem, og manglen på varer blev større, begyndte man også at bruge maskinblåste flasker til vaser. Toppen blev gerne sprængt af og så blev siden dekoreret med et sandblæst motiv.

Eventuelle mærker, der alt for tydeligt fortalte, at den smukke vase havde en fortid som en mere ordinær flaske, blev gerne slebet bort, eller i det mindste sløret ved en kraftig sandblæsning.

Salgsfolderen giver et glimt af et firmas produktion. Men endnu mangler der en klarlægning af under hvilke omstændigheder firmaet startede og hvor længe det drev forretning med at slibe og sandblæste glas.

Hvis nogen ligger inde med viden hører Glasnyt gerne fra Dem.

Jan Kock.
Museumsinspektør.

Folderen måler i sammenfoldet stand 14,8x12,3 cm.

Søger De noget
særpræget?

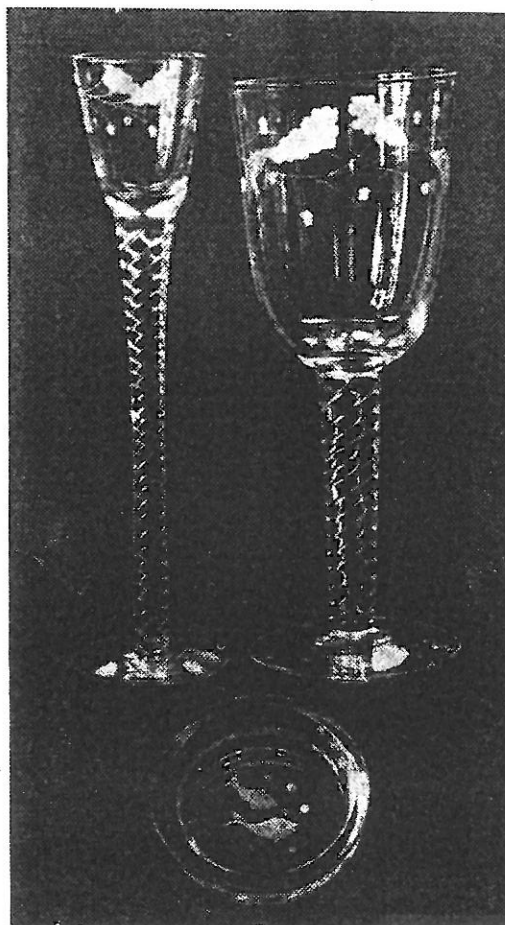
Graverede Glas

Snapseglas
snoet Stilk
5,00

Ølpokal
snoet Stilk
6,85

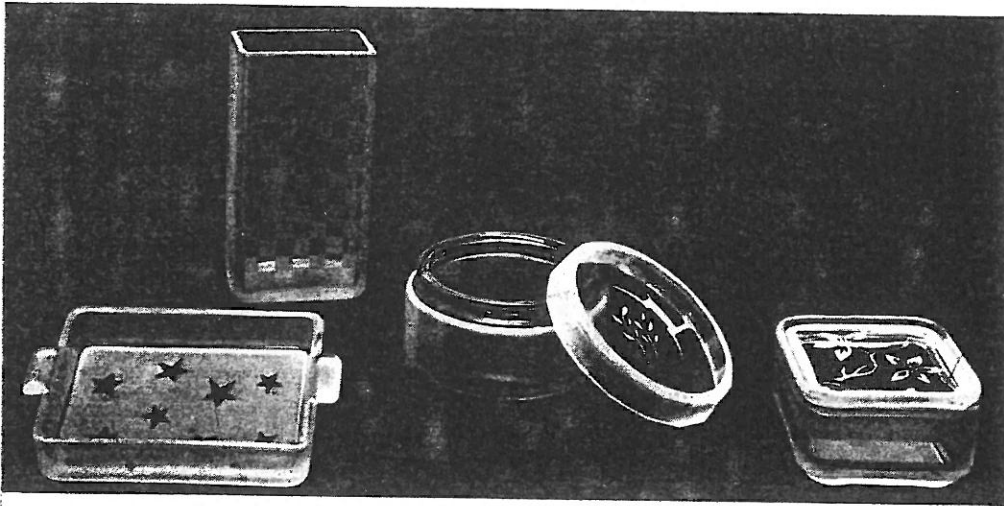
Askebæger
m. forskellige
Motiver
5,85

L. V. Erichsen
Godthaabsvej 66
Tlf.: Central 6647



Sandblæst Glas

i mange moderne Former og morsomme Mønstre.



Kabaretassiet 3,85 Vaser fra 4,50 Bonbonniere 3,85 Firkantet Glasæske 3,85

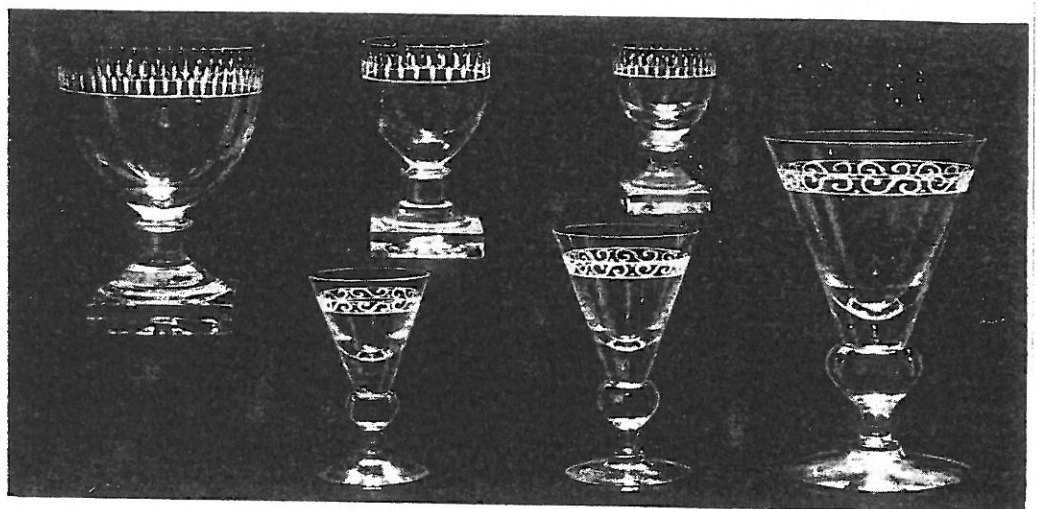
Nyheder fra

L. V. Erichsen Godthaabsvej 66 · Telf. Central 6647

Graverede Serviceglas

udført med smukke antike Mønstre af Kunstgravør E. Rünemalm.

Rødvinsgl. 6,85 Portvinsgl. 5,00 Snapsegl. 4,50 Herregaard gl. svensk Bort.



Rococo

Snapsegl. 4,25

Portvinsgl. 4,75

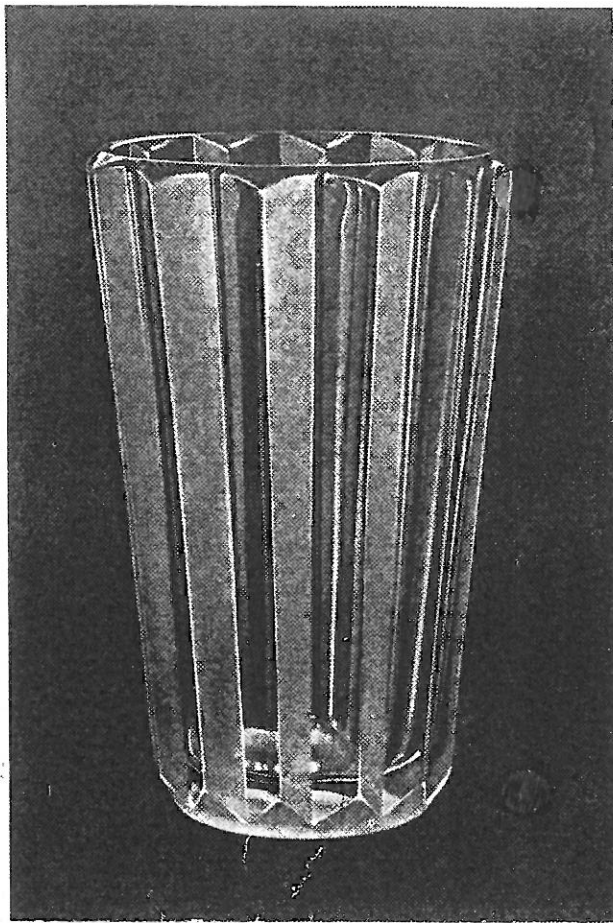
Rødvinsgl. 6,50

Drejer det sig om en større Ting til en Gave,
kan vi vise Dem et stort Udvalg i moderne Kunstglas.

Smuk
Sandlilcest Vase

i det „tykke“ Glas
Højde 19 cm

Kr. 8,85



September 1942

B. NIELSEN'S BOGTRYK
VESTER-VOLDGADE 7-9

Tidsskriftartikler om glas.

Ideen med at registrere artikler om glas har fået Alfred Nørregaard, København til at reagere med en henvisning til en artikel i tidsskriftet "Hver 14. Dag", bd. III, København 1896. Til glæde for alle bringes artiklen her i Glasnyt.





Om Glas og dets Tilvirkning

AF

H. TAUBER-JENSEN

✻

Som saamange nyttige og smukke Opfindelser er Glassets elementære Sammensætning, ifølge en kjendt Beretning fra Oldtiden, skeet tilfældig, idet en Del af de Stoffer, som endnu anvendes den Dag idag til Fabrikationen, vare tilstede ved en Leilighed, hvor Fønikierne havde tændt et stort Baal paa Stranden; disse Ting smeltede da sammen til flydende, urene Glasmasser og fandtes efter Brændingens Slutning størkede paa Sandet.

Herfra altsaa den første Kundskab om Hvad der danner Glas, og hvorledes Glas frembringes. Man lavede da ogsaa senere i Oldtiden, hvad „Antiksamlingen“ og „Brygger Jacobsens Samlinger“ vise, smukke Glassager; jeg antager, at den halvmatte perlemorsagtig glinsende Overflade, som disse ældgamle Ting vise, idetmindste til dels er frembragt ved Tidens og Findestedernes Indflydelse; den er eiendommelig for saadanne virkelig gamle Sager, men kan eftergjøres, og efterlignes nu af moderne Anstalter med stor Dygtighed og Virkning; Glaspaster og emailleagtige Glasperler høre ogsaa til denne længstsvundne Tids Frembringelser fra Ægypten og Middelhavslandene.

Som al anden Kunst og Videnskab er Glas-tilvirkningen siden druknet i Barbariets Aarhundreder, dog kun for senere at blive bragt til Gjenudvikling, med derefter følgende planmæssig Forbedring og Fremstilling.

Medens Venedig stod paa sit Høieste som østerlandsk Handelsby, blev dette Sted berømt for sine enestaaende smukke og sjeldne Glasvarer (Murano-Fabrikerne), der baade hvad Masserne og den udmærket tekniske Færdighed angik, satte Yndere og Kjendere i Beundring. De skønne Ting, som vor Rosenborg Samling eier, der var en Gave fra Venedigs Doge til Kong Fr. IV, til Minde om dennes Besøg paa Stedet, vare allerede dengang Sjeldenheder, og ere nu af næsten ubetalelig Værdi; de omfatte forskjellige Arter, baade saakaldte

Millefiori-, Fioriu- og Avanturin-Glas, der bl. A. udmærke sig ved en ganske usædvanlig Tyndhed, Lethed og Finhed, idet de tillige fremvise de fineste Farveprydelser i Form af spundne, flettede og vævede, i Massen opsmeltede Glasstraade; tillige vare, men vistnok paa et noget senere Tidspunkt, „Speilene“ og „Krystalkronerne“ fra Venedig berømte. Denne til Stedet bundne Fuldkommenhed i Tilvirkning af Prydglas tilhørte altsaa den senere Middelalder og holdtes saa hemmelig, at de mange Anstrengelser og Forsøg fra forskjellige Sider paa at lære Kunsten at kjende bleve fuldstændig frugtesløse, saaledes at denne Kunstindustri fuldstændig uddøde; først i en senere Tid (de første efterliggende Prøver fandtes paa Londoner-Udstillingen 1862) er den gjenopvakt og har bragt smukke Resultater. Før kjendtes ikke Brugen af Glas som Materiale til Nytte- og Brugsgjenstande, hvorimod Lersager anvendtes i stor og stedse forbedret Fremstilling.

Senere opstod i de forskjellige Lande Glasindustrien, oftere foranlediget ved den naturlige Tilstedeværelse af Hovedstofferne til dets Sammensætning, f. Ex. rene, store Sand- eller Kvartseier. Bøhmen blev et af de Steder, der til de sidste Tider har fortsat en Storproduktion og Udførsel af Glasvarer, særlig fra Empire-Tiden og nu atter af de bekjendte glansfulde slebne Varer, *Krystalglas*. Belgien har gjort sig berømt ved Speil- og Vinduesglas; slige Specialiteter afhænge naturlig for største Delen af særlige Anlæg og eiendommelig udviklet Teknik.

Det første Glasværk her i Landet var vistnok det, som Grev C. Danneskjold-Samsøe 1822 anlagte paa *Holmegaard* og hvis Drift og Forbrug baseredes paa de til Godset hørende store Tørvemoser. Ogsaa afd. Hofjægermester Schütte paa Bygholm fandt sig paa Grund af lignende store Mosedrags Beliggenhed ved Gandrupgaard, under Mylenbergs Godser imellem Hobro og Aal-

borg, foranlediget til der at indrette en Glashytte under Navnet *Conradsminde*, hvilken senere forpagtedes til d'Hrr. Rathmann og Kissmayer, der sluttelig oprettede *Aalborg Glasværk*, som endnu drives, medens Conradsminde forlængst er nedlagt.

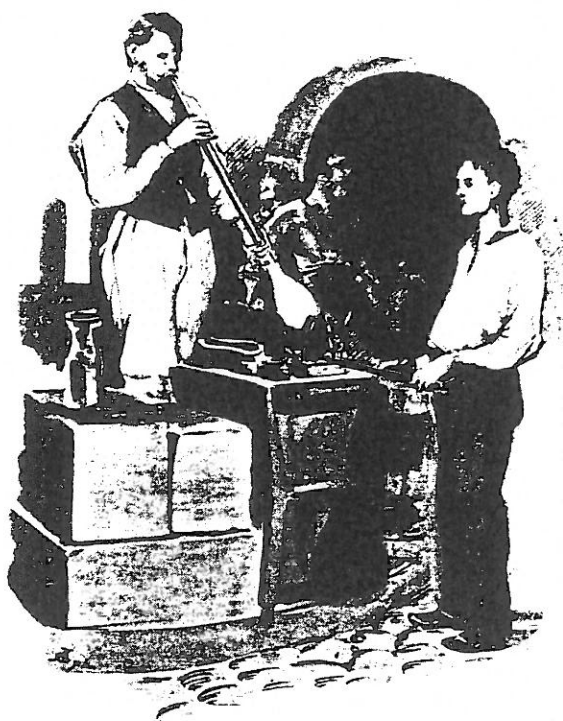
Efterhaanden maatte Holmegaards Glasværk, der er beliggende en Milsvei fra Nestved, erkjendes ikke at kunne overkomme alle Opgaver, og især at ligge uden tilstrækkelig lette Forbindelsesveie for de mest fyldende og tillige kuran- teste Artikler, som f. Ex. Flaskeglas o. L., tilmed vare Smeltningsmethoderne ifærd med at under- gaa Forandringer, idet det maatte ansees for mest praktisk at fremstille Gas af Brændemid- lerne, istedetfor den hidtil brugte direkte Fyring, ved Hjælp af de saa- kaldte „Regeneratorer“, Indretninger, der nu an- vendes saagodtsom over- alt. Igjennem særskilte Foranstaltninger udvik- les denne, opsamles og føres gjennem Ledninger til Ovnene, hvor den vir- ker mere jevnt, sparsom- meligt og vedvarende, hvad der har megen Be- tydning for Arbeidets Re- gulering. For disse mere merkantile Formaal, og den langt større Kapital, som Forarbejderne kræ- vede, kunde Grev Dan- neskjold som Enebesid- der ikke ventes alene at ville bære Omkostninger- ne. Der blev derfor, med denne nødvendige Udvi- delse for Øie, dannet et Aktieselskab, som af- kjøbte Greven Kastrup Glasværk, ved hvilket der allerede fandtes en stor Virksomhed, og hvor mange philanthropiske Fo- retagender vare grundede af Hensyn til Værkets Fremgang. Saaledes havde Greven 1847 ladet opbygge en hel Del Arbejderboliger, Forsamlings- rum o. s. v., der endnu existere. Dette Værk har tillige den meget væsentlige Fordel af en egen Havn, hvor altsaa Kul, ildfast Ler og de forskjel- lige Mineralier og øvrige Materiale direkte kan modtages, og hvorfra ligeledes det færdige Pro- dukt let kan udskibes. Endvidere maatte det jo betragtes som meget heldigt at være i Nærheden af det største Forbrugssted (Kjøbenhavn), og Værket har derfor siden det overgik til Aktiesel- skabet stedse været og er endnu (der bygges i Øieblikket en stor Bygning til Sliberi) under stad- ig og storartet Udvidelse; sidst har Fabrikerne bygget sin egen anseelige Bygning med Udsalg-

rum ved Nørrevold i Kjøbenhavn, det tidligere Hotel Dannevirke, i hvis Bagbygninger Kontorer og Lagere ogsaa tidligere fandtes.

For at have noget Friskt og Selvoplevet at ty til ved Affattelsen af denne lille Artikel, har Forfatteren søgt Leilighed til sammen med Bladets Tegner at se Værket i Virksomhed, og skal med- dele Et og Andet af det, han har seet og hørt.

Kastrup Glasværk, der nu (tilligemed Hellerup og Godthaab Flaskeværker) foruden ca. 8 Milli- oner Bouteiller aarlig leverer for 3,400,000 Kr. forskjelligartet hvidt og farvet Glas (Medicin-, Lampe-, Drikke- og Presseglas, beskjæftiger til Stadighed henved 150 Arbeidere, der skifte i to Hold. Om Natten vedvarer Brændingen i Ovnene, af hvilke der i Hvidtglas-Værkstedbygningen fin-

des to, der under Ar- beidsstandsningen atter fyldes med Masser, der skulle være smeltede og færdige igjen den næste Morgen, naar Arbeidet gjenoptages. Et vældigt Flammehav, der nu frem- bringes ved nøie regule- ret Tilstrømning af Gas og atmosfærisk Luft, omhyller de i Ovnen væ- rende ildfaste Lerpotter, som deri blive helt gjen- nemsigtigt glødende, og som ogsaa ved de høie Varmegrader og under Paavirkningen af de in- deholdte flydende smel- tede Glasmasser efter- haanden fortæres, saale- des at de med Melletrum maa erstattes med an- dre. Værket har store Be- holdninger af Raamateri- ale, saaledes af plastisk



BOUTEILLEFABRIKATION VED BASSINET

ildfast Ler fra det Hessiske, der sammen med Chamotte (brændt og finmalet Ler) og Sand, af paalidelige Arbeidere, saakaldte Kapseldreiere, omhyggelig og med stor Akkuratess omformes til solid dannede Glaspotter; disse ere mere end alenhøie, cylindriske 2—3" tykke og ca. 20⁰ brede Potter, som efter meget forsigtig og lang- som Tørring og forudgaaet Brænding skulle er- statte dem, som efterhaanden blive ubrugelige. I saadanne Kar smeltes alle de finere forskjellige ufarvede og kulørte Glasmasser. Det meste Gods gjøres af fin hvid eller halvhvid Masse; hvad der bliver tilovers eller søndres, samles og knuses, for atter ved Leilighed at blive smeltet sammen med de ellers før Brændingen blandede og sam- mensigtede Glasbestanddele.

Disse ere navnlig kiselsure Salte, hvis An- vendelse beroer paa Kiselsyre's (Sand, Kvarts

og Flint) Evne til, under høie Varmegrader at uddrive andre Syrer af deres mineralske Forbindelser, idet de samtidig danne Glasset; som nødvendige Hjælpemidler hertil indtræder Kalk og Kali (Potaske) eller Natron (Soda); de sidstes Forbindelser anvendte alene ere for opløselige; Kali- og Natronvandglas-(Opløsninger) ere jo almindelig kjendte. Som Smeltmiddel bruges i store Mængder „Mønnie“, et Blyoverilte, der i mindre ren Tilstand anvendes meget til rød Malerfarve og som et stærkt Jernkit.

Bouteillefabrikationen af mørkere og lysere grønt og brunt Glas finder nu saagodtsom altid Sted ved Forme, der give det bestemt Størrelse og det fuldstændig ensartede Udseende, som forlanges, og saadanne Former betjenes af Arbeideren med Foden, efterat Glasmassen, ved Blæsning igjennem Piben har faaet en passende Udvidelse; den

sidste Blæsning skeer i den lukkede

Form, der dannes af to Dele. Tidligere blev Flaskeglasset ogsaa smeltet i Potter, hvad der nu ikke skeer mere til stor Lettelse for baade Fabriker og Arbeidere. Bouteilleovnen

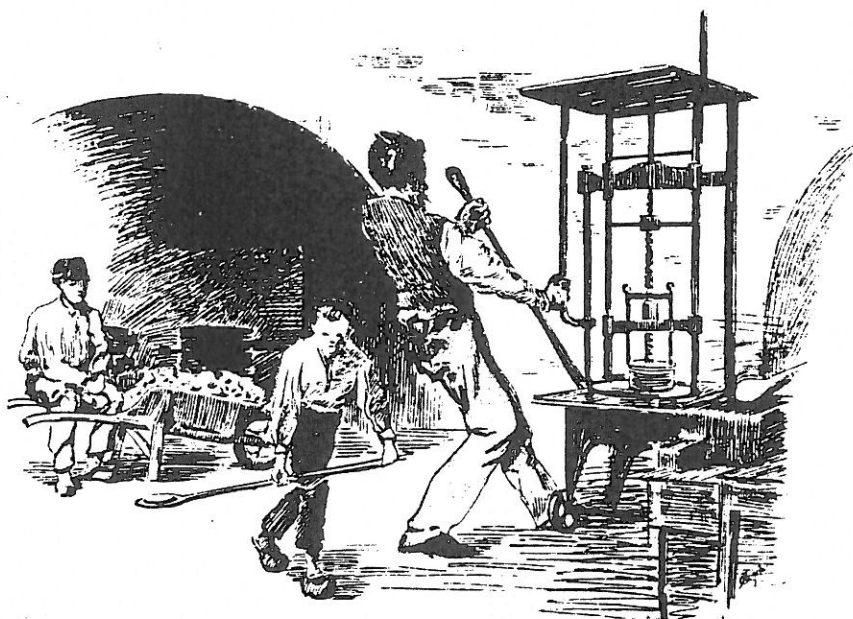
dannes nu af et mægtigt af ildfast Materiale opmuret Bassin, der li-

geledes ved Generatorgas og Luft holdes uafbrudt opvarmet, idet Flammerne vekselslaa om og over Bassinets Langsider, saaat Heden reguleres. Ved Bassinets ene halvrunde Ende findes Aabninger for tolv arbejdende Svende, som derfra bekvemt kunne forsyne deres Piber med smeltet og afklaret Glasmasse, der bestandig flyder henimod Aabningerne. Dette Bassin er beliggende midt i en stor Bygning med frit Rum udenfor til alle Sider. Et saadant Bassin udholder den fortærende Flamme i adskillige Maaneder, fra fem til sex; til Slutning, naar det bliver ubrugeligt, standses Ilden, og det flydende Glas tappes ud i Sandet ved Ovnens modsatte Ende, hvor det vælder frem som seige Masser, der efterhaanden afgive deres Varme og størkne til en Art Lava. Imidlertid maa et nyt Bassin være opbygget og gjort færdig til Brug. Det

størknede Glas knuses og iblandes det Stof, der gaaer til Smeltning i det nye Bassin.

Oprindelig vare Alle, og endnu ere en Del Glasmagere fremmede Folk, mest Tydskere; derfra stamme de mange udanske Benævnelser for Arbeide og Værktøi i denne som i saa mange andre Industrier, der kun langsomt og med Besvær kunne blive erstattede af tilsvarende danske; hvor dette kan ske, burde det ske, men Sagen er meget vanskelig, og bør neppe forceres frem, medens dog enhver god Leilighed burde benyttes. Efterhaanden gaa danske Folk ind i Arbeidet, idet adskillige, der som Børn have været Forældrenes Hjælpere, senere optage deres Gjerning, som de fra Barnsben ere blevne fortrolige med. Thi en Glasmager arbeider (især ved Potte-Ovnene) *ikke alene*; der danne tre Personer en saakaldet „Stol“, som bestaaer af en Ar-

beider og to Hjælpere; den Dueligste er saa Mester for Stolen, ved hvilken i Reglen to Drengere ere de Assisterende; men hverken Mesteren eller Drengene have det allermindste med nogen Stol at gjøre! tvertimod ere de i uafsladelig, ildsom Bevægelse; den ene Dreng henter paa „Piben“, der dyppes i



PRESNING FRA HVIDGLASOVNEN

Potten ved Ovnene, den glødende Masse, som han under Gangen vender og dreier, inden den afleveres til Mesteren, der i samme Øieblik har afleveret det færdige, endnu glødende Arbeidsstykke til den anden Dreng, som bringer en Pibe med nyt Glas. En eiendommelig Summen lyder gjennem dette store Arbeidsrum, hvor saa mange Mennesker færdes travlt og lynsnart imellem hinanden, medens Ovnene lyse glødende og Drengene løbe om, bringende enten glødende Klumper Glas eller færdige Arbeidsstykker paa Plads, tilsyneladende forvirret, men Alt dog efter den skønneste Plan og Orden. En Gang imellem indtræffer naturligvis Uheld og faaes Brandsaar. Piben er et $1\frac{1}{2}$ — 2 Alen langt trukket hult Jernrør (Gasrør), som under Arbeidet stadig svinges og dreies og flere Gange blæses igjennem for at faae den rette Form paa Stykket.

Ved andre Arbeider, f. Ex. naar et hult Drikkeglas forsynes med Fod, siges Arbeideren at have „en Post“, og man kan da undertiden finde ham siddende med en glødende Glasklump paa Enden af en lang tynd Jernstok, der skal afkjøles til det Punkt, da den endnu formaaer at hefte fast paa den færdige Glasoverdel; jeg saae i Løbet af et Par Minuter flere saakaldte Beatrice-Glas komme paa Fødder (B.-Gl. er Handelsnavnet paa en bestemt Cylinder-Glasform à $\frac{1}{4}$ — $\frac{1}{2}$ Liter). Lampeglass tilvirkes her paa Kastrup efter en stor Maalestok; de blæses og støbes i mange Former og Størrelser, og forsynes, efterat alt overflødig Glas er bortsprængt og de skarpe Kanter enten ved gjentagen Opvarmning eller Slibning borttagne, med særlige bestilte Navne og Mærker, der her ætsets, men ogsaa kunne, hvad der er omstændeligere og mest skeer for større Mønstre, fremstilles ved Sandblæsning. Paa de fine Mærker, der ere frembragte ved Hjælp af et Gummistempel og et Fernistryk paa Glasset, strøes pulveriseret Fluornatrium; kort efter staaer Mærket tydeligt og uudsletteligt, mat paa det blanke Glas. Mange Arter Varer presses i Jernforme med Haand-, Fod- eller Maskinkraft; en saadan Maskine passes af en Arbeider, der lægger Masse ind og tager ud, medens Drengene ganske let paaklædte, ile til og fra med de glødende Glasklumper, som i et Øieblik ere forvandlede, have faaet Form og ere blevne faste. Ved Afbildningerne har Tegneren vist baade denne Presning fra Hvidglas-Ovnen og Bouteillefabrikationen ved Bassinet.

Farverne til de mange smukke og finere Sager, som nu udgaa fra Værkets Potteovne, frembringes ved forskellige Metalilte: *Kobalt* (blaa Farver), *Jern* (grønne, brune og gule), *Brunsten* (lilla og violette), *Kobber* (bl. A. leverer Kobber-Foriltet nu en pragtfuld rød Farve, næsten som Guld-Purpur, til Illuminationskugler), *Chrom* (grøn) — og ved passende Blandinger heraf; disse opløse sig i Glasmasserne og have betydelig Farveevne, saa at ofte nogle faa Procent, undertiden $\frac{1}{100}$, ere tilstrækkelige til at give kraftige Farvenuancer.

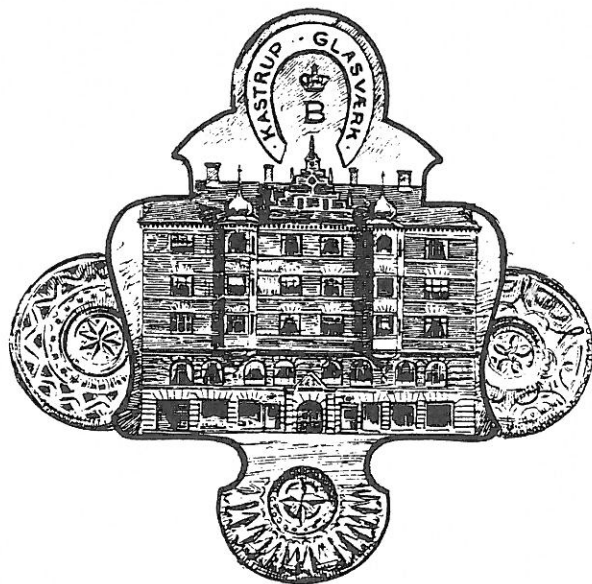
Store Kjøleanlæg gjøre det muligt meget langsomt og gradvis at afkjøle Arbeidsstykkerne, og ofte er dette, f. Ex. ved Lampeglassene, af ganske særegen Vigtighed for Produktets Godhed og Holdbarhed under Brugen; af saadanne Kjølerum eller Ovne findes en større og en mindre, der optage Productionen efterhaanden som den skrider frem, og først afgiver den efter 1 à 2 Døgns gradvise Afkjøling.

Glas kan altsaa underkastes mange Behandlinger for at naae sin endelige Form, idet det baade kan blæses, formes, presses, støbes og vales; en af de nyere Anvendelser deraf er at lave murstensformede Stykker (vel sagtens hule) for ved Indmuring at skaffe Lys fra en Væg,

hvor Vinduer ikke maa findes; tykke riflede Plader have jo alt i mange Aar været brugte til Lyskasser og paa Gaardspladser.

En ganske særlig Art decorativ Udsmykning og dennes Oprindelse skal omtales i det saakaldte *Lustre-Glas*. Der berettes nemlig herom fra en ungarsk Glashytte, at man en Fest-Aften afbrændte bengalske Flammer i Ovnene, og Dagen efter havde alt den Aften fabrikeret Glas en mat iriserende flerfarvet Overflade, som var paafaldende og skøn; nuomstunder behøver man ikke at løbe an paa Tilfældigheder, men kan ved en let Efterbrænding og Paaføring af metalliske Forbindelser frembringe saadanne Farvevirkninger, der paa al Keramik men særlig paa Glas kunne give bedaarende smukke Reflexer. De Fleste ville kjende Maneren fra de almindelige Blomsterglas, der hvile paa tre regnbuefarvede Kugler. Som bekjendt kan Glas ogsaa spindes til fine tynde Traade, og et Pariserfirma har i de sidste Aar med adskilligt Held benyttet Væv af dette Spind til Klædestoffer, der skulle have et ganske silkeagtigt Udseende, og til kunstigt Haar.

Slibning af Glas, der hidtil især er foregaaet paa Holmegaard, men nu ogsaa drives paa Kastrup Glasværk, finder Sted ved Hjælp af grovere og finere Sand og Vand paa store flade Jernskiver; senere skeer Poleringen paa Træ og Læder og med finere Slibemidler.



Man efterlyser et glas med en dobbeltnop, der meget ligner knopperne på Holmegaards "Karen", der med facetter hedder "Georg".

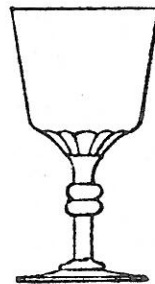
Men kummen synes anderledes, hvis den da er tegnet korrekt. Se "Karen" i Dansk Glas, 1825 - 1925, fig. 118 i 3. udgaven.

Urangrønt var alm. på nr. 2 glasset, hvidvin. Glasset med en seddel fra Fyens Glasværk er interessant, da "Georg" faktisk står i Fyens Glasværks første katalog under navnet "Victoria". Når man har et glas med slibning, har man det også uden.

Så vi må nok bede Jørgen Holst om at se om kummen på hans glas er tegnet korrekt, så det er "Karen" eller en glat "Victoria".

Er tegningen korrekt må vi nok sige, at det er en variant, vi ikke før har set.

Mogens Schlüter



80

Nr. 80 Holmegaards katalog 1900.

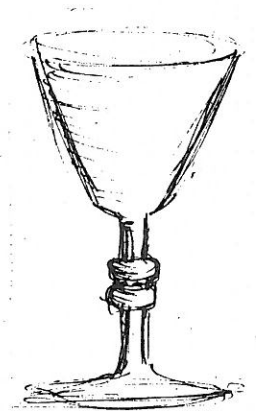
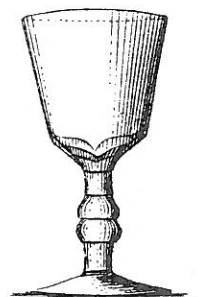


Fig. 118

Dansk Glas, 1825 - 1925, fig. 118.

Nr. 24 Aalborg Glasværks katalog ca. 1882.



24

KLUBAFTEN d. 26. januar 1994 på AHM.

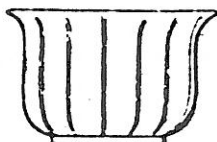
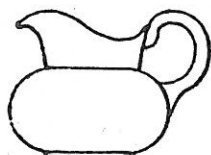
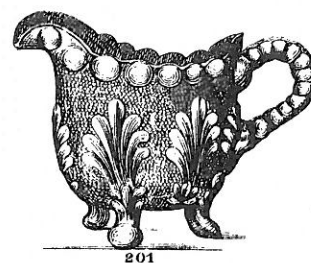
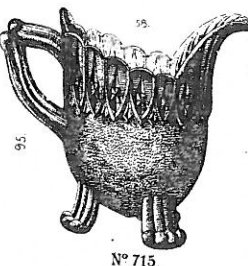
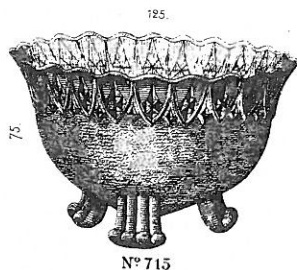
Emne: SUKKERSTEL.

Efter at der var sat ekstra stole op til de mange fremmødte medlemmer bød formanden velkommen, hvorefter han uddelte årsgaven "Holmegårds Krystalkatalog fra 1928 og 1934". Da dette var gjort, gav han ordet til Jørgen Rønne, der ville holde et kurseri om sukker/flødesæt.

Jørgen R. havde medbragt et meget fint udsnit af forskellige former for fastblæste og pressede sæt fra Aalborg, Kastrup, Fyen, Holmegård og Århus Glasværker.

Jørgen R. kom under kurseriet ind på den forskel på sættet, der er vist både på Kastrups planche nr. 723 - her er "Perlekanten" oval, samt i Aalborg kataloget, som nr. 201 - her vist med en rund "Perlebort"- altså skulle man kunne stedbestemme sit sæt. Men - da Jørgen R. har eksemplarer på begge varianter i ikke blot farvet (lyseblåt) glas, men også opal, som avetteret i Kastrup Glasværks prislister, så anser han det for udelukket, at bestemme et sæt pga "perlebortvariationen" ((der foreligger ingen tradition for, at Aalb. Glasværk har fremstillet opalglas (ingen af de typiske Aalborg-sæt kendes i farvet glas eller opalglas))).

En anden ting, der blev nævnt, var anhæftningsmærkerne, der er i bunden af mange sæt (de har været indvarmet for at blive så blanke som muligt), mærkerne ses faktisk altid på typiske Aalborg-sæt, men også en sjælden gang på typiske Kastrup-sæt, så identifikation af den grund må vist udelukkes.



Senere kom Jørgen R. ind på Fyens Glasværk, og her er det især det meget store repertoire, man må focuserer på: De mange faconer i et "hav" af glatte og optiske mønstre i alle mulige farver samt opalglas med dekoration. Uheldigvis begyndte Fyens Glasværk allerede omkring 1910, at afsprænge og planslibe randen på mange af deres sukkerskåle, det er ikke blot noget ucharmerende, men randen bliver også ret følsom over for stød. Et gode var det derfor, at der på samme tid opstod et modefænomen med nikkelslag til ikke blot sukkerskåle, men også flødekander (bevist vha Fyens glasværks opale, nummerede ting).



Liste over J.F.R.s medbragte ting.

1. sukkerskål, klar. Aalb. kat. nr. 194.
2. flødekande, klar. Aalb. kat. nr. 199.
3. flødekande, klar. Aalb. kat. nr. 201 eller KG plance nr. 723.
4. sukkerskål, lyseblå. Kastrup Glasværks planche nr. 715.
5. sukkerskål, lyseblå. KG pl. nr. 719.
6. flødekande, opal. KG pl. nr. 723 (perlebort med ovaler).
7. Flødekande, opal. KG pl. nr. 723 (perlebort med runde).
8. sukkerskål, lyseblå. KG pl. nr. 755.
9. sukkerskål på fod, klar. KG pl. nr. 704.
10. sukkervase med låg, klar. KG pl. nr. 763 (låg mangler).
11. flødekande, klar. KG pl. nr. 784.
12. sukkerskål, klar. KG pl. nr. 789.
13. flødekande, klar. KG pl. nr. 798 (anhæftemærke).
14. sukkerskål, mørk lyseblå. KG pl. nr. 822.
15. flødekande, klar. KG pl. nr. 829.
16. flødekande, klar. KG pl. nr. 760.
17. flødekande, søblå. Fyens Glasværks kat. 1892 (ca.): flødekande, svejftet form eller Holmegård kat. 1900 nr. 238.

18. sukkerskål, søblå. Fyens Glasværks kat. 1892 (ca.): sukkerkumme, svejftet form eller Holmegårds kat. 1900 nr. 233.
19. flødekande, lyseblå. HG kat. 1900 nr. 227 (ikke optisk stribet).
20. flødekande, klar. HG kat. 1900 nr. 228 (guillocheret).
21. sukkerskål på fod, klar. Århus kat. ca. 1900 nr. 731.
22. flødekande, lyseblå. Århus kat. ca. 1900 nr. 730.
23. flødekande, blå. FG kat. 1903 nr. 438 glat.
24. flødekande, klar med lysegrøn hank. FG kat. 1903 nr. 2215.
25. flødekande, klar. FG kat. 1903 nr. 2237 (den er opt. strib.)
26. sukkerskål, klar. FG kat. 1903 nr. 402 stribet (nikkelbesl.).
27. sukkerskål, klar. (KG)&FG kat. 1910 nr. 2236 optik 5 (øjnet).
28. sukkerskål, klar. do. 437 optik 10 (slebet en rand med guldkant).
29. sukkerskål, klar. do. 2232 skrænget (slebet en rand).
30. sukkerskål, klar. do. 2236 sleb. guirlande.
31. sukkerskål, opal m. musselmalet lignende mønster. Fyens Glasværks modelbog og mærket 437/306.
32. sukkerskål, opal. (KG)&FG kat. 1910 nr. 2236/344 (mærket do.).
33. flødekande, klar med ætsning. KG kat. 1910: sukkerstel "Fugle".
34. flødekande, klar m. ætset bort. KG kat. 1910 form nr. 266.
35. flødekande, klar m. slibn. FG kat. 1924 nr. 432 slibn. Else.
36. sukkerskål, rubinrød. do. nr. 701/196.
37. sukkerskål, urangrøn. do. nr. 702/217.
38. flødekande, klar. do. nr. 702/217.
39. sukkerskål, urangrøn. do. nr. 704/798.
40. flødekande, brun. do. nr. 704/798.
41. flødekande, rubinrød. do. nr. 705/846.

Efter kaffen var det så medlemmernes medbragte ting, vi skulle se på. Der var mange fine ting bl.a. et stort rubinrødt presset sæt, som desværre ikke kunne identificeres, en sukkerskål - Fyens Glasværks type nr. 798 koboltblå, en Kastrup flødekande klar nr. 760 og meget andet.

Efter at Jørgen F. Rønnest havde kommenteret medlemmernes medbragte ting, kvitterede GS med tak og boggave.

En aften, der efter interesse og stemning at dømme var vellykket i hus.

K.J./B.C.

"På kryds og tværs i glasset og stilarterne".

Den 23. Februar 1994 på AHM.

Aftenens foredragsholder var museumsinspektør Jørgen Schou-Christensen, Kunstindustrimuseet, København.

J.S-C. indledte med at sige, at glasset har udviklet sig gennem stilarterne - men hvis man sammenligner deres udvikling med andre ting bl.a. møbler, så er glasset ikke særlig godt med, det er mindre afhængig af stilarterne.

Glas, garneret med andre samtidige ting (vist på gamle malerier), lader sig tidsbestemme, men er svære at stedbestemme. Bestemmelsen foregår altså lidt på kryds og tværs, hvis man skal udtrykke det enkelt.

J.S-C. gik herefter bogstavelig på kryds og tværs gennem stilarterne, begyndende sidst i 1600-tallet, hvor barokpokaler - som har en dekoration - lader sig identificere. Flasker og især bægere er svære at tidsbestemme vha stilarter, dertil er de for enkle.

J.S-C. viste herefter HOGLA-glasset, tegnet af Jacob E. Bang i 1928, og nævnte, at han var inspireret af Conradsminde Glasværks dråbeformede vinglas med hul stilk. Om dette glas sagde J.S-C.: Riismøller "vaklede", men der er nok ingen tvivl om, at dette glas er Conradsminde. HOGLA-glasset blev kaldt glasset til Danmarks Hansen, og var konsekvent funktionalisme (funkis). Jacob E. Bang har selv beskrevet opbygningen (designet) - han var en flittig leverandør af artikler til tidsskrifter for kunstindustri.

J.S-C. nævnte og viste herefter andre eksempler på inspiration (Holmegård Glasværks ringede karaffel i katalog 1853 kontra 3 skåle (Holmegård Glasværks mønster "Brocksø").



I resten af causeriet bevægede J.S-C. sig i tidsrummet - fra midten af forrige århundrede og et godt stykke ind i dette århundrede - og der blev talt om glas, men også andre ting, der har betydning for den stiludvikling, der foregik.

Følgende nøglord må stå for indholdet: Funkis, Casandra Dubonet, Lalique, Orrefors, Bauhaus (Marianne Brandt), PH-lampe, Strømbergshytten, Hejrestellet (Pietro Krohn), Japansk bølge (stil), Overfangsglas-Galle', Art Nouveau - Jugendstil, Karl Koepping/Thrüringen-Ilmenau-Lampeglasblæsere, Tiffany, Bøhmen, Lötzt, Wienerstilen, Marie Louise Brandenburg-norsk studioskunstner, Harry Littleton, Hadeland-Benny Motzfeldt, Åse Brandt-svensker, Alvar Alto og Gunnar Nymann-Finland.

Efter denne "introduktion" takkede formanden under bifald Jørgen Schou-Christensen for en interessant aften.

J.F.R.

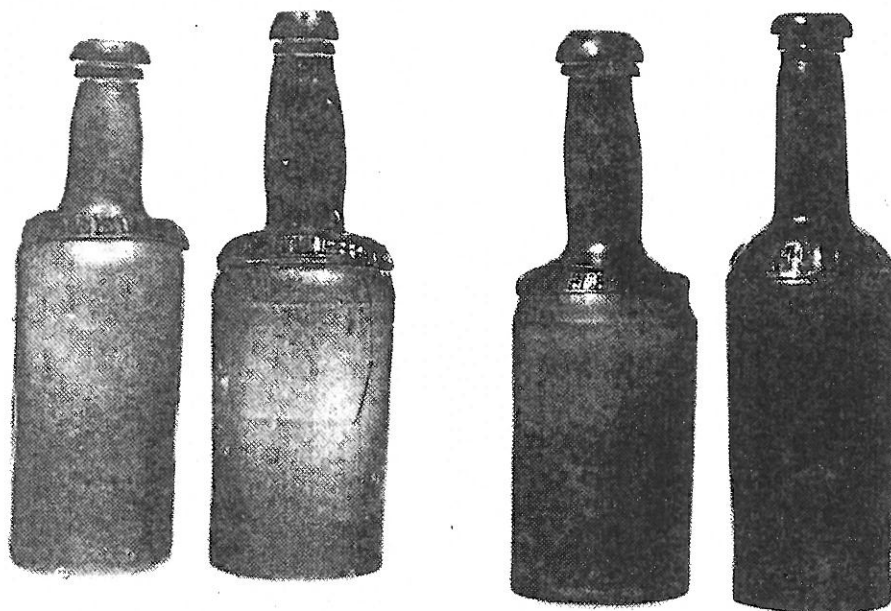
Bent Wolstrup viser og fortæller om
Peter F. Heerings flasker gennem 150 år.
Den 23. Marts 1994 på AHM.

Der var stort fremmøde. Formanden bød velkommen til Bent Wolstrup, som ville fortælle om Peter F. Heerings flasketyper. At det er en ekspert på området, er der ingen tvivl om, idet B.W. som bekendt i mange år var kontorchef hos firmaet Peter F. Heering, og den person der skabte Peter F. Heerings Glassamling. B.W. fortalte at firmaet Peter F. Heering var grundlagt i 1818, hvor Peter F. Heering etablerede sig i en kælderbutik på hjørnet af Boldhusgade og Admiralgade. Hovedernæringen var som urtekræmmer, som "bierhverv" havde han fremstillingen af en kirsebærlikør, som han havde købt recepten (opskriften) på af en madam Carstensen. Likøren kaldte han "Heering's Cherry Cordial". Allerede i 1838 havde firmaet udviklet sig så meget, at man opgav detailhandelen og koncentrerede sig om at fremstille likør og drive engros handel med importerede vine og spirituosa. Peter F. Heering var meget fortagsom - han havde anparter i skibe, han byggede skibe - Ja, han lod såmænd også opføre et glasværk på Bornholm, så han kunne fremstille egne flasker. Grundlaget var at der var stenkul på Bornholm. Glasværket blev

opført med hjælp fra en vis Grandjean, der er en kendt person i dansk glasværkshistorie, men glasværket blev hurtigt opgivet igen, der var ingen penge i det - flaskerne var for ringe, hvad angik kvalitet og pris.

Om flaskerne fortalte B.W., at de første flaskeemballager helt sikkert har været alm. hamrede flasker. Senere fik man eget navn på sine flasker (det var før det blev alm. med papiretiketter). Først brugte man glassegl med indstemplet navn "P. F. Heering" på skulderen - der findes flere typer, men alle på 3/8 pot flasker (B.W. mener, at der burde findes 3/4 pot flasker med glassegl, men ingen kendes).

At Peter F. Heerings "Heerings Cherry Cordial" var efterspurgt i udlandet, så vi også eksempler på. B.W. viste et par flasker m. glassegl, de var fundet i udlandet og var helt klart et par piratudgaver - navnet i seglet var hhv. "P. Herrink" og "P. Haering". De ældste flasker var såkaldte grønne - senere også brune og brugt i den udformning til ca. 1860. Flaskerne er fremstillet på både Holmegaard, Conradsminde og Bornholm.



Den næste flasker var fastblæst i en form - hvori navnet "P.F. Heering" stod i en firekantet ramme på skulderen. Disse flasker findes både som 3/8 og 3/4 pot, og er nok fra perioden 1860-1880. De er brune, senere i en brunlig variant-kaldet ildfarvet, som Peter F. Heering stærkt ønskede. Af den type er 1/2 flasken ret sjælden.

B.W. gennemgik herefter - suppleret med mange fakta - firmaets flasker og produkter op til vore dage - f.eks. har kirsebærli-

køren haft mange navne og etiketter op gennem tiden. Efter en pause, hvor vi også havde nydt et af firmaets produkter, fortsatte B.W. med en "reklamesamling" af dunke, hvorpå firma-navnet og/eller dets produkter var påført/malet. De havde mange i både porcelæn, stentøj, fajance mm.

En dunk var ekstra spændende, den havde firmaet overtaget, da man købte vinfirmaet P. Weile og søn, Aalborg. Dunken var af fajance og fremstillet på bestilling til en aalborgensisk isenkræmmer (bundmærket) på fajancefabrikken "Aluminia". På dunken stod der - i dette firmas stærke farver (på den tid).

1879-1904 S. Braun Aalborg

Monopol.

B.W. havde ingen forklaring på denne tekst - altså historien bag navnet. Et medlem mente at "S. Braun" var en tidligere vinhandler i Aalborg, og at det jo nok var en slags jubilæumsflaske.



PETER F. HEERING



Efter de mange indtryk og fakts, som B.W. havde øst af denne aften, takkede formanden under bifald Bent Wolstrup for hans store arbejde (vi så rigtig mange flasker og "dunke", så det var også lidt af et slæb).

J.F.R.

NB. Firmaet P. Weile og søn overtog i 1924 vinfirmaet Siegmund Braun, Aalborg. Firmaet leverede især til hoteller. Dette fremgår af Sigurd Müllers bog: Vinhandlere i Aalborg - Aalborgbogen 1992.

Generalforsamling
den 27. april 1994 på
Nordjyllands Kunstmuseum.

Generalforsamlingen foregik i år, som nævnt foroven på Nordjyllands Kunstmuseum. Som ved mange tidligere forløb også denne i god ro og orden.

Efter generalforsamlingen var der kaffe og lejlighed til lidt socialt samvær.

Referat fra generalforsamlingen er udsendt særskilt til alle medlemmer.

Til GLASNYT.

Mere skjult glaslitteratur.

Jeg synes at Bodil Christensens forslag om "afsløring" af skjult glaslitteratur i sidste nummer af GLASNYT er en fortræffelig ide. Hvis Aalborg Historiske Museum er interesseret, vil jeg foreslå ideen udbygget således, at de som har mulighed derfor, sender en fotokopi af den pågældende artikel til museet, som i forvejen har samlet så stor viden om glas.

Venlig hilsen
Alfred Hytter Nørregaard
28 - 3 - 94.

Hver 14.dag.

1896 side 256: Om Glas og dets Tilvirkning!

Almindelig Europæisk og Dansk glashistorie
illustreret med 4 tegninger fra Kastrup Glasværk.

Anneberg-Samlingerne

4500 Nykøbing Sjælland

TELEFON 53 41 01 51 · POSTGIRO 2 07 55 04

PRESSEMEDDELELSE

NYK. SJ. 10.04.94

I ÅR ER DET 100 ÅR SIDEN, AT ANNEBERG-SAMLINGERNE'S STIFTER, FABRIKANT J. C. HEMPEL, BLEV FØDT, OG ANNEBERG-SAMLINGERNE HAR DERFOR ØNSKET AT SKABE EN SÅ GOD OG INTERESSANT Udstilling som muligt.

ANNEBERG-SAMLINGERNE fik fra starten meget hjælp fra den kendte glassamler, dr. Harald Roesdahl, fra Als og vi fandt, at det ville være en god ide at lokke dr. Roesdahl til at udstille sin store samling af glas ved denne lejlighed.

Dr. Roesdahl har også skrevet en bog om glas, hvor mange af hans egne glas er afbillede.

Der har aldrig været et katalog over Anneberg's glas samling, men i år har dr. Roesdahl gennemgået samlingen og med hans utrolige viden om glas har Anneberg-samlingerne nu fået et katalog takket været dr. Roesdahl's store arbejde.

På væggene ses i år billeder af kunstmaleren Lars Swane, der er søn af kunstmaleren Sigurd Swane.

Lars Swane har fået sin uddannelse på Rostrup Boyesens skole og udstillede allerede i 1942 med sammenslutningen "Bølleblomsten".

Senere blev han knyttet til den kongelige porcelænsfabrik, hvor han blev unicamaler, og senest har han arbejdet med akvareller og olieblade, ikke mindst hans landskabsmotiver fra Irland, Holland, Israel og Malta har vakt begejstring.

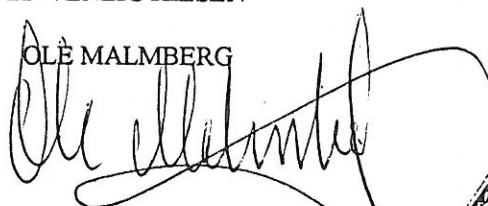
Lars Swane har i en årrække været knyttet til Johs. Larsen-museet i Kerterminde, hvor han har været kunstnerisk konsulent og er blevet begejstret af de fynske maleres særlige stil.

I år er Anneberg-samlingerne, efter gæsternes ønske, blevet udvidet med en afdeling om fabrikant J.C. Hempels historie og slægt, samt en afdeling om godset Anneberg.

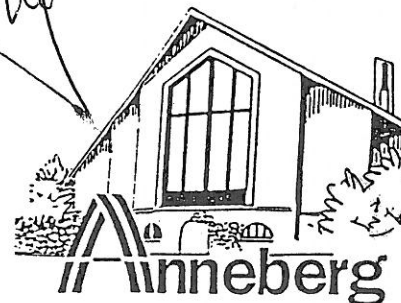
Anneberg-samlingerne er åben fra den 29. april til og med den 2. oktober 1994. Dog mandage undtaget.

MED VENLIG HILSEN

OLE MALMBERG

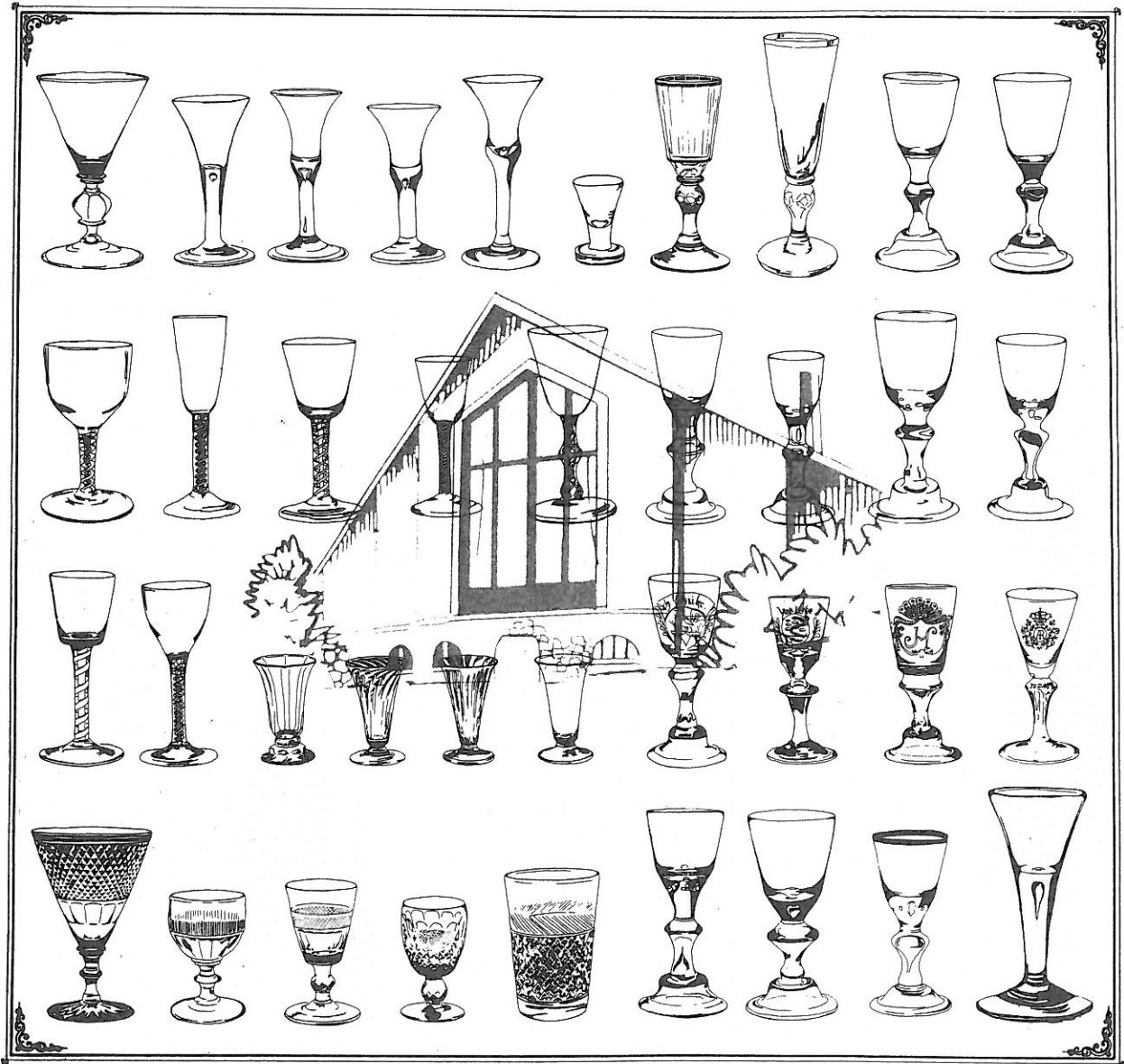


INSPEKTØR OLE MALMBERG 53 41 06 51



Anneberg

udstiller



Læge Harald
Roesdahl's
glassamling

&

Kunstmaler
Lars Swane's
malerier

Anneberg Samlingerne
Nykøbing Sjælland

28. april - 1. oktober 1994

Åbent dagligt kl. 10-17 (mandag lukket)



..at samles om

GLASHISTORISK
SELSKAB

Etter Drikkeens 1848. Eit. Aarhuus



61. AALBORG 76.

GLAS

Etter Drikkeens 1848. Eit. Aarhuus