

GLASNYT

Udgivet af Glashistorisk Selskab Aalborg * 1976

Nummer 22.

NOVEMBER 1998

11 årgang.

APRIL 1999

Kære læser af GLASNYT og medlemmer af G.S.Aa.

Så blev dette nummer af Glasnyt klar, nå ja noget forsinket, ifølge øverste tekst skulle det havde været ude i november 98, men ak! sådan blev det bare ikke.

Nu er det her! Håber at I alligevel finder fornøjelse ved at læse dette opsamlings blad som indeholder:

Referat fra den 22 april 1998 og den 7 oktober 1998 samt den 14 april 1999

En ADVARSEL

Artiklen : De gamle saltkar fra Holmegaard Glasværk; af Jørgen Kjær Hansen.

Samt

VASE 2813/63 SPØGER STADIG!

NYT LYS OVER VASE 2813/63

Bagsiden.

Sidste nye oversigt over genoptrykt katalogmateriel.

De bedste glas hilsener fra

Redaktionen.

PEJ. & PS.

NB: Kære læser, nu mangler vi kun Dit indlæg til Glasnyt, husk det nu, hellere i dag end i morgen,
på forhånd TAK.

GLASNYTs redaktion adresse:
Glashistorisk Selskab Aalborg 1976
Postboks 543, 9100 Aalborg.

Ansvarlig redaktion:
Poul Schjelder, TLF/FAX. 98 38 12 26
Poul Erik Jeppesen, TLF. 6590 2343
Korrektur:



.....

ADVARSEL.

ADVARSEL.

A D V A R S E L .

For ikke så længe siden var jeg på besøg hos en god bekendt der er antikvitetshandler. Hun fortalte at hun havde købt et jordbørsæt, der godt kunne minde om det FYENS GLASVÆRK har lavet. For at være sikker, så hun efter tallene i bunden og ganske rigtig, der var fire tal, en skråstreg og tre tal mere. Så hun købte det. Da hun kom hjem og fik det vasket af blev det pænt rent, men tallene manglede, de var ganske enkelt skrevet på med en tusch-pen, og var gået af i vask. Hun ringede nu til en anden handlende og fortalte hvad hun havde været ude for. Han svarede at det nummer kendte han godt, men at det måtte have været en begynder i faget, da han havde set tilfælde hvor tallene var smurt over med klart neglelag, så de ikke gik af i vask.

Jeg håber denne lille tildragelse kan være med til at vi andre der også går på markeder, vil være mere på vagt så vi undgår lignende episoder.

PE.J.

Gjøvigs Glasværk

Onsdag den 22.april.98 kl. 19:30

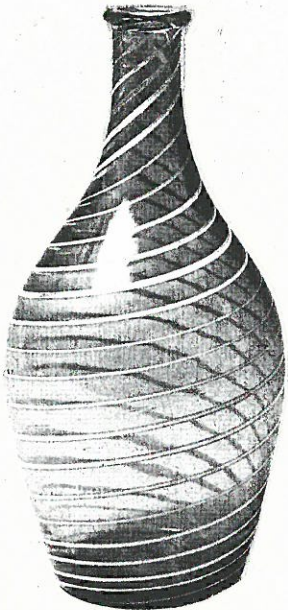
HUSET, Teaterloftet i østfløjen
Hasserisgade 10, 9000 Aalborg

Norsk Empire Glas - GJØVIG GLASVÆRK 1807-1843

Jan Håvar Korshavn fra Norge, forfatteren til bogen om "GJØVIG GLASVÆRK" kommer og beretter om glasværket og dets produktion fra tiden 1807 og frem til 1843.

REFERAT

fra mødet.



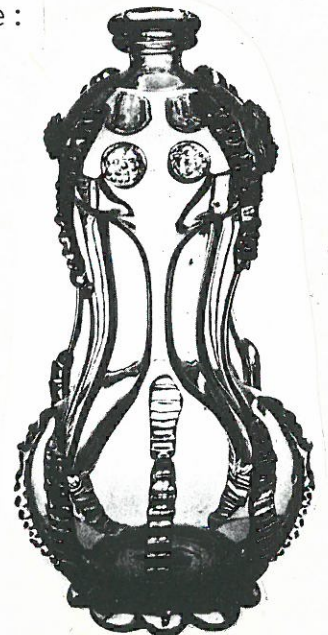
Poul Schjelder bød velkommen til de 26 fremmødte glasentusiaster og specielt til aftenens taler: Arkitekt Jan H. Korshavn fra Norge.

Jan Korshavn var kommet for at fortælle om Norsk Empire glas, Gjørvik Glasværk og for at vise os sin nye bog om det norske glas.

Jan Korshavn indledte mødet med at understrege at absolut ikke var fagmand, men at han havde en stor interesse for norsk glas og havde samlet det meste af sit voksne liv. Efterhånden som aftenen skred frem, blev det mere og mere klart for medlemmerne at Jan Korshavn var noget af en specialist på dette område.

I Det 1700 århundrede var det af stor prestige at eje et glasværk, og den danske konge:

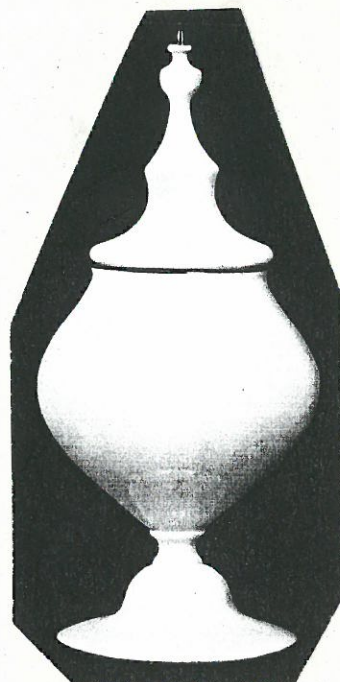
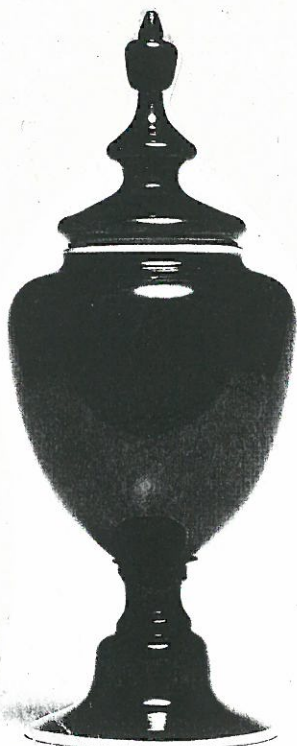
Christian VI, ville gerne udnytte de norske naturrigdomme, da der i Danmark var nedlagt forbud mod at bruge træ til glasfremstilling. Så i 1739 blev der i København startet det der kom til at hedde: "Det Norske Kompagni". Planerne var store, men man fik ikke udrettet så meget, men i 1741 startede man et glasværk på Nøstetangen ved Hokkesund. Hermed begynd-



Gjøvigs Glasværk

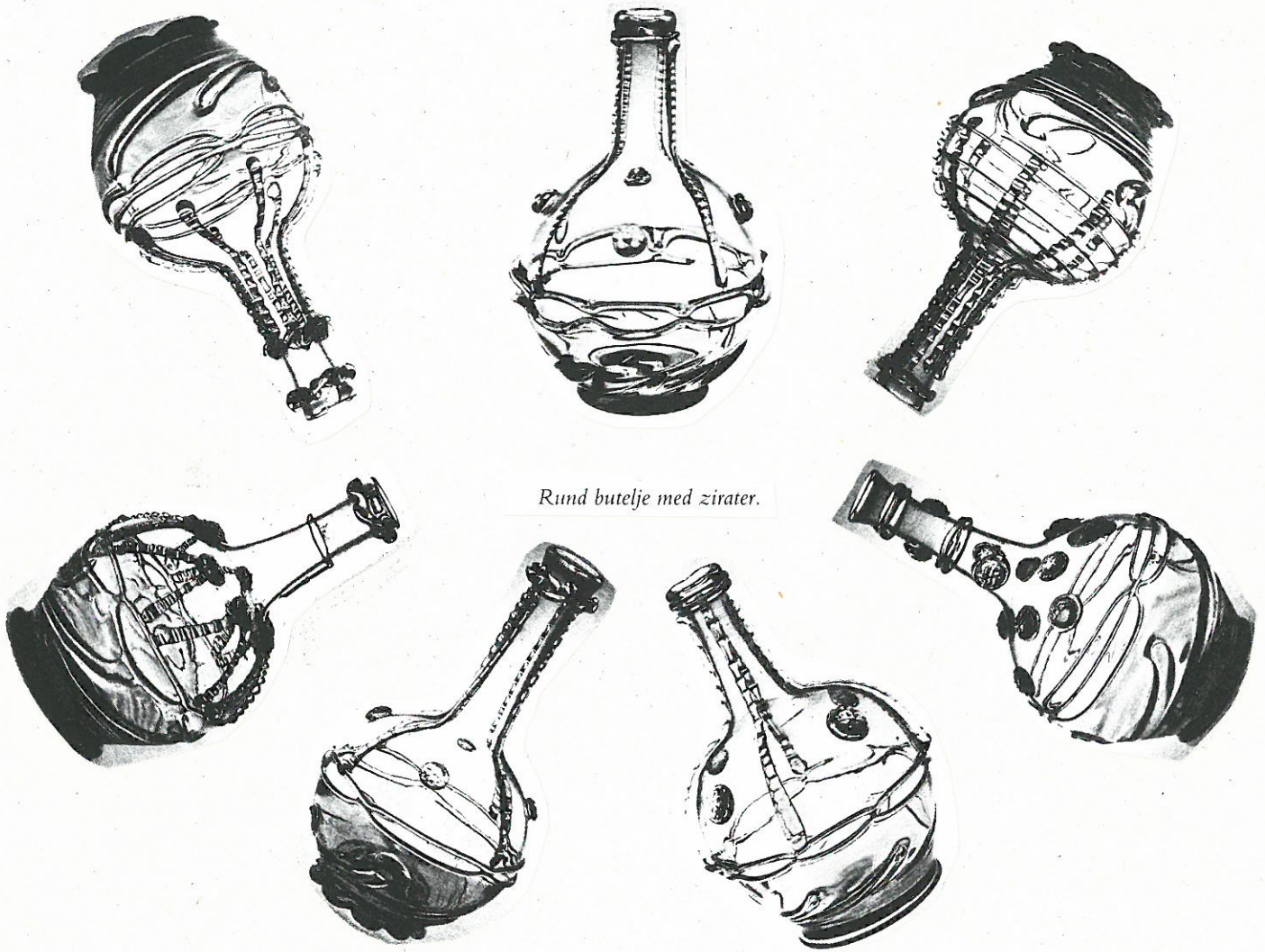
Potpourrikrukker

Empirens smaksideal var en stram form og en enkel profil, og potpourrikrukkene fra Gjøvik kan stå som eksponent for denne stilen i Norge. Potpourrikrukker er da også det mest karakteristiske og flotte som ble laget på Gjøvigs Glasværk.



Blått, lyseblått og
benhvit glass





Rund butelje med zirater.

.Hermed begyndte den periode man kalder:"Gammelt Norsk Glas", der varede frem til 1843 da Gjørvik Glasværk lukkede.

Det første norske glasværk, Nøstetangen, producerede hovedsagelig hvidt glas, blandt andet vinduesglas, der blev blæst som en stor cylinder, skåret op på langs og presset ud på et plant underlag.

Da C.H.von Storm i 1753 overtog ledelsen af Nøstetangen, var hans målsætning at Danmark-Norge skulle være selvforsynende med glas, lige fra de enkleste hverdagsglas til de kongelige pragtpokaler.

I 1755 byggede man Hurdal Glasværk for her at lave finere vinduesglas, hvorimod Nøstetangen gik over til at lave de finere drikkeglas. Men på grund af blandt andet brændselsmangel blev Nøstetangen nedlagt i 1779.

Glass fra Gjøvigs Glasværk



I 1809 blev de offentlige glasværker overtaget af et konsortium der flyttede krystal- og hvidtglasproduktionen til Gjørvik. F. eks. blev der lavet apotekerglas og flasker, der blev en stor exportartikel for glasværket. Gjørvik havde en storhedsperiode og både Danmark og Norge tjente gode ikke mindst på Napoleonskrigene, der hjalp godt på exportenten. Men der blev jo ud over apotekerflasker, lavet meget andet på Gjørvik Glasværk. Brændevinsglas og klukflasker var også en stor salgsartikel. Fine potpurikrukker i blått glas med hvid kant var også en god salgsvare. Herefter gik Jan Korshavn over til at vise lysbilleder fra Gjørvik Glasværk, hvoraf flere af artiklerne er gengivet her i bladet. Sammen med billederne kommenterede Jan Korshavn hvad det var vi så og de fleste af billederne stammede fra hans bog, som absolut er værd at stifte bekendtskab med.

Det var en meget lærerig og interessant aften der sluttede kl. ca. 21.30.

Ref.

PE.J.



Saltkar

Saltkar ble stort sett laget i samme størrelse, men med mange varianter innenfor samme hovedform. De er alle ca. 5 cm. høye og har fot, stett og skål. Foten er enten rund eller firkantenet. Stetten kan være glatt og den kan ha en eller flere skiver eller knapper. Skålen har noe større diameter enn foten. Saltkar ble blått i farget glass, nesten svart, mørkeblått, lyseblått, fiolett og benhvit. De er ensfarget eller har en farget kant på foten og klokken. «Saltkar blaa med Slibning» forekommer, men det er sjelden. Produksjon av saltkar ble tatt opp igjen senere på Hadeland.



**Korshavn, Jan Håvar:
Norske Empire Glass
Gjøvigs Glasværk
1807-1843**

Gjøvik Historielag, Gjøvik, Norge 1994

160 sider. Bogen koster 248 NKR og kan bestilles hos Gjøvik Historielag
Postboks 528
N 2800 Gjøvik Norge
Tlf. +47 61 17 29 98
Forsendelsesomkostninger plus 35 NKR.

Bogen er en stor kærlighedserklæring til norsk empire glas. De mange fremragende fotografier, hvoraf de fleste er i farver, udtrykker tydeligt de formidealer som var empirens. De klassiske former blev bearbejdet på nye måder og tilpasset det nordiske temperament. Den norske frodighed, som så tydeligt gav sig udtryk i den vilde norske rokoko, lever videre, men nu iklædt det nye ideals klædebon. Former som hviler i sig selv, ofte i klare blå eller opal lyseblå farver med indlagte mælkehvide tråde eller udført i klart glas med pålagte riflede bånd i en særegen men skøn vildskab.

Her er der virkelig inspiration at hente for nutidens glasblæsere.

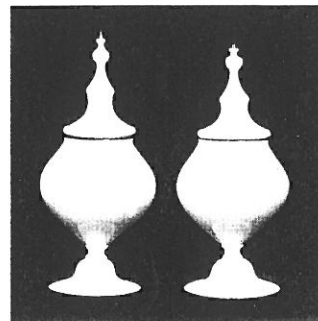
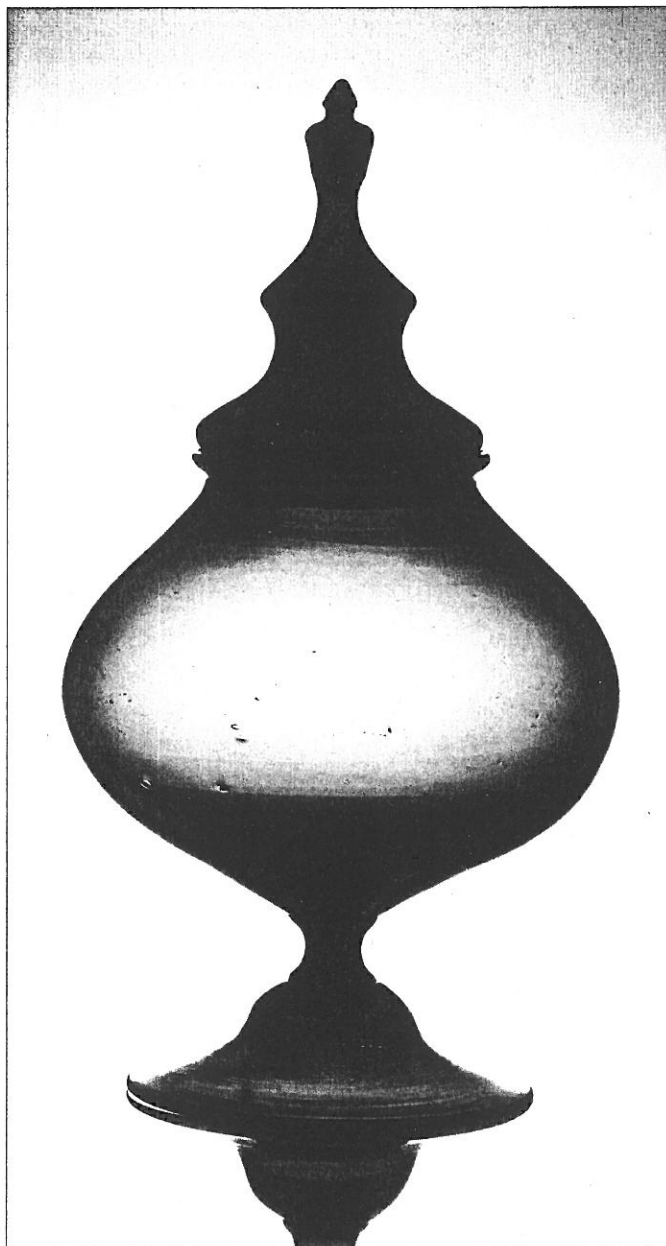
Mere nøgternt giver bogen en god og bred præsentation af hvad der blev produceret af glas på Gjøvigs Glasværk, som var i funktion fra 1807 og frem til 1843. Baggrunden er, at man for nogle år siden fandt en større mængde hidtil upåagtede arkivalier fra Gjøvigs Glasværk. På baggrund af bl.a. dette materiale gør forfatteren i en række store, vel-skrevne afsnit rede for arbejdsvilkårene for værkets ansatte, produktionsforhold, økonomiske trængsler og de skiftende ejerforhold.

De former og typer af glas som blev fremstillet præsenteres i en række vel-skrevne afsnit, hvor der lægges vægt på at gøre rede for hvilken oprindelse den enkelte form har. Det viser sig ofte, at man skal langt ud i Europa for at finde rødderne, for mange af formerne er fælleseuropæiske. Alligevel kan man ikke tale om ligegyldige efterligninger, for de fleste former har fået en særlig norsk drejning.

Gjøvigs Glasværk afløste jo Hurdal og det ældre Nøstetangen og arven fra disse værker er tydelig. Værket fungerede i de første urolige årtier af 1800 årene hvor Norge og Danmark blev adskilt i 1814. Det var svære år for Norge, man havde mistet Danmark som hjemmemarked. Så da de første glasværker starter i Danmark i løbet af 1820'erne og 30'erne vælger ikke så få norske glasfolk at flytte til de nye væker her i landet. De fælles tendenser i formverdenen her i landet og i Norge kommer tydeligt frem i Korshavns bog.
Her er der virkelig viden at hente for nutidens glaskendere og -elskere.

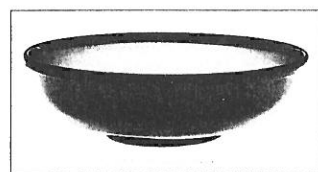
Jan Kock

Norske Empire Glass



Gjøvigs
Glasværk
1807 - 1843

Jan Håvar Korshavn



Sivilarkitekt MNAL
Jan Håvar Korshavn
er født i Gjøvik i 1932

Gjennom mange år har han samlet gamle norske glass, med vekt på Gjøvikglass. Da arkivene fra Gjøvikverket kom for dagen var det naturlig å ta fatt på arbeidet med historien om Gjøvigs Glasværk og det norske empireglasset.

Glass fra Gjøvigs Glasværk

PRIS-COURANT

for

De Norske Glas-Producter,

som bliver gjældende fra undertegnede Dato c I produksjonslistene og priscourantene er blant annet omtalt: «Drabeglass, lange, firkantede og Nynkens» «Forlagglass» «Naturalieglas» «Runde Flasker» «Mensurglas med Fod og Hank» «Trægter» i mange størrelser «Timeglass» «Kolber med og uten Tubus» «Retorter med og uten Tubus» «Pulver og Sukkerglas» «Rigabalsamflasker» «Sylteglas» «Mortere med Stodere» «Senepsglas 4/kanted» «Agurkglas» «Olieglas» «Olivenglas» «Capersglas» «Uringlas, Uringlas bugede og Uringlas med buged hals» «Slagvands-Flasker» «Patteflasker» «Brystglas med kort Tuud» «Brystglass med langt Rør» «Recipienter» «Fugleglas Ordinaire» «Fugleglas med Tude» «Uhrglas og Cabinet Uhrglas» «Ladeflasker» «Flasker med 2de Halse» «Luktende vandflasker» «Lugteglas» «Kammerpottes, grønne» «Præciperationsbeger» «Barometerrør» «Electriser Zyllinder» «Zyllinder eller Skorstene» Diverse glassrør og komtakte stenger. Brystglas med kort Tuud med langt Rør Blekhuse, 4kantede og runde, 1/4 à 1/2 Pæglis

A. Vinduesglas, sc.:

- a.) Kronglas, 1 Kurv No. 2 2 1/2 Toms
1 — — 3 1/2 —
1 — No. 3 2 1/2 —
1 — — 3 1/2 —

b.) Fensterglas, 1 Kiste

- c.) Taffelglas, 1 Bundt ordinaire
1 — dobbelt, eller

B. Bouteiller og grønt Glas,

Bouteiller, Bourgunder, Champag

Ditto

Ditto

De større Sorter, pr. Pott

Bouteiller, ovale, 8kt. Helsing

De større Sorter, pr.

Cantine-Flasker, 1/2 Pott

De større Sorter, pr.

Sylteglas og Syltebouteil

De større Sorter, pr.

C. Hvidglas - Composit

Brændeviins-Spitsglas

Dantziger

No. 19 ny M

Nøgne Jomfr

Glatte Røme

Formet Kna

Trondhjems

Kreppige

No. 19 m

No. 4 ke

Med 4ke

Frimur

Brændeviins

Bouteiller,

Bouteiller,

Bouteiller,

Bouteiller,

Bouteiller,

Bouteiller,

Bouteiller,

Bouteiller,

Bouteiller,

Bouteiller,

Bouteiller,

Bouteiller,

Bouteiller,

Bouteiller,

Bouteiller,

Bouteiller,

Bouteiller,

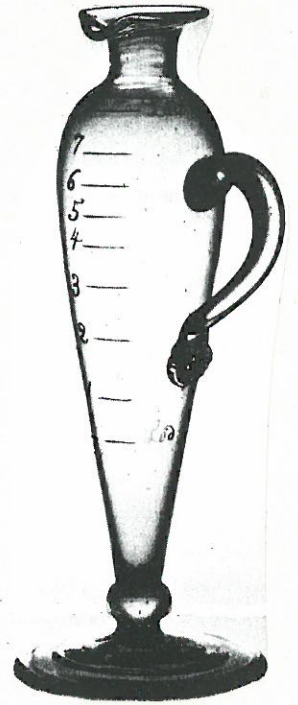
Bouteiller,

Bouteiller,

Bouteiller,

Bouteiller,

Bouteiller,



«Mensurglas med Fod og Hank», klart glass. Måleglass med inndeling fra 1/2 til 8 lod.

H: 19,5 CM.



Koppeglass og brystglass med kort tut.

H: 7,5 CM. DIAM.: 8,5 CM.



Brystglass med langt rør. H: 27 CM.

Onsdag den 7.oktober.98 kl. 19:30 Huset, Teaterloftet i østfløjen,
Hasserrisgade 10, 9000 Aalborg.

> Mig og Min SAMLING <

Jytte Jørgensen fra Odense, fortæller om sin samling af engelske pressede glas.

Address—SOWERBY'S ELLISON GLASS WORKS, LIMITED, GATESHEAD-ON-TYNE



The old title of Sowerby & Co. (Limited) could not be registered from the circumstance that there was a limited company already by that title in the County of Derby, so the change of title was insisted upon by the Registrar of Limited Companies.

Supplement to the Pottery Gazette, April 1st, 1889.

GOLD MEDAL. SPECIMEN PAGES GOLD MEDAL

OF

1889 Catalogue

OF

PRESSED GLASS

MANUFACTURED BY

GEO. DAVIDSON & CO.,
Teams Glass Works,
GATESHEAD-ON-TYNE.

OFFICES WHERE SAMPLES MAY BE SEEN.—

LONDON:—	MANCHESTER:—
23, Tavles Inn, Holborn, E.C.	15, Booth Street, Piccadilly.



Sowerby, Gateshead



Henry Greener, Sunderland



George Davidson, Gateshead

Poul Schjelder bød velkommen til de 20 forventningsfulde glasinteresserede og startede aftenen med at orientere om en påtænkt tur til England for at se på glas under Jan Kock's ledelse. Da turen foreløbig kun er i støbeskeen var dette kun en forhåndsmeddelse.

Herefter fik Jytte Jørgensen ordet for at indvie os i det Engelske glas'mysterier. Hun startede med at spørge om hvor mange der samlede på engelsk glas!- Dyb tavshed, endelig var der en der erkendte at hun havde noget, men ikke viste noget om det. Andre kom nu ud af busken, nogle havde et enkelt stykke, andre lidt mere, så interessen for aftenens emne var på forhånd ret stor.

Der var delt papir ud, der anskueliggjorde det vi fik fortalt, samtidig med at Jytte havde medbragt et bredt udsnit af sin samling af englsk glas.

Jytte fortalte om datomærkning af glasset, der indtil 1839 kun var designbeskyttet i tre mdr. I 1839 blev beskyttelsen udvidet til 12 mdr, og i 1842 kom der en helt ny lov om beskyttelse for hele tretten typer af overflade, hver med sit romertal.

I står for metal, II for træ, og III for glas o.s.v. Helt op til 1843 gjaldt beskyttelsen fra 1 til 3 år. I 1907 blev det udvidet fra 3 til 5 år og kunne forlænges med yderligere 5 år mere.

Jytte havde valgt tre glasværker fra det nordøstlige England at fortælle om:

1.

Greener & co, Sunderland.

En mand ved navn John Angus ejede et glasværk i Sunderland: Wear Flint Glass Works, men man ved ikke ret meget om ham. Henry Greener blev født 1820, han kom fra en familie der fremstillede glas. Som 12 årig kom han i lære hos John Price, glasfirmaet Pipewellgate. Da han var 20 år var han rejsende for både John Price og Sowerby lige til 1858 hvor han blev kompagnon med John Angus fra Sunderland.

D. 1/2-1858 var første gang dette firma havde en registrering af sine varer.

Greener havde to varermærker: 1. Løve med stjerne 1876 - 1885.

2. Løve med økse 1885 - 1900.



Firmaet gik konkurs og andre kom til, men fra 1928 hed det Wear Glass Works, Sunderland. I 1930 gik man over til at producere kunstglas, f.eks. Opal, blå Jade og Perlemor.

2.

Sowerby.

Historien om Sowerby-familien er noget dunkel, men i 1765 ejede George Sowerby et glasværk i nærheden af Redheug. I den første del af 1800 tallet flyttede George Sowerby til Geateshead hvor han ejede et glasværk i Pipewellgate. Han flyttede sandsynligvis for at gøre det mere praktisk med hensyn til brændsel til glasfremstillingen. George Sowerbys arbejde blev fulgt op af hans søn John, som overtog værket i 1844.

I 1850 overtog Sowerby Samuel Neville der var den tidligere leder af det gamle Gateshead Stamped Glass Works og sammen lejede de noget jord og skabte et nyt glasværk under navnet: Sowerby and Neville. I 1871 forlod Neville fabrikken og det gik over til en familiekoncern under navnet: Sowerby & co. D. 26/1-1876 blev firmaets varemærke " En svane " registreret, den blev brugt på opalglas og helt eller delvis uigen-nemsigtigt glas. I 1882 blev firmanavnet ændret til Sowerbys Ellison Glass Works L.t.d. som det kendes den dag i dag. I 1945 blev værket moderniseret og er i dag det største i verden.

3.

George Davidson.

George Davidson grundlagde i 1867 sin virksomhed i Gateshead, han døde i 1891, 68 år gammel.

I 1870 kom hans søn Thomas ind i firmaet som han efterhånden overtog. Det var ham der var kunstneren og snart stod han for 90% af designet, men han havde også succes som forretningsmand. Han var ikke særlig flittig med hensyn til registrering af produkterne. Fra 1867 til 1878 findes der kun tre design registreret. Fra 1878 til 1888 slet ingen, og i årene 1881 - 1891 brugte man kun firmaets varemærke:

"En løve der rejser sig fra kronen"

Fra 1890 lavede man hvert år et nyt design, som blev kaldt for årets kollektion. Det berømte Pearline glas blev registreret dette år. I 1922 startede man en produktion af stribet eller marmorert glas. Man brugte en ravgul glassmasse



og tilsatte en mørk glasmasse, den mørke masse trækker striber i den ravgule masse når den bliver presset. Denne teknik blev brugt frem til 1940.

De ting Jytte havde medbragt, var sat i bestemt orden på bordene, de var mærket med nummer og bogstaver på fabrikannten, så det var let og overskueligt at finde frem til årstallene i de omdelte skemaer.

Det var en hyggelig og interessant aften, som jeg tror mange fik meget ud af.

Aftenen sluttede som vanlig kl. 21.30

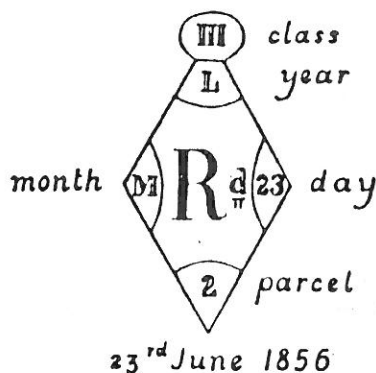
PE.J.

(a) 1842 to 1867

REGISTRY MARKS

<i>Years</i>		<i>Months</i>
1842 — X	1855 — E	January — C
1843 — H	1856 — L	February — G
1844 — C	1857 — K	March — W
1845 — A	1858 — B	April — H
1846 — I	1859 — M	May — E
1847 — F	1860 — Z	June — M
1848 — U	1861 — R	July — I
1849 — S	1862 — O	August — R
1850 — V	1863 — G	September — D
1851 — P	1864 — N	October — B
1852 — D	1865 — W	November — K
1853 — Y	1866 — Q	December — A
1854 — J	1867 — T	

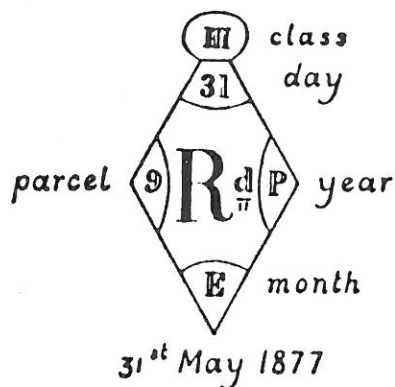
(R may be found as the month mark for 1st–19th September 1857, and K for December 1860.)



(b) 1868 to 1883

<i>Years</i>		<i>Months</i>
1868 — X	1876 — V	January — C
1869 — H	1877 — P	February — G
1870 — C	1878 — D	March — W
1871 — A	1879 — Y	April — H
1872 — I	1880 — J	May — E
1873 — F	1881 — E	June — M
1874 — U	1882 — L	July — I
1875 — S	1883 — K	August — R
		September — D
		October — B
		November — K
		December — A

(For 1st–6th March 1878, G was used for the month and W for the year.)



De gamle saltkar fra Holmegaard.

For en del år siden overværede jeg sammen med mange andre interesserede et foredrag i selskabet. Det blev holdt af en virkelig ekspert og var af den traditionelle slags med mange medbragte eksempler, en diasserie og et muntert og instruktivt causeri. Det var under dette, at eksperten blev fristet til at skitsere sin egen udvikling som samler og herunder også kom ind på helt små emner, som man forstod, at han ikke dengang gik så meget indfor. "Men der er jo nogen, som aldrig når længere end til saltkarstadiet", udtalte han retorisk, hvad der naturligvis fik et flertal af de fremmødte til at more sig indforstået og imødekommende. Selv må jeg nu mange år efter tilstå, at jeg aldrig for alvor helt har haft lyst til at forlade dette "primitive" stadium.

Det var jo Holmegaards Glasværk der var først med at lave presseglas i Skandinavien, kan man læse i et bevaret udstillingskatalog over danske industriprodukter fra Charlotteborg i København dateret 1834 (1). I kataloget, der har 20 dessiner fra Holmegaard, kan blandt disse ses: Hvide og røde pressede lysmanchetter med slebne kanter. 12 skilling og 14 skilling stk. og karafler med ringe og pressede proppe. Fra 16 skilling til 48 skilling.

Det skal indrømmes, at karaffelpropperne kan have været støbt og ikke pressede, men med hensyn til lysmanchetterne, må disse nødvendigvis være kommet ud af en presse, fordi støbning aldrig har været måden at lave dem på. Efter presningen er overflødig glas blevet slebet af kanterne. Sverige fik sin første pressemaskine i 1836 (2), og Norge kom først med på dette område i 1855 (3).

I de snart 25 år, jeg har samlet på gammelt dansk glas, er jeg blevet dybt facineret, hver gang jeg har haft lejlighed til at se et af de tidlige H.G.-saltkar. Der er ikke to af disse små stykker der er nøjagtig ens, selv om mange af dem må være pressede i den samme form. Nogle mangler lidt glas på foden, andre har fået så meget, at det stikker op som en overflødig bræmme eller kam på kanterne, eftersom ingen endnu havde fundet ud af at lægge en ring øverst på formen, og atter andre er lettere deformede med en forkert fordeling af glasset, fordi matrice og patrice er kommet skævt ind på hinanden, sådan som det også kan

ske i det virkelige liv. Det er alle disse karaktertræk, der i mine øjne er så betagende. Og så de mørke mattede farver, som er diametrale modsætninger til de lyse og festlige kulører på de fynske presseglas to-tre menneskealdre senere.

I Holmegaards "kat. 1853" (4) er der jo seks nummererede saltkar plus to unummererede, hvoraf det ene måske, slet ikke er presset, men fastblæst. Disse to ser man vist aldrig, hvorimod de seks første optræder engang imellem, men desværre for sjældent og næsten altid i "hvidt" i varierende grader af overfarvning. Dette gælder specielt Nr.1, 2 og 3, som jeg aldrig har set i farver. Det vides ikke, hvornår H.G.begyndte at producere dem, men et gæt på omkring 1840 kan ikke være helt ved siden af. Nr. 1 findes med to forskellige mønstre under bunden, hvad der er underligt, fordi man jo ikke har lejlighed til at beundrer dem, når de er dækket af salt. Her er der vel tale om, at glasværket har haft brug for to forme til dette dessin og så tilfældigvis fra formfirmaet (fransk?) har modtaget to lidt fra hinanden afvigende matricer.

Nr. 1 kaldes også "lave", hvad man nok skal hæfte sig ved. På de små gnidrede tegninger i prislisten er Nr. 1 nemlig betydeligt lavere end nogen af de andre, og selv om man ikke helt kan fæste lid til den slags illustrationer, tror jeg ikke, at det originale saltkar er meget mere end 2cm i gavlene, hvor det er højest, selv om der ses flere lignende, men ikke nødvendigvis danske, der er 3cm høje.

Nr. 2 findes i flere udgaver, der ikke alle behøver at være af Holmegaards-proveniens. Ifølge katalogtegningerne, som ikke må forveksles med de små diffuse skitser i prislisten, er dette saltkar, der også kaldes "med udbøjet rand", i den oprindelige version ca. 1,8 gange bredere end højt, og det kan være et kriterium der eliminerer i hvert fald nogle varianter som f.eks. den med det minikvadrerede mønster under bunden?. Bemærkelsesværdigt er det, at Nr. 2 i prislisten koster dobbelt så meget som Nr. 1, men grunden er, at det har været nødvendigt at bruge en kompliceret og kostbar leddelt form for at presse det.

Det "stribede" også kaldet Nr. 3, er tegnet med takker eller spidser på randen, men dette må have været så upraktisk, at formen hurtigt er blevet ændret, så de saltkar, der blev lavet

i den, i stedet fik en nogenlunde plan rand (5). Der findes en yngre udgave, formodentlig fra et af de sidste årtier i århundredet, der er kantpresset. Her er saltkarret meget regelmæssigt afsluttet foroven med en vulst, der fjerner det indtryk af en ikke helt færdiggjort rand, man kan få ved at betragte det ældre.

Disse tre første saltkar er ligesom de sidste udbudt i hvidt, rødt (mangan) og blåt, men jeg har som nævnt aldrig set dem i farver og kender ingen, der har. De er alle pressede i efterligninger af slibninger, sådan som det var sædvane i alle lande allerede fra begyndelsen.

Dette er ikke tilfældet med numrene 4, 5, og 6, hvis dekor nok er inspireret af dette kunsthåndværk, men alligevel ikke lader sig udføre af slibere, uanset hvor kompetente de end måtte være. Amerikanerne kaldte det "Lacy-pattern", hvad der jo direkte kan oversættes til kniplingsmønster. Grundelementerne var muslinger, palmetter, akantusblade og andre dekorative former fra moder natur, og mellemrummene var udfyldt med ganske små knopper eller halvkugler, om man vil. Formålet med dette dækkende mønster var at tilsløre fejl som "sten" og "lus" samtidig med, at det gav det færdigpressede glas en tiltalende brillans i petroleumslampens skær.

Disse tre saltkar ses lejlighedsvis også i gulbrunt og grønt. De sidste er i den mørke nuance, som på Holmegaards Glasværk blev kaldt ædelgrøn.

Nr. 4 ("firkantede") har i den danske version en vandret kanneleret sokkel, der stilmæssigt overhovedet ikke passer til den ellers så overdådige udsmykning på selve saltkarret, men den har været lettere for formsmeden at punsle ud i matricen, og resultatet er da heller ikke blevet så ringe endda. Under bunden ses et mønster med ti kvadrater anbragt i to lige rækker, og hvert kvadrat er ved hjælp af fire rette linier, hvoraf de to er diagonaler, delt op i otte lige små retvinklede trekanter. Med hensyn til Nr. 5, det "ovale", gik der en rum tid, inden jeg nåede til den erkendelse, at det slet ikke er afbildet i "kat. 1853". Derimod har en nøjere granskning af den lille gnidrede profil i prislisten afsløret, at Nr. 5 næsten kun kan være det overdekorerede bådformede saltkar, der oftest ses på

Sjælland. Længden er 7,5cm og højden er 4,5 cm. Det minder lidt om fig.424 i "Dansk Glas 1825-1925" 4. udgave, men er alligevel anderledes. Det er nemlig foruden kniplingsmønsteret forsynet med kannelurer på nederste del af kummen og øverst på foden samt som et bånd lige over standranden. Under bunden ses et mønster, som ligner et fintmasket net. Alt dette er naturligvis lidt luftigt, men bliver alligevel bragt på bane, fordi jeg tror, at det er sådan, det hænger sammen. Men det vil unægtelig være interessant at høre, hvad andre mener om denne betragtning.

Diskussion kan der aldrig opstå om det "takkede", der er det Sjette og sidste i rækken. Vel at mærke når talen er om det ordinære. For der findes faktisk en mystisk variant, der fortjener lidt omtale.

Den eneste forskel på varianten og det almindelige saltkar består i, at en del af dekorationerne i midten af den ene gavl er blevet fjernet og erstattet af en cirkel med en diameter på 1cm. Cirklen eller skiven er blank bortset fra et kors dannet af to diametre, der står vinkelret på hinanden. Der er næppe noget religiøst over foretagenet, men mærkeligt ser det jo ud. Er matricen på et tidspunkt blevet beskadiget og nødtørftigt repareret igen med dette ukomplicerede symbol? eller hvad? - Bundten er vaffelmønsteret på Holmegaards Nr. 5, som anses for at være det almindeligste af de gamle saltkar fra "kat. 1853". Det er da også det eneste, der endnu er med i glasværkets "kat. 1900".

Nr. 1 var det første der gled ud, for i prislisten fra juli 1865 er der kun blevet plads til de sidste fem, som stadig omtales under de oprindelige numre. I den næste prisliste fra August 1867 ser det ud til, at også Nr. 2 er faldet for aldersgrænsen, eftersom de gamle saltkar nu er blevet degraderet til "ordinaire pressede", der alle koster 4 skilling og ikke længere tilbydes i farver. Samme mønster gentager sig i de øvrige kendte prislister fra forrige århundrede. August 1868, Januar 1874, Marts 1876 og Februar 1878.

Fra og med 1867-listen optræder desuden en hel stribe meget avancerede modeller, af hvilke "kantslebne riflede på høj fod" suverænt har været det mest eksklusive og da også udbydes til hele 36 skilling pr. stk.

Da disse "Priis-Courant"er ikke er illustrerede, har man desværre ikke store chancer for at identificere disse spændende saltkar, når de ses. Men det er selvfølgelig en helt anden historie.



Jørgen Kjær Hansen.

Nr. 3, Hvidt kantpresset. Højde 5,5cm.

Det sandsynlige Nr. 5 i gulbrunt. Højde 4,5cm.

Noter:

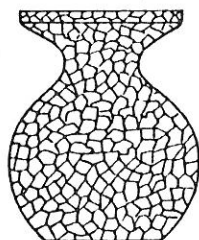
1. Bent Wølstrup: "Frederiksfeld og Holmegaards Glasværker i året 1834". Kunst og antikvitets årbogen 1976.
2. Elisa Steenberg: "Svenskt adertonhundredtals glas". Doktordisputats forsvaret ved Uppsala Universitet den 23 Februar 1953 og Åke Nisbeth og Torbjørn Fogelberg: "Reijmyre Glasbruk". Lindköping 1960.
3. "Årbok 1970-71". Kunstindustrimuseet i Oslo.
4. "Kastrup og Holmegaards Glasværker 1825-1975".
5. Alfred Larsen, Peter Riismøller, Mogens Schlüter: "Dansk Glas 1825-1925" 4. udgave, fig.429. København 1996.

Onsdag den 17. marts 1999 Kl. 19:30 På Huset, Teaterloftet, 2'sal, i østfløjen,
Hasserisgade 10, 9000 Aalborg.

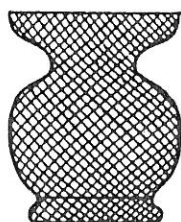
❁ ZWIBELGLAS ❁

Arkitekt Michael Bloch fra København
Fortæller om zwibelglas og viser eksempler fra sin samling.

Hyazinthglas.



467
532

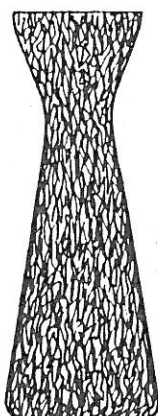


468
533



473

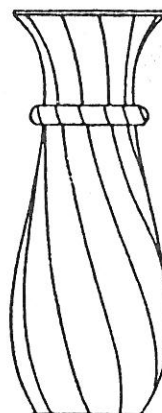
Fyens Glasværk 3412



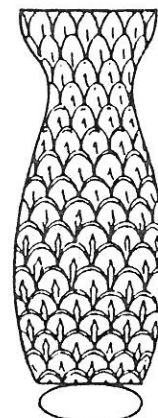
469
529



470
524



471
525



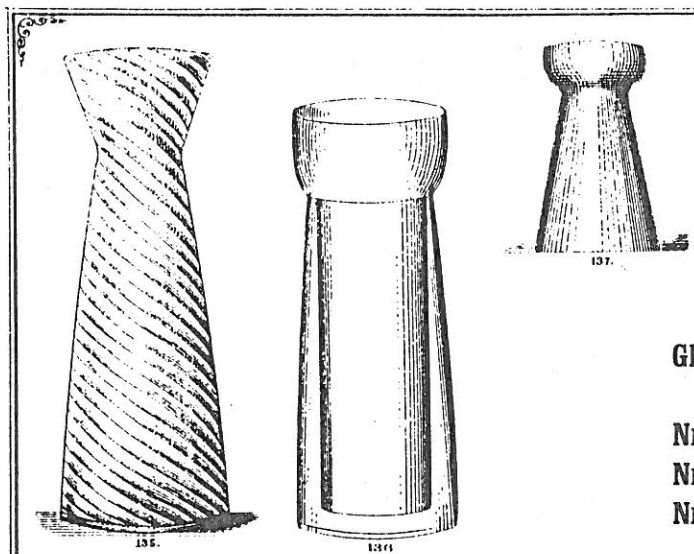
472
526

Poul Schjelder bød velkommen til aftenens taler: Arkitekt og glassamler Michael Bloch fra København, der ville vise og fortælle om en medbragt del af sin samling af "Zwibelglas".

At det var et emne der faldt i god jord, viste et fremmøde på 29 medlemmer.

Michael Bloch havde medbragt 66 glas ud af en samling på ca. 165 stk. og det var en sand fryd at se den symfoni af form og farver, som de nu var sat frem på bordet.

Selve ordet "Zwibel" kommer fra det tyske ord, Zweibel, der betyder løg, hvilket vi på dansk jo også bruger, nemlig Løgglas.

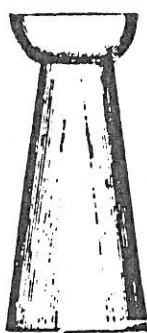


Glasværket i Aalborg
Ca. 1890
Nr. 135 Zwibelglas
Nr. 136 do.
Nr. 137 Tulipanglas

Men hvor glasset oprindeligt stammer fra står nok hen i det uvisse, men et godt bud er nok England eller Holland på grund af de mange løgblomster de dyrker der.

Det første glas der blev beskrevet og sendt rundt var et balusterformet hvidt glas, det var temmelig gråt i satsen, det kunne godt være fra omkring år 1800, og stammede muligvis fra England eller Norge.

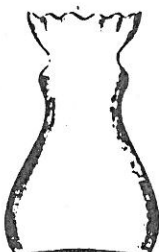
Det næste glas der blev sendt rundt var helt tydeligt det der er vist i Holmegaards katalog 1853. Det havde Michael Bloch erhvervet for mange år siden, medens man endnu i antikvitetsforretningerne og hos marskenderne, kunne gøre gode fund. Dette glas havde slidmærker i bunden, der ikke skyldtes brug af karborundumsten. Men det er dette glas fra katalog 1853 der senere er blevet kopieret i Sverige og sendt på markedet herhjemme. Det stod så hos antikvitetshandlerne og her stod de som regel to og to. Så det har på et tiligt tidspunkt været moderne som nu af lave efterligninger af det gamle.



1950.
Swibelglas A



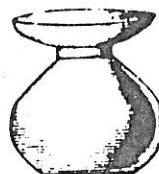
1951.
Swibelglas B



1952.
Swibelglas C



1953.
Swibelglas D



1954.
Swibelglas E



1874.
Rrokus A



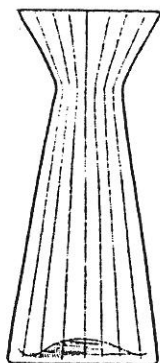
1875.
Rrokus B



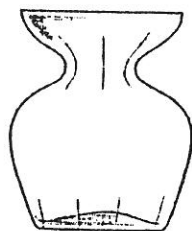
1876.
Rrokus C

CHRISTIANIA GLASMAGASIN - 1909 - NORGE

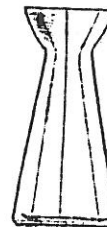
Holmegaard Glasværk 1938
Zwibelglas hvide og kulørte.
Nr. 106 høj Form
Nr. 107 lav Form
Nr. 108 Tulipanglas



Nr. 106



Nr. 107



Nr. 108

Derefter gik det slag i slag med at sende glassene rundt og flere af dem er afbilledet i bladet. Der var optiskstribe med og uden rigle, og der var med og uden påsat fod. Af farverne skal bl. a. nævnes en ualmindelig smuk violfarve. Der var et glas der utvivlsomt er lavet i grøntglas-hytten, da det er lavet af flaskeglas.

Et andet glas Michael Bloch viste var temmelig ætset, men det må man tage med når der er tale om de virkelig gamle glas, og dette glas kunne godt være et fra Conradsminde, det var de samme som er på de små gnidrede tegninger der. Et andet grønt glas med en skarp rigle er vist i glasbogen og er et Holmegaard, der også har det stående i deres prøvesamling. Der var også glas hvor det var svært at sige om det var jyske eller sjællandske glas, men det er jo kun en charme mere når der kan blive diskussion om emnerne.

Michael Bloch havde udvalgt de medbragte glas så der var så mange farver med som muligt, og det må som før nævnt siges at der var mange forskellige. Et andet glas var med en dobbelt optik, der var fremkommet ved at man først havde vredet glasset til den ene side, og bagefter til den anden så det fremstod som den øjenoptik der ses på nogle sukkerfade. Der var et glas der med sikkerhed kunne tilskrives Fyens Glasværk, det var et af de flade og med den franske lilje som dekoration. Det var et af de sjældne.

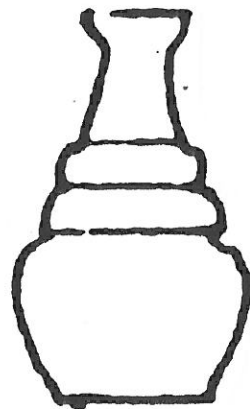
Efterhånden var vi nået gennem alle glassene, og der blev en pause til almindelig snak om glassene. Efter pausen gik Michael Bloch rundt for at se på de glas medlemmerne havde medbragt, og han var behjælpelig med spørgsmål.

Det var en hyggelig og fornøjelig aften, og til slut fortalte Michael Bloch at han var i færd med at skrive en bog om Dansk Presseglas, den forventes at udkomme sidst på året, men at der ville komme en pressemeddelelse når tiden nærmede sig.

VASE 2813/63 SPØGER STADIG !

G.N. nr. 20
Jan Kock viste et billede af en af forslagstegningerne, det var fem forskellige vaser i blå opal med dekoration malet med sølv.

Vaserne har følgende numre: 2739/61, 2813/63, 2812/62, 2336/60 2363/64. Der er tilsyneladende ingen, der kender noget til de omtalte vaser, så hvis der blandt medlemmerne er nogen der kender en eller flere vaser med disse numre, vil Jan Kock blive glad for at høre om dem.



2813/63

Svar på Jan Kock' efterlysning i G.N. nr. 20.

G.N. nr. 21
I forbindelse med Jan Kocks omtale i G.N. nr. 20/98 af fem nummererede vaser som han gerne ville høre om nogen kendte, har jeg d. 20/1-98 fået en telefonopringning fra tidligere hyttemester ved Fyens Glasværk Gunnar Brocks, der oplyste at han har set vase nr. 2813.

Jan Kocks omtale af nr. 2813 har deko. nr. 62, men den vase Gunnar Brocks har set har deko. nr. 63.

Højden på den efterlyste vase er 4 1/2 ", det vil sige 11.75 cm. Den vase Gunnar Brocks beskriver er 12 cm høj.

Er det et tilfælde eller er vaserne er lavet med forskellige dekorationer?.

NYT LYS OVER VASE 2813/63

I GLASNYT nr. 20 blev vist fem vaser med forskellige dekorationsnumre, med en undtagelse Nr. 2813/63. den er helt blank.

Til GLASNYT Nr. 21 havde jeg fra tidligere hyttemester på FYENS GLASVÆRK Gunnar Brocks modtaget oplysning om at han havde set den omtalte vase med deko nr. 63.

Til dette Nr. af GLASNYT har jeg modtaget den her viste tegning af den omtalte vase.

PE.J.



2813/63.

Holmegaards Glasværk Tegninger af Glasvarer til Husholdningsbrug - 1923. (1977) (UDSOLGT)

Aktieselskabet FYENS GLASVÆRK - Katalog udateret ca.1890. (1980) (2.udgave 1990)

Kastrup Glasværk 1886 - 1900, 8 stk. faksimile plancher. (1978-81)

plan B nr. 1 dateret 1886 (1978)

plan D nr. 1 dateret 1886 (1978) (UDSOLGT)

plan D nr. 2 dateret 1886 (1979)

plan D nr. 3 dateret 1888 (1981) (UDSOLGT)

plan D nr. 4 dateret 1895 (1981)

plan D nr. 5 udateret ca.1900 (1981)

plan C nr. 1 udateret ca.1900 (1979)

plan C nr. 2 udateret ca.1890 (1981)

Til ovennævnte plancher er fremstillet en MAPPE. Som på siderne har en formindsket gengivelse af de sidst 4 plancher i serien, plan A nr.3 1886 - plan A nr.2 1886 - plan A nr.3 1895 - plan E. 1886, samt en kommenterede tekst. Vedlagt i mappen 5 tilhørende prislister. (1983) (UDSOLGT)

Prisliste over Hel-Krystal Service fra Holmegaards Glasværk 1. Februar 1917. (1984) (2.udgave 1990)

Prisliste over Emballageglas og Tekniske Artikler fra Holmegaards Glasværk 1909 (1985)

ISBN 87-981833-0-3

Prisliste over Flasker fra Aktieselskabet De Forenede Glasværker 1903. (1986)

Holmegaards Glasværk TEGNINGER af GLASVARER til HUSHOLDNINGSBRUG 1923 (1986)

ISBN 87-981833-1-1

med tilhørende PRISKURANT 1923.

Aktieselskabet Kastrup Glasværk illustreret Katalog 1924. (1987) (UDSOLGT)

ISBN 87-981733-3-8 (Kastrup og Fyens Glasværks Fabrikat Glasvarer)

Aarhus Glasværk, mappe med 5 fotoplancher, udateret, ca.1901 (1988)

Priser i Netto på Crystal - Bordbesætninger fra Holmegaards Glasværk 1891. (1987)

Kastrup Glasværk og De Forenede Glasværker illustreret katalog 1910. (1989) (UDSOLGT)

ISBN 87-981833-5-4 (Kastrup og Fyens Glasværks Fabrikat Glasvarer)

Kastrup Glasværk og De Forenede Glasværker Prisliste 1910. (1990)

ISBN 87-981833-4-6

Holmegaards Glasværk A/S 1938-41 - katalog/prisliste. (1991) (UDSOLGT)

ISBN 87-981833-6-2

Holmegaards Glasværk A/S KRYSTAL 1928/29 og 1934 - katalog/prisliste. (1993) (UDSOLGT)

ISBN 87-981833-8-9

Prisliste over Belysningsartikler Slebne og pressede Glas fra Aarhus Glasværk 1901. (1994)

ISBN 87-981833-8-9 (KATALOG og prisliste)

Holmegaards Glasværk A/S KUNSTGLAS 1936 - Jacob E. Bang (1995) (UDSOLGT)

ISBN 87-981833-9-7 (katalog/prisliste)

GLAS fra Den Kongelige Procelainsfabrik 1. Juli 1928 prisliste/katalog (1995)

ISBN 87-985840-0-6 udført på Holmegaards Glasværk

A/S Kastrup Glasværk - Illustreret Katalog 1934. (1997)

ISBN 87-985840-1-4 (Kastrup og Fyens Glasværks Fabrikat Glasvarer)

A/S Kastrup Glasværk - Prisliste januar 1935 til illustreret katalog 1934 (1998)

ISBN 87-985830-2-2

A/S Kastrup Glasværk Tillæg til Prisliste januar 1935 (1998)

ISBN 87-985840-3-0

Holmegaards Glasværker Priisfortegnelse 1853 og TEGNINGER (1998)

ISBN 87-985840-4-9