

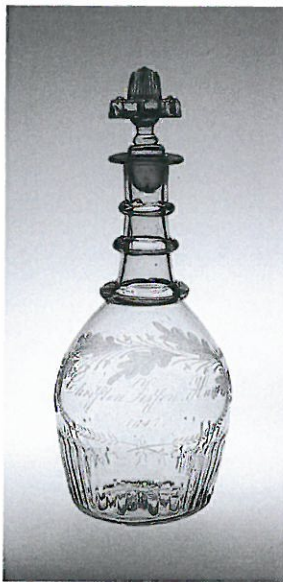
# GLASNYT

Udgivet af Glashistorisk Selskab Aalborg \* 1976

Nummer 56.

februar 2013

27 årgang



## Indhold.

Side. 3-4 Svar fra Anders T. Jørgsen til JFR artikel millefiorivaser i GLASNYT nr.55

Side. 5-12 Den tidligste nordjyske egeløvstype. Artikel v/Jørgen F. Rønne

Side. 13-15 Christen Jessen Have 1847. Artikel v/Torben Errboe

Side. 16-26 Operationskort fra Glasværket i Odense. Artikel v/Anders T. Jørgensen

Side. 27-28 Referat fra klubaften den 30.01.13

GLASNYTs redaktion adresse:

Glashistorisk Selskab Aalborg\*1976

Postboks 543, 9100 Aalborg.

Besøg hjemmesiden: [www.gsaa1976.dk](http://www.gsaa1976.dk)

eller [www.glashistoriskselskabaalborg.dk](http://www.glashistoriskselskabaalborg.dk)

Ansvarlig redaktion:

Poul Schjelder – TLF. 98 38 12 26

E-mail : [schjelder@tv.dk](mailto:schjelder@tv.dk)

Erling Vadgaard - TLF. 86 41 91 94

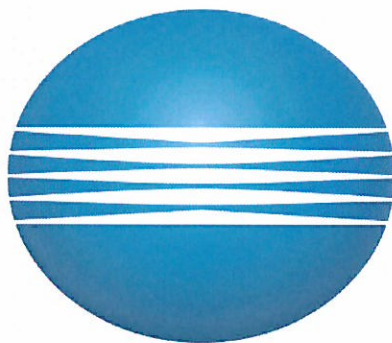
Irene M. Kristensen - TLF. 86 27 22 96

Bente Hansen - TLF. 98 38 33 54



Tryk : Schjelder / KONICA MINOLTA digital kopiprinter

.....



**KONICA MINOLTA**

Konica Minolta Business Solutions Denmark a/s

Gøteborgvej 1, 9200 Aalborg SV

Tlf. : 72 21 21 21 FAX : 72 21 27 02

## Millefiorivasen vist i bogen om Fyens Glasværk og artikel af Jørgen Rønne i Glasnyt nr. 55.

Jeg er helt enig i at denne vase fra Holmegaards studiesamling virker forkert i relation til Fyens Glasværk. De eksemplarer, som Jørgen har fotograferet, er tydeligvis lavet i en jernform. Havde der i Odense været en dyr jernform, ville der formentlig være tale om en meget stor produktion, eller der var blevet lavet andre vaser i samme form. Den vase, der er vist i bogen om Fyens Glasværk, kan dog udmærket være lavet i en træform.

Det er meget muligt, at man har afprøvet teknikken på Fyn. Teknikken har været anvendt mange steder. Jeg har set billeder af brevpreser fra St. Louis, som dateres til omkring 1850 og jeg har set emner på museet på Murano, der ligeledes var dateret til ca. 1850. Teknikken kaldes scrambled millefiori - tilfældigt millefiori. En dygtig fagmand som Adolf Brocks har kendt teknikken eller har hørt om den.

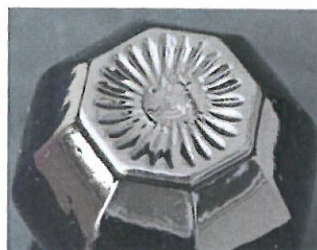


Jeg tror dog ikke, der har været nogen produktion af scrambled millefiori på Fyens Glasværk næppe heller på Rosdala. Produktionen af vaser i denne teknik har dog været udført flere steder, og viser det sig, på Johansfors i 1920'erne.



Jeg er kommet på sporet, fordi jeg har set en vase på nettet præsenteret som en 20tals vase fra Johansfors.

Formen ser ud til at være identisk med Jørgens vase, men vasen er i lilla glas.



Efterfølgende har jeg haft kontakt med Börje A Y Åkerblom i Växjö der arbejder med glashistorie og i en periode har været tilknyttet Glasmuseet i Växjö.

Han har bekræftet at vassen er lavet i millefiori på Johansfors i 20erne, samt sendt mig et katalogblad fra Johansfors, se nedenfor.

Det pudsige er, at den vase der er vist i bogen om Fyens Glasværk er vist som nr. 150/2 på planchen fra Johansfors. Mon ikke millefiorivassen bør fjernes fra bogen om Fyens Glasværk ved næste udgave.



Johansfors, Dessin150, Plansch No 1

20.12.2012 / Anders Tybjerg Jørgensen Mail: anders.j@saknet.dk

### Den tidligste nordjyske egeløvstype.

I de senere år er interessen for egeløvsglas og andre motivslebne genstande steget mærkbart, hvilket har givet mig lyst til at fortælle noget om mine erfaringer og iagttagelser opsamlet gennem mere end 35 år. For at videregive nogle af disse input, må jeg gå helt tilbage til den tid, hvor interessen for dansk glas begyndte at spire.

#### Historiske indledning.

I bogen "Arv og Eje" fra 1956 fortæller afdøde museumsdirektør Peter Riismøller, Aalborg Historiske Museum om hans indfaldsvinkel til dansk glas. Kort fortalt, så indleder han sin beretning med historien/proveniensen vedr. 2 koboltblå krus, som han får kendskab til i 1937. Deres oprindelse sætter noget "i gang" i ham, da de er yderst interessante i fremtoning. Disse krus, fortæller Riismøller, er indledningen til hans interesse og forfatterskab om nordjyske glas.



Billedet ovenover viser de 2 krus - som inspirerede Riismøller til hans undersøgelse om de nordjyske glasværker - og tobaksdåsen m. Conradsmindes navn, der dukkede frem ved museets spørgerunde i dagspressen (fotograferet på AHM).

I "Arv og Eje 1956" redegør han for glasværkets Conradsmindes historie og produktion. Efterfølgende redegør han for Glasværket i Aalborgs historie og produktion i "Arv og Eje 1957", for, som Riismøller siger indledningsvis i artiklen, den nordjyske glasproduktion kan inddeles i 2 perioder.

Eftertiden har vist, at det ikke er helt korrekt, enhver glasinteresseret vil i dag vist sige, at den falder i 3 perioder. Det havde Riismøller sikkert også på fornemmelsen, men han havde på daværende tidspunkt intet konkret at "bygge" glasværket Mylenbergs historie og især produktion på, derfor kun en lille omtale af det glasværk i artiklen om Conradsminde. For som Riismøller udtrykker det i artiklen: *Lige så klar som historien er om Conradsminde, lige så tåget er historien om Mylenberg.*

Hertil må man nok give Riismøller ret på daværende tidspunkt, men "tågen" lettede en del i november 1973, da man fandt en priskurant fra Mylenberg og Aalborg glasværk (PRIIS-COURANT over Glasfabricata fra Glasværkerne MYLENBERG og AALBORG ved Rathmann & Kissmeyer.). Priskuranten menes at være fra 1859, i hvert fald er det årstal angivet med skriveskrift på priskuranten, men måske er den 1-2 år ældre.

### Indfaldsvinkel.

Som glassamler står man tit i det dilemma, hvor er glasset fremstillet?

Engang i begyndelse af 1950-erne stod Riismøller med Conradsmindes katalog - priskurant (PRIIS-COURANT over GLASVARER fra Fabrikken "Conradsminde" pr. Hobro) fra 1840-erne i hånden. Kataloget, en pakhusbog fra 1843 samt nogle andre arkivalier havde han opsporet i det godsarkiv, som en af de tidligere ejere af Conradsminde, godsejer August Theodor Schütte havde deponeret/givet til Landsarkivet for Nørrejylland i Viborg.

Peter Riismøller stod altså på dette tidspunkt i den modsatte situation. Han havde et katalog-priskurant samt en pakhusbog, der fortalte om et hedengangen glasværks udbud af glasvarer (priskuranten) og noget om produktion og efterspørgsel på disse varer i en vis periode (pakhusbogen). Men hvor var disse glasvarer og hvordan så de egentlig ud? Priskuranten gav et fingerpeg om det, idet glasvarerne ofte ved deres betegnelse var en hjælp til identifikation, den hjælp blev suppleret af nogle små vignet-tegninger i priskuranten.

Hvad gør en museumsmand i den situation? Han starter selvfølgelig i sit "nærområde". Hvad har hans "eget" museum og andre nordjyske museer liggende af gamle glas. Den konklusion bekræftes af billedmaterialet i "Dansk Glas 1825-1925 1. udgave 1963", hvor der vises glas fra næsten alle nordjyske museer. Ud fra priskurantens beskrivelse kunne han kante sig ind på nogle glas, som passede til beskrivelsen i Conradsminde - priskuranten. Som historiker og museumsmand havde han selvfølgelig sin tvivl om disse glas, derfor brugte han de forudsætninger, som også er gældende i dag for bestemmelse af glas til et bestemt glasværk, og som Torben Witt har redegjort detaljeret for i "Et par prislistes for nordjyske glas", Hikuin 2 1975, hvor han angiver, hvad man forstår ved et veldokumenteret glas:

- a. Glasvarer der har god tradition for sin oprindelse fra et bestemt glasværk (købt på det pågældende glasværk eller anden sikker tradition).
- b. Glasværkets produkter (glasvarer) skal af andre årsager end stil og skøn kunne relateres til et bestemt glasværk, fordi værket har været alene på markedet i den periode, hvor glasset er fremstillet.

- c. Endelig kan glas, der er bevaret i umiddelbar nærhed af produktionsstedet også tælles med, hvis de i øvrigt falder indenfor, hvad vi ved værket har produceret.

I sin artikel i "Arv og Eje" 1956 redegør Riismøller omhyggeligt for, hvorfor han mener, at de glas, han på dette tidspunkt finder i diverse nordjyske museer, og hvoraf flere omtales og afbildes i "Arv og Eje" 1956, falder ind under et af de 3 kriterier (kategorier). De 3 kriterier er ikke i artiklen konkret opstillet af Riismøller, men er indirekte formuleret i artiklen, som de efterfølgende afsnit viser, og hvor han også redegør for, hvilke glas man kan forvente at finde eller ikke finde i Conradsminde naturlige afsætningsområde (i vel og mærke i 1956).

Pga. Englandskrigen 1807 og den efterfølgende statsbankerot i 1813 var Danmark ikke et særligt attraktivt marked at komme ind på, hvilket Riismøller detaillert redegjorde for i "Arv og Eje 1956", side 84, faktisk mente han, at Conradsminde stort set var alene om afsætningsmarkedet i det østlige Jylland og specielt Nordjylland i sin driftsperiode, dog med forbehold for Mylenberg, hvis historie og produktion på daværende tidspunkt (1956) var "tåget", som Riismøller udtrykte det. Som følge heraf må de glas, man støder på i landsdelen, og som menes fremstillet i den tidsperiode, hvor Conradsminde eksisterede - med stor sandsynlighed - være fremstillet på Conradsminde.

Man kan vist godt sige, at den konklusion benyttede Riismøller sig en del af, da han skulle fremlægge det glasmateriale, han havde til rådighed i sin artikel om Conradsminde og Aalborg glasværk, og som efter hans opfattelse opfyldte et af de 3 kriterier, som er nævnt oven over.

#### **Museet spørger.**

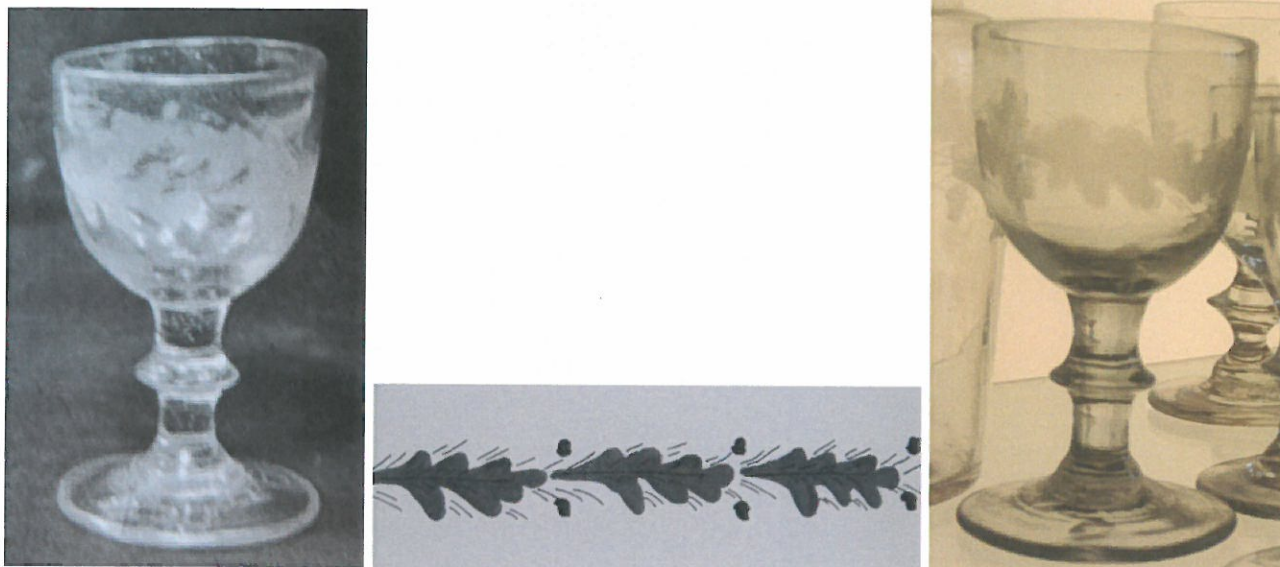
En stor del af det glasmateriale, som Riismøller fremlægger i de 2 artikler i "Arv og Eje" 1956 og 1957 har han fundet frem til via nogle artikler i Aalborg-pressen i 1953-55, hvor museet havde en månedlig spalte i alle dagbladene, der hed: Museet spørger. Her fortalte museet (Riismøller) hvad man vidste og søgte om nye oplysninger. "Spørgerunden" gav Riismøller gode oplysninger, som her citeres fra s. 52:

*I løbet af årene 1953-55 blev på den måde indsamlet 150 stykker veldokumenteret nordjysk glas, mens ca. 100 stykker i privateje blev registreret i et kartotek. Til dette dokumentariske stof kom så optegnelser af stedlige og biografiske data og sagn om disse for længst nedlagte glasværker og deres personale. Endelig gav en gennemgang af arkivalier i rigsarkivet i Viborg, kommunearkivet i Ravnkilde og i privat eje en masse oplysninger.*

Da museet havde sin spørgerunde i Aalborg-pressen, var der gået ca. 90 år siden det sidste af glasværkerne i Himmerland blev nedlagt, det er derfor højst sandsynlig, at det især er Aalborg glasværk, han har fået en hel del oplysninger om vedr. glas med tradition. Mht. de himmerlandske glasværker så var glas med god tradition nok mere beskeden, i hvert fald benyttede Riismøller sig af sin konklusion om, at et glasværk, der er alene på et afsætningsmarked, er bestemmende for et bestemt glas oprindelse, hvis det ellers er i overensstemmelse med dets repertoire og tekniske udførelse.

### Egeløvsglasset vist "Arv og Eje 1956".

Et af de glas, Riismøller omtaler i "Arv og Eje 1956", er egeløvsglasset, der er afbildet i "Arv og Eje 1956" fig. 11, og om hvilket Riismøller skriver: *"Viinglas med knap, blomsterslebne" er en af Conradsmindes kendteste varer, med solid tradition.*



Glasset vist "Arv og Eje 1956", fig. 11 (efterfulgt af grafisk illustration af tilsvarende bestemt glas og samme glas fotograferet på AHM, 2008) med teksten: *"viinglas med knap - blomsterslebne" er en af Conradsmindes kendteste varer, med solid tradition.*

Mht. de afbildede glas i "Arv og Eje 1956" så skriver Riismøller i relation til Conradsmindes priskurant c. 1848 noget, som er ret så interessant, vedrørende billedunderskrifterne på de viste glas i artiklen, som her citeres fra s.80:

*Denne priskurant er en hovedkilde til studiet af værkets produktion. Den opregner omkring 300 arter og varianter indenfor hovedgrupperne "Grønt Glas", "Hvide og Couleurte Glasarbejder", "Medicnglas, hvide" og "Medicnglas-kronglas". Foruden en fortegnelse over fabrikens varer, giver priskuranten tillige en såpas reel beskrivelse - for nogle varer vedføjet en ret klodset tegning - at man med den i hånden kan give de bevarede glas deres rette betegnelse, hvilket er praktiseret i billedunderskrifterne.*

Riismøller omtaler også i artikelteksten i "Arv og Eje" 1956 det på fig. 11 viste egeløvsglas med underteksten: *"viinglas med knap - blomsterslebne" er en af Conradsmindes kendteste varer, med solid tradition.* Men denne omtale giver desværre ikke noget klart svar på "den solide tradition". Det gør han derimod om andre glasemner i relation til billedunderteksterne, hvor han redegør for deres forhistorie (proviniciens), så måske er det mht. det blomsterslebne vinglas med egeløv hans udtryksmåde, der er noget ude af proportion. Efterfølgende tekst citeres fra s. 86 om vinglasset med egeløv (fig. 11):

*Blandt vinglassene er formen ABP nr. 240 fra Hurdal fastholdt, den kendes i en halv snes eksemplarer og tre størrelser. Dens oprindelige empireslibning er her erstattet af en mat blomsterslibning, klodset og let genkendelig. Uden at kunne skille de enkelte formater, har*



den i ovngangen været fremstillet i mindst 3000 eks. Som kaldes henholdsvis vinglas, madeiraglas, snapse- og liqueurglas med knap, også at levere blomsterslebne.

### **Dokumentation.**

Ved gennemgang af AHMs register over glassamlingen har undertegnet konstateret, at overnævnte glas ("Arv og Eje 1956", fig. 11) er indkøbt af museet længe før Riismøller tiltrådte stillingen som museumsinspektør på Aalborg Historiske Museum, det gjorde han 1. juli 1936. Glasset (AHM nr. 7922) er i dag registreret på AHM med følgende tekst, som dels er hentet fra en protokol, hvori museet i en periode har indført sine indkomne gaver og køb, dels oplysninger om mål på glasset suppleret med kommentarer, som museet har fundet frem til i glaslitteraturen ved registreringen i 1973-75:

### **Protokoltekst.**

*"1 snapseglass med indblæste blomster, 10 cm højt". / Ulsted, 1929 – købt for 1,50 kr.*

---

*Højde: 9,7 cm./ Diameter fod: 5,5 cm./ Diameter top: 5,5 cm.*

*Afbildet i "Arv og eje" 1956, p.64, fig. 11, med følgende tekst:*

*"Viinglas med knap, blomsterslebne, er en af Conradsmindes kendteste varer, med solid tradition".*

---

### **Betragtninger.**

Hvorfor Riismøller udtaler sig så kategorisk om dette glas oprindelse, kan man måske efterrationalisere sig frem til i relation til nogle af de overnævnte betragtninger fra Riismøllers side. Glasset har museet fundet i Nordjylland, og dets fremtoning (glasmasse, struktur, bearbejdning og dekoration) er i overensstemmelse med andre nordjyske glas – efter Riismøllers fortolkning. Conradsmindes priskurant averterer: "*Snapseglass med knap – blomsterslebne*". Snapseglasset kunne også fås med glat stilk - blomsterslebne. Vinglas averteres derimod kun med glat stik – blomsterslebne. Så det er lidt af en tilsnigelse, når Riismøller skriver, at "*Viinglas med knap – blomsterslebne*" er en af Conradsmindes kendteste varer, med solid tradition, idet typen faktisk ikke averteres i priskuranten fra 1840-erne.

Derimod fremgår det af den ovenfor citerede tekst vedrørende glasfremstillingen i omtalte ovngang (4.ovngang), at der i en ovngang = en årsproduktion er fremstillet mindst 3000 stk. vinglas, madeiraglas, snapseglass og liqueurglass med knap, også at levere blomsterslebne. I forhold til andre glasting i ovngangen er det en ret stor produktion, så måske kan man på det grundlag godt bruge betegnelsen "*kendteste varer*", men udtrykket "*med solid tradition*" må bero på et andet grundlag.

At dette egeløvsglas har så god tradition, som fremført af Riismøller, forekommer utænkelig, når man tager fundstedet og tiden i betragtning. Glasset er ikke fundet i Conradsmindes nærhed, men er af uransagelige veje havnet nord for Limfjorden, nærmere betegnet: **Ulsted**, hvor det sikkert i mange år har været til glæde for dets ejere, indtil en opkøber erhvervede det. Hvilke omstændigheder, der bevirkede, at egeløvsglasset fik en ny ejer, og siden et godt hjem på AHM, hvor det i mange år har været genstand for beundring, i hvert fald fra glassamlere, er uvis.

Hvorfor Riismøller brugte betegnelsen "*med solid tradition*" om vinglasset i "Arv og Eje" 1956 fig. 11 kan man kun gisne om, nogen entydig forklaring er det næppe muligt at få, men der kan selvfølgelig være sket det, at Riismøller i sin jagt på nordjyske glas gennem glasmagerfamilier ofte har hørt om "lignende" egeløvsglas, fremstillet på de gamle glasværker i Himmerland, men disse glas er gået til af daglig brug, men hvorvidt traditionen gik på, om de var fremstillet på Conradsminde eller Mylenberg, kan meddelerne have været uvidende om, så det har Riismøller måske egenhændigt "bestemt" pga. Conradsmindes priskurant, der jo "avertere" denne vare. I den forbindelse kan et "lignende" glas jo være et vidt begreb, afhængig af de øjne der ser det, og særlig på den tid, hvor mange stort set anså alle egeløvsglas med et agern, som værende af samme oprindelse.

Hvis denne konklusion er rigtig, kan man selvfølgelig godt bruge udtrykket "*med solid tradition*". For hvis man nærlæser teksten i "Arv og Eje 1956", så skriver Riismøller ikke noget om, at netop dette egeløvsglas har en solid tradition for sin oprindelse fra Conradsminde, men blot, at der er solid tradition for, at Conradsminde har fremstillet blomsterslebne vinglas (egeløvsglas).

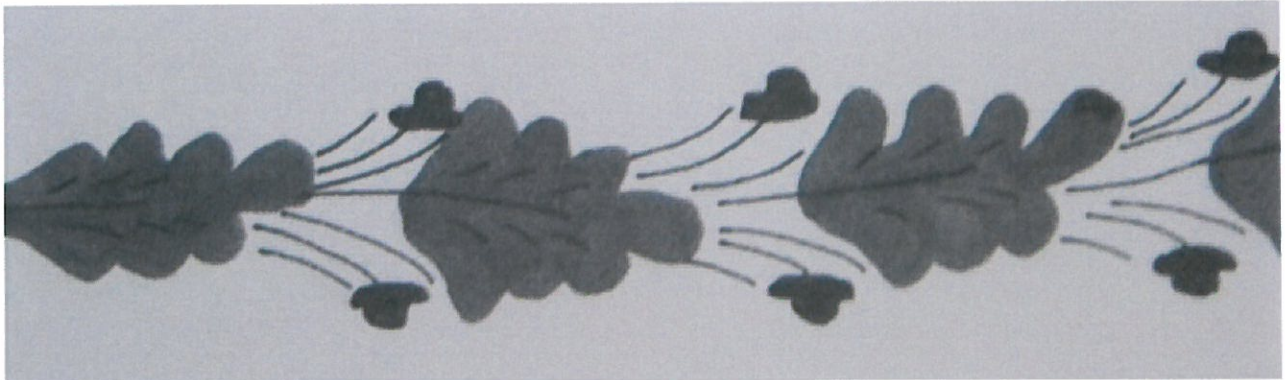
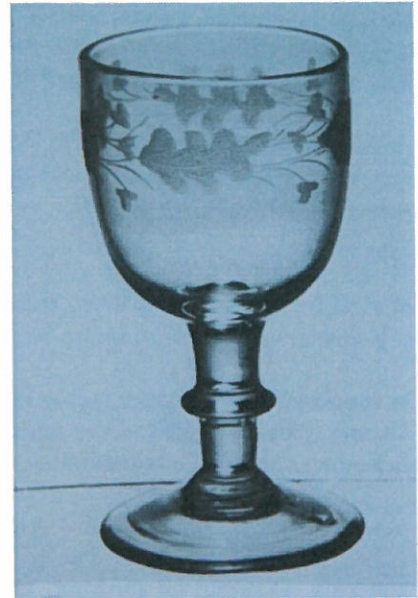
Jeg er nok af den opfattelse, at det især er den årlige produktion af drikkeglas (3000 stk. i 4. omgang) suppleret med overnævnte mulighed, men det kan også være den med at lede i sit "nærområde" efter en i priskuranten averteret glasvare, der er den rigtige. Dette begrundes med oplysninger skovridder B. Thorlacius-Ussing fremsatte for mange år siden om Riismøllers arbejdsmetode vedr. bestemmelse af Conradsmindes varer, og som Riismøller i øvrigt selv giver udtryk for i artiklen i "Arv og Eje 1956", men jeg tror Riismøller med tiden kom til en anden erkendelse mht. denne egeløvstypes oprindelse, hvilket han - i lighed med andre - desværre ikke tydeliggjorde for eftertiden.

#### **Holdningsændring.**

Denne opfattelse forstærkes af, at "Dansk Glas 1-1963" viser en anden type egeløvsglas, som værende den egeløvstype Conradsminde har fremstillet, dvs. at Riismøller i den forløbne periode 1956-1963 øjensynlig har ændret opfattelse af, hvordan et Conradsminde - egeløvsglas ser ud. Det kan bl.a. skyldes, at han flere gange efter sin artikel i "Arv og Eje 1956" er blevet konfronteret med, hvordan et egeløvsglas fra et himmerlandsk glasværk ser ud, samt at han har måttet konstatere, at egeløvsglasset vist i "Arv og Eje 1956" fig. 11 er alt for sjældent i Nordjylland, i betragtning af, at Riismøller mente, at Conradsminde stort set var alene på det nordjyske marked i sin driftsperiode, bortset fra Mylenberg Glasværk, hvis produktion på daværende tidspunkt (1963) var "*tåget*", som Riismøller udtrykte det.

Efter min mening er det fuldt forståeligt, hvis Riismøller ændrede opfattelse, for hans første konklusion var tilsyneladende forkert, hvilket på et tidspunkt sikkert gik op for ham, idet hans egne opstillede kriterier påviste, at det umuligt kunne være egeløvsglasset vist i "Arv og Eje 1956" fig. 11, der var et Conradsminde-glas, da typen som tidligere nævnt er meget sjældent i Nordjylland. Der imod forekommer den egeløvstype, der er vist i DG 1-4.

(1.udgave 1963) ret ofte i Nordjylland, hvilket passede bedre til hans teori. I den forbindelse kan jeg nævne, at det i mange år har undret mig, at hver gang jeg stødte på et Conradsminde snapse - eller vinglas med egeløv, vel og mærke glas som vides "fundet" i private boer, loppemarkeder og genbrug, så var det typen fra "Dansk Glas" jeg fandt og ikke typen fra "Arv og Eje 1956"- det forstår jeg meget bedre i dag. Desværre var Mylenbergs produktion stadig *tåget* på det tidspunkt (1963), så det er et spørgsmål, der ikke kan besvares, men mon ikke Riismøller efter fremkomsten af "Mylenberg og Aalborg kat. 1859" i nov.1973 ville have ændret standpunkt endnu engang og sagt vedr. egeløvstypen benævnt "Conradsminde" i "Dansk Glas 1-4": Conradsminde eller/og Mylenberg.



Ovenover t.h. Conradsminde egeløvstype vist "Dansk Glas 1-4" (foto hentet fra 3. udgave fig.58, som har en bedre gengivelse end 1. og 2. udgaven) og grafisk illustration af bestemt tilsvarende type egeløvsglas.

At egeløvsglasset i "Arv og Eje 1956", fig. 11 er et bevidst fravalg i "DG 1-1963", kan man se af den ellers store forekomst af billedgengivelser, der er i "Dansk Glas 1. udgave – 1963", og som er hentet fra hans første manuskript ("Arv og Eje 1956") om nordjyske glas.

Man kan vist roligt sige, at Riismøller på det tidspunkt, hvor han udgav sine første artikler om nordjyske glas, var lidt på Herrens Mark, hvad angår glas med tradition fra Conradsminde, der var gået for mange år siden glasværkets nedlæggelse, så der var sandsynligvis kun få, der havde en erindring om glasværket og dets produkter, de almindelige glas havde folk nok slet ingen erindring om, kun glas med særpræg og/eller en udsædvanlig historie havde folk en historie på. Det er derfor beundringsværdigt, hvad Riismøller fandt frem til, for alle, der elsker et godt glas, vil give ham ret i mange af hans konklusioner, men som han selv siger et sted (DG1 i "Principper for billedteksterne.") om sine konklusioner: *Der kan måske i enkelte tilfælde være skønnet fejl. Men uden at løbe denne risiko ville det ikke være muligt at få vigtige tvivlstilfælde med.*

Det er altså uomtvisteligt, at der kan være fejlskønnet i andre tilfælde, men hvilke?

### Afslutning og konklusion.

Afslutningsvis kan man konkludere, at Riismøller, efter min mening, har draget nogle konklusioner, som i nogle tilfælde har været for optimistiske, og så byggede han desværre sine teorier på et for lille statistisk grundlag, hvilket skyldes tingenes tilstand på daværende tidspunkt, for i takt med den stigende omtale og interesse samt bogudgivelser om dansk glas, som han har størsteparten af æren for, så fremkom der mange flere glas, hvilket er et velkendt fænomen. Så eftertiden har – takket være Riismøller - haft et bedre statistisk grundlag at vurdere og rubricere danske og især nordjyske glas.

Eftertiden har således set hans forskning i et andet lys - dvs. på en anden baggrund, men jeg mener, at han i øvrigt, i mange henseender, har forholdt sig historisk korrekt i sin afhandling om nordjysk glas. Desværre må vi i dag sige, at vi stort set ikke kender hans forskningsresultater og dermed baggrunden for hans formuleringsgrundlag i hverken store eller små detaljer - vi har kun en samling glas med "ukendt" proveniens på AHM – disse glas er ofte i museets bladregistreringskartotek betegnet: "*Fundet i glassamlingen ved revisionen 1973*", hvilket er uheldigt, men vi må gå ud fra, at der blandt disse er 150 stykker dokumenteret nordjyske glas, som hovedsagelig stammer fra gamle glasmagerslægter og andre med tilknytning til de tre nedlagte nordjyske glasværker: Conradsminde, Mylenberg og Glasværket i Aalborg, som det selv benævnte sig.

Som i enhver anden sag, der er gået i stå, er der nu kun de tekniske beviser, der kan hjælpe glasforskningen. Forskning vha. glas med "traditioner" er for længst udspillet, det skete med den stigende interesse for dansk glas, og desværre døde en stor del af den traditionelle viden om dansk glas med Peter Riismøller i nov. 1973.

Jeg har i denne artikel påvist, at det udsagn, som Riismøller fremkom med i "Arv og Eje 1956", vedr. egeløvsglasset med solid tradition, må være et postulat, og at dokumentationen af den egeløvstype ikke alene er udokumenteret, men at den af Riismøller i hans begynderfase er blevet fejlfortolket mht. proveniens. Dette indebærer, at vinglasset med egeløvs-dekoration ("Arv og Eje 1956", fig. 11) ikke kan stedfæstes til noget glasværk, egeløvstypens oprindelse er med andre ord ukendt.

Gennem de år jeg har samlet glas, har jeg kun en gang stødt på egeløvstypen fra "Arv og Eje 1956" fig.11, og det var ikke i Nordjylland. Mit snapseglasset af den type er opkøbt før 1980 i privat bo i Rødding i Sønderjylland, og det er ikke det eneste glas af den type, jeg har den erfaring med, derimod har jeg af og til stødt på egeløvstypen fra DG1-4, faktisk er det næsten den eneste egeløvstype med et agern, jeg har observeret i Nordjylland, og om hvilke jeg - pga. omstændighederne ved deres fremkomst - med ret stor sikkerhed kan sige, at de sikkert har været her fra deres skabelse.

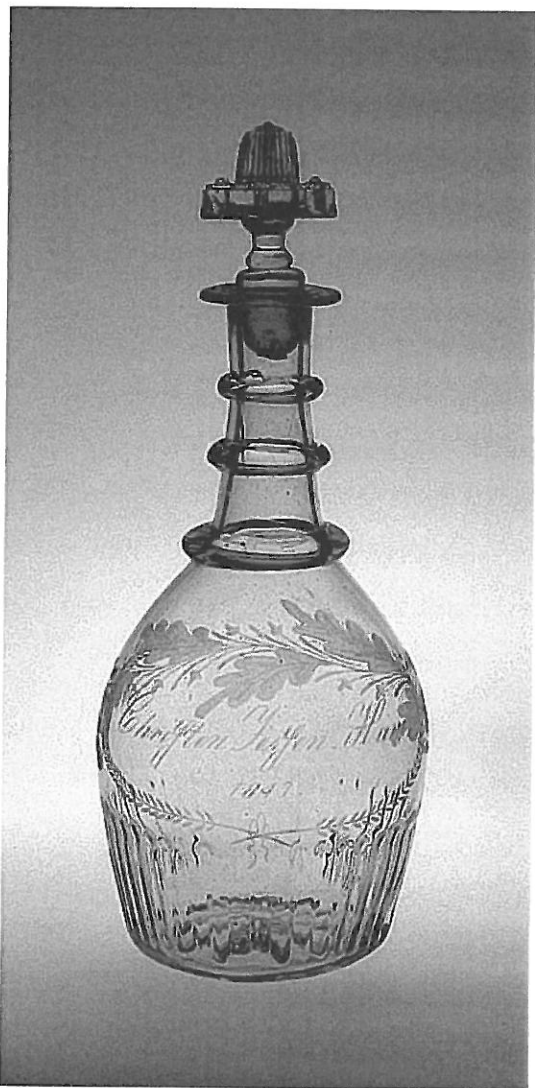
Hvis vi skal sammenholde ovennævnte iagttagelse med både Riismøller og Torben Witts konklusion om, at fund af mange glas af særlig karakter i et bestemt område, er bestemmende for et glas oprindelse, så er der meget lidt tvivl om, hvordan et nordjysk egeløvsglas fra c. 1855 ser ud, for så kan det kun være tale om egeløvsglasset fra "Dansk Glas, udgave 1-4" (se de 2 billeder (foto) på forrige side).

15.01.2013 Jørgen F. Rønne / Mail: jronnest@hotmail.com

## ”Christen Jessen Have 1847”

Torben Errboe

Hos en samler i det storkøbenhavnske område så vi i 2006 en meget imponerende karaffel. Vi var på jagt efter materiale til vores bog om dekorationer. Denne 1 pot karaffel var forsynet med en frise af matslebet egeløv, men af en type, vi ikke umiddelbart kunne placere til et dansk glasværk. Karaflen i sig selv kunne sagtens være dansk, en klassisk tøndefacon, tre rigler om halsen, med fastblæst, riflet bund og en 12-oddet stjerne. Højde uden prop 24.0 cm, med prop 29.5 cm. Fornem kvalitet, stor og klar. Karaflen er erhvervet i en sønderjysk antikvitetshandel.



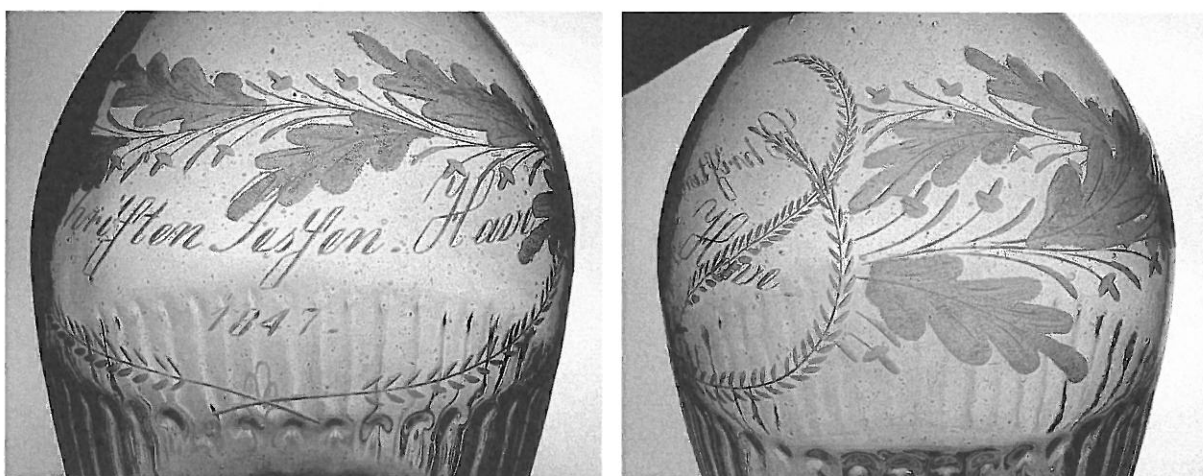
Egeløvet består af fem 7-fligede blade i et bølget forløb højre om karaflen. Ud for hvert blad er modsat slebet to agern. På den bølgede linje er mellem bladene og agern slebet nogle udfyldte stilke eller tynde blade, som vi ikke kan genkende fra tilsvarende danske friser.

Også udformningen af de enkelte agern afviger fra det traditionelt danske. Selve nødden er ret så stilistisk udført, idet den er slebet specielt høj og smal i forhold til skålen, der jo i naturen helt omslutter basis og har samme diameter som nødden.

Det helt karakteristiske og dominerende ved karaflen er dog, at dér, hvor det sjette egeblad normalt ville være, er professionelt slebet et tydeligt navn og et årstal: *Christen Jessen Have 1847*. Inskriptionen er omkranset af to akslignende ranker, som forneden er sammenføjet og som foroven ikke når sammen – en indramning af et navnetræk med blomsterranker, som

vi kender fra adskillige slibninger, bl.a. på glas og karafler tilskrevet Iserhorst.

I en folketælling 1860 fra Svenstrup sogn er det på det seneste lykkedes at opspore nogle oplysninger om Christen. Her anføres ud for Himmarn 16: Christen Jessen Have, født 27.5.1797 i Stevning, husfader, boelsmand, Ravnsbjergvej 3. (*I Jyske Lov er et boel en bondegård. I det øvrige land er et boelsmandssted en mellemting mellem et husmandssted og en bondegård. I Sønderjylland, hvor dele af Jyske Lov stadig var gældende til omkring år 1900, er et boel altså at sammenligne med en almindelig bondegård*). Landsbyen Stevning i Svenstrup sogn, hvor Christen åbenbart opholder sig endnu i 1860, er beliggende syd for Nordborg på Als. Eftersom karaflen har indgraveret årstallet 1847, passer det lige med, at Christen sikkert har fået karaflen på sin 50-års fødselsdag. Det virker derfor rimeligt at antage, at årstallet 1847 samtidig angiver karaflens seneste produktionsår.



Det næste spørgsmål bliver naturligvis, hvilket glasværk, der kan have fremstillet karaflen. Vi har ud over selve karaflen to faktorer, vi kan anvende til dette: årstallet og egeløvet. Af danske glasværker – som man i dag geografisk betegner det - har vi på dette tidspunkt kun to valgmuligheder, Holmegaard og Conradsminde. Selv om der her foreligger et bestillingsarbejde, hvor sliberen kan afvige fra sin normale serieproduktion, virker egeløvet som nævnt ikke genkendeligt som dansk, dels på grund af de specielle ager og de udfyldte stilke mellem ager og blade, dels selve bladernes udformning. Hel kategorisk kan det naturligvis ikke afgøres.

Inddrager vi de nordtyske værker bliver billedet noget mere broget. Med fødselarens bopæl så tæt ved dette område virker det sandsynligt, at gaven er blevet bestilt og købt her. De fleste af disse glasværker var udelukkende falskeglasværker på dette tidspunkt, men alligevel resterer der flere muligheder, bl.a. Friedrichsholm (1843-1893) og Friedrichsfeld (1812-1862), hvoraf det sidste med sin størrelse og sit ihærdige reklamefremstød langt op i Jylland nok er det meste oplagte. Men vi bliver nødt til at indskrænke os til at konkludere, at vores karaffel med stor sandsynlighed er produceret i Schleswig-Holstein.



Gengivelse af tegning fra *Alte Trinkgläser in Schleswig-Holstein* (Karl-Heinz Poser). Egeløvet minder både med agern, blade og de udfyldte stilke om slibningen på karaffen. Poser henfører dette vinglas til Schleswig-Holstein ca. 1835.

Disse betragtninger har imidlertid den klare forudsætning, at karaffel og slibning er foretaget på samme glasværk. Vi tager det ofte som givet, at en glasvare og dens slebne dekoration er sammenfaldende i tid og sted, men har tendens til at fortrænge, at dette absolut ikke behøver at være tilfældet. Vi er jo bekendt med, at der her i midten af 1800-tallet fandtes flere dygtige omrejsende slibere, og for disse håndværkere ville netop en sådan lejlighedsslibning være en kærkommen ordre. Som nævnt kender vi den specielle cirkulære blomsterindramning af navnetrækket fra adskillige glas og karaffer. Også på jagtflasker findes flere lignende slibninger (se f. eks. Dansk Glas, fig. 323, 324), hvor diskussionen om omrejsende slibere ofte tages op.

Hvis det er en sådan omrejsende sliber, der har foretaget dekorationen på Christens karaffel, er vi endnu mere på bar bund med hensyn til dens oprindelse. I så fald kunne den faktisk godt være produceret på Holmegaard eller Conradsminde. Det får vi vist desværre aldrig opklaret. Men imponerende er den...

## Operationskort fra Glasværket i Odense.

Glasværket i Odense har i tidens løb været kendt under forskellige navne: A/S Odense Glasværk, Aktieselskabet Fyens Glasværk, A/S De Forenede Glasværker, Kastrup og Holmegaards Glasværker A/S Odense afdeling, Holmegaards Glasværker A/S Odense afdeling.

Glasværket forblev dog det samme "Fyens Glasværk" til det lukkede i 1990.

Et væsentlig bidrag til dokumentation af en mindre kendt del af produktionen fra "Fyens Glasværk" findes i de operationskort, som fra begyndelsen af 1950'erne blev udarbejdet som et værktøj til at styre produktionen. Måske er man begyndt at udarbejde operationskortene i 1952 i forbindelse med, at der kom ny produktionsledelse på glasværket i Odense. Teknisk direktør på Kastrup Glasværk Viggo Piber blev indsat som administrerende direktør i A/S De forenede Glasværker. Omtrent samtidigt afløste Otto Brauer Gunnar Brocks som hyttemester på Glasværket i Odense.

Operationskortene blev udarbejdet for nye produkter frem til glasværket lukkede. Alle produkter er med på kortene også produkter, der blev leveret til producentvaremarkedet, hvor glasværket var underleverandør til andre virksomheder. Kortene viser derfor en lang række produkter, der aldrig har været vist i Kastrups eller Holmegaards kataloger. Overvejende er det glasdele, som den enkelte kunde har haft rettighederne til. Man vil ofte kunne finde glasværkets leverancer i disse kunders kataloger, vist som en del af et færdigt produkt. Eksempel på sådanne kunder er: Le Klint, Louis Poulsen, Lyfa, Fog & Mørup og Nordisk Solar.

Der har sikkert været et behov for at samle og nedskrive produktions know how for de enkelte produkter, efter Gunnar Brocks var fratrådt, således at den nye produktionsledelse havde et grundlag for planlægning samt for at styre en ensartet og godkendt kvalitet. Ligeledes blev operationskortene brugt til at samle data til dokumentation af, hvor rentabelt produktionen forløb af de forskellige produkter.

Disse operationskort indeholder en guldgrube af oplysninger. En stor del af kortene er forsynet med foto, der er oplysninger om højde, diameter, farve og vægt. Der er varenr. og den betegnelse, som anvendtes på glasværket, hvilken ikke altid er den samme, som den der bruges i katalogerne. Der er formnumre og selvfølgelig oplysninger om bearbejdningsprocesser. Der står, hvem produktet er leveret til - kunden - hvilket er en meget interessant oplysning. På nogle af kortene kan man også finde oplysninger om, hvem der har tegnet produkterne, herunder også navne på kunstnere og arkitekter som ikke har været tilknyttet glasværkerne, men som har arbejdet for de virksomheder, der var glasværkets kunder. Endvidere kan der findes beskrivelser til, hvordan bestemte dekorationer skal udføres og forskrift for eventuel



signering af varen. Sammen med operationskortet kan også findes kundens særlige krav til produktet og eventuelle reklamationer er ligeledes noteret.

Kortene fremtræder med en del overstregninger og rettelser, og der har ikke altid været konsekvens i, hvilke oplysninger der er påført, eller hvordan de står. Selve kortene har også ændret udførelse hen over den næsten 40 årige periode, de formentlig har været i brug, men det ser ud, som om der har været udarbejdet et kort for stort set alle produkter, der har været i produktion fra begyndelsen af 50'erne til værket lukkede, dog undtaget presseglasserier, som der fortsat ikke er fundet operationskort for. Presseglasserierne gik jo også ud af produktion hen over 50'erne - begyndelsen af 60'erne.

Kortene findes i dag på Erhvervsarkivet i Århus og en enkelt kasse på Næstved Museum, jeg har haft lejlighed til at affotografere en lille del af kortene, inden de er sendt på Erhvervsarkivet. Det er eksempler fra de kort, jeg fik fotograferet, der vises i det følgende. Kortene har oprindeligt været opbevaret i et kardex system og bestod som oftest af en forside og en dataside.

**Som et repræsentativt eksempel for kortenes opbygning** er valgt vare nr. 32126 i Kastrups katalog 1960 - 1965, den torpedoformede vase fra Jacob E. Bangs Oceanblå serie.

Forside, fig. 1.


BEMÆRKNINGER

11/1 1/2 6,7% på 768 stk. 5°41-62  $\bar{u} = 19,9\%$  på 251 stk  $\bar{u} = 4,5\%$  på 201 stk.

222 / 1/2 jernbog 1961 II Prislise 4/1-62. 2/47 63  $\bar{u}$  1/10 1/10-65  $\bar{u}$  7/10 1/10 1/11 63

Varem. m.  
32126

36/71 - 38/30 - 39/30 - 28/21	} 26/21																			
33/27 - 34/27 - 35/27 - 9		} 42/2																		
41-61 - 9/5-61 - 15/11-61 - 4/1-62	11/1-62																			
±%	48.6	55.1	67.6																	
lagerpris D. f. G.	748.54	748.51	742.66	708.90	785.99															



NR. 390062	Vase, oceanblå/klar u/opt.	TARIF	VEGT	CPRIS
			900	<del>747,00</del>

Fig. 2



På forsiden er indsat et lille billede af emnet. Billederne måler ca. 3-4 cm på det længste led. Fig. 2

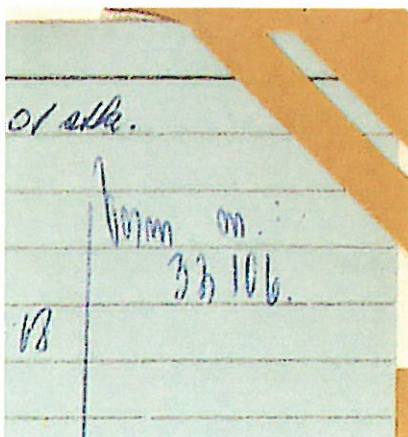
Det fremgår at vassen er indføjet i Kastrup Glasværks prisbog og at den er registreret på EDB 15.11.68. Der er endvidere anført nogle statistikoplysninger for forskellige produktionsserier og nogle lagerværdier.

Fig.3

NR.	390062	Vase, oceanblå/klar u/opt.	TARIF	VÆGT	C-PRIS
				900	<del>2554,00</del>

Nederst på forsiden er en linje, der angiver vare nr., betegnelse og bl.a. vægt. Vare nr.: **390062**, betegnelse: **Vase, oceanblå/klar uden/optik**, vægt: **900 gram**.  
Fig. 3. Det fremgår således at den oceanblå vase også er lavet i en klar udgave.

Fig. 4

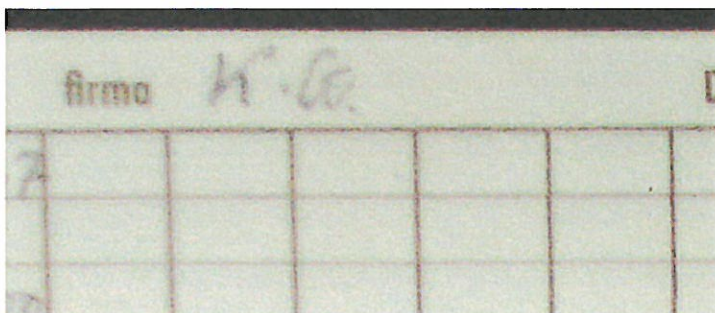


Det ses, at vassen er blæst i form nr. **32106** - fig. 4.

Fig. 5, dataside.

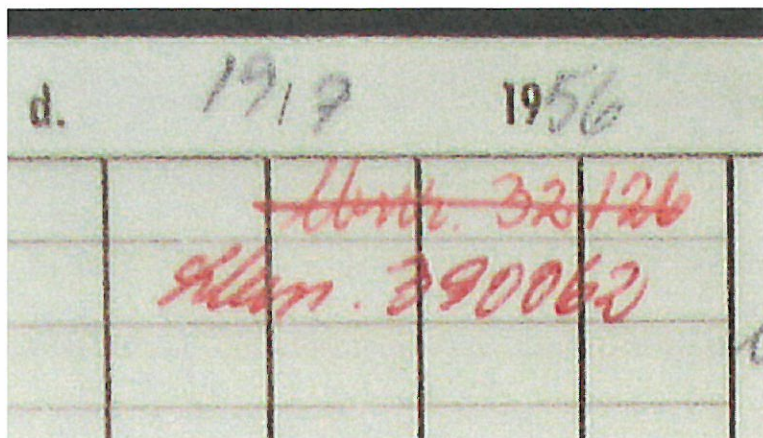
Forespørgsel nr.		Firma <i>K.G.</i>		D. f. G. d.		1919		1956		lb. nr. 478.	
<i>Kyflisen</i>	9,50	18	9/67								artikkel <i>occeambåll</i> <i>orchidevase</i> højde: 280 mm sldiam: 65 " = 32.106-107-146
<i>finsliberi</i>	2,50		30.00								
Proces	<i>177</i>	<i>15</i>	<i>249</i>	<i>25,0</i>							
Antal P. f. K.	<i>93/20</i>	<i>33/18</i>	<i>9</i>	<i>42 1/2</i>							
Dato	<i>30/2-50</i>	<i>4/11-61</i>	<i>4/1-52</i>	<i>4/4-52</i>							
	<i>best. timeløn</i>	<i>flere prod.</i>	<i>hæft.</i>								
form type tilbudt d. / 19 for Kr.										efterkalk. Kr.	
<i>(30/2 50 = 20 250 kr.)</i>										<i>24/9 65 = 135 - kr</i>	
<i>legv.</i>											
Dato	<i>12-52</i>	<i>10/11-52</i>	<i>12-52</i>	<i>1/11-56</i>						<i>10/10-59</i>	<i>1/10-59</i>
vægt af færdigvare	<i>a</i>	<i>0,975</i>	<i>0,975</i>	<i>0,975</i>						<i>0,630</i>	<i>0,715</i>
vægt af koppe	<i>b</i>			<i>0</i>							
frasertering i hytte	<i>fb.</i>	<i>15%</i>	<i>15,1%</i>	<i>15,1%</i>	<i>12,4%</i>	<i>14,1%</i>				<i>3</i>	
kg glas 100 stk.		<i>790</i>	<i>790</i>	<i>870</i>	<i>870</i>	<i>1121</i>					
søts nr.		<i>51,3</i>	<i>51,3</i>	<i>51,3</i>	<i>51,3</i>	<i>51,3</i>					
kr. / kg mængde	<i>c</i>	<i>0,172</i>									
omkost kg mængde	<i>d</i>	<i>6,0/6</i>									
kg mængde / kg glas	<i>e</i>	<i>1,20</i>				<i>1,910</i>					
smelteomk. / kg glas	<i>g</i>	<i>1,230</i>									
værktøjedets timeløn	<i>T</i>	<i>27,72</i>		<i>27,71</i>		<i>27,71</i>					
timer / 100 stk.	<i>t</i>	<i>5,556</i>		<i>5,556</i>		<i>5,556</i>					
standsning i %	<i>P</i>	<i>7,7</i>		<i>8,6</i>		<i>7,7</i>					
Omst. i hytte	<i>h</i>	<i>425,70</i>	<i>425,70</i>	<i>419,82</i>	<i>501,19</i>	<i>449,39</i>					
<i>1. finsliberi</i>		<i>145,78</i>	<i>145,78</i>	<i>145,78</i>	<i>189,79</i>	<i>169,59</i>					
<i>2. kærmedglasv. b.</i>		<i>177,06</i>	<i>177,06</i>	<i>177,06</i>	<i>127,07</i>	<i>127,07</i>					
<i>Antal 7/11</i>		<i>2%</i>	<i>7,9%</i>	<i>7,9%</i>	<i>6,7%</i>	<i>6,2%</i>					
<i>Antal 7/11</i>		<i>507,00</i>	<i>507,00</i>	<i>500,-</i>	<i>1200,-</i>	<i>1433,33</i>	<i>1433,33</i>	<i>1433,33</i>	<i>1491,67</i>	<i>1500,68</i>	<i>1539,75</i>
<i>Antal 7/11</i>		<i>122,-</i>	<i>122,-</i>	<i>110,-</i>	<i>145,-</i>	<i>120,-</i>	<i>120,-</i>	<i>120,-</i>	<i>120,-</i>	<i>120,-</i>	<i>120,-</i>

Fig. 6



Datasiden - fig. 5 - viser i øverste linje efter det fortrykte Firma, hvem der er kunden, i dette tilfælde KG - Kastrup Glasværk. Fig. 6.

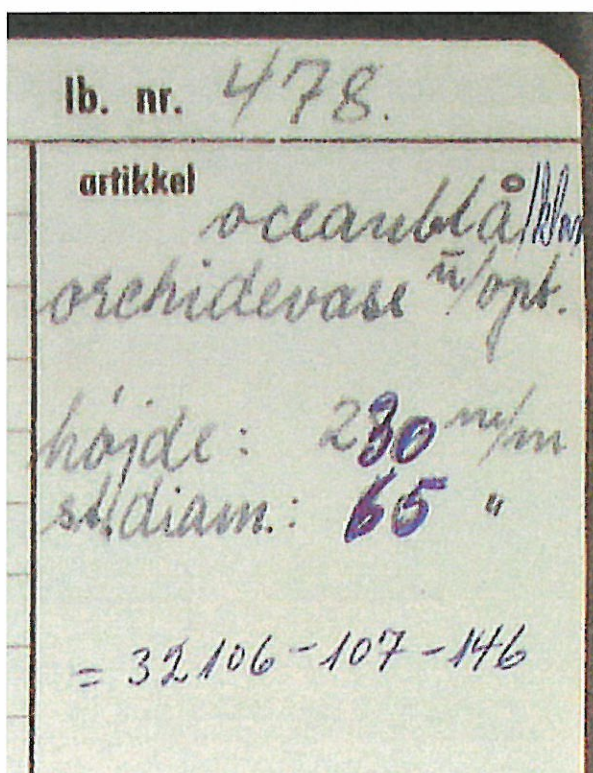
Fig. 7



Der er også påført en dato for den dag, kortet er oprettet - den 19/7 1956. Fig. 7.

Med rød skrift er skrevet: løbe nr. 32126, hvilket svarer til nummeret i KGs katalog. Senere er dette nummer streget over, og der er skrevet: klar 390062 - fig. 7 - og efter oceanblå er med blå skrift skrevet: klar. Fig. 8.

Fig.8



Under kortets fortrykte tekst *artikel* er skrevet **oceanblå orchidevase u/opt., Højde: 230 mm, st.diam.: 65 mm..** Længere nede er anført form nr.: **32106 og 32107 og 32146** altså 3 forskellige størrelser. Fig. 8.

Det midterste felt på kortet indeholder oplysninger med hensyn til den form emnet er blæst i - jernform/træform/grafit - formens ejer. Ofte står der også et tegningsnr. for varen og i nogle tilfælde, hvem der har tegnet varen.

Fig. 9

Dato		23/7-56	26/11-56	18/2-57	7/7-58	23/1-62
vægt af færdigvare	a	0,975		975	975	0,900
vægt af koppe	b				0	0
frsortering i hytte	fh.	15%	15,1%	15,1%	18,4%	14,1%

På nederste halvdel af kortet er der påført dato for produktionsserier samt efterkalkuledata for disse serier. Fig 9. Det ses, at der har været produceret den 23/7-56, den 26/11-56, den 18/2-57, den ?/7-57 og den 23/1-62.

### Eksempler på oplysninger fra operationskortene.

Direkte afskrift fra operationskortene er skrevet med kursiv. HG= Holmegaard, KG= Kastrup, DfG= De forenede Glasværker.



*27011, Børnekrus , 220 gram.*

*Firma: D.f.G., 12.11.1952.*

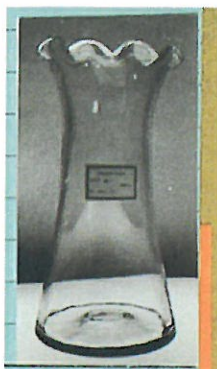
*Farve: Klar, blå, grøn, rosa,*

*Højde: 79 mm, største bredde for oven: 58,5 mm, forneden: 61,5 mm*

*Form nr.: 27011*

Kortet er oprettet i 1952, så produktionen er begyndt her. Der er ikke vist efterkalkuler senere end 1955.

På datasiden står, at kruset er presset og indvarmet, det passer meget godt med oplysningen om, at hæfteranden er finslebret. Da den øverste diameter er mindre end ved bunden, har kruset sikkert været anhæftet og er drevet lidt ind.



28008, Blomsterglas - 34 cm, 1780 gram  
Firma: D.f.G., 2.12.1953  
Farve: Klar  
Højde: 340 mm, bunddiameter: 170mm  
Efterkalkuledato: 15.12.1954 og 24.01.1955



28024, rd. optiske, kongeskibsvaser, 175x90, 1800 gram  
Firma: KG, 28.04.1959  
Artikel: klare optiske, runde kongeskibsvaser, højde: 175 mm, diam.: 90 mm  
Efterkalkuledato: 9.06.1959

Den runde vase findes i 2 størrelser. Der findes også en kongeskibsvase med kvadratisk tværsnit og optik, den er i 3 størrelser.

Vasen er koldafsprunget, slebet og faset på den øverste kant. Da der ikke er skrevet et kundenavn men KG, må det formodes at have været en direkte ordre fra værftet til Kastrup Glasværk. Glasværket i Odense har da også udført andre opgaver for Orlogsværftet.



28052, Gulvvase, nigtblue, 5000 gram  
Firma: Bucka & Nissen, 6.02.1958  
Artikel: Nightblue, transparent gulvvase, diam. f. o.: 125 mm, højde: 490 mm, st. diam. 270 mm  
Efterkalkuledato: 6.02.1958, 4.08.1959

Vasen findes i flere farver, også på opal overfang, samt med stregdekoration



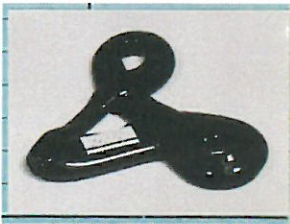
28193, Karaffel, selenrød/opal, 550 gram  
Firma: Bucka & Nissen, 8.07.1959  
Artikel: selenrød/opal karaffel, højde: 265 mm; diam. f.o.: 40 mm, diam. f.n.: 88 mm, do på midten:  
38 mm. st. diam.: 138 mm, =KG. 7181  
28178 = heliotrop, 32453 = opaline  
Efterkalkuledato: 8.07.1959, 11.08.1961

Bucka & Nissen har tilsyneladende købt JEBs opaline karaffel katalog nr. 7181 i specielle farver.



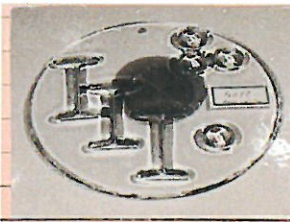
347575, Pendel, mørk olivengr./opal, 750  
Firma: Fog & Mørup A/S, 27.03.1962  
Artikel: Mørk olivengr./opal pendel, højde: 322mm, st. diam. 180mm, diam.f.o.: ?, diam.f.n.: 76  
Tegn. nr.: Fog & Mørup nr. E5945  
Efterkalkuledato: 28.03.1962, 18.10.1962, 5.03.1964, 12.08.1965, 23.06.1966, 21.06.1967

Pendlen er tegnet af Jo Hammerborg og er vist i flere farver i F&Ms katalog.



360404, Ornamenter, oceanblå, 150 gram  
Firma: Glaskældereren, Kbh. 8.04.1965  
Artikel: Oceanblå ornament, dimensioner ifølge skitse.  
Efterkalkuledato: 08.04.1965

Ornamentet er fremstillet ved at lade det flydende glas løbe fra et anfangersjern ned på en plade samtidigt med, at anfangersjernet føres i en skitseret bevægelse, som når en konditor pynter en lagkage.



360479, Platte m/farvet klat i midten, 800 gram  
Firma: Glaskældereren, Kbh., ?  
Artikel: Klar platte m. farvet klat i midten, uden seglmærker, i stedet stemples med profiljern og rør, m/boret hul, farveklatten er enten selenrød, orange, mørk olivengr. eller oceanblå.  
Efterkalkuledato: 1.09.1965, 9.11.1965, 19.11.1965

Glasværket i Odense havde stor erfaring i at stryge platter. Den største enkeltordre var på 40.000 stk. krystalplatter til et af Saddam Husseins paladser i 1983.



360677: Lampefod, Opal overfang, ?  
Firma: Tutein & Hersaa, ?  
Artikel: Lampefod opal overfang, højde: 265 mm, diam. f.o.: 35+/-2, diam. f.n.: 135mm,  
godstykkelse 3+2-0, Bunden skal være 6 - 10 mm.  
Efterkalkuledato: 6.02.1969

Lampefoden er tegnet til Glassalen i Tivoli af Poul Henningsen. Leveret til Tutein & Hersaa som udførte den elektriske montage. Monteret med foldet papirskærm.



471706, Reklameflaske, olivengr., 3450 gram  
Firma: Albani Bryggerierne, 14.03.1963  
Artikel: Mørk olivengr. transp. reklameflaske, 9 ltr.. Indh. = 9500 ml. rumf.  
Mundstykke afprøves med kapsel  
Efterkalkuledato: 14.03.1963, 30.06.1964, 11.03.1966, 11.08.1967



590190, Vase, opal overfang, 650 gram  
 Firma: ?, HG, 12.09.1968  
 Artikel: Vase opal overfang, højde: 145 mm, st. diam.: 180 mm,  
 diam. f.o.: 105mm  
 Tegn. nr.: 2803

Del fra Carnaby serien, udgået 8.01.1971



3414599, Sparegris, royalblue, ?  
 Firma: HG  
 Artikel: Royalblue sparegris, slids skæres på Holmegaard afd.  
 Form fra HG 2.10.1965, form returneret 30.10.1965

Findes også i søgrøn



3414601, Urtepotteskjuler, jadegrøn transp. m/klar rigle, 250 gram  
 Firma: HG  
 Højde: 80 mm, diam. f.o.:91, diam. f.n. 92 mm  
 Tegn. nr.: MB.798

Forskrift signering:  
 Af sign. og af tegn. nr. ses at  
 urtepotteskjuleren er tegnet af  
 Michael Bang og produceret i  
 1975.

17	Stregdek.				
	Logo ved kært.				
	Signering = kunstglas.				
	H G S M B .				
25	Indpakket	X	<del>ÅBNE</del>	Silkep. - <del>KAROLUX</del>	
				<del>XXXXXXXX</del>	



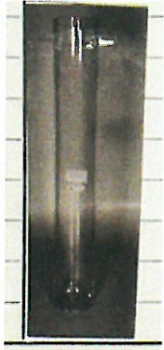
4040061, Platte "Racekatten" m. boret hul, 70 gram  
 Firma: ?  
 St. diam.: 75 mm  
 Farve: ædelgrøn transp.



4062412, Ægformet kuppel, hvid opal,  
 Firma: Landbrugets afsætningsudvalg, 4.07.1961  
 Artikel: Ægformet kuppel opal overfang, syrematteret, højde.  
 480mm, st.diam.: 350mm,  
 diam.f.o.: 100  
 Efterkalkuledato: 4.07.1961, 13.11.1961, 3.05.1966  
 Tegn.: firmaets tegn.nr. 2, dateret 8.07.1961, tegn ændret.







4090024, Åreladningsglas, tonet hvid, 870 gr.  
Firma: Statens Seruminstitut, 23.06.1971, Produktionsopgave fra  
Holmegaard  
Højde: 500 mm. diam.: 65 mm



5171553, Klukflaske "Træt", ½ ltr., smoke, 750 gr.  
Firma: HG  
Højde: 226 +/- 10 mm.  
Form: træ



5622030, Symmetrisk lampefod m/gråt mønster, hvid/opal, 1400 gr.  
Firma: HG, 1972  
Højde: 280 mm, Diam. f.o.: 35 mm, st. diam.: 167 mm  
Tegn. nr.: MB.487

Disse lamper - Lamp Art - der er tegnet af Michael Bang, blev markedsført i flere størrelser og med forskellige dekorationer, de kendes også med blå og grålilla dekoration.

Michaels ønske til dekorationen var: "Mønstret skal tilstæbes grå tone ikke grøn eller sort-. Farvevirkningen skal være ret kraftig".  
Brauers forskrift indsat nedenfor.

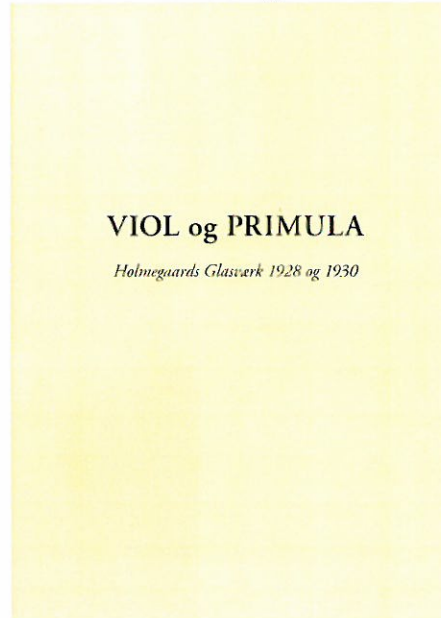
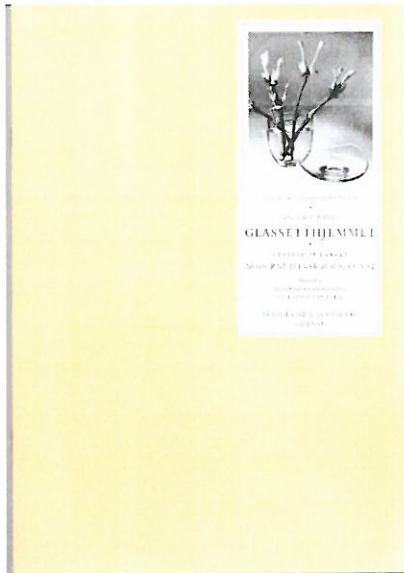
Ved pålægning af farve: (sort nikkeloxyd 77%)  
skal der fanges an i hvid/opal før hver  
pålægning af farven.  
Ildvarmerovnen skal placeres så tæt ved  
hvid/opal som muligt. (O. Brauer 18/6.74).  
Passe til beslag.

SI  
Mor  
25

19.01.2013 / Anders Tybjerg Jørgensen  
anders.j@saknet.dk

## Referat fra klubaften 30. januar 2013

Så fik vi taget hul på den nye sæson med den traditionelle sammenkomst med udlevering af årsgaven, som i år var Holmegaards kataloger fra 1928 og 1930 over servicerne **Viol** og **Primula** samt Jacob Bangs artikel i "Moderne Dansk Boligkunst" fra 1949: **Glasset i Hjemmet**. Der er gode illustrationer og fine tekster i Bangs blomstrende sprog.



Medlemmerne var mødt ganske flittigt op, og mange havde medbragt glasting med tilknytning til aftenens emne: små og store glas i mange af de to servicers pastelfarver og klukflasker i mærkeligt forvredne former. Jo, den gode Bang havde både skønhedssans og humor.

Det blev en rigtig hyggelig aften med god glassnak over kaffen. Vort bibliotek, som altid er fremlagt ved klubaftener, blev også flittigt studeret, og flere fandt svar på spørgsmål heri.

IK



