

# GLASNYT

Udgivet af Glashistorisk Selskab Aalborg \* 1976

Nummer 24.

APRIL 2000

13 årgang.

Glasværket i Aalborg



Udsnit af Stabssergent Krags kort over Aalborg fra 1885. Hytten på Glasværket er blevet udvidet mod nord og, der er tilføjet sidefløje til forhuset.



## Indhold.

*Vigtig tilføjelse* fra Torben Errboe.

Referat : 26 januar 2000 Mig og Min Samling 2' afdeling. Torben Errboe.

Referat : 16. februar 2000 GLASVÆRKET i AALBORG. Jan Kock.

Referat : 15 marts 2000 KLUBAFTEN, en aften med uforpligtende snak omkring GLAS.

"Gamle artikler om GLAS" v./ Alfred Nørregaard : Patteflasker.



GLASNYTs redaktion adresse:  
Glashistorisk Selskab Aalborg\*1976  
Postboks 543, 9100 Aalborg.

Ansvarlig redaktion:  
Poul Schjelder, TLF/FAX. 98 38 12 26  
E-mail [poul.schjelder@adr.dk](mailto:poul.schjelder@adr.dk)

\*Poul Erik Jeppesen\*

Korrektur:  
Irene M. Kristensen.

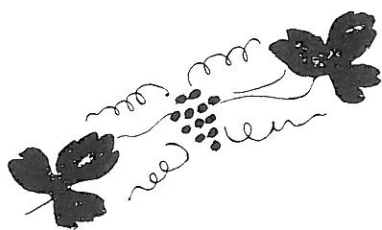


"Glasnyt" har mistet den skrivende redaktør Poul Erik Jeppesen.  
En god glasven er ikke mere! Det er med megen sorg jeg her bringer denne meddelelse, PEJ døde søndag den 30 januar 2000, en familie har mistet en god mand, en far og bedstefar.  
Glasnyt bringer her en stor tak til Poul Erik Jeppesen for det arbejde han har udført for GLASNYT / Glashistorisk Selskab Aalborg .

Ære være hans minde.

Tak til en god glasven !

*P. Schjelder.*



### Vigtig tilføjelse

I forbindelse med mødet 6.10.99 i serien "Mig og min samling" lavede Poul Erik Jeppesen en i øvrigt meget venlig anmeldelse af min lille beretning om især danske blomsterskaarne glas. Det vil jeg gerne takke ham for!

Uheldigvis var der i referatet ikke medtaget mine forbehold vedrørende mine egne skitser af de forskellige blomsterslibninger. Under selve mødet understregede jeg flere gange, at dette forsøg på en systematisering af dette vanskelige og kontroversielle emne meget mere er udtryk for helt personlige overvejelser og teoretisk ønsketænkning, end det er et udtryk for opdagelsen af nye fakta og dokumentationer.

Jeg er i mellemtiden blevet ringet op og har hørt kommentarer fra andre samlere, som med rette sætter spørgsmålstegn ved "min sikre viden", som disse overheads ukommenteret giver udtryk for. Det var bestemt ikke meningen.

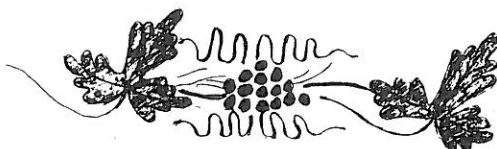
Et eksempel, der allerede har medført misforståelser, vil jeg gerne nævne.

På arket med spidsblad/lindeblad/kirsebærlign. slibninger har jeg gengivet en tegning fra Poser's sidste bog *Alte Trinkgläser, Flaschen und Gefässe*. Som dokumentation for sin påstand om, at dette glas er lavet på Holmegård ca 1835, henviser Poser til nogle fotografier om tilsvarende glas i *Kunst og Antikvitetsårbogen 1976*. Disse glas er imidlertid udført med vinløv (denne sidste overhead er ikke gengivet i referatet i Glasnyt), dvs bevisførelsen går på *glasset* og ikke på *slibningen*, hvilket er endnu mere tvivlsomt, eftersom tilsvarende spidsglas er lavet overalt i Skandinavien og Tyskland. Det skulle derfor meget nødtigt hedde sig, at man ud fra den gengivne overhead med spidsblade kan konstatere, at glas med en sådan spidsbladslibning er "en sikker Holmegård". Kun kan vi konstatere, at vi er i besiddelse af nogle drikkeglastyper med sådanne slibninger, der *kunne* være danske. Vi kan i dette tilfælde desværre ikke rigtig godtage Poser's forsøg på dokumentation. Naturligvis kan det senere vise sig, at Poser havde ret, men desværre finder vi nok aldrig et endegyldigt bevis. Intet kendt dansk katalog omtaler mig bekendt disse slibninger.

Selv om jeg naturligvis gennem årene har diskuteret de forskellige typer blomsterslibninger med andre glassamlere, må jeg pointere, at de gengivne tegninger er mit personlige, tvivlsomme forsøg på nye indfaldsvinkler og udelukkende ment som oplæg til debat.

Der er **intet dokumenteret bevis** for rigtigheden af mine tegninger og forsøg på rubricering.

Med venlig hilsen  
Torben Errboe



Onsdag den 26 januar 00 på HUSET

Mig og Min Samling 2' afdeling. **Glas op til 1900.**

Glassamler Torben Errboe fra Århus.

Poul Schjelder bød velkommen til de fremmødte medlemmer og gav herefter ordet til Torben Errboe fra Århus, der takkede for invitationen til at komme igen og fortsætte, hvor han slap sidst.

Fortalte, at han, da han kørte hjem sidst, havde fornemmelsen af kaos. For det første havde han taget alt for meget med, men det, han havde håbet på skulle ske sidste gang, var det, der skete nu nemlig at glassene blev stillet op på borde - og nogle blev sendt rundt. Men sidst var der ikke borde nok og der var desuden problemer med overheaden.

Dog, der var dog nogle "misforståelser" i referatet fra sidst, hvori det ikke fremgik, at alt det refererede var **Torben Errboes egne teorier**, hvilket ikke var understreget nok. Poul Schjelder lovede, at man i næste nummer af GLASNYT ville bringe et skrivelse, der skulle vise de nødvendige forbehold.

Torben ville her fortælle om glas op til 1900, dog således at katalog 1900 er med, og således vil der blive talt om glas fra 20-erne og 30-erne. Desuden havde han lige som sidst, sat det på overheads, hvilket gjorde det let at følge med. Han havde nogle steder sat billeder af sine egne glas ind for at sammenligne dem med de forskellige glasværkers med henblik på både at sted- samt tidsfæste dem. For som han sagde: "det kan give et vist fingerpeg".

Derefter gik det slag i slag . Lige som sidst sendte Torben mange glas rundt. Samtidigt så vi på overheads de forskellige glasværkers tegninger eller billeder af glassene, og det var spændende at høre Torben Errboes bud på, hvor glasset kom fra og hvornår. Han lagde ikke skjul på, at det var vigtigt for ham at forsøge at placere glassene med hensyn til både tid og sted.

Herunder var der en del diskussion om, hvorvidt spejlet i glasset henviser til vandspejlet altså toppen af glasset eller om det var bunden, der blev benævnt "spejlet".

Vi så på snapseglass, maideraglas, seltservandglas, bægere, puncheglas, rhinskvinsglas, frimurerglas, hankeglas, lågkrus og meget mere.

Da hankeglassene blev sendt rundt fortalte Torben, at man kunne få mange gode oplysninger fra priscuranterne fra Holmegård 1865, -67, -74 og -75. Fortalte, at man faktisk godt kunne følge tingene. 65-curanten passer fuldstændig til 63-kataloget. De er direkte sammenlignelige. I 67-curanten er kommet flere krus med i forhold til tidligere. I 74 kommer der nogle til, der benævnes isstribede, men disse glas havde Torben ikke set.



Under hankeglassene var der også diskussion om de 2 fordybninger, der findes på hanken. De fleste mente, at det var styrehuller til låg, Torben at det skyldes fremstillingsteknikken. Det er dog ikke alle hankeglas, der har dem.

Torben fortalte endvidere at han sidste gang havde et Svanholm-glas med og havde spurgt, om nogle vidste hvad Svanholm var. Siden har han fået oplyst, at Svanholm var et bryggeri, der eksisterede selvstændigt i perioden 1853 - 1891.

Da der blev sendt ætsede glas rundt kunne Torben fortælle at glasset med påskriften "Udstillingen i Kjøbenhavn i 1888" skulle være et af de allerførste ætsede glas fra Holmegaard. Det blev lavet på den måde, at man havde et silketryk af motivet. Man smurte motivet med flussyrepasta og lagde det på. Det var en teknik, der ikke blev brugt så længe, men som man hurtigt gik væk fra, fordi det ikke var så holdbart.

En anden type er blankætsed. Her pakker man kummen samt fod og stilk ind i voks (asfaltfernis). Så ridser man igennem voksen på forskellig måde, hvorpå man piller voksen af, og så sidder motivet der.

Principielt er der følgende 3 måder at lave blankætsede glas på, den ene, som Jan Kock talte om sidst "Knipling", der passer til det musselmaledede porcelain, hvor motivet håndridses ind i voksen.

Den anden er ved hjælp af en pentograf, hvor glasset står stationært og motivet bliver overført fra en skabelon og op på glasset.

Den tredje er ved hjælp af en guillochering, hvor man på Holmegaard har en prøvebog med i alt 173 mønstre. Holmegaard startede denne metode i 1890, men både Holmegaard og Kastrup holdt op dermed i 1910, så glassene med guillochering skulle være rimeligt lette at tidsfæste.

En andet glas, Torben fortalte specielt om var "Humpen". Jvf. Aarhus glasværk er humpen et mindre spidsglas, medens "Humpen" i 1600-tallet var et kæmpestort glas, der blev sendt rundt, og som alle drak af. I Myhlenberg og Aalborg glasværkers priscuranter kan man se Humpen både i små størrelser som snapseglass men også i størrelser, der ligner et lille ølglas.

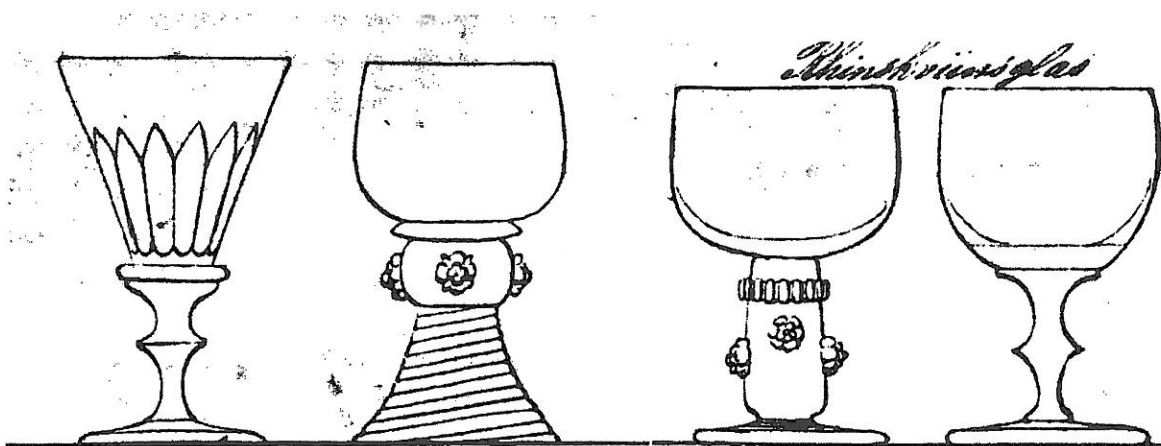
Det var igen en meget spændende aften, hvor mange teorier blev luftet, og mange glas blev vist frem og diskuteret. Igen understregede Torben Errboe, at det udelukkende var hans egne teorier, baserede på dels lekturer men også samtale med andre glassamlere han både i aften og ved det tidligere møde var fremkommet med.

Ref. 9.4.

Udvalgte sider fra Torbens mange overheads er gengivet her i bladet !

Rinskvin, grønne - Holmegaard

<b>Rhinskviinsglas</b> (af grønt Krystal)	Nr. 1 spidse 15	Nr. 2 med hull dreiet Fod (Römer) 22	Nr. 3 med hull Stilk 22 β pr. Stk.
	Nr. 4 som Viinglas med Knap 15 β pr. Stk.	sletne Nr. 1 22 β pr. Stk.	



*Rhinskviinsglas*  
 Nr. 1. glassen 15/-  
 Rabat 22/-

*Nr. 2.*  
 à 22/-

*Nr. 3.*  
 à 22/-

*Nr. 4.*  
 15/-



Fig. 80

Som nr 387

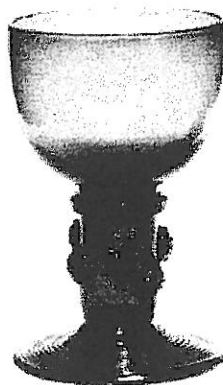
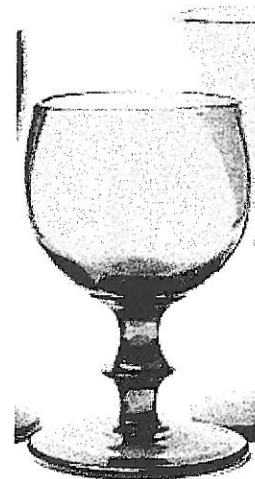


Fig. 79

Som nr 412



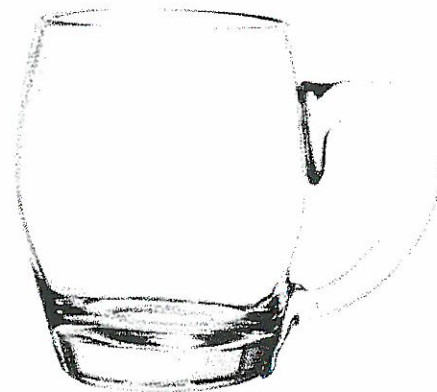
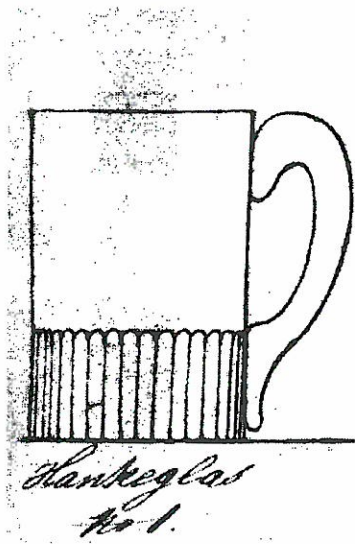
Som nr 396



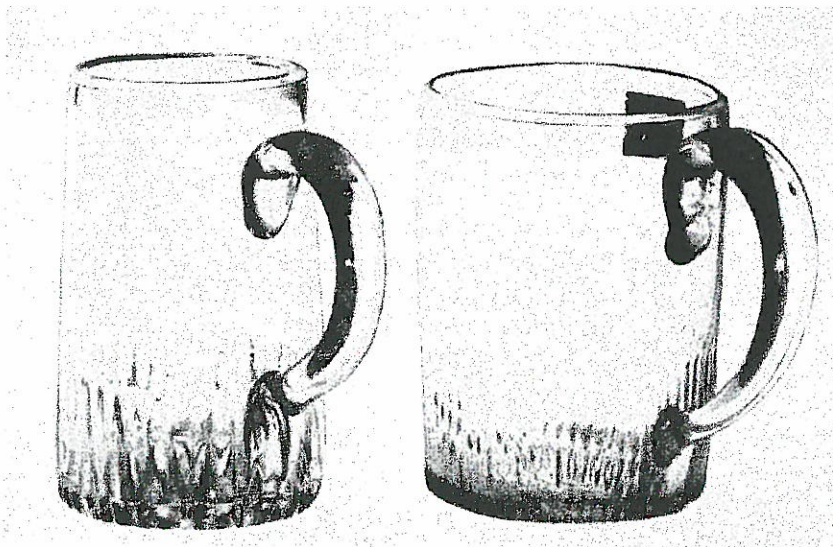
Som nr 193 - 402

Hankeglas

Hankeglas	Nr. 1 cylinderformige				Nr. 2 tøndeformige			Pots pr. Stk.
	$\frac{1}{16}$	$\frac{1}{8}$	$\frac{3}{16}$	$\frac{1}{4}$	$\frac{3}{8}$	$\frac{1}{2}$	$\frac{3}{4}$	
med Laag	5 $\frac{1}{2}$	6 $\frac{1}{2}$	8	11	14	18	24	24
blomsterskaarne	10	12	16	20	25	29	40	" " "
med skaaret Navn og Krands	9 $\frac{1}{2}$	10 $\frac{1}{2}$	12	16	20	26	32	" " "



"Hankeglas nr 2, tøndeformige"  
DG, 4.udg., fig 228  
Som nr 475



"Baieriske Ølglas nr 1" og  
"Hankeglas nr 1"  
DG, 4.udg., fig 210

B som nr 476

Kjøbenhavn i August 1867.

# PRIS-COURANT

over

## Glasvarer til Huusholdningsbrug

fra

Holmegaards Glasværkers Oplag og Udsalg i Kjøbenhavn,

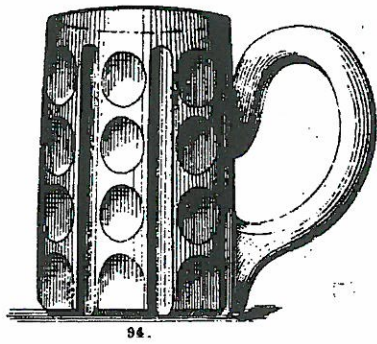
Nyhavn, Charl. Side, N. 12.

---

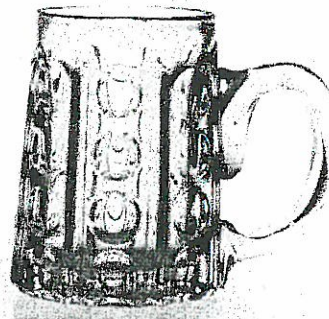
### Kruse, (bayerske Ølglas med Hank):

glatte og rifede, med Fod,	glatte tykke, kantede,			
$\frac{3}{8}$	$\frac{3}{8}$	$\frac{1}{4}$	$\frac{3}{8}$	$\frac{3}{8}$ Pot
10 $\beta$	10 $\beta$	12 $\beta$	16 $\beta$	16 $\beta$ pr. Stk.
med store Øine,	hulrifede,	muslede,	med smaa Øine,	
$\frac{3}{8}$	$\frac{3}{8}$	$\frac{1}{4}$	$\frac{3}{8}$	$\frac{3}{8}$ Pot
20 $\beta$	20 $\beta$	10 $\beta$	12 $\beta$	16 $\beta$ pr. Stk.
knopprede tykke,				
$\frac{3}{8}$ Pot				
20 $\beta$ pr. Stk.				





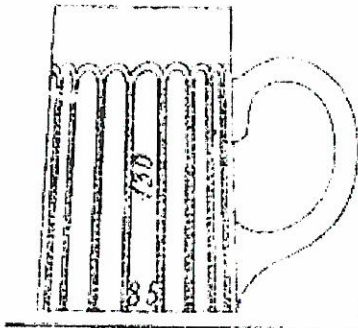
Aalborg.kat, nr 94



DG.4.udg., fig 227  
Som nr 637

*Stribede.*

224



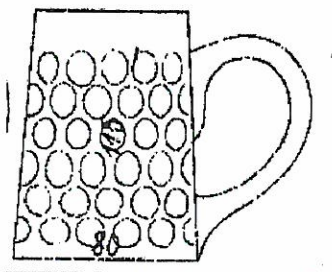
$\frac{3}{8}$  Pot

Kastrup 1886, Plan B, nr 1



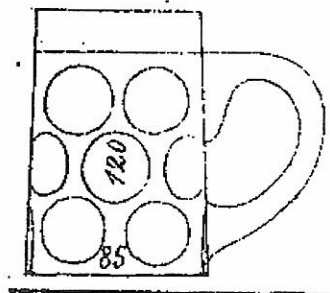
DG, 4.udg., fig 226  
Som nr 390

225



$\frac{3}{8}$  Pot

226



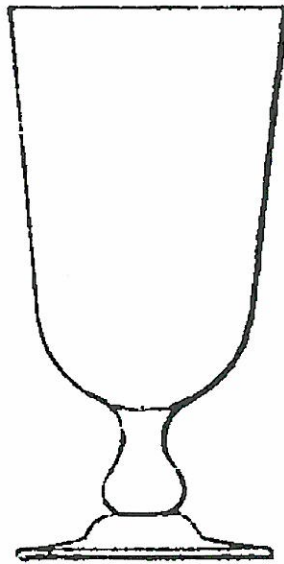
$\frac{3}{8}$  Pot

Kastrup 1886, Plan B, nr 1  
Som nr 235 - 441

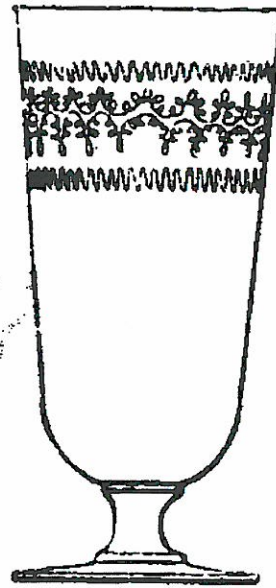


150 Years of Danish Glass,  
fig 56 (ca 1870)  
Som nr 445

*Porter-/toddyglas*



100



188

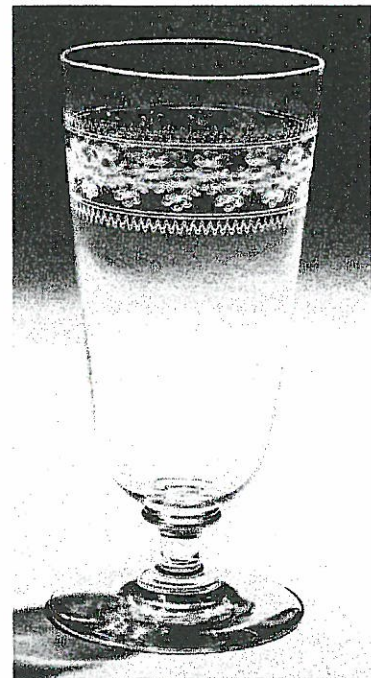
*Holmegaard, kat.1900*



Motivættet glas fra Holmegaards Glasværk forestillende udstillingspavillonen fra den store nordiske industriudstilling i København.

Tekst: » Udstillingen i Kjøbenhavn i 1888«.

Som nr 415

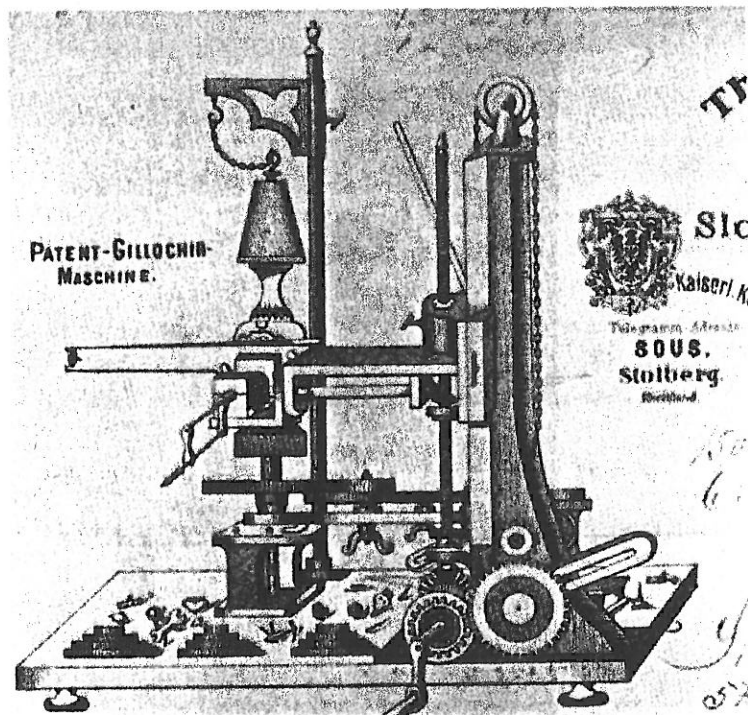


Som nr 299

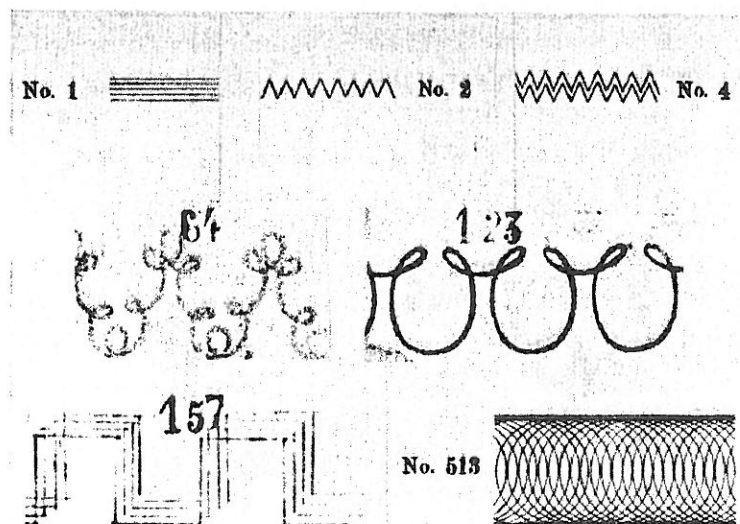
*Kunst og antikvitetsårbogen 1973*



Guillochering



Guillocheringsmaskine leveret af Th. Fritz Sous, Stolberg, Rheinland 1890 til Holmegaard



Et udvalg af geometriske mønstre - ialt 173 - fra prøvebog bevaret på Holmegaard

**Porterglas (Bockbægere):**

almindelige paa Fod og spidse:

$\frac{3}{8}$  Pot  $\frac{1}{4}$  Pot  
12  $\beta$  10  $\beta$  Stk.

ny Form paa Fod: muslede paa Fod:

$\frac{3}{8}$  Pot  
16  $\beta$  Stk.

$\frac{3}{8}$  Pot  
12  $\beta$  Stk.

ainede paa Fod:

$\frac{3}{8}$  Pot  
16  $\beta$  pr. Stk.

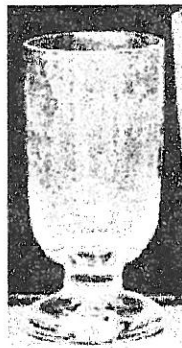
glatte paa lav Fod:

$\frac{3}{8}$  Pot  
16  $\beta$  pr. Stk.

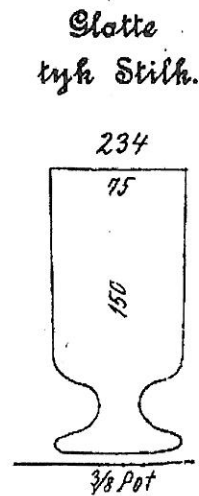
*Holmegaard priskurant 1867*



DG, fig 104  
Som nr 374



Fyen, "Porterglas,  
gl. form"



Kastrup 1886



Nr, 541

Aarhus, "Bockbægere,  
gl. Form"



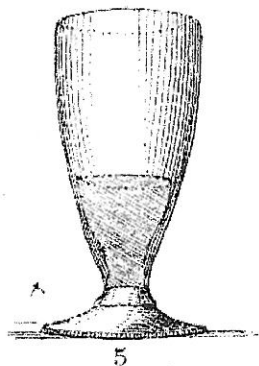
104

Holmegaard,  
kat.1900



Ålborg kat.nr 75

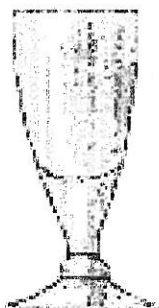
*Spidsglas, snaps*



*Aalborg Glasværk*



*Holmegaard kat.1900*



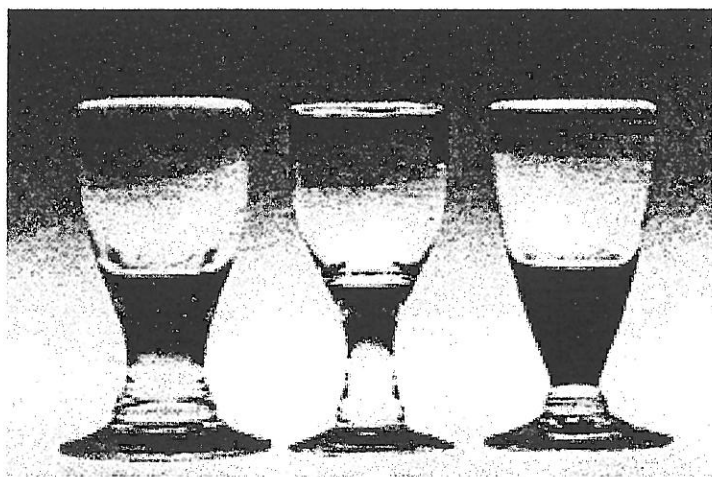
511 Humpen  
*Aarhus Glasværk 1901*

**Humpen.**  
 $\frac{1'24 \& 1'28,}{4 \times 2 \frac{1}{2}}$   $\frac{1'5 \& 1'9}{7 \times 2 \frac{1}{2}}$  Pils.,  
 pr. 100 Sl.

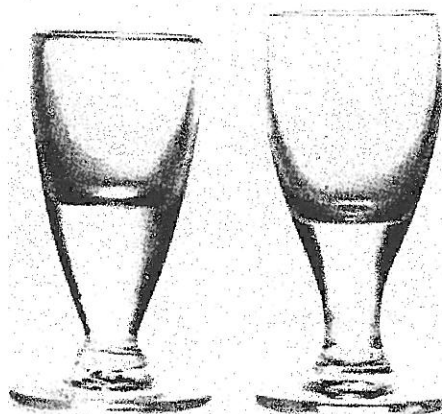
*Mylenberg og Aalborg Glasværk 1859*



*J.Marshall: Glass. Source Book*



*Mogens Schlüter: Danske snapseglass, fig 8*



*DG, 4.udg. fig 25*

Onsdag den 16. februar kl. 19.30 På Huset, Hasserisgade 10, 9000 Aalborg:

### Foredrag af Jan Kock: GLASVÆRKET I AALBORG

Efter en del undren og omrokering af borde/stole i andet lokale end det bestilte "Teaterloft" kunne årsgaven til de fremmødte medlemmer uddeles, hvorefter Jan Kock fik ordet, og Poul Schjelder trykknappen til den medbragte dias-serie.

Et fyldigt foredrag især om selve Værket og dets ansatte og som rosinen i pølseenden – de slebne glas kunne påbegyndes.

Lidt jysk glashistorie:

Omkring 1750 blev der oprettet flere glasværker i Norge, hvor der var brændsel i rigelige mængder, og hvorfra Danmark blev forsynet resten af århundredet.

Krigen i 1807 bevirkede, at forbindelsen med Norge blev brudt, og tanken om et eller flere glasværker i Danmark opstod.

Friederichsfeld vest for Rendsborg blev indviet i 1812 og fik en god start, men måtte lukke ca. 1862, da ejeren gik fallit.

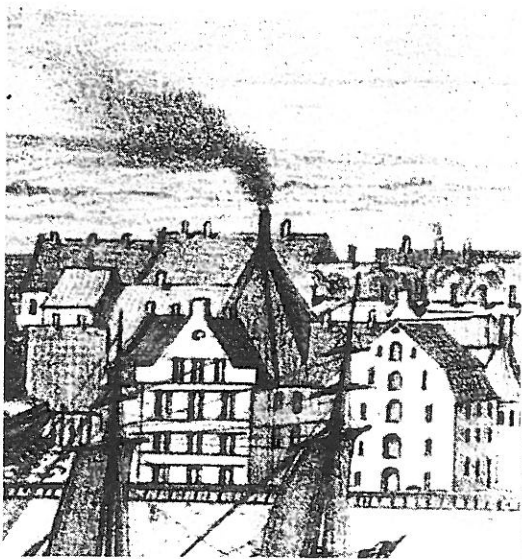
I 1835 opstod Flensborg Glasværk, som dog kun fik en kort levetid – efterfulgt af et værk nord for Flensborg anlagt af M. H. Stahnke og Hans Jensen. Dette værk fungerede helt frem til 1914.

I 1835 åbnede Rasmus Conradsen et glasværk v/ Nørlund, der fik navnet Conradsminde. Dette værk kom snart i pengevanskeligheder og lå dødt hen i årene 1838-1840.

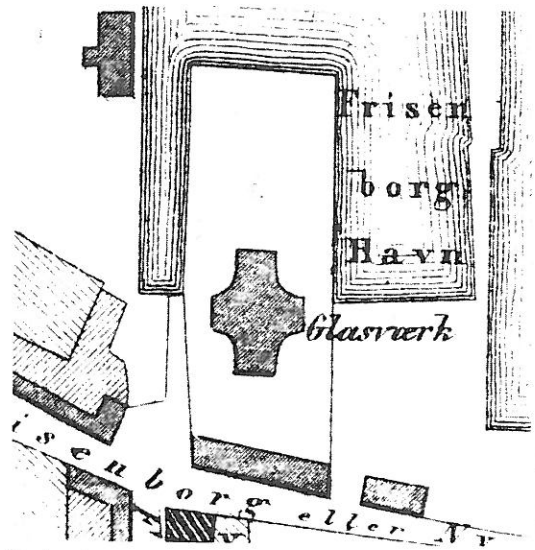
A. Th. Schütte overtog i 1839 Conradsminde, og det blev atter startet op i 1840.

To tyske glasmagere: Heinrich Kissmeyer og Jost Kielgast overtog forpagtningen i 1845. Rathmann, der kom fra Holmegaard, indtrådte også som forpagter i 1847.

Efter en stor produktion af både flasker og hvidtglas samt et stort indhug i tørvemosen, der fungerede som brændelseskilde til ovnene, blev Jost Kielgast købt ud i 1852. Han blev herefter hyttemester på et nyt glasværk i nærheden af Gandrupgaard – ejet af godsejer Mylius.



I 1857 udgav I.C. Bruun sit store prospekt af Aalborg set fra Nørresundby. På dette udsnit ses Glasværkets karakteristiske hytte, med røg op af skorstenen.  
AHM.



To år efter at Bruuns prospekt var trykt, udkom 1. udgaven af Traps topografiske beskrivelse af Danmark. På dette udsnit af bykortet af Aalborg ses omridset af hytten på Glasværket, og den tilhørende beboelsesbygning ud mod Nyhavnsgade.  
AHM.



*J.M. Rathmann, der kom til Conradsminde i 1847, forpagtede i 1854 Aalborg Glasværk sammen med C.F.M. Kissmeyer. Det var ikke mindst Rathmanns prispolitik, der medførte glasværkets fallit i 1863.*



*Carl Dam, der blev medejer i 1865, sørgede med sin kyndige ledelse for, at Aalborg Glasværk fra midten af 1860'erne blev en god forretning, der kom til at give overskud.*



Peter Johan Lindström fotograferet i en alder af 28 år hos fotograf Tønnies d. 28.11.1880. Neg. nr. 51.834. LHA.

Lindström var født i Nöbbeled sogn i Småland, Sverige d. 27.10.1852.



P.J. Lindström 1901, 49 år gammel. Død d. 19.01.1928.

LHA.

Glas er generelt meget vanskelige at bestemme. Er de slebne, er mulighederne større, idet der fra Aalborg Glasværk har været udgået en sand strøm af lejlighedsglas/pokaler samt slebne karafler.

En stor del af disse glasemner står stadig rundt omkring i de nordjyske hjem – og er historisk bestemt.

Blomsterslibninger ligger tyndt i glasoverfladen – modsat gravering.

Den typiske stramme egeløvsslibning fra Aalborg er genkendelig og dokumenteret fra bevaret katalog 1880 /1885 ? v/fig. Nr. 14, 32, 69, og 122, men også her kan man tage fejl.

Glastypen ” Berinois” fra 1870-erne er produceret helt op til 1922 i 10 – 12 størrelser herhjemme. I udlandet op til 22 str. Se det kan give kaos ! Når der i vores hjemlige glaslitteratur er anført at ”Berlinereren” er 19,2 cm høj, er det ikke usædvanligt, at glasset kan være op til 19,7 cm høj i det næste årti, så mål skal også tages med varsomhed.

Aalborg Glasværk har periodisk benyttet et såkaldt flaskehylster (holder) , når flaskens mundstykke skulle laves. Dette hylster kan af og til ses som en skygge midt på flasken.

Fra slutningen af 1860-erne blev der ansat slibere på Aalborg Glasværk – nogle i en kortere periode – nogle i en længere. Fra 1870-erne var der som regel ansat 4 –5 slibere konstant. Hovedparten af disse slibere kendes fra Kirkebøger, Glasværkets lønningstyper, skatteligningen m.m.

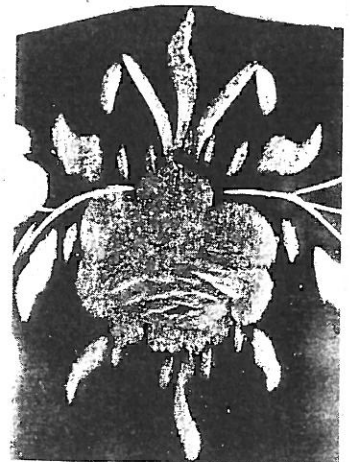
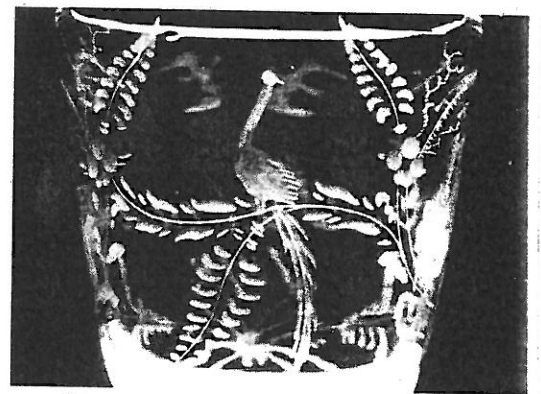
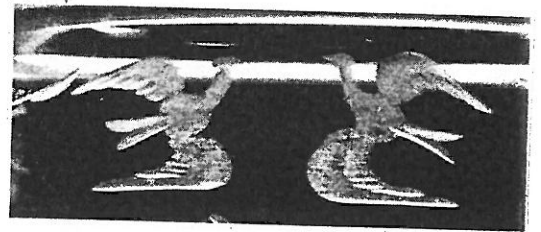
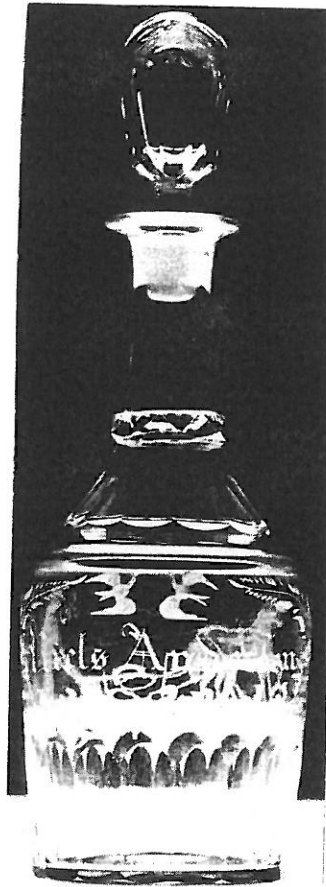
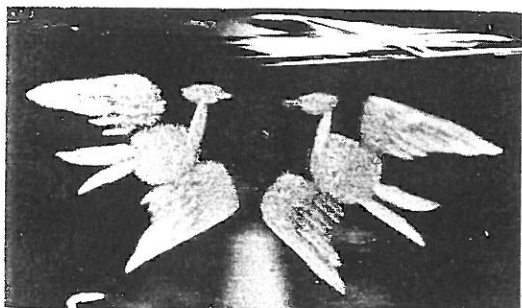
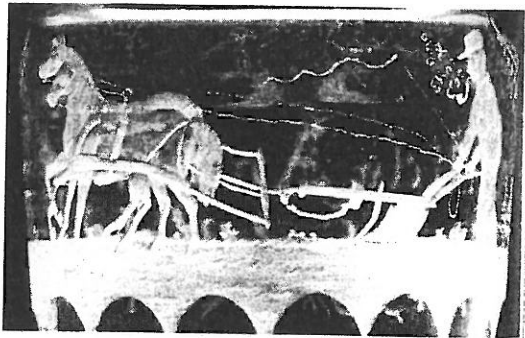
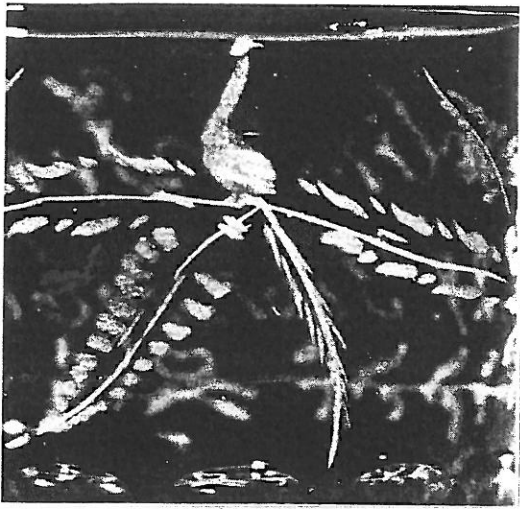
Blandt de bedst kendte må nævnes Peter Johan Lindstrøm oprindeligt fra Sverige ansat i slutningen 70-erne , og J. Ekstrøm der kom i 1899 ligeledes fra Sverige.

Ekstrøm præsenterede sammen med Handjk og Rohrbach en række fine slibninger med den tendens , at disse sliberes arbejde er finere, mere præcise og detaljerede end Lindstrøms.

Af typiske slebne elementer fra Aalborg Glasværk kan nævnes:

Rosen-og bladranker, fugle, engle, guldsmede, sommerfugle, frakturskrift og datoer m/ skriveskrift.





Schütte, der i forvejen ejede Conradsminde Glasværk, havde planer om at overflytte Conradsmindes flaskeproduktion til et nyt glasværk v/ Aalborg og opnåede bevilling hertil i 1852.

På hjørnet af Fjordgade og Nyhavnsgade, hvor nu Magasin og P- huset ligger, blev Aalborg Glasværk nu anlagt med nem ind –og udsejling af kul og glasskår fra England og færdige glas til København..

Rathmann og Kissmeyer overtog også denne forpagtning, og der blev produceret en stor mængde flasker i årene 1853-54.

Krigen i 1857 bevirkede svigtende afsætning af glas fra værkerne, og Schütte overdrog alle sine interesser i Arden og Himmerland til Mylius, der samme år solgte Mylenberg og Aalborg Glasværk til Rathmann og Kissmeyer. Conradsminde var da nedlagt og dets hvidtglasproduktion overført til Mylenberg.

Der findes ingen billedmateriale fra dette værk – kun en enkeltside priscourant vidner om en alsidig produktion.

Rathmanns planer i 1857 om at sælge Aalborg Glasværk til en høj pris gik i vasken og i 1861 opgav Mylius, hvorefter Schütte overtog glasværkerne.

I 1863 blev Aalborg Glasværk videresolgt til S. Levinsen og Carl Dam, sidstnævnte var Rathmanns mangeårige medarbejder. Han blev ansat som direktør og under hans ledelse kom Aalborg Glasværk ind i en god og rolig udvikling.

Carl Dam var meget afholdt på glasværket, og han tog sig af sine ansatte ”som en stor familie”.

I slutningen af 1860-erne startede hvidtglasproduktionen så småt op , og i 1880-erne kom Carl Dams udpegede efterfølger: A. Seedorff med i ledelsen. En ganske anden ledertype end Dam.

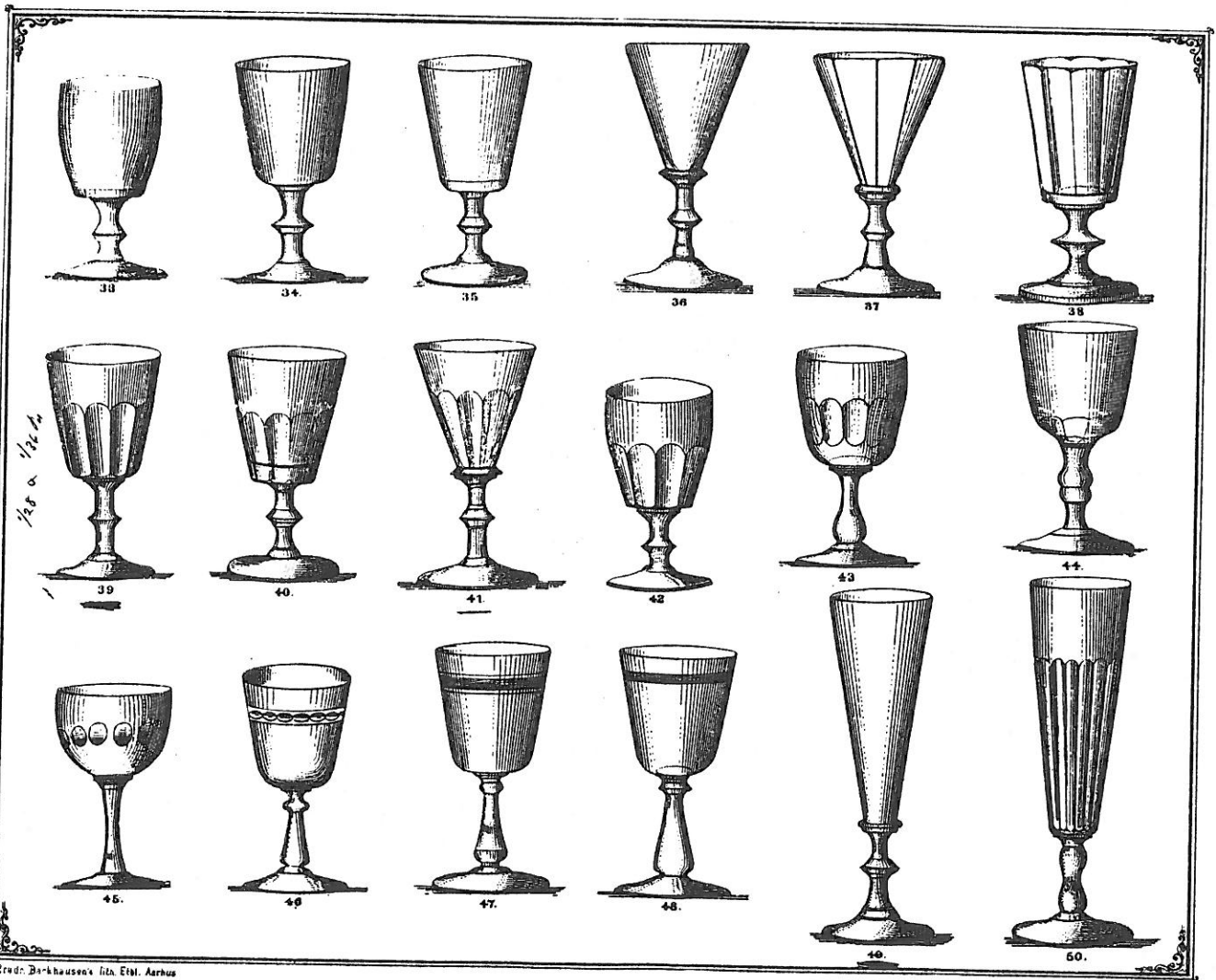
Efterhånden som beboelsesejendomme skød op omkring Aalborg Glasværk, blev der problemer med røg og sodpartikler , der satte sig i husmødrenes nyvaskede tøj, og i 1899 flyttes fabrikken ud på Rørdalsvej.

I 1907 overtages værket af Kastrup Glasværk, og hvidtglashtyten nedlægges i 1910.

Aalborg fortsatte flaskeproduktionen frem til 1922 efter en række driftsmæssige nedlæggelses-perioder.



Ernst Beckhausen's lith. Etel. Aarhus



Ernst Beckhausen's lith. Etel. Aarhus

Ekstrøm anses som mester for drikkeglas med nisser og årstal og i øvrigt drikkeglas i meget præcis udførsel. Typisk afslutningskrølle v/navnetræk.

Lindstrøm sleb hen imod 50 år. I starten rimelig præcist hvilket aftager med årene, der går. Selv efter ophør af Aalborg Glasværk fortsatte Lindstrøm slibning af glas fra andre værker – han sleb kort og godt på alt glas, han fik fat i. (Kan I se fælderne ? )

Typiske slibninger fra Lindstrøm:

Fasan-lignende fugle, flyvende fugle (ikke ret gode), engle med forvrængede ansigter og lændeklæde.

Til orientering blev der kigget medbragt glas i pausen, og Jan Kock oplyste om, at der til den planlagte glastur med Glasmuseets Venner Ebeltoft, på nuværende tidspunkt var 52 tilmeldt. Nærmere oplysninger om turen ville blive udsendt til dem som har tilmeldt sig.

Referent: Bente Hansen

1910

*Drikkepokal*, opdrevet kumme, via mollex påsat stærkt profileret vredet 4-delt stilk med pålagt rigle forneden. via mollex påsat fod med kuglet ar efter anhæftning.

På kummen slebet asymmetrisk tynd egeløvsgren, derover med fraktur navnet »M. Madsen« og nedenunder med skriveskrift »5/5 1910«. På kummens modsatte side slebet en lille egeløvsgren. Højde 25,2 cm., Ø rand 9,3 cm., Ø fod 9,6 cm.

Traditionen fortæller, at glasset er blæst på værket her i byen. Mester for slibningerne må være Lindstrøm.

Givet af mestrene på glasværket til Thorvald Mandrup Madsen, der drev »Havnecafeen« på Østre Havnegade, der ikke lå så langt fra værket. Datoen angiver den dag Madsen overtog Havnecafeen og samtidig er det hans fødselsdag, idet han er født den 5.5.1876.

Et rigtigt festglas, hvis lige ikke er set før eller siden.

Privateje i familien.





## LITTERATUR om Glasværket i Aalborg.

### **Dansk Glas 1825 -1925**

Alfred Larsen, Peter Riismøller, Mogens Schlüter

4. udgave 1996 - Bearbejdet af Jan Kock

Nyt Nordisk Forlag Arnold Busck A/S

ISBN 87-17-06639-5

### **Glas & mennesker**

#### **Bidrag til historien om glasværket i Aalborg**

Jan Kock

Aalborg-bogen 1986

Udgivet af Selskabet for Aalborgs Historie

i samarbejde med Aalborg Historiske Museum

ISBN 87-87408-00-3

### **HVEM SLEB HVAD ?**

Bent Wolstrup.

SLIBNINGER PÅ NORDJYSKE GLAS

PETER F. HEERING'S GLASSAMLING

Udgivet af Aalborg Historiske Museum

i forbindelse med udstillingen af PETER F. HEERING's GLASSAMLING 1986

(et hefte på 12 sider)

### **Aalborgs historie bind 1 - 5**

udgivet af Aalborg Kommune.

bind 4 i 1987, bind 2 i 1988, bind 5 i 1989, bind 3 i 1990 og bind 1 i 1991

**Bind 4:** Aalborgs industrielle udvikling 1735 -1940

side 212 - 218 og side 366 - 369 omhandler Glasværket i Aalborg.

### **GLASVÆRKET i AALBORG**

Et glaskatalog fra Aalborg Glasværk

Udgivet af Aalborg Historiske Museum 1976

ISBN 87-980257-1-6

### **Et par prislister for nordjyske glas.**

af Torben Witt. Særtryk af hikuin 2 1975

Hæfte på 24 sider samt to løse prislister.

PRIIS-COURANT over Glasfabricata fra Glaværkerne MYLENBERG og AALBORG.

PRIIS-COURANT over GLASVARER fra Fabrikken "Conradsminde" pr. Hobro.

Aalborg Historiske Museum

ISBN 87-87270-02-1

## Referat af klubaften på "Huset" 15.3.2000.

Der var mødt godt tyve medlemmer op til denne sammenkomst på Teaterloftet. Foreningens bibliotek var fremlagt, og der blev uddelt diverse kopier af katalogblade m.m. fra overskudslageret.

Indledningsvis gjorde formanden opmærksom på generalforsamlingen og løftede lidt af sløret for efterårsprogrammet. Der var også opfordring til medlemmerne om at komme med ideer og forslag til nye arrangementer, ligesom der efterlystes gode glashistorier og debatindlæg til "Glasnyt". Vi ved, at navnlig vore fjerntboende er meget glade for bladet. Og vi søger en fast medarbejder!

Så kom der glas på bordet. Blandt de medbragte ting skal nævnes:

En meget yndig parfumerefraichisseur, kuglerund og med både facetter og små slebne blomsterbuketter.



En dejlig gammel grøn blækflaske.



Et blågrønt likørglas med konisk fod, som vi genkendte i den nys udsendte årgave (side 16 i 2. årgang nr.II).



To spændende vaser fra omkring år 1900, den ene blå, ca.20 cm høj, lustreagtig og spættet med lysere metalliske pletter; den anden ca. 10 cm høj i lyst gult glas med hvidligt islæt og gulddekoration og -skrift: Hilsen fra Skive.





Et ekstremt tykbundet geneverglas af formentlig tysk eller hollandsk herkomst.



Der var også et lille vinglas af berlinoistype med egeløvsslibning købt som Aalborg, men lidt af en gåde. Slibningen virkede umiddelbart gammel og glasset nyere. Det så lidt uldent ud,



så det gav anledning til en opfordring til medlemmerne:

Sørg altid for at få en kvittering, når I køber glas i antikvitethandelen med påstået sikker herkomst. Så har man ret til at få sine penge igen, hvis det ikke holder stik.

Undervejs var der kaffe og kager, og glassnakken gik livligt. Glas er et vidtspændende emne, og spørgsmålet: "Hvad er det?" giver oftest anledning til, ikke et klart og præcist svar, men flere forskellige formodninger og nye spørgsmål. Det kan endnu en gang konstateres, at jo mere man lærer om glas, jo mere uvidende bliver man paradoksalt nok.

Klubaftener med fri og afslappet snak om glas er altid hyggelige, men de kunne blive endnu bedre, hvis vi alle sammen tog flere glas med. Man bør ikke holde sig tilbage, fordi man, når man ser på sin samling og pakker tasken, tænker: "det her ved alle jo nok hvad er" – eller "Dette er vist ikke noget". I det første tilfælde har man måske en god historie omkring anskaffelsen, og nye medlemmer vil sikkert gerne prøve at holde en sjælden ting i hånden. I det andet tilfælde er det måske en spændende pendant til noget andet, eller det viser sig alligevel at være "noget".

Så ryd hylden næste gang, og lad os se dine glas!

Referent: Irene Kristensen

## Patteflaske model 1858

Denne lille artikelserie stammer fra *Bandager og Instrumenter*, en håndbog/katalog udgivet løbende i hæfteform i perioden 1864 til 1877, og senere i en samlet udgave, af Professor Camillus Nyrop, Universitetets instrumentmager. Serien beskriver hans udvikling af en patteflaske i perioden 1858 til 1867, og er illustreret med afbildning af den omtalte patteflaske, der ovenikøbet ændrer sig i løbet af tiden, og nogle samtidige eksemplarer af andet fabrikat.

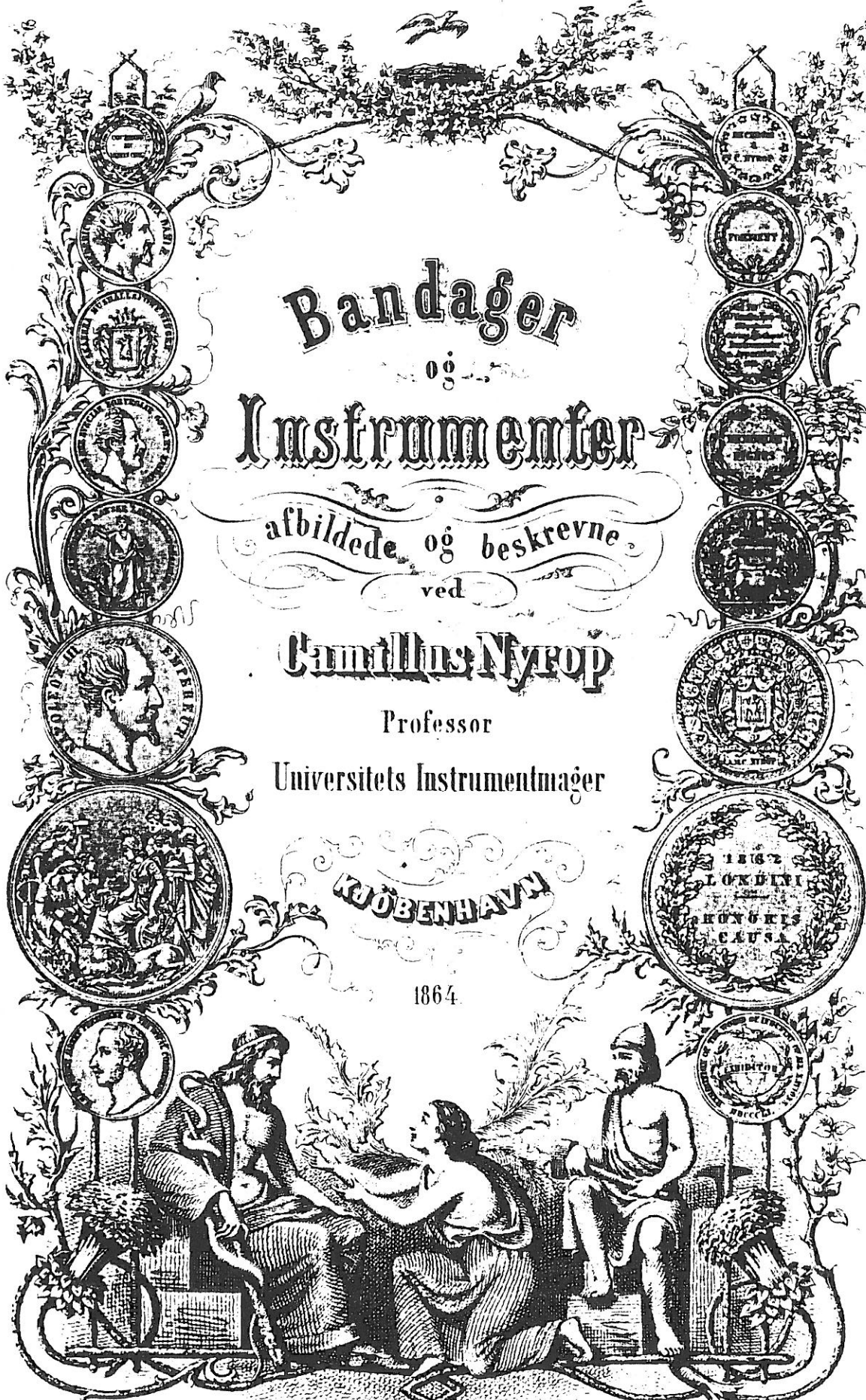
Patteflasken er konstrueret af Instrumentmager Camillus Nyrop senest i 1858, hvor han reklamerer for den i *Hospitals Tidende*, og er udført på Holmegaards Glasværk. Konstruktionen tillader den atmosfæriske luft at trænge ind, så den udligner undertrykket i flasken når barnet sutter, en ide der først er blevet genoptaget indenfor de seneste år, efter at have været glemt i hundrede år.

Afsnit 1 er hentet fra andet binds første hæfte, der udkom januar 1866, og afsnit 2 stammer fra andet binds andet hæfte, der udkom marts 1867.

Til sidst bringes den reklame fra *Hospitals Tidende* Nr. 27, 1858, som der henvises til i afsnit 1, og en præsentation af Camillus Nyrops Etablissement, lånt fra firmaets 1918 katalog, der iøvrigt ikke indeholder den pågældende patteflaske.

Henvisningen i afsnit 1 til *Ugeskrift for læger* er ikke efterforsket.

Alfred Hytter Nørregaard



# Bandager

og

# Instrumenter

afbildede og beskrevne  
ved

## Camillus Nyrop

Professor

Universitets Instrumentmager

KJØBENHAVN

1864

## Et Par Ord om den kunstige Diegivning.

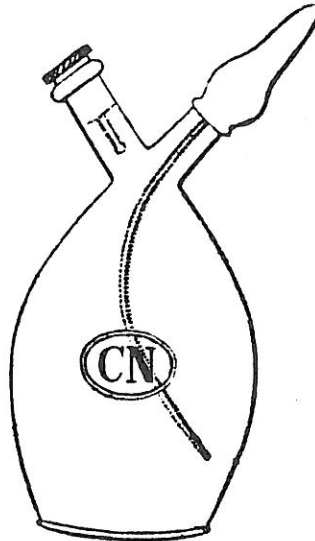
Begrundet paa den Mængde forskjelligartede Svaghedstilfælde, der som almindelig bekjendt hyppigt opstaae hos Moderen, hvis Kald det skulde være at opamme sit Barn paa den naturlige Maade, bliver dette hende saa ofte negtet; desværre existerer der jo ogsaa en hel Del conventionelle intetsigende Hensyn, der føre til det samme Resultat: kunstig Diegivning. Det er en ikke saa ringe Mængde Nyfødte, der paa denne Maade blive ernærede — »flaskede op», og derfor er det nødvendigt ei alene at henvende sin Opmærksomhed paa Næringsmidlet, men ogsaa med Alvor at undersøge de Redskaber, hvori det rækkes. Det forekommer mig derfor, at den Opmærksomhed, Hr. Justitsraad Guldberg har skjænket Sagen, bør meget paaskjønnes og tages i alvorlig Betragtning som en for det almindelige Bedste vigtig Sag, idet han nemlig i Ugeskr. for Læger XLIII Nr. 28 har paavist de Misligheder, der kunne opstaae ved Afbenyttelsen af Metalsugerør i Patteflasker.

Hvor den af Hr. Justitsraaden omtalte Patteflaske er fabrikeret, bliver en ganske ligegyldig Ting, og jeg maa tilstaae, at det omtalte Tilfælde godt kunde være opstaaet efter Brugen af en af mine Patteflasker, eftersom jeg nu i en Række af Aar ligesom mine Collegaer her og i Udlandet stadigt har benyttet Sugerør af Tin, som unægtelig, da ikke hver Støbning blev analyseret, har kunnet indeholde Spor af Bly, Zink eller Arsenik; men naar Apparatet blev behandlet med forsvarlig Renlighed og Agtsomhed, har jeg aldrig troet, at disse ubetydelige Tilsætninger af de nævnte Metaller skulde kunne indvirke skadeligt. Af nævnte Beretning er desværre det Modsatte blevet bevist, og om Tilfældet end var enestaaende vil det imidlertid være nok for at banlyse Tinsugerør fra Patteflaskerne, da der kun ved store Omkostninger vil kunne tilveiebringes chemisk rent Metal.

Fig. 440.



Fig. 441.



Ved hosstaaende Tegninger fremstiller jeg de to her i Landet mest søgte Patteflasker, og jeg skal tillade mig at vedføie et Par Ord i Anledning af Hr. Justitsraadens Forslag »at ombytte Metalsugerøret med et krumbøiet Glasrør.« Saavidt jeg ved, sigter Hr. Justitsraaden til den engelske Patteflaske Fig. 440 construeret af Maw & Søn i London; men at sætte et Sugerør af Glas paa denne forekommer idetmindste mig at være meget farligt, fordi det rager op ovenover Flaskens Hals og har sin Krumning her — lad det end blive af et Barometerrørs Tykkelse, det vil alligevel ved Barnepigens Uforsigtighed kunne knækkes og splintres og tilføie Barnet ligesaa slemme Læsioner som i det omtalte Tilfælde, men vel af en anden Art.

Ved Fig. 441 fremstiller jeg en Flaske, som jeg i en længere Tid har ladet støbe paa Holmegaards Glasværk (s. Hospitals Tid. Nr. 27, 1858); som Røret er anbragt her med sin Bøining indvendig i Flasken, kan det meget godt erstattes med et af Glas, uden at der kan være Fare for, at det skulde kunne sønderbrydes.

De Patteflasker, som herefter udgaae fra mit Etablissement, ville altsaa være Fig. 441 kun med den Forandring, at Sugerøret bliver af Glas og det lille Rør for den atmosfæriske Lufts Indstrømning af Ben. Da jeg imidlertid ofte har tænkt, at vore Patteflasker ere for kunstige, med for mange Rekvisiter, haaber jeg inden ret lang Tid at kunne tilbyde de Smaa en simplere Beholder for deres Mælk, hvortil intet Sugerør behøves.



## Patteflasker.

Fig. 533.



**Fig. 533.** Ovenfor S. 88 (sidste Side i dette Bind's første Hefte) sluttede jeg en lille Bemærkning om den kunstige Diegivning med de Ord: »jeg haaber inden ret lang Tid at kunne tilbyde de Smaa en simplere Beholder for deres Mælk, hvortil intet Sugerør behøves,« det Løfte, der ligger heri, har jeg søgt at indfrie; jeg har paa Holmegaards Glasværk ladet støbe Flasker af den Form, som Fig. 533 viser. Flasken, der i Modsætning til Fig. 441 (I, Fig. 290) kun har en Hals, er af en saadan Bygning, at Mælken, selv om Flasken kun hældes lidt, strax fylder Hals og Sugehætte. Aabningen, som sees noget nede paa Flaskens udbuede Side, er dækket med en Benprop, der er gjennemboret med et yderst fint Hul for den ydre Lufts Indtrængen. Jeg har ladet Flasken prøve hos flere Familier og kun hørt fordelagtige Udsagn om den. Skal Flasken skylles, kan dette skee meget omhyggeligt, naar man aftager baade Benpropfen og Sugehætten (der er af ren Caoutschuk).

Flaskens ydre Form er desværre ikke saa afrundet, som den



burde være; Glasværket anseer denne Form for meget vanskelig, og omtrent et Aar er medgaaet til Prøver; et næste Parti vil imidlertid blive smukkere.

Fig. 534.

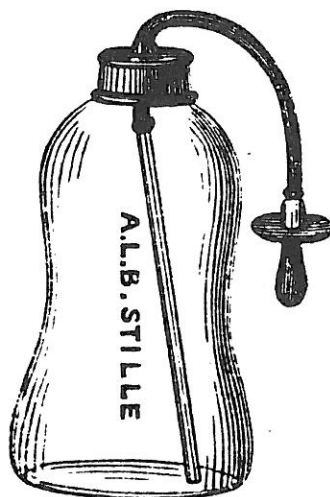
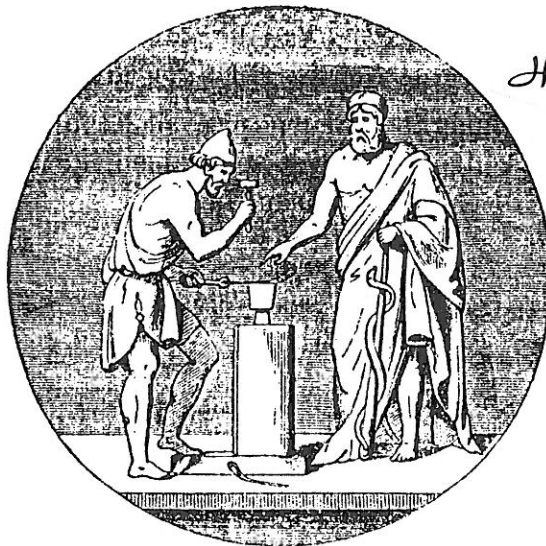


Fig. 534 er en Dieflaske af Hr. Instrumentmager Alb. Stille i Stokholm; ogsaa ved denne er der særligt taget Hensyn til, at Renligholdelsen kan være let. Slangen og Sugehætten ere af ren Caoutschuk, Laaget og Sugerøret saavel som Mellemliddet mellem Slangen og Sugehætten ere af Glas. Selve Flasken er smukt støbt; at vore Glasfabrikker (idetmindste med Hensyn til hvad der gaaer Noget ud over det Almindelige) staae tilbage for de svenske, var Noget, jeg ved sidste Sommer (1866) hos min nævnte Collega at see forskjellige chirurgiske Glasgjenstande nødvendig maatte indrømme.

---



## Fabrik af Tinsproiter og Clyso-pomper.

i alle brugelige Former og Størrelser. Chirurgiske Instrumenter, Corsetter og Bandager for alle Deformiteter, kunstige Lemmer, Fractur-Maskiner og Skinner, samt Bind af Lærred og Flonel, engelske Compressions-Bandager for Ankelen, Knæet og for hele Benet, mekaniske Sygevoгне, Motionsvoagne, Haandvægte, Svævere, Motionstridser, Luftpuder, Hørerør, Fontenellebind, m. m. i denne Retning.

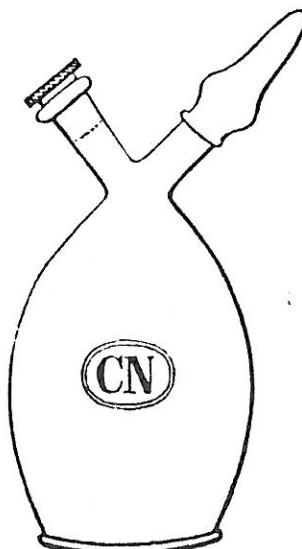
Brokbandager af alle Sorter tilpasses daglig.

---

Nedenstaaende Fig. fremstiller en Patteflaske, som er støbt i Metalform paa Holmegaards Glasværk. Jeg troer at kunne anbefale den fremfor de i Almindelighed afbenyttede Flasker, navnlig paa Grund af dens dobbelte Hals. Den ene af disse er nemlig forsynet med et fint Rør, for at den atmosfæriske Luft under Barnets Sugning af den anden Hals kan indstrømme, og altsaa Patningen foregaae med mindre Besvær.

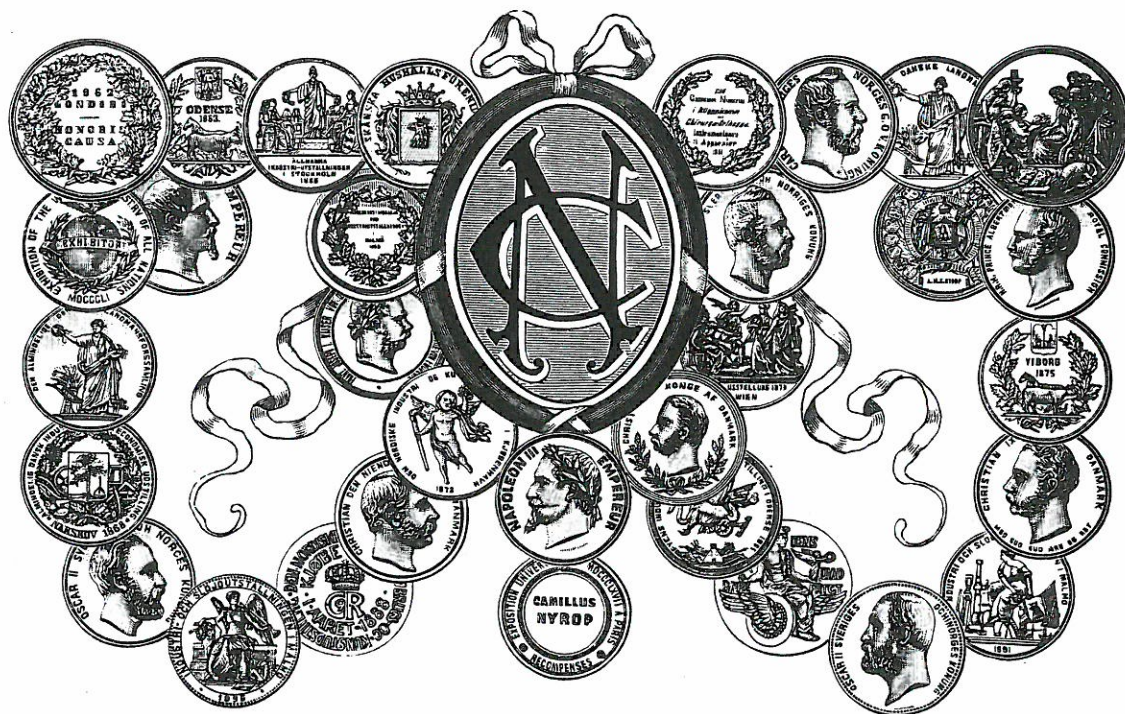
**Camillus Nyrop.**

store Kjøbmagergade No. 5.



# CAMILLUS NYROPS ETABLISSEMENT

KØBMAGERGADE 43 K.



Forretningen grundlagdes i November 1838 af kirurgisk Instrumentmager *Camillus Nyrop* f. 18. Februar 1811, d. 24. December 1883, Søn af Provst *Christoffer Nyrop* og Hustru *Cathrine Elisabeth Magdalene Nyrop*, født *Heilmann*. Virksomheden paabegyndtes i Borgergade Nr. 202 (nu Nr. 7), flyttedes derefter i 1843 til Købmagergade Nr. 5 (nu Købmagergade Nr. 46) for endelig i 1877 at flytte ind i sine nuværende Lokaler, Købmagergade Nr. 43. I 1843 fik *Camillus Nyrop* Prædikat som Universitets-Instrumentmager. 1849 modtog han den svenske og 1850 den danske Fortjenstmedaille, og i 1860 udnævntes han til Professor.

Af de nuværende Indehavere indtraadte *J. E. Nyrop* (født 30. April 1850) 1874 og *Louis Nyrop* (f. 16. Decbr. 1861) i 1884. Sidstnævnte modtog i 1896 Prædikat som Universitets-Instrumentmager.

Firmaet har deltaget i 17 Udstillinger og besidder ialt 17 Medailler, nemlig 2 Guldmedailler, 11 Sølvmedailler og 4 Broncemedailler.

# Royal Copenhagen Holmegaard Glasværk

25 - 50 - 75 - 100 - 125 - 150 - 175 år

Jubilæumsudstilling 175 år. Det er fra Holmegaard !  
Holmegaard Glasværks Museum

9. juni 2000 - 12. november 2000

Der udstilles glas fra private samlinger, samt glas fra prøvesamlingen.



HELE familien var beskæftiget i gamle dages glasmageri! På billedet herunder - fra Holmegaards Glasværk anno 1875 - kan De se mand, kone og børn arbejde sammen ved den glødende ovn. Man "arvede" ligefrem håndværket i visse familier. Det var særligt talentfulde folk, indvandret fra Norge, Böhmen og Tübingen, som prægede glasværket og byggede deres huse omkring det. Fra den nærliggende mose skaffede man tørv til ovnene... I vore dage fyres der ikke længere med tørv. Teknikken er forbedret. Men De vil stadig finde mørkøjede efterkommere af de gamle glasmagere foran ovnene hos Holmegaard og i byen omkring fabrikken. Et fornemt gammelt håndværk lever videre i moderne glaskunst.

**HOLMEGAARD**

KONGELIG HOFLEVERANDØR GRUNDLAGT 1825

