

GLASNYT

Udgivet af Glashistorisk Selskab Aalborg • 1976

Nummer 23.

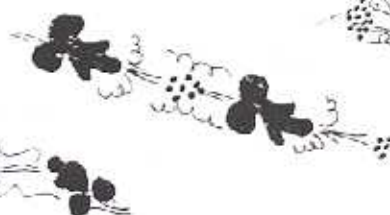
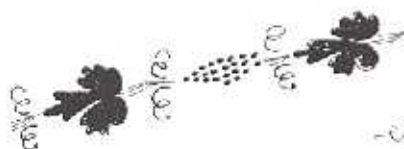
DECEMBER 1999

12 årgang.

KUNSTGLAS
OPALINE SERIE



A/S Kastrup Glasværk
Design : Jacob F. Bang



Indhold.

Brev fra Tuke Riismøller 6.5.99 ang. et glasproblem.

Forsættelse af Tuke Riismøller indlæg ved P.E.J.

Til Glasnyt, 29.6.99 fra Tuke Riismøller.

Danske mineralvandsflasker af Codd-typen. Alfred Hytter Nørregaard.

Referat; 6. oktober .99 Mig og Min Samling. Torben Errboe, "DANSKE BLOMSTERSKAARNE"

Referat; 3. november .99 The big BANG. Jan Kock beretter om Jacob F. Bang og hans virke.

Fortegnelse over genoptrykt katalogmateriale og priskuranter.

GLASNYT ønsker alle læsere et godt NYTÅR !

GLASNYT's redaktion adresse:
Glashistorisk Selskab Aalborg*1976
Postboks 543, 9100 Aalborg.

Ansvarlig redaktion:
Poul Schjelder, TLF/FAX. 98 38 12 26
Poul Erik Jeppesen, TLF. 65 90 23 43
Korrektur:
Irene M. Kristensen.



Tue den 6-5-99

*Til Glasnyt
Fra Tuke Riismøller*

En smuk grøn karaffel

Da min far døde i slutningen af 1973, stod der i hans hjem en grøn karaffel. Den fik jeg som en den eneste der er interesseret i glas. Min mor havde ingen oplysninger om hvor den kom fra eller hvad det kunne være. Min far samlede ikke selv. Hvis han fik glas forærende - hvad den ofte skete - gav han det videre til museet i Ålborg. Karafflen er sikkert kommet i hans besiddelse kort tid inden hans død og han har ikke haft lejlighed til at give den videre. Måske har han forsket i dens oprindelse og har ventet på et resultat inden han gav den videre. I årene der er gået har jeg læst i den litteratur som har været tilgængelig for mig for at finde dens oprindelse, men uden held. Jeg har endog prøvet at kalde den en vase for eventuelt at finde nogen ad denne kanal, men forgæves.

I foråret 1998 tog jeg den med til et møde i Glashistorisk selskab og sendte den rundt med spørgsmålet om hvad det kunne være. En af deltagerne - Poul Erik Jeppesen mente at have set den et sted - sandsynligvis i Sverige. Jeg tog et foto og sendte det til formanden, som lod det gå videre og så skete der noget.

Venlig hilsen Tuke Riismøller

Fortsættelse af Tuke Riismøllers indlæg.

Efter at have set den grønne karaffel, talte jeg med Poul Schjelder om den. Han mente også at han havde set den et eller andet sted, det kunne muligvis være i Sverige.

Da jeg senere på foråret kørte til Sverige var det nærliggende at køre en tur til Smålandsmuseet i Växjö og det gav resultat, her stod karaffen. Jeg tog et billede af den og da jeg kom hjem skrev jeg et brev til Gunnel Holmér og bad hende om hjælp. Der gik nu en rum tid, men endelig kom der svar. Hun havde været ude at rejse, så derfor ventetiden. Hun beskrev nu hvor karaffen var lavet og af hvem

Denne beskrivelse er vist her i "GLASNYT", og endvidere henvises til bogen "The Brilliance of Swedish Glass, 1918-1939, An Alliance of Art and Industry, hvor skitsen til karaffen er vist (fig 1). og karaffen samt fire glas (fig 2).

PE.J.

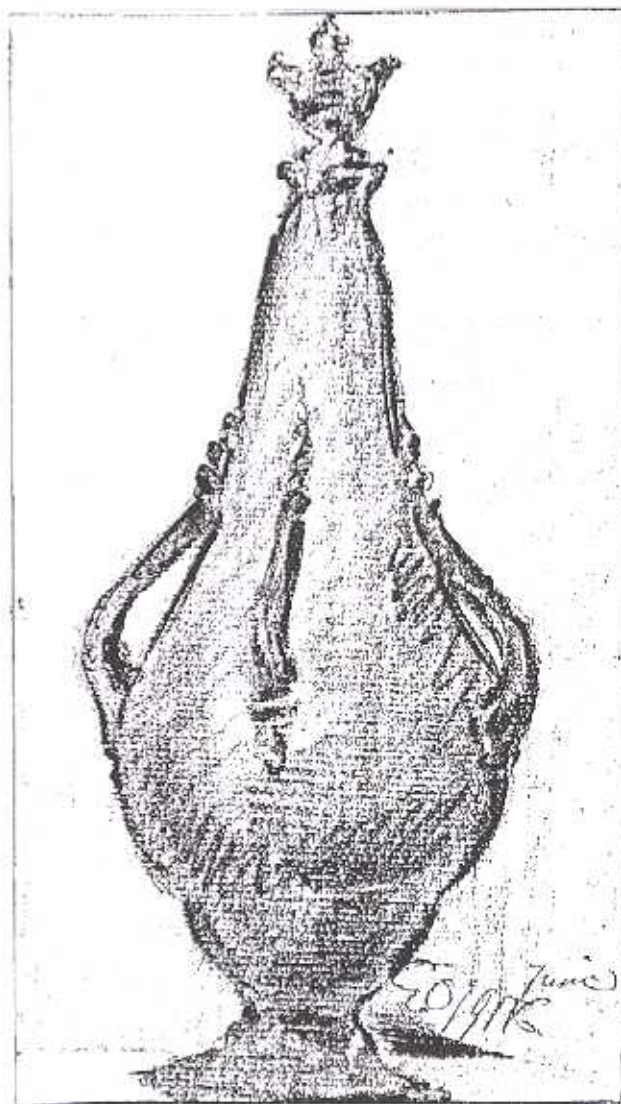


fig.1.



16. Carafe and Assorted

Glasses

1917

Edvin Ollers

Free-blown, cast-on elements; beer glass, $4\frac{1}{8} \times 2\frac{1}{4}$ in. (11.7 x 7.3 cm); wineglass, $5\frac{1}{2} \times 3\frac{1}{2}$ in. (13.5 x 7.8 cm); wineglass, $4\frac{1}{8} \times 2\frac{1}{4}$ in. (11.8 x 5.7 cm); cordial glass, $3\frac{1}{2} \times 2\frac{1}{4}$ in. (9.0 x 5.8 cm); carafe, $11\frac{1}{2} \times 6\frac{1}{4}$ in. (28.3 x 16 cm)

Kosta Glassworks

Smålands Museum, Swedish Glass Museum, Växjö

Inv. nos. M 8855 (beer glass); M 8854 (wineglass); M 12491 (cordial glass); M 12490 (wineglass); M 18970 (carafe)

The functional tableware designed by Ollers during his brief tenure at Kosta was first shown to a large audience in the 1917 Home Exhibition at the Liljevalchs Konsthall in Stockholm. Nearly

two decades earlier, Ellen Key, a Swedish reformer, had published a highly influential group of essays entitled *Skönhet för alla* (Beauty for all, 1899), which provided the foundation for modern Swedish design. Key's principal tenets of good design for a beautiful home were simplicity, functionality, and individuality, and she stressed that these qualities should be available to all Swedes. These pieces by Kosta can be seen, in part, as having emerged from the design parameters set by her writings.

Ollers's tableware was inexpensive. Based on late-eighteenth and early nineteenth century Swedish glassware, which was affordable only to the gentry and nobility, these later designs possessed aristocratic connotations that must have aided Kosta in its marketing efforts with status-conscious consumers. This association, possibly seen by some as effete, was offset by the colors and spontaneous effects

achieved by the irregular quality of the glass. Most tableware at the time was made from clear glass, usually ornamented with deep facets or with hand-cut or machine-made historicist ornament. The irregular quality of Ollers's glass was achieved by throwing sand into the melt. It is reported that the workers at Kosta, whose products were respected for the purity and the quality of the glass, were embarrassed by having this "flawed" glass put on display. DEO

References: Holmér and Reihner, *Lyricism of Modern Design*, p. 26; Ericsson, *Svenskt 1920-tal*, pp. 100-101; Arctus, ed., *Kosta 250 Years*, p. 120; Herlitz-Cezelius, *Kosta*, pp. 38-39; Rieck and Gronert, *Glas en Schweden*, p. 189.

fig.2.

True den 29-6-99

Til Glasnyt

Dette er en tilføjelse til min lille historie om den grønne karaffel fra Kosta Glasværk som jeg allerede har sendt til Glasnyt. Hvert forår er der kræmmermarked i Tangkrogen i Århus. Jeg gik en tur der som jeg plejer. Der fundt jeg de to stykker glas som ses på vedlagte foto. Jeg er ret sikker på at de er fra samme glasmasse som karaffen. Somme små fejl i massen. At de er lidt lysere, er på grund af tyndere vægge. De er anbragte i bunden og lavet i een arbejdsgang, altså fod-stilk og kumme ud i et. Det har til følge at foden er hul. Hulrummet er så snævert at jeg ikke kan rense det med en piberenser. Det kan kun renses med trykluft. HVAD i alverden kan det tænkes brugt til? Når jeg tænker på hvad Edvin Ollers har haft af ideer som beskrevet i materialet fra KOSTA GLASVÆRK. Smålands museum, så kan det tænkes at han ikke har tænkt længere end til at de opfylder hans krav til udseende. Den brede skål havde spon af stearin i sig, men den smalle var kun snusset.

Jeg er spændt på om en af læserne har et bud på anvendelsen.

Venlig hilsen Tuke Riismøller



Danske mineralvandsflasker af Codd-typen

I *Danske flasker* af Mogens Schlüter omtales i kapitlet om mineralvand og læskedrikke en lukkemetode baseret på en indlagt glaskugle, opfundet af Hiram Codd i 1875. På fig. 194 er vist et eksemplar med dansk tekst, og der henvises til overvejelser om, hvorvidt denne (og andre) flasker af engelsk oprindelse er produceret i Danmark.

Det blev den, ifølge dette lille tekstudsnit, og det endda kort tid efter dens fremkomst i England. Teksten stammer fra *Maanedsskrift for tekniske Meddelelser* udgivet af Industriforeningen i København, og er taget fra et referat af *de ugentlige Forevisninger i Marts og April 1876*, nærmere bestemt Den 7de April, hvor Kjeldsen & Cp. som en nyhed udstiller 'Kugleflasker', og W. S. Wagner udstiller en maskine til at trykprøve samme. Teksten beskriver flaskerne i detaljer, og der er ingen tvivl om, at det drejer sig om flasker med Codd's lukkesystem.

Til slut oplyses, at 'disse Flasker nu tilvirkes her i Landet paa Kastrup Glasværk'.

Oplysningen virker pålidelig, og skulle nogen være i besiddelse af, eller have set en sådan flaske med Kjeldsen & Cp's navnetræk må den sidste tvivl forsvinde. Kjeldsen & Cp havde adresse i Brølæggerstræde 12, og producerede tilsyneladende Soda- og Seltersvand.

Alfred Hytter Nørregaard



Fig. 194. 1/4 pot halvvid vandfl. af Codd-type. Patentlukke med knebet-hals og indlagt kugle. På korpus inskr.: FABRIKKEN. VESTJYLLAND. VARDE. H. 209 mm.

Også denne typiske engelske flaske er ejendommelig ved at have dansk tekst. Lignende flaske, kaldet »kugle-flaske«, blev tilbudt det engelske firma i 1908 ligesom fig. 191, og man kan gøre de samme kommentarer til denne. Anton Johannessens samling.

April.

Den 7de April.

(Forevisningen forestodes af d'Hrr. Jernstøber P. Hansen og Konstdreier J. P. Ferslew).

Smedemester A. Andersen, lille Regnegade 5: Et Jern-Gelænder, udført som Svendeprove af Lærling Emil Vilh. Julius Madaen, efter Tegning af Architect Abraham.

▼ Nægtfabrikanterne Andersen & Jensen, Overgade. n. V. 15: Nogle Disk- og Sælløvægte, N. Jacobsens patenterede Prøvekjerne, for hvilke de ere Forhandlere her paa Pladsen, samt nogle af dem dertil udførte, meget fint træk-kende Sælløvægte, idet en Overvægt af $\frac{1}{10,000}$ Pund giver kjendeligt Udslag.

Oluf Brønnum & Cp's Udstyrslager, Holmens Kanal 15: En stor Samling Kjøkken-Udstyrs Gjenstande.

→ A. Kjeldsen & Cp., Brølæggerstræde 12: Kugleflasker med Soda- og Seltersvand.

D. Løwen & Cp.: Forskjellige Havemeubler af Støbejern.

Fabrikken »Odin» i Randers: Taffel- og Kommen Aquavit.

Augusta Valentin: Kunstbroderier paa Klæde.

Chr. A. Wagner, st. Kjøbmagergade 17: En hydraulisk Blæsemaskine til Lødning med Gas.

→ Mechanicus W. S. Wagner, st. Kjøbmagergade 17: En Prøvemaskine til »Kugleflasker».

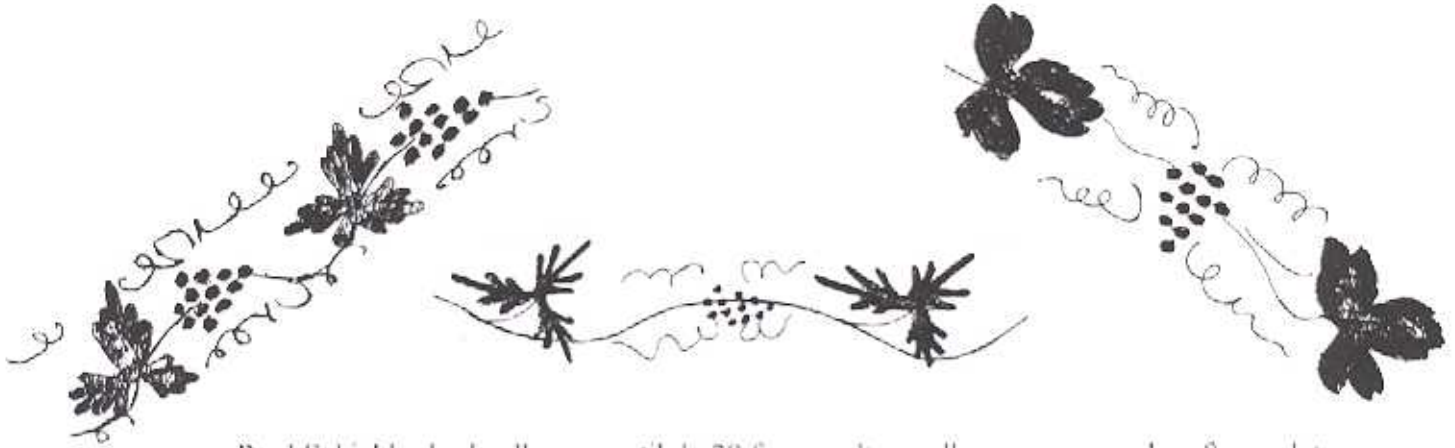
med vandtæt Seildug, saa at den er i høi Grad elastisk. Til den indvendige Bundflade anvendes Sukkerrør eller Bamusrør, lagte over hverandre, hvorved foruden stor Lethed opnaaes, at Vandet hurtigt vil løbe ud gjennem Mellemmrummene til Bunden af Baaden, hvorfra det kan pumpes ud gjennem en Ventil paa hver Side. Som Ballast tjener en Jernkam under Kjølen. Til Postsække og ædle Metaller er der et vandtæt Aflukke i Forenden. Hvor vidt den her anvendte Construction, der i mange Henseender afviger fra de sædvanlige, vil blive af Betydning, kan vel ikke afgjøres, førend der er gjort Forsøg med den, men i ethvert Tilfælde fortjener den sikkert Opmærksomhed; Modellen er bestemt til Udstillingen i Bryssel, hvor en sagkyndig Bedømmelse muligviis vil finde Sted.

→ Som Nyheder kan yderligere nævnes de af *Kjeldsen & Cp.* udstillede, saakaldte „Kugleflasker“, *W. S. Wagners* Maskine til at prøve Styrken af disse Flasker, *Chr. A. Wagners* hydrauliske Blæseapparat til Gaslodning og *N. Jacobsens* patenterede Prøvekjærne. Kugleflaskerne, der allerede i nogen Tid skulde være anvendte i England, ere bestemte til mousserende Vande og ville muligviis efterhaanden fortrænge de almindelige Flasker til dette Brug, da de frembyde en stor Lettelse ved Afpropningen, ligesom de tildeels ogsaa kunne erstatte Siphons. De lukkes ikke paa sædvanlig Maade ved en med Jerntraad overbunden Prop; men ved en løs Glaskugle inden i Halsen, som ved Kulsyre's Tryk drives op imod en Kautschukring i Halsens Munding, hvortil den slutter tæt nok, saa længe der er tilstrækkeligt Tryk indvendigfra. Disse Flasker tilvirkes nu her i Landet paa Kastrup Glasværk. *Wagners* Blæsemaskine bestaaer i Hovedsagen af en Beholder som en Gasklokke med en Luftventil, hvorigjennem Luften trænger ind i Klokken, naar den hæves i Veiret, hvilket skeer ved Hjælp af Vandtrykket fra en almindelig Husledning. For atter at trykke Beholderen ned og derved drive den indesluttede Luft hen til Loddeapparatet, hvor den blandes med Gassen, der ved sin Forbrænding skal opvarme dette, er der oven paa Klokken lagt fornøden Vægt. Lufttrykket reguleres derved, at Luften paa Veien til Loddeapparatet passerer en lignende, belastet Beholder, selvfølgelig dog uden Luftventil. *Jacobsens* Prøvekjærne, der synes at være et meget brugbart lille Apparat, indeholder 6 Glas, hvori forskjellige Mælkeprøver samtidig kunne underkastes en fuldstændig eensartet Behandling, med Hensyn til Varmegrad og andre Forhold, saa at Mængden og Godheden af det i de forskjellige Glas frembragte Smør vil afgive en paalidelig Maalestok for de anvendte Mælkeprøvers Godhed. Apparatet er patenteret i Sverig 1874, i Preussen, hvor Patenter som bekjendt meget vanskelig erholdes, i 1875 og i Danmark den 20. Marts 1874. Til Veining af de smaa Quantiteter Smør tjene de af *Andersen og Jensen* udstillede fine og dog meget simpelt indrettede Søilevægte. Som Nyhed kan endnu nævnes den fra *Cand. F. Wolffs*

Mig og Min Samling

Glassamler Torben Errboe fra Århus

Fortæller om sin samling af "DANSKE BLOMSTERSKAARNE" og andre danske drikkeglas fra før 1900.



Poul Schjelder bød velkommen til de 29 fremmødte medlemmer og gav herefter ordet til Torben Errboe fra Århus, der vil fortælle os om sin samling af "DANSKE BLOMSTERSKAARNE" og andre drikkeglas fra før 1900.

Torben Errboe startede med at fortælle, at Poul faktisk havde taget ham på sengen, da de 2 havde haft en diskussion om et glas og hver havde holdt stædigt på sit, og Torben var ikke glad for at skulle ringe til Poul for at fortælle, at denne havde ret. Poul havde herefter foreslået Torben at holde en aften med "Mig og min samling", hvilket Torben ikke havde noget imod.

Torben havde medbragt en stor del af sin samling på ca. 700 forskellige drikkeglas - af varierende kvalitet, overvejende drikkeglas med blomsterskaarne dekorationer.

Torben havde gjort et meget stort forarbejde til aftenen, nemlig at sætte det hele på overhead, så det var let og overskueligt for os andre at følge med.

Herefter fulgte de forskellige billeder på skærmen, der anskueliggjorde, hvordan de forskellige glasværker adskiller sig fra hinanden.

Torben viste et billede af en skitse han havde lavet, det viste en diagram med 3 billeder, det første: på bar bund med uvidende. Nr. 2. antageligt, sandsynligt, formentlig, og nr. 3: sikkert, dokumenteret og overbevist.

Efter at have gået de 3 kasser igennem vedgik Torben, at usikkerheden, som vi alle nok kender til, også ramte ham, og han forklarede, at han for 10-15 år siden vidste mere om glas, end han gør i dag. Det skyldes nok, at jo mere man læser og hører om glas, jo bedre viden får man, og fordums sikkerhed går over til antageligt eller sandsynligt. Men den litteratur, der findes i dag gør også, at man har let ved at blive forvirret og usikker.

**på bar bund
meget usikker
uvidende**

viden

information

**antagelig
sandsynligvis
formentlig**

viden

information

**sikker
dokumenteret
overbevist**

Herefter kom en afskrift fra Holmegårds priskurant 1867, hvor Holmegård udbyder forskellige forskellige servicer af drikkeglas både engelske og bøhmiske. Det er muligt, at Holmegård ikke har haft disse på lager, men de er udbudt til salg, så man har haft mulighed for at købe dem.

Torben Errboe gik herefter over til at vise de forskellige former for slebne dekorationer. Glas med egeløv, glas med vinløv og til sidst glas med spidsbladede dekorationer på. Alt blev nøje vist på overhead, så det var let og overskueligt følge med, og nu gik det slag i slag med at sende de forskellige, medbragte glas rundt, samtidigt med at vi kunne følge med på skærmen. Der blev studeret forskelen mellem egeløv fra de forskellige glasværker. Hvor mange agern, og hvordan bladene sad osv.



214 Weinglas, H109 G131 V135, graustichiges Glas, Sandabris D17, geschnittene Lindenblattborte. Dänemark, Glashütte Holmegaard um 1835.

Lit 106/s89: mit geschnittener Weinranke, Mus44.

De forskellige billeder, Torben havde med, er gengivet her i bladet, så man selv kan få et overblik over aftenens forløb.

Da kl. nærmede sig 22, var vi ikke kommet igennem hele Torbens meget veltilrettede materiale, og på forespørgsel fra Poul Schjelder indvilligede Torben Errboe i at lave en fortsættelse af denne meget vellykkede aften i det nye år.



Glaserer til Huusholdningsbrug

Holmegaards Glasværkers Oplag og Udsalg i Kjøbenhavn,

Nyhavn, Strand. Side, No. 12.

runde med Knop eller med glat Stilk blomsterskaarne

(Eggløv):

$\frac{1}{10} - \frac{1}{12}$ $\frac{1}{14} - \frac{1}{16}$ $\frac{1}{20} - \frac{1}{24}$ $\frac{1}{32} - \frac{1}{64}$ Pot
7 Rd. 48 β 6 Rd. 48 β 5 Rd. 48 β pr. 100 Stk.

runde med Knop rosenmalede med Guldrand:

$\frac{1}{41}$ Pot 1 Rd. 24 β pr. Dusin.

Caraffer med Prop,

glatte og glatte riflede forneden:

1 $\frac{3}{4}$ $\frac{1}{2}$ $\frac{3}{8}$ $\frac{1}{4}$ Pot
24 β 20 β 18 β 14 β 12 β pr. Stk.

glatte og glatte riflede forneden, skaarne med Eggløv:

1 $\frac{3}{4}$ $\frac{1}{2}$ $\frac{3}{8}$ $\frac{1}{4}$ Pot
29 β 25 β 22 β 17 β 15 β pr. Stk.

pressede sribede:

Vandcaraffer med Overhængsglas:

rubia med Eggløv: rants med Guldrand: alabast, blå og rosa,

ca. $\frac{3}{4}$ Pot
1 Rd. 8 β ca. $\frac{3}{4}$ Pot
1 Rd. 72 β pr. Stk.

blanke med Guldrand: alabast, blå og rosa,

ca. 1 Pot.

Caraffemunde

Sops- og Liqueurglas med glat Stilk, pr. 100 Stk.	5	1	8
med Knop	5	1	8
(finere)	7		
(riflede, cylinderformige)	6		
pr. 100 Stk.	7		
(riflede, med udbolet Kant,	7		
pr. 100 Stk.	7		
med glat Stilk, blomsterskaarne, pr.	7		
100 Stk.	7		
med Knop, blomsterskaarne, pr. 100 Stk.	12		
Pots, pr. 100 Stk.	8		
(finere)	10		
(riflede)	10		
med glat Stilk	9		
blomsterskaarne	9		
blomsterskaarne	12		
og riflede	8		
9 Rd., 8 Rd., 6 Rd., 5 Rd., 100 Stk.	16		
1 Pots, afslebne i Bunden,	10		
og tykke, 1 Pots, afslebne i Bunden og Kanten,	10		
pr. 100 Stk.	9		
1 Pots, med sleben Kant, pr. 100 Stk.	8		
blomsterskaarne,	16		
med udbolet Kaat	10		
med Hank:	9		
1 $\frac{1}{2}$ $\frac{1}{4}$ $\frac{3}{8}$ $\frac{1}{2}$ $\frac{1}{4}$ Pot.	8		
2 msk. 1 msk. 8 β, 1 msk. 4 β, 14 β, 10 β, 8 β, 6 β pr. Stk.			

Mytenberg

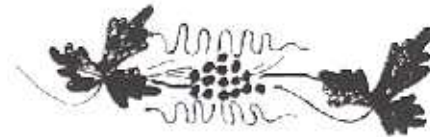
$\frac{1}{2}$, $\frac{3}{4}$, $\frac{1}{2}$, $\frac{1}{2}$, $\frac{1}{2}$, $\frac{1}{2}$, $\frac{1}{2}$ Pots,			
10. β. 9. β. 7. β. 2. β. 6. β pr. 100 Stk.			
Ølgas med Snit.			
1, $\frac{1}{2}$, $\frac{1}{2}$, $\frac{1}{2}$, $\frac{1}{2}$, $\frac{1}{2}$, $\frac{1}{2}$, $\frac{1}{2}$ Pots,			
24, 18, 14, 12, 8, 7. β pr. 100 Stk.			
Ølgas med Hank.			
1, $\frac{1}{2}$, $\frac{1}{2}$, $\frac{1}{2}$, $\frac{1}{2}$, $\frac{1}{2}$, $\frac{1}{2}$ Pots,			
24, 18, 14, 12, 8, 7. β pr. 100 Stk.			
Bayerske Kruse, rifl.	14, 18, 22, 24 β pr. Stk.		
Do. do. med Fod	14, 18, 22, 24 β		
Boxbægere	14, 18, 22, 24 β		
Ølgas, dobbelte tykke, $\frac{1}{2}$, $\frac{1}{2}$, $\frac{1}{2}$ Pots pr. 100 Stk.	11. β.		
do. lange, afsleben Kant, $\frac{1}{2}$	10. β.		
do. afsleben Band&Kant, $\frac{1}{2}$	12. β.		
do. afsleben Bund pr. 100 Stk.	8. β.		
Haukeglas med Smit pr. 100 Stk.	10 $\frac{1}{2}$ β.		
do. do. & blå Kant pr. 100 Stk.	11 $\frac{1}{2}$ β.		
do. do. malede	14. β.		
Ølgas, malede, $\frac{1}{2}$ Pots, pr. 100 Stk.	10. β.		
do. med blå Kant	10 a 11. β.		
Gelébægere pr. 100 Stk.	6 $\frac{1}{2}$ β.		



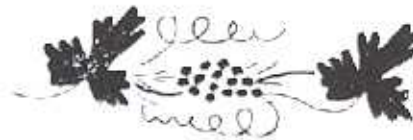
2 bil-fligede uregelmæssige blade. 1 øvre og nedre agern indskåret mellem bladene
Som nr 169



4 syv-fligede blade på næsten lige ranker. Mellem bladene indskåret agern i fordelingen 2+1, 1+2, 2+2, 2+2.
Som nr 202



Type 1
Som nr 283 - 184 -
108 - 96 - 373 -
karriflet nr 311



Type 2
Som nr 521 - 331 -
371 - 405



Type 3
Som nr 97



Type 4/7
Som nr 252 - 520



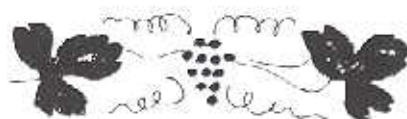
2 tredelte 5-fligede blade, ND-typen, 30-40 druer
Nr 139



3 tredelte 4/5-fligede blade, færre druer
Nr 251



3 tredelte stærkt 5-fligede blade, få druer
Nr 105



2 tredelte svagt fligede blade, lodret drueklase, 7,4,3,2,1 midterskilning
Nr 147



Tvåvåvstilfælde, 4 tredelte, 5-fligede blade, drueantal 2,4,3,2,1 "Arabisk frise"
Nr 138



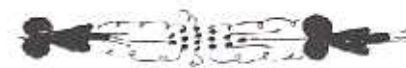
3 tredelte akkurat nedad rettede blade, vandret klase
Nr. 240



4 tredelte, femfligede akkurat nedadrettede blade, lodret klase, S-formede træde
Nr 241



Karriflet nr 427 (?)
4 tredelte 11-fligede blade, vandret klase, tråde i 3-tal facen mellem blade og klaser



Karriflet nr 423 (?)
1 langstrakt mønster af 3 "juletræer" og vandrette klaser



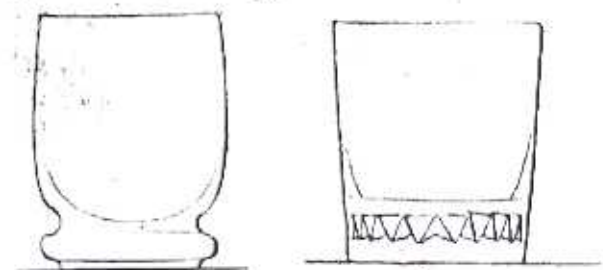
Trad. Mys-åbning

Vinglas



*Vinglas
No 12
glaste 8 1/2 st
højde 11 st*

Bagere



*No 10
glaste 9 1/2 st
højde 14 3/4 st
candenglas*

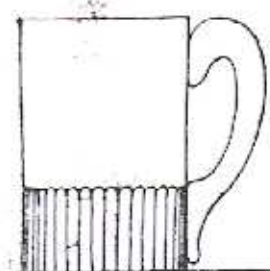
*Bagere
No 24
højde 5 st
glaste 9 1/2 st
højde 10 1/2 st*



*No 1
højde 5 1/2 st
glaste 4 1/2 st
højde 17 st
højde 18 1/2 st*



*No 2
højde 5 1/2 st
glaste 4 1/2 st
højde 17 st
højde 18 1/2 st*



*Håndeglas
No 1*



*Håndeglas No 2
malet*

Nr. 9
glatte, fint blomsterskaarne
9¹/₆ 14²/₃



Handwritten notes in cursive script, likely a collector's or inventory's mark, including the number '9' and some illegible text.

CONRADSMINDE GLASSWORKS

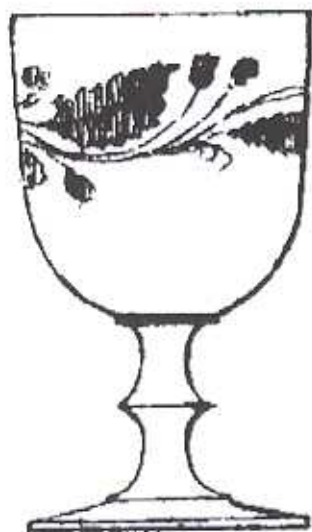
172. Wine-glass. Stem with one knob. Engraved with vine-leaves. Traditional ascription. Ht. 11 cm (4 3/8 ins).

Peter Heerings samling
Victoria and Albert Museum
London 1974

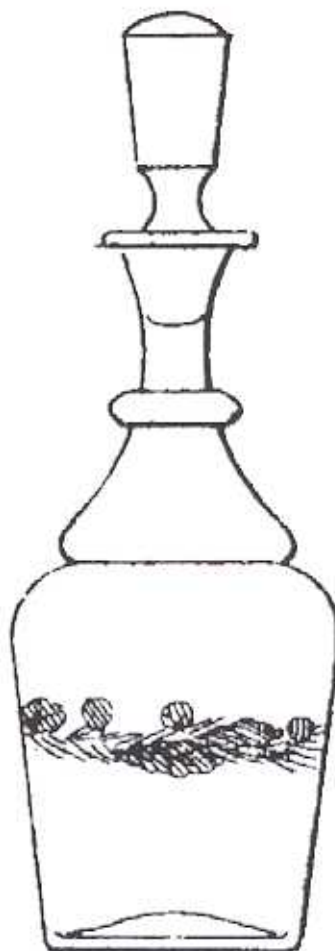
HOLMEGAARD GLASVÆRK

24 Vinglas
fint matslebet vinløv
stilk m. knap
kat.1853 "Viinglas fint
blomster-skaarne" no. 9
H. 11 cm.

Peter Heerings samling
Danske glas på Øregaard
Hellerup 1996



62



162

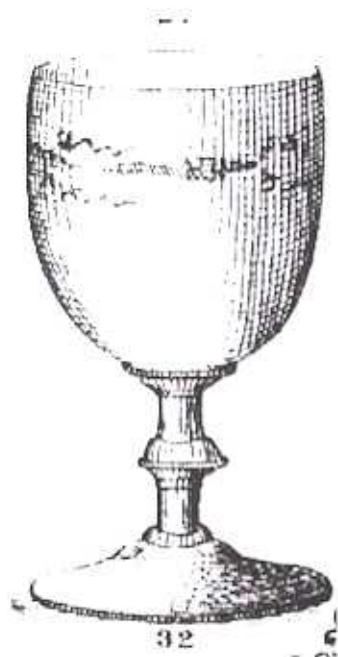


fig. 253

...Holmegaards priskurant 1874, der første gang averterer den cylindriske karaffel (se fig. 251) angiver ikke denne form som »blomsterskaaren«, men i kat. 1900 står karaffen med en gravering, som er noget utydelig tegnet, men som må udlægges som egeløvsslibning. Glasset er fra prøvesamlingen.

Holmegaards prøve- og studiesamling.
(DG fig 253)

Egeløv uden agern - Aalborg



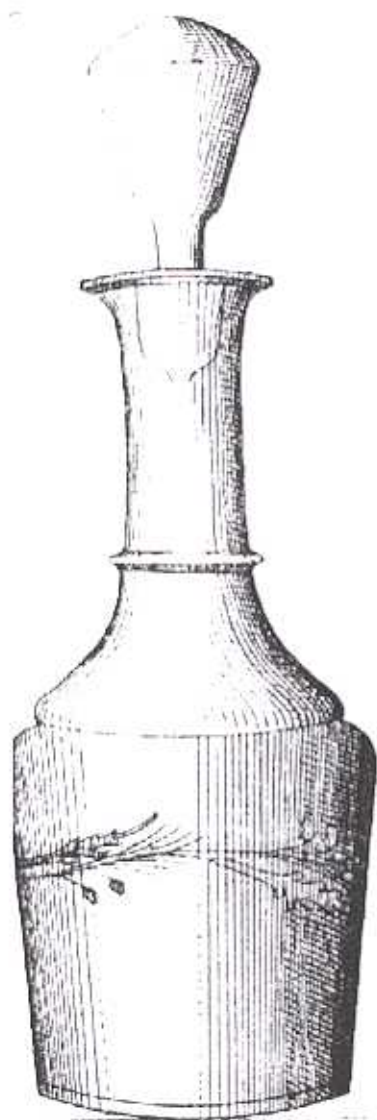
Type med fangtråde mellem bladene . Vin 3 blade, snaps 2 blade.
Som nr. 308 - 239. Vinløv? jvf. Kunst og Antikvitetsårbog 1972



Type med krøllede blade
mellem 3 egeblade.

Som nr 513 - 385 - 413

Egeløv med agern - Aalborg



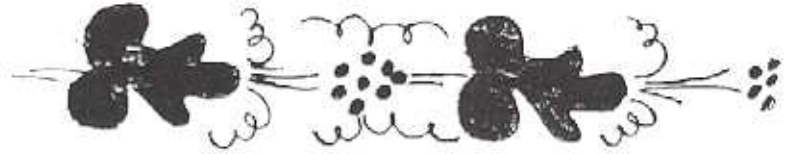
122



Forskellige typer:

- | | | |
|--|---|----------|
| 4 blade med 1 agern - nr 98 | } | 7-fliget |
| 4 blade med 2 agern - nr 111 | | |
| 6 blade med 1 agern - nr 17 | | |
| 4 blade med 2 + 1/2 + 2 agern - nr 202 ? | | |
| 2 blade med 1 agern - nr 169 ? | | 9-fliget |

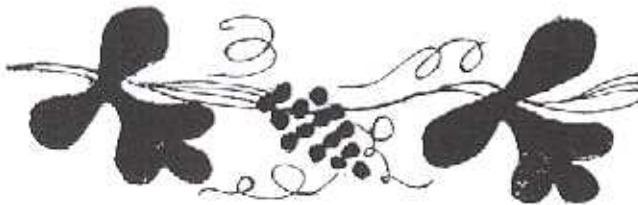
Vinløv - Mylenberg



"Traditionelle" Mylenberg vinløv

3 grove 5-fligede "væltede juletræer".
Ingen system i druetegningen. Vandret
klase.

Som nr 334 - 524 - 102



Hagen-karaffen på AHM

3 skråt nedadrettede 5-fligede blade kraftigt
indkærvet ved de to basisflige, bladene
udgår fra bølget ranke, nedadrettet klase
med druefordeling 2,3,4,3,2,1



Egeløv - Conradsminde



”...en mat blomsterslibning, klodset og let genkendelig. En af Conradsmindes kendteste varer med solid tradition.”

(Peter Riismøller: *Nordjyske Glas 1. Arv og Eje*, 1956)

∞ The big BANG ∞

I året 1899 fødtes Jacob E. Bang,
med andre ord, det er 100 år siden den store glasdesigner kom til verden
for at berige os med sine evner ud i glasriget.

I den anledning kommer Glassets ambassadør Jan Kock til Aalborg for at
berette om Jacob E. Bang og hans virke gennem tiden på Holmegaard og Kastrup Glasværker.

Efter at Poul Schjelder havde budt velkommen til Jan Kock og de 32 fremmødte medlemmer fik Jan Kock ordet og han begyndte aftenen med, som han sagde, en forårsbebuder.

Da studieturen til England ikke blev til noget, ville han forsøge at lave en tur til Sydtykland, hvor der også findes flere glasværker, der er værd at se på, men mere om det til foråret.

Herefter gik Jan Kock over til aftenens emne: "The big Bang", en titel der ikke er lavet for at takkes de der taler engelsk, men som dækker over et ægte dansk fænomen, nemlig glaskunstneren Jacob E. Bang, der på mange måder er pioneren inden for dansk glaskunst. Baggrunden for titlen er, at Jacob E. Bang ville være fyldt 100 år d. 19/12-99.

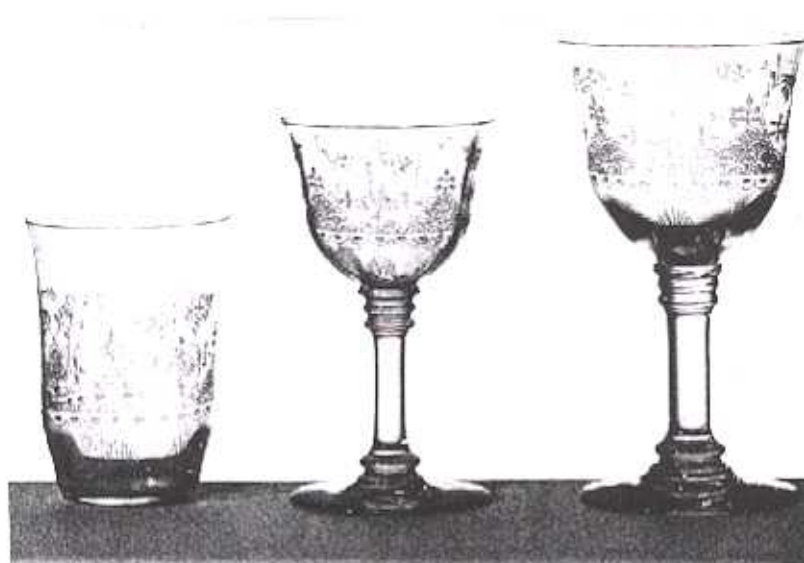
På Orrefors i Sverige fandt man i begyndelsen af dette århundrede ud af, at man skulle forny sig, og man ansatte to kunstnere til at designe glas, det var Simon Gale og Edvard Hald. Det skulle vise sig at blive en succes, de designede de mest pragtfulde ting, både i gammel klassisk stil og i ny og moderne stil, som skulle vise sig at blive 20'erne og 30'ernes landeplage, men som i dag regnes for antikviteter.

Succesen holdt sig og man glemte til en vis grad at forny sig, og det har de haft lidt svært ved op gennem tiden.

I Danmark gik det godt i de første år efter 1. verdenskrig, man havde en stor eksport bl.a. til England. Det gik så godt at man på Fyens Glasværk byggede et helt nyt pakhus til denne eksport.

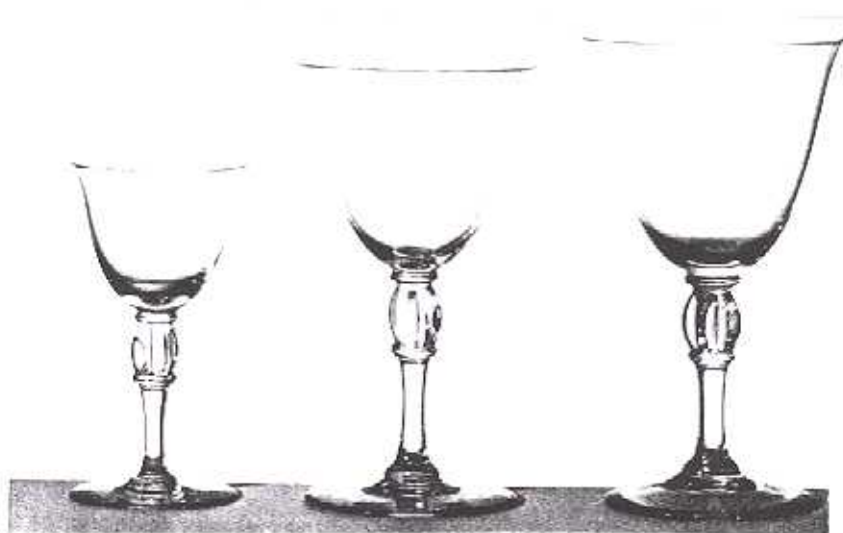
På Holmegård går det ikke så godt, det er en gammel fabrik, hvor man laver det man altid har gjort, man har ikke øje for det nye og formgivne glas, eller for nyt i det hele taget. Men direktøren for Den kgl. Porcelænsfabrik, Dalgas, øjner et samarbejde med Holmegård. Han får en af sine kunstnere, Oluf Jensen, til Holmegård hvor han skal designe glas til Den kgl. Porcelænsfabrik og han har virkelig sans for

detaljerne. Han tegner glasset "Knipling" der skal passe til det muselmalede porcelæn.



3. Knipling Oluf Jensen, Holmegaard 1923.

Men Oluf Jensen bliver ikke længe på Holmegaard, så i 1923 udskrives en konkurrence om at tegne glas, og 2. præmien tilfalder Orla Juul Nielsen. Han bliver ansat på Holmegaard, hvor han tegner glasset "Tranquebar"



4. Tranquebar Orla Juul Nielsen Holmegaard 1923-25.

Her skal man lægge mærke til den firdelte knap under kummen, den vil vi se mere til.

Op gennem tiden laver Orla Juul Nielsen flere servicer til Holmegård. Af andre ting kan nævnes et slebet krystalfad fra 1929, forestillende et bibelsk motiv, drueklasen der bæres af to mænd.



11. Slebet Krystalfad. Orla Juul Nielsen. Holmegaard 1929.

Samarbejdet mellem Holmegård og Porcelænsfabrikken gik ikke alt for godt, der opstod gnidninger og på et tidspunkt måtte Holmegård lukke. Det blev dog startet igen, efter en kapitaltilførsel fra ejeren Danneskiold-Samsøe.

Der kom ny direktør, men man manglede noget, nemlig en der kunne designe glas, for man indså nu det fornuftige i at have en kunstner ansat til dette formål.

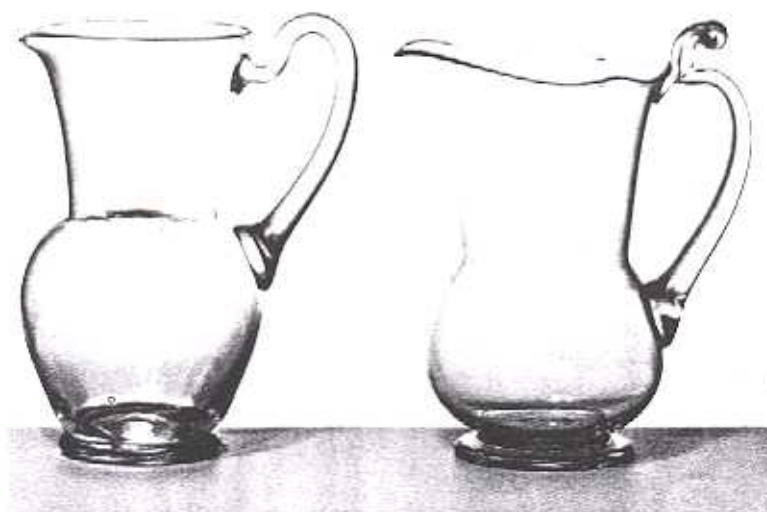
I 1925 er Holmegård med på verdensudstillingen i Paris, og i den danske pavillon træffer man en ung arkitekt, der er med som volontør, nemlig Jacob E. Bang.

Hvordan det går til vides ikke, men Jacob Bang får et free-lance job hos Holmegård med at designe glas. Han bliver ansat i 1926 og fastansat i 1927 ell. 28, og så sker

der noget på Holmegård.

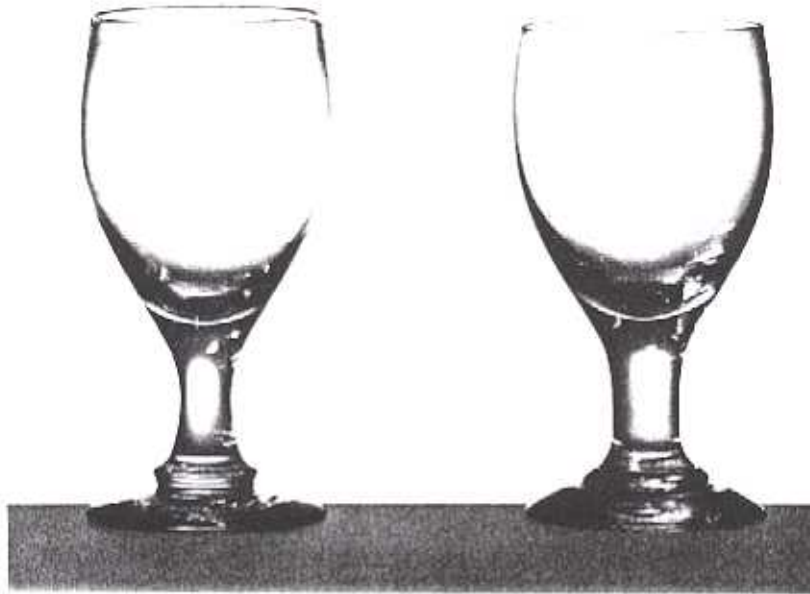
Jacob Bang der er uddannet arkitekt er vant til at tegne tredimensionalt, samtidig med at han har evnen til at formgive. Endvidere er han god til at skrive om sit arbejde og han formåede at få pressen til at være til stede ved forskellige udstillinger han selv var med til at opbygge.

Nu går det stille og roligt fremad for Holmegård. I 1928 er man med på en udstilling i Århus og endvidere på købestævnet i Fredericia, der vel nok var den vigtigste udstilling herhjemme på den tid. Her blev vist alt det nye fra Jacob Bang, man satsede alt, hvis det ikke lykkedes kunne man lige så godt dreje nøglen om. Men de ting Jacob Bang har designet vinder gehør, det er noget man gerne vil have fat i. Noget af det der var med var to kander på fod, med en ret høj hals og en knop på hanken, der kunne minde om gækken på et ølkrus.



17. *Kander Jacob F. Bang Holmegård 1927 og 1934.*

Jan Kock fremhævede at nogle af de ting der blev vist virkelig var godt håndværk, for selv om de var tegnet af en arkitekt, så var det alligevel glaspusteren der lavede glasset. De ting Jacob Bang formulerede skulle være kønne, smukke og brugbare. Et glas skulle ikke laves til at stå på et museum, Holmegård skulle ikke lave glas til Rockefeller, men til Danmarks Hansen og ud af det kom glasset "Hogla", der er forkortelse af Holmegårds Glasværk.



19. *Høgla med senere udflæske*. Jacob F. Bang, Holmegård 1928

Hermed mener han at det brede publikum skulle have glæde af de smukke ting til hverdagsbrug.

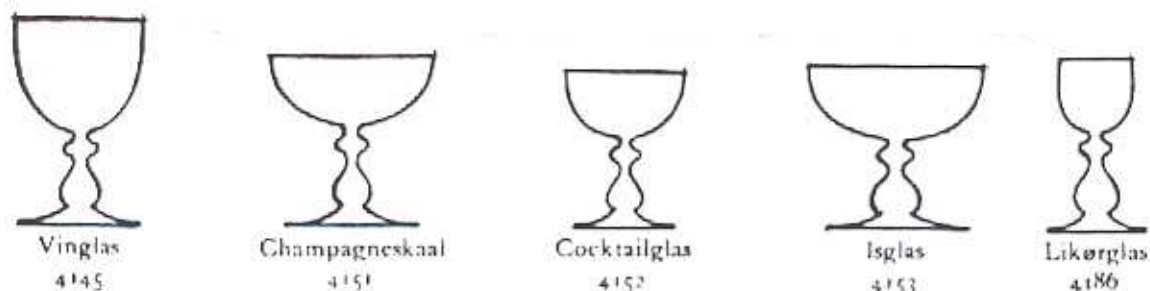
I 1928 tegnede Jacob Bang servicet "Viol". Navnet kommer af at det oprindeligt blev lavet i en sart lyseblå farve. Osteklokken har på toppen den firdelte

29. *Kostepindeserviset*. Jacob F. Bang, Holmegård 1928-29



knop fra Tranquebar. Violserien faldt i god jord og blev efterhånden lavet i 54 dele, der kom også flere farver og med slibninger.

Succesen med Viol skulle selvfølgelig følges op, og i 1930 kommer serien "Primula", der skulle blive en endnu større succes end Viol.



Det blev lavet i en røgtopas farve og kom i ca. 100 dele, bl.a. en cocktailryster som ikke er med i nogen glasbøger.

Jacob Bang skulle vise sig at være en mand med mange talenter, bl.a. tegnede han glas efter datidens behov, det behov som glasværket kunne mærke. Her kom efter inspiration fra Belgien servicet "Lalaing", der kunne kaldes gullaschbaronernes glas. Det var et tungt og gedigent glas og der kom flere serier af den slags, men ikke alle er nævnt som tegnet af Jacob Bang.

Ind imellem tegnede Jacob Bang skåle og vaser, der blev lavet i krystal og med slibninger, det var en idé han tog fra Örrefors i Sverige.

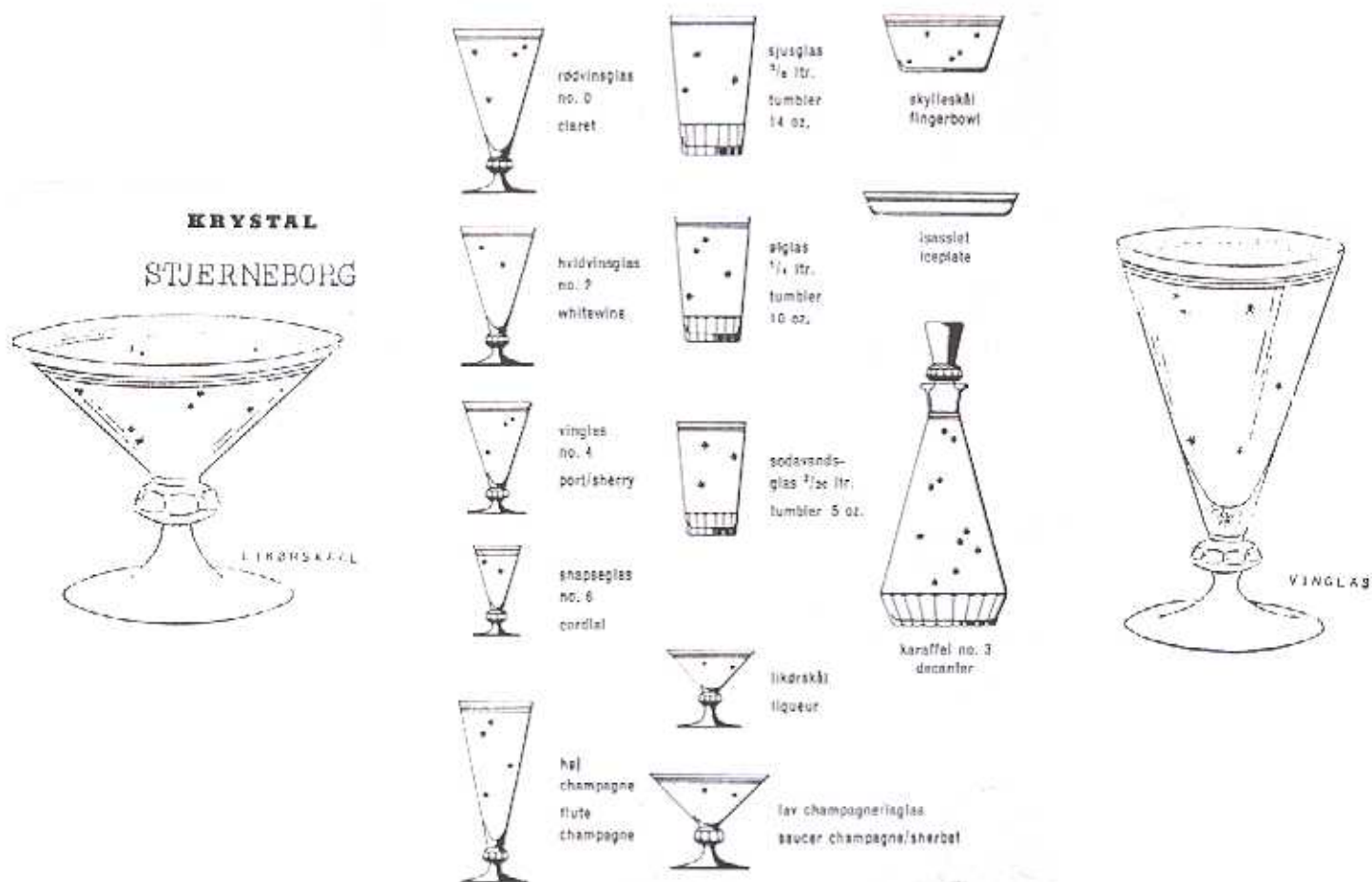
Jacob Bang tegnede også glas, hvor der var behov for det, så at sige bestillingsarbejde. Til rederiet "Øresund" tegnede han i 1927 "Skibsservice" til et af deres skibe.



I 30'erne kommer der en hel serie, opkaldt efter sjællandske herregårde, hvoraf "Gissefeldt" med guld-kant vel nok er det mest kendte.



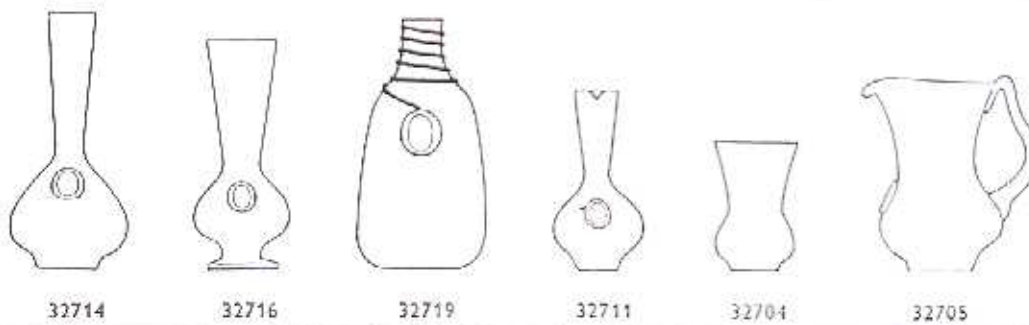
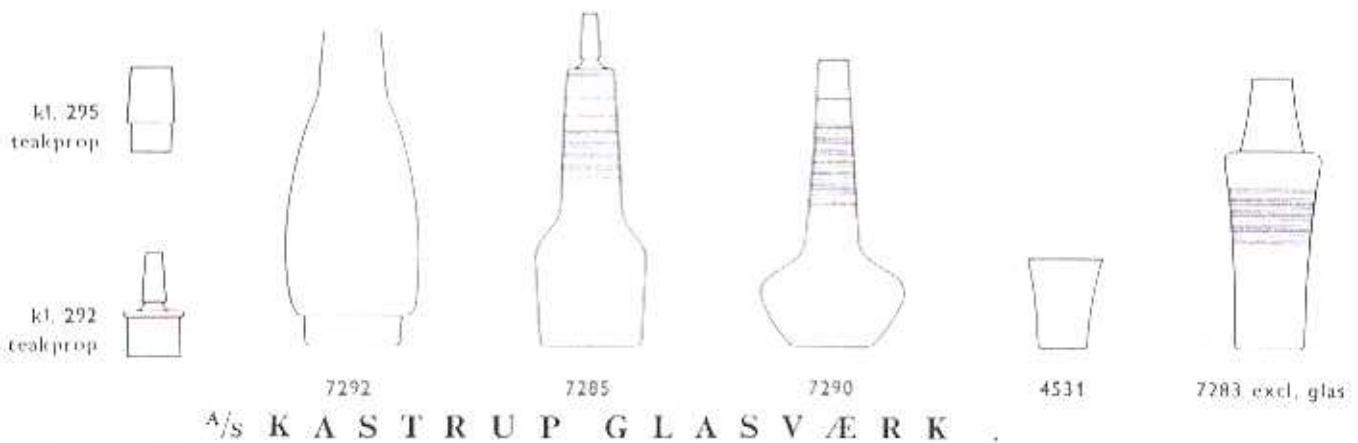
Et andet imponerende service er "Stjerneborg", let og med stjernerne elegant strøet ud over det hele.



I pausen var der lagt to kataloger frem til gennemsyn, et fra Holmegård og et fra Kastrup. Begge blev studeret meget grundigt af medlemmerne.

I 1941 sluttede Jacob Bang på Holmegård, han er så at sige ude af dansk glas, han begynder nemlig at lave keramik og porcelæn. Men her slutter historien om ham ikke, for i 1957 begynder han igen at arbejde med glas, nemlig på Kastrup Glasværk. Her starter han et helt nyt design, der er intet spor af 30erne eller Sverige, men nyt, let og enkelt. Han laver flere serier, og som noget helt nyt får vinkaraflerne træpropper, drejet i bøge eller teaktræ.

Der bliver lavet flere serier og i "Antik"-serien finder man lige et lille tilløb til det gamle.



Hanken på kanden minder om den fra 30erne.

Der kommer også en mængde nye farver til i forbindelse med Jacob Bangs ansættelse på Kastrup.

I 1965 sker der det at Kastrup - Fyen og Holmegård bliver slået sammen under Porcelænsfabrikkens regl og det var også det år hvor Jacob E. Bang døde.

Han kom aldrig tilbage til Holmegård.

Ref.
PE.J.

Glashistorisk Selskab Aalborg-1976 har i samarbejde med Royal Copenhagen og Aalborg Historiske Museum, udgivet nedenstående i serien af genoptryk.

Holmegaards Glasværk Tegninger af Glasvarer til Husholdningsbrug - 1923. (1977) (UDSOLGT)

Aktieselskabet FYENS GLASVÆRK - Katalog udateret ca.1890. (1980) (2.udgave 1990)

Kastrup Glasværk 1886 - 1900, 8 stk. faksimile plancher. (1978-81)

plan B nr. 1 dateret 1886 (1978)

plan D nr. 1 dateret 1886 (1978) (UDSOLGT)

plan D nr. 2 dateret 1886 (1979)

plan D nr. 3 dateret 1888 (1981) (UDSOLGT)

plan D nr. 4 dateret 1895 (1981)

plan D nr. 5 udateret ca.1900 (1981)

plan C nr. 1 udateret ca.1900 (1979)

plan C nr. 2 udateret ca.1890 (1981)

Til ovennævnte plancher er fremstillet en MAPPE (1983) (UDSOLGT)

Som på siderne har en formindsket gengivelse af de sidst 4 plancher i serien,

plan A nr.3 1886 - plan A nr.2 1886 - plan A nr.3 1895 - plan E. 1886,

samt en kommenterede tekst. Vedlagt i mappen 5 tilhørende prislister.

Prisliste over Hel-Krystal Service fra Holmegaards Glasværk 1. Februar 1917. (1984)(2.udgave 1990)

Prisliste over Emballageglas og Tekniske Artikler fra Holmegaards Glasværk 1909 (1985)

ISBN 87-981833-0-3

Prisliste over Flasker fra Aktieselskabet De Forenede Glasværker 1903. (1986)

Holmegaards Glasværk TEGNINGER af GLASVARER til HUSHOLDNINGSBRUG 1923

ISBN 87-981833-1-1

med tilhørende PRISKURANT 1923 (1986)

Aktieselskabet Kastrup Glasværk illustreret Katalog 1924. (1987) (UDSOLGT)

ISBN 87-981733-3-8

(Kastrup og Fyens Glasværks Fabrikat Glasvarer)

Aarhus Glasværk, mappe med 5 fotoplancher, udateret, ca.1901 (1988)

Priser i Netto på Crystal - Bordbesætninger fra Holmegaards Glasværk 1891. (1987)

Kastrup Glasværk og De Forenede Glasværker illustreret katalog 1910. (1989) (UDSOLGT)

ISBN 87-981833-5-4

(Kastrup og Fyens Glasværks Fabrikat Glasvarer)

Kastrup Glasværk og De Forenede Glasværker Prisliste 1910. (1990)

ISBN 87-981833-4-6

Holmegaards Glasværk A/S 1938-41 - katalog/prisliste. (1991) (UDSOLGT)

ISBN 87-981833-6-2

Holmegaards Glasværk A/S KRYSTAL 1928/29 og 1934 - katalog/prisliste. (1993) (UDSOLGT)

ISBN 87-981833-8-9

Prisliste over Belysningsartikler Slebne og pressede Glas fra Aarhus Glasværk 1901. (1994)

ISBN 87-981833-8-9

(KATALOG og prisliste)

Holmegaards Glasværk A/S KUNSTGLAS 1936 - Jacob E. Bang (1995) (UDSOLGT)

ISBN 87-981833-9-7

katalog/prisliste

GLAS fra Den Kongelige Procelainsfabrik 1. Juli 1928 prisliste/katalog (1995)

ISBN 87-985840-0-6

udført af Holmegaards Glasværk.

A/S Kastrup Glasværk - Illustreret Katalog 1934. (1997)

ISBN 87-985840-1-4

(Kastrup og Fyens Glasværks Fabrikat Glasvarer)

A/S Kastrup Glasværk - Prisliste januar 1935 til illustreret katalog 1934 (1998)

ISBN 87-985840-2-2

A/S Kastrup Glasværk Tillæg til Prisliste januar 1935 (1998)

ISBN 87-985840-3-0

Holmegaards Glasværker Priisfortegnelse 1853 og TEGNINGER (1998) (UDSOLGT)

ISBN 87-985840-4-9